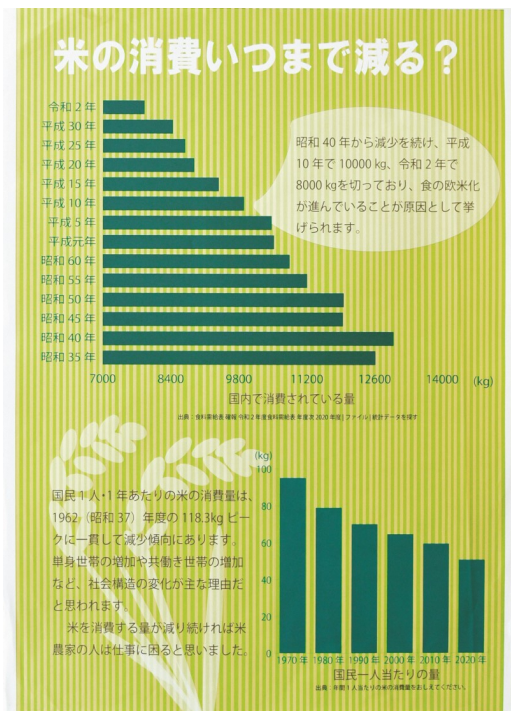


統計やまがた

2023.10

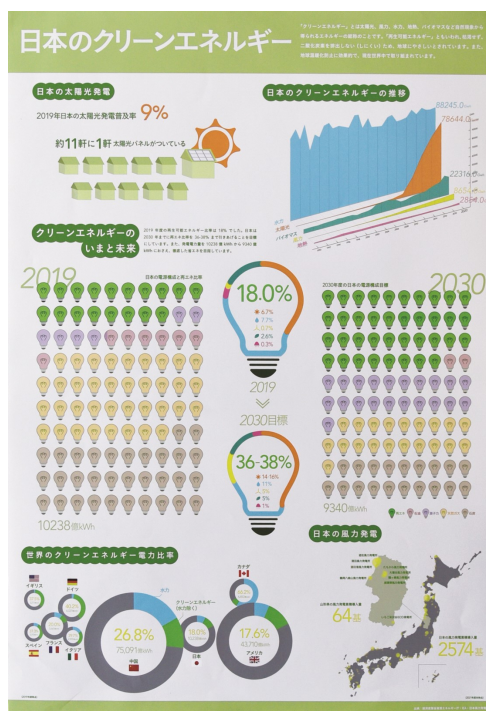
特集 令和2年度 市町村民経済計算の概要

第72回山形県統計グラフコンクール入賞作品



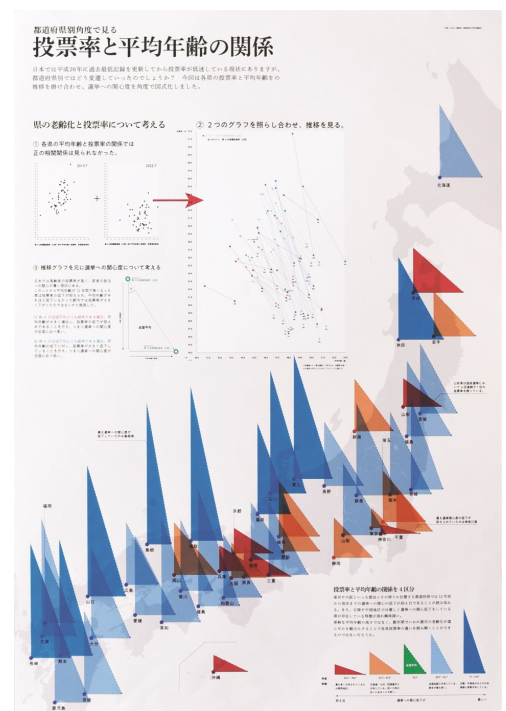
『米の消費いつまで減る？』

山形県立酒田光陵高等学校 2年
(受賞時)
伊藤 咲希 さん



『日本のクリーンエネルギー』

東北芸術工科大学 3年
(受賞時)
石黒 新那 さん



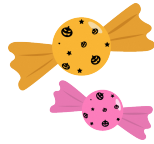
『都道府県別角度で見る投票率と平均年齢の関係』

東北芸術工科大学 3年
(受賞時)
若杉 佳央 さん

山形県みらい企画創造部統計企画課



統計やまがた



◆この冊子は、山形県ホームページからダウンロードできます。
 ホーム > 県政情報 >
 情報公開・広報・広聴 > 広報 >
 月報「統計やまがた」を発行しました



目 次

特集	令和2年度 市町村民経済計算の概要	1
	主要な統計調査結果から	6
統 計 表		
1	主要統計指標	8
2	人 口	10
3	賃金・労働	12
4	鉱工業・エネルギー	15
5	観 光	18
6	金 融	19
7	物価・家計	21
8	商業・貿易	23
9	建 築	24
10	そ の 他	26
	統計ダッシュボードのご案内	裏表紙内
	2024年版やまがた県民手帳発売のお知らせ	裏表紙
	新着統計図書（令和5年10月）	裏表紙

～ 利用される方へ ～

掲載数値のなかには、概数値であるため後日発表される確定数値と一致しないものがありますので、あらかじめご了承下さい。

なお、掲載内容は、山形県ホームページでご確認いただけます。

- 「統計情報データベース」(県ホームページ>県政情報>山形県の紹介>統計情報・オープンデータ>統計情報データベース)
<https://www.pref.yamagata.jp/020052/kensei/shoukai/toukeijouhou/tokeijohodb.html>
- 「山形県統計企画課」(県ホームページ>県政情報>山形県の紹介>組織案内>みらい企画創造部>統計企画課)
<https://www.pref.yamagata.jp/020052/kensei/shoukai/soshikiannai/kikakushinko/020052/index.html>

令和2年度 市町村民経済計算の概要

令和5年9月12日に公表した『令和2年度 市町村民経済計算』の概要は次のとおりです。

1 市町村内総生産（1年間の市町村内での経済活動により生み出された付加価値 = 産出額 - 中間投入）

（1）各地域の総生産の状況

（単位：億円、％）

	実数		対前年度増加率		構成比		県の経済成長率に対する寄与度	
	令和元年度	令和2年度	令和元年度	令和2年度	令和元年度	令和2年度	令和元年度	令和2年度
県内総生産	43,251	42,842	0.0	-0.9	100.0	100.0	0.0	-0.9
村山地域	21,750	21,823	1.0	0.3	50.3	50.9	0.5	0.2
最上地域	2,411	2,383	-0.7	-1.2	5.6	5.6	-0.0	-0.1
置賜地域	8,180	8,007	-1.0	-2.1	18.9	18.7	-0.2	-0.4
庄内地域	10,910	10,628	-1.0	-2.6	25.2	24.8	-0.3	-0.7

※ 経済成長率とは、総生産の対前年度増加率である。

※ 寄与度とは、全体の増加率に対して各項目がどの程度影響を与えているかを示すものである（各項目の寄与度の合計は全体の増加率と等しくなる）。

表1 地域別市町村内総生産（令和2年度）

（単位：億円、％）

項目	村山地域			最上地域			置賜地域			庄内地域		
	実数	対前年度増加率	構成比	実数	対前年度増加率	構成比	実数	対前年度増加率	構成比	実数	対前年度増加率	構成比
1 農林水産業	486	-5.2	2.2	133	-8.4	5.6	222	-3.1	2.8	341	-4.5	3.2
（1）農業	480	-5.2	2.2	112	-8.5	4.7	214	-3.2	2.7	315	-5.1	3.0
（2）林業	6	-4.3	0.0	21	-8.4	0.9	8	1.4	0.1	13	-4.7	0.1
（3）水産業	0	-19.2	0.0	0	-16.6	0.0	0	-6.2	0.0	12	13.7	0.1
2 鉱業	19	-0.1	0.1	4	-0.1	0.2	13	-0.1	0.2	19	-0.1	0.2
3 製造業	5,250	9.2	24.1	318	-1.5	13.4	2,622	-3.2	32.7	2,975	-6.9	28.0
4 電気・ガス・水道・廃棄物処理業	564	-0.8	2.6	103	-1.7	4.3	258	-2.0	3.2	530	-11.9	5.0
5 建設業	1,263	-1.6	5.8	240	27.1	10.1	543	15.3	6.8	802	29.2	7.5
6 卸売・小売業	2,582	8.1	11.8	216	-6.5	9.1	639	-0.3	8.0	994	4.8	9.4
7 運輸・郵便業	799	-18.7	3.7	71	-18.6	3.0	198	-18.1	2.5	355	-17.5	3.3
8 宿泊・飲食サービス業	282	-43.7	1.3	30	-43.7	1.3	93	-43.7	1.2	123	-43.7	1.2
9 情報通信業	534	3.9	2.4	45	6.2	1.9	195	4.0	2.4	204	6.0	1.9
10 金融・保険業	842	-5.7	3.9	63	-6.5	2.7	186	-6.6	2.3	311	-6.3	2.9
11 不動産業	2,414	-1.9	11.1	243	-1.8	10.2	780	-1.2	9.7	1,022	-1.0	9.6
12 専門・科学技術・業務支援サービス業	1,273	3.7	5.8	92	4.6	3.9	330	3.4	4.1	502	3.8	4.7
13 公務	1,591	0.6	7.3	296	3.4	12.4	511	2.1	6.4	603	0.8	5.7
14 教育	930	-1.7	4.3	116	-3.5	4.9	374	-2.8	4.7	417	-1.5	3.9
15 保健衛生・社会事業	2,192	-0.2	10.0	315	-0.2	13.2	760	-0.0	9.5	1,018	0.3	9.6
16 その他のサービス	751	-7.9	3.4	92	-7.7	3.9	263	-7.7	3.3	386	-7.3	3.6
17 小計（1～16）	21,772	0.3	99.8	2,377	-1.2	99.8	7,989	-2.1	99.8	10,603	-2.6	99.8
18 輸入品に課される税・関税	387	2.4	1.8	42	0.8	1.8	142	-0.1	1.8	188	-0.6	1.8
19 （控除）総資本形成に係る消費税	336	2.5	1.5	37	1.0	1.5	123	-0.0	1.5	163	-0.5	1.5
20 市町村内総生産（17+18-19）	21,823	0.3	100.0	2,383	-1.2	100.0	8,007	-2.1	100.0	10,628	-2.6	100.0
第一次産業	486	-5.2	2.2	133	-8.4	5.6	222	-3.1	2.8	341	-4.5	3.2
第二次産業	6,533	6.9	29.9	562	9.0	23.6	3,178	-0.5	39.7	3,795	-1.0	35.7
第三次産業	14,753	-2.1	67.6	1,681	-3.6	70.6	4,588	-3.1	57.3	6,467	-3.4	60.8

※ 第一次産業～第三次産業は、輸入品に課される税・関税等を加算控除する前の額であるため、合計は市町村内総生産と一致しない。

※ 実数の0は、単位未満である。

＜市町村民経済計算とは＞

私たちは経済活動を営むことで、商品やサービスを生産し、新たな価値を生み出しています。

この新たな価値を「付加価値」といいます。具体的には、「生産」された商品やサービスの額（＝産出額）から原材料や部品代など（＝中間投入）を差し引いたもので、新たに付け加えられた価値のことです。この「付加価値」が所得として「分配」され、さらにはその所得が消費などの形で「支出」されます。

市町村民経済計算は、一年間に生み出された「付加価値」を「生産・分配」の二つの側面からとらえるもので、県内各市町村の経済の実態（経済の循環構造、規模及び経済成長率など）を推計しています。

(2) 各市町村の市町村内総生産の状況

令和2年度の市町村内総生産を市町村別にみると、山形市が9,949億円（構成比23.2%）と最も大きく、次いで鶴岡市5,328億円（同12.4%）、酒田市4,118億円（同9.6%）、米沢市3,951億円（同9.2%）の順となった。対前年度増加率は、26市町村がマイナス、9市町村がプラスとなった。

また、県の経済成長率に対する各市町村の寄与度をみると、最もマイナスに寄与したのは酒田市（△0.3%）、次いで山形市（△0.3%）となり、最もプラスに寄与したのは上山市（0.7%）、次いで東根市（0.2%）となった。

表2 市町村内総生産（市町村別）

	実 数		対前年度増加率		構 成 比		県の経済成長率に対する各市町村の寄与度	
	令和元年度	令和2年度	令和元年度	令和2年度	令和元年度	令和2年度	令和元年度	令和2年度
県内総生産	43,251	42,842	0.0	-0.9	100.0	100.0	0.0	-0.9
（村山地域）								
山形市	10,061	9,949	-0.5	-1.1	23.3	23.2	-0.1	-0.3
寒河江市	1,638	1,573	-1.4	-4.0	3.8	3.7	-0.1	-0.2
上山市	915	1,210	-12.5	32.3	2.1	2.8	-0.3	0.7
村山市	740	687	-4.2	-7.2	1.7	1.6	-0.1	-0.1
天童市	2,698	2,706	2.1	0.3	6.2	6.3	0.1	0.0
東根市	3,393	3,476	14.3	2.5	7.8	8.1	1.0	0.2
尾花沢市	501	510	-6.8	1.9	1.2	1.2	-0.1	0.0
山辺町	253	242	-0.9	-4.3	0.6	0.6	-0.0	-0.0
中山町	250	250	2.4	-0.1	0.6	0.6	0.0	-0.0
河北町	538	522	-0.9	-2.9	1.2	1.2	-0.0	-0.0
西川町	149	135	-1.5	-9.8	0.3	0.3	-0.0	-0.0
朝日町	183	171	-0.1	-6.4	0.4	0.4	-0.0	-0.0
大江町	253	220	5.5	-12.9	0.6	0.5	0.0	-0.1
大石田町	178	173	-1.9	-3.0	0.4	0.4	-0.0	-0.0
（最上地域）								
新庄市	1,412	1,399	-0.6	-0.9	3.3	3.3	-0.0	-0.0
金山町	113	103	-4.1	-9.2	0.3	0.2	-0.0	-0.0
最上町	206	201	-3.3	-2.4	0.5	0.5	-0.0	-0.0
舟形町	146	142	3.7	-3.0	0.3	0.3	0.0	-0.0
真室川町	203	205	-0.8	1.1	0.5	0.5	-0.0	0.0
大蔵村	89	85	0.0	-3.8	0.2	0.2	0.0	-0.0
鮭川村	132	129	-1.8	-2.1	0.3	0.3	-0.0	-0.0
戸沢村	110	118	1.9	8.1	0.3	0.3	0.0	0.0
（置賜地域）								
米沢市	4,001	3,951	-1.5	-1.2	9.3	9.2	-0.1	-0.1
長井市	966	991	-1.6	2.5	2.2	2.3	-0.0	0.1
南陽市	1,023	1,001	-0.7	-2.2	2.4	2.3	-0.0	-0.1
高島町	697	661	-5.3	-5.2	1.6	1.5	-0.1	-0.1
川西町	403	420	-3.4	4.2	0.9	1.0	-0.0	0.0
小国町	386	348	7.9	-9.9	0.9	0.8	0.1	-0.1
白鷹町	401	369	-0.3	-8.0	0.9	0.9	-0.0	-0.1
飯豊町	302	267	9.0	-11.7	0.7	0.6	0.1	-0.1
（庄内地域）								
鶴岡市	5,441	5,328	1.1	-2.1	12.6	12.4	0.1	-0.3
酒田市	4,259	4,118	-4.0	-3.3	9.8	9.6	-0.4	-0.3
三川町	328	330	3.7	0.7	0.8	0.8	0.0	0.0
庄内町	535	510	-1.6	-4.6	1.2	1.2	-0.0	-0.1
遊佐町	347	341	0.6	-1.9	0.8	0.8	0.0	-0.0

2 市町村民所得（1年間に市町村民（企業等も含む）に分配された雇用者報酬、財産所得（非企業部門）、企業所得）

（1）各地域の所得の状況

（単位：億円、％）

	実数		対前年度増加率		構成比		市町村民所得（市町村計） の増減に対する寄与度	
	令和元年度	令和2年度	令和元年度	令和2年度	令和元年度	令和2年度	令和元年度	令和2年度
市町村民所得 （市町村計）	31,703	30,402	0.3	-4.1	100.0	100.0	0.3	-4.1
村山地域	16,426	15,831	0.6	-3.6	51.8	52.1	0.3	-1.9
最上地域	1,795	1,726	-0.4	-3.9	5.7	5.7	-0.0	-0.2
置賜地域	5,820	5,548	0.1	-4.7	18.4	18.2	0.0	-0.9
庄内地域	7,662	7,298	-0.0	-4.8	24.2	24.0	-0.0	-1.1

※ 寄与度とは、全体の増加率に対して各項目がどの程度影響を与えているかを示すものである（各項目の寄与度の合計は全体の増加率と等しくなる）。

表3 地域別市町村民所得（令和2年度）

（単位：億円、％）

項目	村山地域			最上地域			置賜地域			庄内地域		
	実数	対前年度 増加率	構成比	実数	対前年度 増加率	構成比	実数	対前年度 増加率	構成比	実数	対前年度 増加率	構成比
1 雇用者報酬	10,630	-1.2	67.1	1,189	-1.0	68.9	3,694	-1.1	66.6	4,813	-0.8	66.0
（1）賃金・俸給	9,049	-1.1	57.2	1,012	-0.9	58.7	3,145	-1.0	56.7	4,097	-0.7	56.1
（2）雇主の社会負担	1,581	-1.7	10.0	177	-1.6	10.3	549	-1.7	9.9	716	-1.4	9.8
a 雇主の現実社会負担	1,447	-2.3	9.1	162	-2.1	9.4	503	-2.3	9.1	655	-2.0	9.0
b 雇主の帰属社会負担	134	5.2	0.8	15	5.4	0.9	46	5.2	0.8	61	5.6	0.8
2 財産所得（非企業部門）	1,073	0.7	6.8	119	0.1	6.9	360	-0.3	6.5	486	-0.2	6.7
a 受取	1,121	0.4	7.1	126	-0.3	7.3	379	-0.6	6.8	511	-0.5	7.0
b 支払	47	-5.4	0.3	6	-6.6	0.4	19	-5.2	0.3	26	-5.4	0.4
（1）一般政府	-18	-13.7	-0.1	-2	-9.8	-0.1	-8	-10.6	-0.1	-12	-5.7	-0.2
（2）家計	1,077	0.9	6.8	120	0.2	6.9	362	-0.1	6.5	490	-0.0	6.7
（3）対家計民間非営利団体	14	-0.3	0.1	2	-0.3	0.1	6	-0.3	0.1	8	-0.3	0.1
3 企業所得	4,128	-10.4	26.1	417	-12.1	24.2	1,493	-13.3	26.9	1,999	-14.0	27.4
（1）民間企業	4,078	-12.4	25.8	413	-14.0	24.0	1,482	-14.8	26.7	1,986	-15.4	27.2
a 民間企業（持ち家を除く）	3,143	-14.8	19.9	309	-17.2	17.9	1,170	-17.6	21.1	1,578	-18.2	21.6
b 持ち家	935	-3.2	5.9	104	-2.7	6.0	312	-2.2	5.6	409	-2.1	5.6
（2）公的企業	50	202.9	0.3	4	159.6	0.2	11	163.1	0.2	12	153.2	0.2
4 市町村民所得（1+2+3） （要素費用表示）	15,831	-3.6	100.0	1,726	-3.9	100.0	5,548	-4.7	100.0	7,298	-4.8	100.0

※ 企業所得は、営業余剰・混合所得に財産所得の受取を加え、財産所得の支払を控除したものの。

※ 民間企業＝民間法人企業＋個人企業

(2) 各市町村の市町村民所得の状況

令和2年度の市町村民所得を市町村別にみると、山形市が7,898億円(前年度比3.3%減)と最も大きく、次いで鶴岡市3,480億円(同4.8%減)、酒田市2,847億円(同5.1%減)、米沢市2,422億円(同5.1%減)の順となった。対前年度増加率は、34市町村がマイナス、1市がプラスとなった。

また、市町村民所得(市町村計)の増減に対する各市町村の寄与度をみると、最もマイナスに寄与したのは山形市($\Delta 0.9\%$)、次いで鶴岡市($\Delta 0.6\%$)となり、最もプラスに寄与したのは上山市(0.1%)となった。

表4 市町村民所得(市町村別)

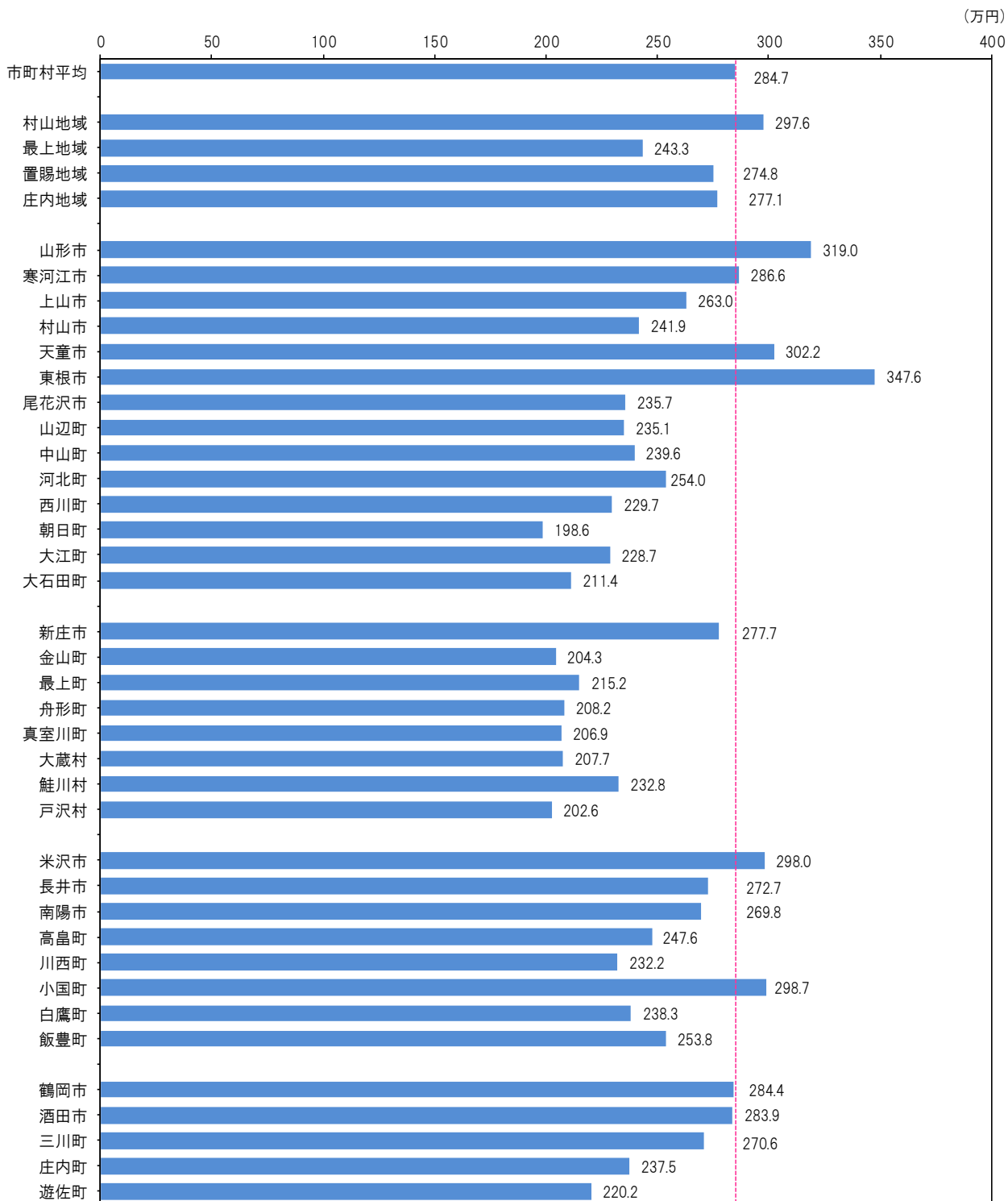
	実数		対前年度増加率		構成比		市町村民所得(市町村計)の増減に対する各市町村の寄与度	
	令和元年度	令和2年度	令和元年度	令和2年度	令和元年度	令和2年度	令和元年度	令和2年度
市町村民所得(市町村計)	31,703	30,402	0.3	-4.1	100.0	100.0	0.3	-4.1
(村山地域)								
山形市	8,171	7,898	-0.2	-3.3	25.8	26.0	-0.0	-0.9
寒河江市	1,213	1,152	0.2	-5.1	3.8	3.8	0.0	-0.2
上山市	741	766	-3.5	3.3	2.3	2.5	-0.1	0.1
村山市	588	545	-2.2	-7.4	1.9	1.8	-0.0	-0.1
天童市	1,947	1,878	2.1	-3.6	6.1	6.2	0.1	-0.2
東根市	1,731	1,657	8.7	-4.3	5.5	5.5	0.4	-0.2
尾花沢市	372	353	-2.3	-5.3	1.2	1.2	-0.0	-0.1
山辺町	332	323	-1.4	-2.7	1.0	1.1	-0.0	-0.0
中山町	266	257	-1.2	-3.1	0.8	0.8	-0.0	-0.0
河北町	475	448	-1.1	-5.6	1.5	1.5	-0.0	-0.1
西川町	116	114	-5.2	-1.6	0.4	0.4	-0.0	-0.0
朝日町	135	126	-1.1	-6.3	0.4	0.4	-0.0	-0.0
大江町	191	175	1.1	-8.6	0.6	0.6	0.0	-0.1
大石田町	148	139	-2.3	-6.1	0.5	0.5	-0.0	-0.0
(最上地域)								
新庄市	1,005	956	0.9	-4.8	3.2	3.1	0.0	-0.2
金山町	107	104	-4.0	-2.7	0.3	0.3	-0.0	-0.0
最上町	178	174	-4.7	-2.1	0.6	0.6	-0.0	-0.0
舟形町	109	104	0.2	-4.0	0.3	0.3	0.0	-0.0
真室川町	155	149	-0.4	-4.1	0.5	0.5	-0.0	-0.0
大蔵村	63	63	-1.5	-0.6	0.2	0.2	-0.0	-0.0
鮭川村	94	91	-0.1	-3.0	0.3	0.3	-0.0	-0.0
戸沢村	85	85	-0.6	-0.1	0.3	0.3	-0.0	-0.0
(置賜地域)								
米沢市	2,550	2,422	0.9	-5.1	8.0	8.0	0.1	-0.4
長井市	747	724	-1.4	-3.1	2.4	2.4	-0.0	-0.1
南陽市	852	821	0.0	-3.6	2.7	2.7	0.0	-0.1
高畠町	582	556	-1.7	-4.5	1.8	1.8	-0.0	-0.1
川西町	344	338	-1.6	-1.7	1.1	1.1	-0.0	-0.0
小国町	234	212	5.2	-9.2	0.7	0.7	0.0	-0.1
白鷹町	329	307	-1.6	-6.7	1.0	1.0	-0.0	-0.1
飯豊町	181	168	1.9	-7.4	0.6	0.6	0.0	-0.0
(庄内地域)								
鶴岡市	3,656	3,480	0.7	-4.8	11.5	11.4	0.1	-0.6
酒田市	2,998	2,847	-0.8	-5.1	9.5	9.4	-0.1	-0.5
三川町	214	206	3.4	-3.7	0.7	0.7	0.0	-0.0
庄内町	496	479	-1.6	-3.4	1.6	1.6	-0.0	-0.1
遊佐町	299	287	-1.4	-4.0	0.9	0.9	-0.0	-0.0

3 一人当たり市町村民所得

令和2年度の一人当たり市町村民所得は、市町村平均で284.7万円（前年度比3.1%減）となり、2年ぶりの減少となった。

地域別にみると、村山地域が297.6万円（前年度比2.8%減）で最も高く、次いで庄内地域277.1万円（同3.7%減）、置賜地域274.8万円（同3.4%減）、最上地域243.3万円（同1.9%減）の順となった。

図1 市町村別一人当たり市町村民所得（令和2年度）



※ 一人当たり市町村民所得＝市町村民所得(雇用者報酬＋財産所得＋企業所得)／市町村別総人口

※ 「一人当たり市町村民所得」は、企業の利潤なども含んだ市町村民経済全体の水準を表す指標であり、個人の給与や実収入などとの比較はできない。
また、「県民所得」(県民経済計算)や「国民所得」(国民経済計算)とは概念が異なることから、これらとの比較には適さない。

主要な統計調査結果から

★ 人口〔令和5年8月の概況〕(令和5年9月1日現在) (図1)

令和5年9月1日現在の山形県の人口は、1,027,116人(男498,349人・女528,767人)で、前月に比べ939人減少した。

内訳をみると、自然動態で929人減少(出生492人・死亡1,421人)、社会動態で10人減少(県外転入1,114人・県外転出1,124人)した。市町村別では、増加したのは2市1町、減少したのは29市町村、増減なしが1市2町であった。

世帯数は、401,641世帯で、前月に比べ93世帯増加した。

★ 賃金・労働時間・雇用〔山形県内事業所・規模「5人以上」〕(令和5年7月分) (図2)

1 賃金

調査産業計の一人平均現金給与総額は331,723円で、前年同月比1.9%増となった。

これをきまって支給する給与(定期給与)と特別に支払われた給与に分けてみると、きまって支給する給与は249,218円で、前年同月比1.8%増、特別に支払われた給与は82,505円となった。

2 労働時間

調査産業計の一人平均総実労働時間は150.2時間で、前年同月比2.8%減となった。

このうち、所定内労働時間は、140.1時間で前年同月比2.2%減、所定外労働時間は、10.1時間で、前年同月比10.6%減となった。

3 雇用

調査産業計の常用労働者数は390,595人で、前年同月比0.3%増となった。

また、常用労働者数中のパートタイム労働者比率は24.3%で、前年同月差2.0ポイント増となった。

★ 鉱工業指数〔平成27年基準〕(令和5年7月分) (図3)

山形県の生産指数(季節調整済)は103.3で、前月に比べ1.1%上昇した。

業種別にみると、汎用・生産用・業務用機械工業、電子部品・デバイス工業など6業種が上昇し、食料品工業、金属製品工業など16業種で低下した。

在庫指数(季節調整済)は202.7で、前月に比べ0.3%上昇した。

★ 消費者物価指数〔令和2年基準〕(令和5年8月分) (図4)

山形市消費者物価指数の総合指数は106.5で、前年同月比は3.3%の上昇、前月比は0.1%の上昇であった。

生鮮食品を除く総合指数は106.3で、前年同月比は3.3%の上昇、前月比は0.2%の上昇であった。

生鮮食品及びエネルギーを除く総合指数は105.2で、前年同月比は4.4%の上昇、前月比は0.2%の上昇であった。

〔総合指数の前月比に寄与した主な内訳〕

上昇・・・教養娯楽サービス(教養娯楽)、自動車等関係費(交通・通信)

下落・・・電気代(光熱・水道)、魚介類(食料)

図1 人口移動(月別・山形県)

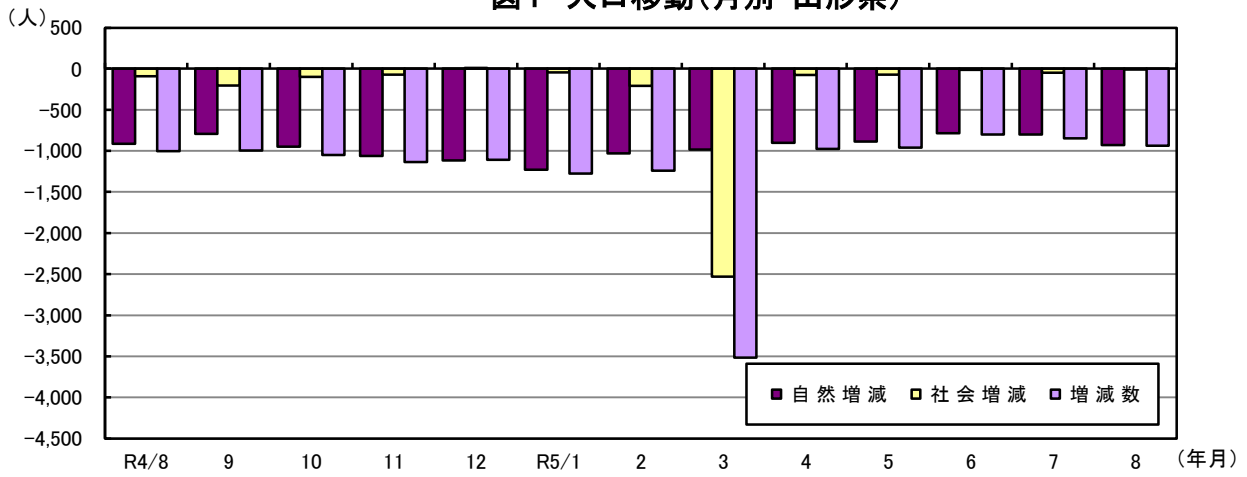


図2 賃金・労働時間・雇用(対前年比・山形県) (常用労働者5人以上、調査産業計)

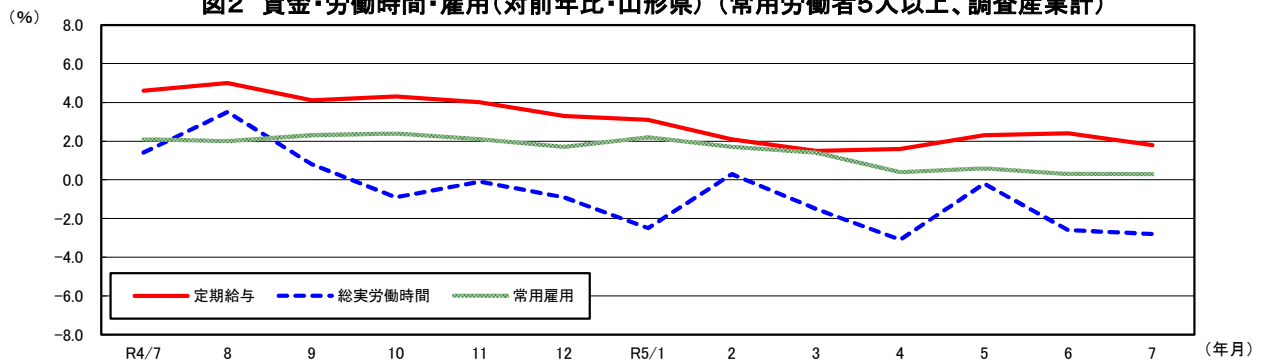


図3 鉱工業生産指数(季節調整済)

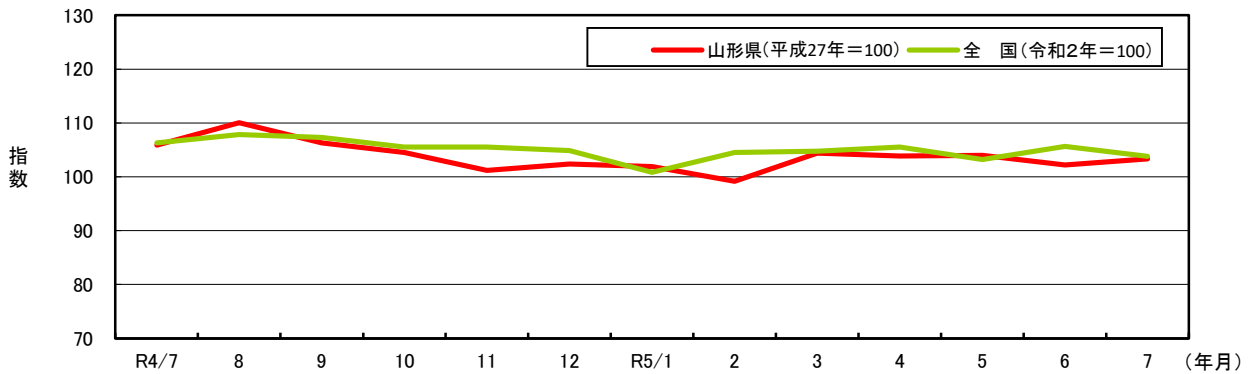
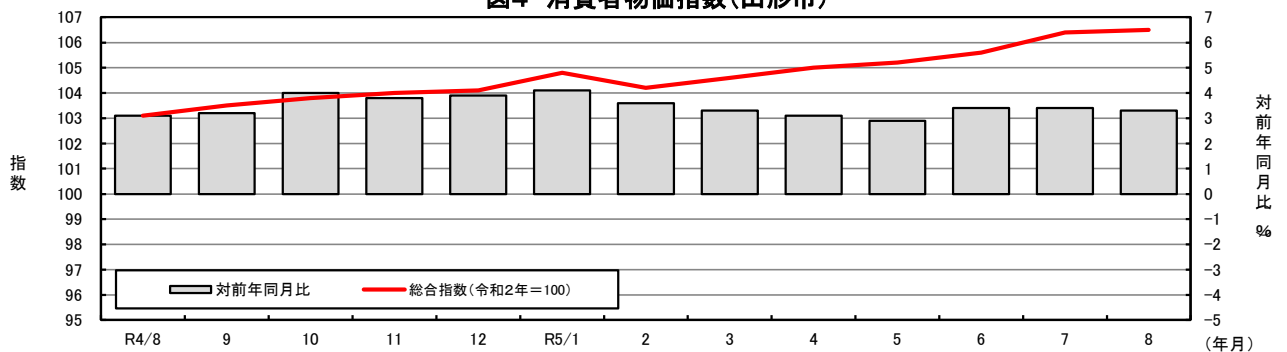


図4 消費者物価指数(山形市)



1 主要統計指標

(山形県)

年 別 月 別	人 口 各年10月1日 各月1日	常用雇用 指 数 (事業所規模5人以上) 令和2年=100	名目賃金 指 数 (定期)	有 効 求人倍率 (季節調整値) 倍	労 働 力		鉱工業生産指数		消費者 物価指数 (山形市) 令和2年 =100	家 計 (山形市) (勤労者世帯1か月間)	
					就 業 者 千人	完 全 失 業 率 %	原 指 数	季節調整 済 指 数		実 収 入	実 支 出
令和 2年	1,068,027	100.0	100.0	1.15	575	2.2	95.3	...	100.0	676,389	463,434
3	1,054,729	99.2	103.4	1.27	576	2.0	102.9	...	100.0	605,198	464,228
4	1,040,971	100.9	107.4	1.56	581	1.9	103.9	...	102.5	628,688	404,666
令和 4年 8月	1,042,972	101.2	108.3	1.61	593	2.0	103.5	110.0	103.1	540,045	358,395
9	1,041,968	101.1	108.1	1.61			108.8	106.3	103.5	485,653	313,061
10	1,040,971	101.2	108.3	1.63	103.9	104.5	103.8	602,911	387,699		
11	1,039,920	101.2	108.7	1.66	103.7	101.2	104.0	510,826	436,822		
12	1,038,785	101.6	108.0	1.67	583	1.7	109.0	102.4	104.1	1,177,750	575,458
5年 1	1,037,677	101.8	108.3	1.61	564	2.1	95.2	101.9	104.8	545,902	469,016
2	1,036,400	101.5	107.6	1.52			98.7	99.2	104.2	612,850	535,336
3	1,035,157	101.0	108.3	1.46	115.1	104.4	104.6	573,304	504,764		
4	1,031,642	101.6	109.7	1.49	101.6	103.9	105.0	597,517	451,981		
5	1,030,665	101.7	109.0	1.45	95.5	104.0	105.2	515,934	447,413		
6	1,029,706	101.6	110.1	1.40	583	1.7	r105.7	r102.2	105.6	1,015,170	502,534
7	1,028,904	101.7	110.0	1.39	p103.9	p103.3	106.4	701,776	450,806		
8	1,028,055	1.36	106.5	596,070	404,822		
9	1,027,116	
資料出所	県 統 計 企 画 課	山形労働局 職業安定部	総 務 省	県 統 計 企 画 課	総 務 省						

(全国)

年 別 月 別	人 口 万人 各年10月1日 各月1日	常用雇用 指 数 (事業所規模5人以上) 令和2年=100	名目賃金 指 数 (定期)	有 効 求人倍率 (季節調整値) 倍	労 働 力		鉱工業生産指数		消費者 物価指数 令和2年 =100	家 計 (勤労者世帯1か月間)	
					就 業 者 万人	完 全 失 業 率 %	原 指 数	季節調整 済 指 数		実 収 入	実 支 出
令和 2年	12,615	100.0	100.0	1.18	6,710	2.8	100.0	...	100.0	609,535	416,707
3	12,550	101.1	100.5	1.13	6,713	2.8	105.4	...	99.8	605,316	422,103
4	12,495	102.0	101.9	1.28	6,723	2.6	105.3	...	102.3	617,654	437,368
令和 4年 8月	12,508	102.5	101.4	1.31	6,751	2.5	100.8	107.8	102.7	563,963	428,627
9	12,497	102.5	102.1	1.32	6,766	2.6	112.1	107.3	103.1	499,438	409,436
10	12,495	102.7	102.5	1.34	6,755	2.6	105.4	105.5	103.7	568,282	427,166
11	12,491	102.8	102.6	1.35	6,724	2.5	108.6	105.5	103.9	502,259	402,410
12	12,486	103.0	102.5	1.36	6,716	2.5	107.6	104.9	104.1	1,150,808	552,778
5年 1	12,475	102.7	101.4	1.35	6,689	2.4	94.0	100.8	104.7	495,706	421,913
2	12,463	102.6	101.5	1.34	6,667	2.6	100.8	104.5	104.0	557,655	392,498
3	12,457	102.1	102.5	1.32	6,699	2.8	117.2	104.8	104.4	498,581	431,413
4	r12,455	103.4	104.0	1.32	6,741	2.6	102.6	105.5	105.1	553,975	435,917
5	p12,450	103.7	103.0	1.31	6,745	2.6	96.7	103.2	105.1	469,992	436,295
6	p12,452	104.2	103.7	1.30	6,785	2.5	108.3	105.7	105.2	898,984	471,839
7	p12,456	104.4	103.5	1.29	6,772	2.7	105.4	103.8	105.7	637,866	431,090
8	p12,454	1.29	6,773	2.7	105.9	544,043	406,276
9	p12,445
資料出所	総 務 省	厚 生 労 働 省	総 務 省	総 務 省	経 済 産 業 省	総 務 省					

注：1) pは速報値、rは確定値。2) 人口は、令和2年国勢調査確定値を基に推計している。3) 有効求人倍率は、新規学卒を除きパートタイムを含む季節調整値。年値は原数値。4) 労働力は、山形県：労働力調査の結果を都道府県別に時系列回帰モデルによって推計した四半期平均結果。毎年1～3月期平均公表時に適及改定している。都道府県別に表章するように標本設計を行っておらず、標本規模も小さいことなどにより、全国の結果に比べ結果精度が十分に確保できないとみられることから、結果の利用に当たっては注意を要する。全国：月別の完全失業率は、季節調整値。5) 家計は、二人以上の世帯。山形県：標本数が少ないことから、標本誤差が大きく、必ずしも山形市の縮図とならないため、利用に当たっては注意を要する。

百貨店・スーパー 売上高	宿泊旅行		銀行勘定		企業倒産		新設住宅 着工戸数	年 別
	客室稼働率	延べ 宿泊者数	預金残高	貸出残高	件数	負債総額		
百万円	%	人泊	百万円 (年末及び月末)		件	百万円	戸	月 別
140,699	33.8	3,513,220	4,741,466	2,497,557	38	7,065	5,005	令和2年
139,783	36.2	3,451,400	4,915,897	2,460,405	41	7,934	5,187	3
139,134	43.0	4,040,420	4,954,598	2,515,458	47	6,755	4,526	4
12,230	50.6	434,350	4,956,464	2,494,754	3	257	502	令和4年8月
10,808	52.0	400,170	4,905,944	2,490,382	2	240	356	9
11,474	52.3	407,170	4,911,086	2,489,975	4	228	319	10
11,029	48.1	355,660	4,956,734	2,496,568	3	712	422	11
14,246	43.7	350,200	4,954,598	2,515,458	4	199	403	12
11,829	40.3	329,470	4,902,723	2,510,384	1	84	304	5年1
10,730	48.1	332,740	4,936,049	2,516,464	4	9,563	322	2
11,836	47.9	374,760	4,979,851	2,532,204	3	89	368	3
11,802	40.2	285,900	5,037,319	2,538,525	2	462	520	4
12,097	45.0	361,750	4,986,996	2,554,564	3	353	472	5
11,607	49.7	368,420	5,059,730	2,556,199	5	1,041	512	6
12,287	47.6	400,390	4,998,528	2,557,222	8	685	411	7
...	3	416	366	8
...	12	4,087	...	9
経済産業省	国土交通省観光庁		日本銀行山形事務所		㈱東京商工リサーチ 山形支店		県建築 住宅課	資料出所

百貨店・スーパー 売上高	宿泊旅行		銀行勘定		企業倒産		新設住宅 着工戸数	年 別
	客室稼働率	延べ 宿泊者数	預金残高	貸出残高	件数	負債総額		
億円	%	人泊	億円 (年末及び月末)		件	百万円	戸	月 別
195,050	34.3	331,654,060	8,726,773	5,363,837	7,773	1,220,046	815,340	令和2年
199,071	34.3	317,773,850	9,038,435	5,422,212	6,030	1,150,703	856,484	3
206,603	46.6	450,458,460	9,322,443	5,654,464	6,428	2,331,443	859,529	4
16,776	51.0	46,868,180	9,281,792	5,544,625	492	111,428	77,731	令和4年8月
16,304	49.5	39,343,280	9,230,716	5,586,163	599	144,871	74,004	9
17,326	54.3	44,062,790	9,305,988	5,600,237	596	86,995	76,590	10
17,590	57.6	45,811,090	9,400,583	5,612,587	581	115,589	72,372	11
22,266	54.9	47,084,840	9,322,443	5,654,464	606	79,172	67,249	12
17,681	46.3	39,494,940	9,384,750	5,650,927	570	56,524	63,604	5年1
15,820	53.4	41,139,780	9,403,650	5,667,254	577	96,580	64,426	2
17,669	57.3	50,678,060	9,571,243	5,703,065	809	147,434	73,693	3
17,095	55.5	45,539,500	9,648,009	5,711,015	610	203,861	67,250	4
17,437	56.6	49,258,420	9,671,513	5,715,951	706	278,734	69,561	5
17,461	55.6	45,325,030	9,620,065	5,733,576	770	150,947	71,015	6
18,741	58.1	52,543,200	9,646,290	5,747,857	758	162,137	68,151	7
...	9,657,192	5,761,415	760	108,377	70,399	8
...	720	691,942	...	9
経済産業省	国土交通省観光庁		日本銀行		㈱東京商工リサーチ		国土交通省	資料出所

注：1）百貨店・スーパー売上高とは、調査対象店舗の売上高の合計で、消費税を含む。2）宿泊旅行は第2次速報値。（確報値公表後は確報値）3）企業倒産は、負債総額1,000万円以上・含内整理。4）四捨五入の関係で、年計と各月の合計が一致しないことがある。

2 人 口

(1) 山形県推計人口

令和5年9月1日現在

月 地 市	域 町 村	別 別 別	人 口					世 帯 数	
			総 数	男	女	国 勢 調 査	対 2 年 国 勢 調 査 増 減		対 前 月 増 減 数
			人	人	人	人	人	世帯	
令和5年	7月		1,028,904	499,143	529,761	1,068,027	△39,123	△802	401,586
	8		1,028,055	498,778	529,277	1,068,027	△39,972	△849	401,548
	9		1,027,116	498,349	528,767	1,068,027	△40,911	△939	401,641
市	部	計	831,404	402,989	428,415	859,465	△28,061	△687	333,576
郡	部	計	195,712	95,360	100,352	208,562	△12,850	△252	68,065
村	山	地	516,490	250,270	266,220	531,855	△15,365	△375	203,385
最	上	地	66,208	31,861	34,347	70,922	△4,714	△62	24,007
置	賜	地	192,753	95,193	97,560	201,846	△9,093	△205	75,216
庄	内	地	251,665	121,025	130,640	263,404	△11,739	△297	99,033
山	形	市	242,325	116,424	125,901	247,590	△5,265	△180	104,031
米	沢	市	78,381	39,150	39,231	81,252	△2,871	△86	33,701
鶴	岡	市	117,156	56,436	60,720	122,347	△5,191	△138	46,010
酒	田	市	96,060	46,161	49,899	100,273	△4,213	△109	39,660
新	庄	市	32,595	15,605	16,990	34,432	△1,837	0	12,751
寒	河	江	39,221	19,077	20,144	40,189	△968	△16	14,034
上	山	市	27,713	13,300	14,413	29,110	△1,397	△36	10,492
村	山	市	21,098	10,319	10,779	22,516	△1,418	△48	7,458
長	井	市	25,296	12,431	12,865	26,543	△1,247	△27	9,591
天	童	市	60,962	29,686	31,276	62,140	△1,178	13	23,002
東	根	市	47,802	23,615	24,187	47,682	120	17	17,282
尾	花	沢	13,644	6,707	6,937	14,971	△1,327	△44	4,711
南	陽	市	29,151	14,078	15,073	30,420	△1,269	△33	10,853
山	辺	町	13,264	6,393	6,871	13,725	△461	△5	4,577
中	山	町	10,289	5,010	5,279	10,746	△457	△15	3,554
河	北	町	16,704	8,149	8,555	17,641	△937	△36	6,020
西	川	町	4,516	2,178	2,338	4,956	△440	2	1,657
朝	日	町	5,840	2,896	2,944	6,366	△526	△17	2,074
大	江	町	7,124	3,561	3,563	7,646	△522	△3	2,495
大	石	田	5,988	2,955	3,033	6,577	△589	△7	1,998
金	山	町	4,680	2,294	2,386	5,071	△391	△10	1,530
最	上	町	7,404	3,609	3,795	8,080	△676	△14	2,526
舟	形	町	4,650	2,264	2,386	5,007	△357	△4	1,553
真	室	川	6,578	3,136	3,442	7,203	△625	△23	2,226
大	蔵	村	2,785	1,380	1,405	3,028	△243	△5	926
鮭	川	村	3,637	1,746	1,891	3,902	△265	△4	1,175
戸	沢	村	3,879	1,827	2,052	4,199	△320	△2	1,320
高	島	町	21,334	10,427	10,907	22,463	△1,129	△7	7,419
川	西	町	13,566	6,656	6,910	14,558	△992	△17	4,412
小	国	町	6,633	3,373	3,260	7,107	△474	△22	2,781
白	鷹	町	12,181	6,033	6,148	12,890	△709	0	4,360
飯	豊	町	6,211	3,045	3,166	6,613	△402	△13	2,099
三	川	町	7,319	3,555	3,764	7,601	△282	0	2,374
庄	内	町	18,951	9,099	9,852	20,151	△1,200	△35	6,609
遊	佐	町	12,179	5,774	6,405	13,032	△853	△15	4,380

注：本表は、令和2年国勢調査結果確定値を基に推計したものである。

資料：県統計企画課「山形県の人口と世帯数」

(2) 人口動態

(山形県)

年 別 月 別	自 然 動 態 (A)			社 会 動 態 (B)			実 増 減 (A) + (B)
	出 生	死 亡	増 減	県外転入	県外転出	増 減	
令和 2年	6,337	15,253	△8,916	13,883	17,070	△3,187	△12,103
3	5,922	15,940	△10,018	13,453	16,733	△3,280	△13,298
4	5,722	16,259	△10,537	14,484	17,705	△3,221	△13,758
令和4年 8月	517	1,430	△913	1,016	1,107	△91	△1,004
9	537	1,329	△792	876	1,081	△205	△997
10	514	1,464	△950	921	1,022	△101	△1,051
11	479	1,541	△1,062	806	879	△73	△1,135
12	481	1,597	△1,116	861	853	8	△1,108
5年 1	462	1,693	△1,231	797	843	△46	△1,277
2	389	1,421	△1,032	857	1,068	△211	△1,243
3	427	1,412	△985	2,879	5,409	△2,530	△3,515
4	426	1,328	△902	2,515	2,590	△75	△977
5	456	1,342	△886	1,026	1,099	△73	△959
6	427	1,214	△787	998	1,013	△15	△802
7	451	1,251	△800	1,060	1,109	△49	△849
8	492	1,421	△929	1,114	1,124	△10	△939

注：年の動態は、前年10月1日から当年9月30日までの1年間。

資料：県統計企画課「山形県の人口と世帯数」

(山形県)

年 別 月 別	出 生 率	死 亡 率	乳 児 死 亡		死 産		婚 姻		離 婚	
			総 数	乳 児 死 亡 率	総 数	死 産 率	総 数	婚 姻 率	総 数	離 婚 率
令和 2年	5.9	14.5	14	2.3	119	18.8	3,530	3.3	1,362	1.28
3	5.6	15.0	6	1.0	98	16.3	3,386	3.2	1,240	1.18
4	5.5	16.3	16	2.8	114	19.7	3,184	3.1	1,197	1.16
令和4年 5月	5	...	6	...	287	...	94	...
6	-	...	9	...	246	...	117	...
7	-	...	7	...	280	...	103	...
8	1	...	15	...	269	...	105	...
9	1	...	10	...	176	...	89	...
10	1	...	17	...	241	...	86	...
11	2	...	11	...	334	...	96	...
12	2	...	6	...	264	...	105	...
5年 1	1	...	12	...	223	...	94	...
2	2	...	9	...	207	...	100	...
3	1	...	15	...	360	...	131	...
4	-	...	3	...	227	...	94	...
5	-	...	5	...	278	...	111	...

注：1) 実数はいずれも日本人で県内に住所があるものの数字。 2) 出生率・死亡率・婚姻率・離婚率は、日本人人口1,000人に対するそれぞれの割合。乳児死亡率は出生1,000人、死産率は出産1,000人に対するそれぞれの割合。

3) 率計算の基礎は、年率については、各年10月1日現在の日本人人口による。 4) 令和4年の年計及び月別は確定数。

資料：厚生労働省「人口動態総覧」

3 賃金・労働

(1) 名目賃金指数—きまって支給する給与— (山形県・全国)

令和2年=100

年 月	別 業 計	調 査 業 計	建 設 業	製 造 業	電 気 ・ ガ ス 業	情 報 通 信 業	運 輸 業, 郵 便 業	卸 売 業, 小 売 業	金 融 業, 保 険 業	不 動 産 業, 物 品 賃 貸 業	学 術 研 究 等	宿 泊 業, 飲 食 サ ー ビ ス 業	生 活 関 連 サ ー ビ ス 業	教 育 、 学 習 支 援 業	医 療 、 福 祉	複 合 サ ー ビ ス 業	サ ー ビ ス 業	全 国		
																		調 査 業 計	製 造 業	
令和2年平均	100.0	100.0	100.0	100.0	100.0	100.0	100.0	100.0	100.0	100.0	100.0	100.0	100.0	100.0	100.0	100.0	100.0	100.0	100.0	100.0
令和3年平均	103.4	97.1	104.8	104.9	100.8	106.1	104.2	96.6	94.3	91.8	94.9	107.7	103.4	106.0	101.3	104.5	100.5	101.7		
令和4年平均	107.4	101.9	110.3	104.5	109.4	114.3	106.7	99.6	102.3	96.9	105.7	129.5	105.0	105.6	102.0	110.8	101.9	102.3		
令和4年 7月	108.1	101.3	110.8	103.4	112.2	118.5	109.6	101.3	100.5	96.0	113.3	123.5	105.3	104.4	103.3	109.1	102.2	102.7		
8	108.3	103.8	110.0	103.7	119.7	116.8	109.8	99.4	101.6	95.3	114.0	134.4	106.0	104.1	103.8	109.5	101.4	101.3		
9	108.1	106.3	110.2	106.1	113.7	116.7	106.0	99.7	106.5	94.7	116.7	131.4	105.1	104.8	103.1	111.3	102.1	102.4		
10	108.3	103.2	111.7	107.0	115.5	118.9	107.1	99.6	110.7	92.7	110.6	135.3	103.0	105.3	102.7	111.3	102.5	103.0		
11	108.7	103.8	111.6	109.2	114.6	119.8	107.7	101.5	114.4	98.8	100.8	134.5	105.5	105.4	104.2	112.2	102.6	103.2		
12	108.0	105.9	111.0	107.2	113.8	120.1	105.2	101.3	113.4	99.1	99.3	133.0	103.3	106.5	106.3	109.0	102.5	103.2		
5年 1	108.3	107.4	106.8	117.8	124.2	118.7	103.7	105.2	140.7	109.0	108.3	128.9	107.8	110.0	104.8	103.3	101.4	100.8		
2	107.6	107.0	108.5	111.8	115.6	118.2	98.7	103.1	144.9	110.2	106.0	130.9	108.4	108.9	103.8	104.3	101.5	102.1		
3	108.3	105.2	108.1	111.8	116.9	119.9	102.5	104.4	142.9	113.1	105.7	130.9	107.3	110.4	102.3	106.4	102.5	102.8		
4	109.7	107.1	109.2	111.7	126.5	125.6	103.1	106.6	143.5	115.2	114.1	136.3	104.7	111.1	98.5	107.2	104.0	104.1		
5	109.0	106.2	109.4	109.5	123.3	119.6	102.2	106.0	137.8	112.8	120.6	131.3	104.1	110.3	105.7	106.0	103.0	102.5		
6	110.1	107.6	110.3	110.2	120.3	124.0	105.2	104.4	160.3	113.4	104.2	133.9	105.9	110.9	107.9	109.7	103.7	104.3		
7	110.0	107.4	109.7	110.4	114.5	152.7	108.6	99.3	115.3	104.1	107.2	112.7	106.4	109.5	103.5	100.8	103.5	104.2		

資料：県…県統計企画課「毎月勤労統計調査地方調査結果速報」（事業所規模5人以上）、全国…厚生労働省「毎月勤労統計調査確報」（事業所規模5人以上）（2）～（6）についても同じ。

(2) 労働時間指数—総実労働時間— (山形県・全国)

令和2年=100

年 月	別 業 計	調 査 業 計	建 設 業	製 造 業	電 気 ・ ガ ス 業	情 報 通 信 業	運 輸 業, 郵 便 業	卸 売 業, 小 売 業	金 融 業, 保 険 業	不 動 産 業, 物 品 賃 貸 業	学 術 研 究 等	宿 泊 業, 飲 食 サ ー ビ ス 業	生 活 関 連 サ ー ビ ス 業	教 育 、 学 習 支 援 業	医 療 、 福 祉	複 合 サ ー ビ ス 業	サ ー ビ ス 業	全 国		
																		調 査 業 計	製 造 業	
令和2年平均	100.0	100.0	100.0	100.0	100.0	100.0	100.0	100.0	100.0	100.0	100.0	100.0	100.0	100.0	100.0	100.0	100.0	100.0	100.0	100.0
令和3年平均	102.9	98.5	102.6	103.5	99.3	111.1	106.7	103.9	92.8	90.8	99.0	87.8	109.2	102.0	101.5	102.5	100.7	101.8		
令和4年平均	104.2	99.0	102.0	104.5	100.6	121.3	107.0	106.8	95.4	92.0	109.2	95.2	110.7	102.7	97.8	101.3	100.8	102.2		
令和4年 7月	107.4	103.4	105.1	104.4	101.2	126.6	109.8	108.8	96.9	96.9	120.9	100.2	115.4	103.4	97.4	102.1	103.6	106.4		
8	101.5	96.7	97.1	105.8	96.8	120.6	106.7	103.0	89.3	88.6	119.2	101.0	92.5	102.3	99.4	98.6	97.9	96.5		
9	105.4	104.2	102.3	101.7	100.4	122.8	105.8	103.9	99.3	92.2	119.7	97.9	115.7	102.1	96.8	103.2	101.6	103.7		
10	105.4	102.5	102.5	102.2	102.0	119.7	107.2	105.6	101.7	91.6	119.0	100.3	114.5	102.6	96.3	102.4	101.6	103.9		
11	104.9	101.8	104.1	101.7	99.4	121.4	107.6	106.2	106.4	94.4	106.7	101.7	109.0	101.9	94.2	101.5	102.7	106.4		
12	104.7	102.0	104.2	101.4	101.5	123.4	105.5	110.2	104.8	96.6	108.2	101.9	104.8	102.1	100.7	99.8	101.6	104.5		
5年 1	96.0	86.8	90.7	101.5	94.0	115.1	93.6	99.6	100.8	99.0	111.7	105.9	96.3	100.3	93.9	93.8	94.7	92.2		
2	100.4	99.0	100.3	96.8	94.9	115.3	94.8	101.9	102.3	107.9	109.1	104.6	101.4	99.9	90.6	97.8	98.7	102.6		
3	103.3	102.0	100.3	107.5	95.7	122.3	100.0	115.7	101.5	112.2	107.7	108.0	102.2	103.1	98.5	101.8	102.1	103.8		
4	105.4	101.1	102.8	103.8	106.3	123.6	101.5	110.5	116.7	107.1	115.9	112.6	107.5	105.1	95.3	102.6	104.2	106.7		
5	99.4	90.6	92.2	98.8	99.1	116.2	97.5	109.7	103.8	97.5	121.5	107.2	106.0	102.4	96.5	97.1	98.9	96.0		
6	106.7	105.0	104.4	110.3	103.8	125.3	102.8	116.6	90.0	108.9	109.2	106.1	111.8	105.9	101.7	107.9	105.4	107.4		
7	104.4	103.4	101.6	98.8	105.2	125.9	103.9	104.8	104.1	96.8	112.4	95.1	109.6	103.2	95.6	101.4	102.6	105.5		

(3) 現金給与額（山形県）

産 業 別	現金給与総額		きまって支給する給与				特別給与	
	7月分	対前年同月比	7月分	対前年同月比	所定内給与		7月分	対前年同月差
					7月分	対前年同月比		
	円	%	円	%	円	%	円	円
調査産業計	331,723	1.9	249,218	1.8	233,029	2.4	82,505	2,168
建設業	381,145	12.2	304,558	6.0	284,022	5.3	76,587	24,245
製造業	419,663	4.2	260,545	△1.0	238,221	0.3	159,118	19,579
電気・ガス業	437,498	△5.1	417,953	6.8	381,555	7.2	19,545	△49,340
情報通信業	573,396	11.8	346,724	2.0	307,014	3.2	226,672	53,735
運輸業，郵便業	457,996	29.8	343,450	28.9	297,958	34.8	114,546	28,341
卸売業，小売業	286,893	△3.9	198,504	△0.9	192,130	1.6	88,389	△9,835
金融業，保険業	316,272	△12.9	303,567	△2.0	287,384	△1.9	12,705	△40,705
不動産業，物品賃貸業	439,184	89.0	266,479	14.7	258,097	24.4	172,705	172,577
学術研究等	576,552	44.2	295,272	8.4	285,172	10.5	281,280	153,793
宿泊業，飲食サービス業	142,988	0.1	116,422	△5.4	109,293	△7.4	26,566	6,677
生活関連サービス業等	187,097	△10.5	181,923	△8.7	171,108	△11.4	5,174	△4,567
教育，学習支援業	309,831	△7.1	308,582	1.0	305,527	0.9	1,249	△26,718
医療，福祉	300,255	1.5	266,608	4.9	249,907	4.9	33,647	△7,907
複合サービス事業	339,662	△9.4	278,639	0.2	262,069	△0.1	61,023	△35,535
サービス業	211,743	△21.1	190,484	△7.6	177,446	△7.0	21,259	△40,949

注：現金給与総額はきまって支給する給与と特別給与の合計。きまって支給する給与は、所定内給与と超過労働給与の合計。

(4) 労働時間及び出勤日数（山形県）

産 業 別	総実労働時間		所定内労働時間		所定外労働時間		出勤日数	
	7月分	対前年同月比	7月分	対前年同月比	7月分	対前年同月比	7月分	対前年同月差
調査産業計	150.2	△2.8	140.1	△2.2	10.1	△10.6	19.3	△0.3
建設業	172.0	0.0	160.4	△1.1	11.6	18.3	21.3	△0.3
製造業	161.3	△3.3	150.2	△2.1	11.1	△16.5	19.5	△0.4
電気・ガス業	143.6	△5.4	133.5	△4.8	10.1	△11.4	18.1	△0.8
情報通信業	163.1	4.0	150.4	0.9	12.7	60.7	20.3	0.4
運輸業，郵便業	199.6	△0.6	164.0	△2.0	35.6	6.9	23.1	0.8
卸売業，小売業	138.8	△5.4	133.2	△3.9	5.6	△30.8	19.1	△0.7
金融業，保険業	141.4	△3.7	131.4	△4.6	10.0	9.9	18.0	△1.0
不動産業，物品賃貸業	163.7	7.4	157.8	13.1	5.9	△53.9	21.1	1.6
学術研究等	155.1	△0.1	145.3	1.4	9.8	△17.6	19.4	0.1
宿泊業，飲食サービス業	104.2	△7.0	98.8	△7.0	5.4	△6.9	15.9	△1.0
生活関連サービス業等	134.0	△5.1	127.5	△6.7	6.5	44.5	18.6	0.3
教育，学習支援業	151.2	△5.0	134.8	△1.2	16.4	△27.8	18.6	△0.1
医療，福祉	144.0	△0.2	138.7	△0.4	5.3	2.0	19.1	△0.1
複合サービス事業	143.1	△1.8	135.4	△2.1	7.7	1.3	18.3	△0.3
サービス業	142.1	△0.7	133.1	0.2	9.0	△12.6	19.1	△0.1

(5) 常用労働者数及び労働異動率（山形県）

産 業 別	常用労働者数及び労働異動率							
	労働者数		入職率		離職率		パートタイム労働者比率	
	7月末	対前年同月比	7月分	対前年同月差	7月分	対前年同月差	7月分	対前年同月差
	人	%	%	ポイント	%	ポイント	%	ポイント
調査産業計	390,595	0.3	1.43	0.23	1.15	0.05	24.3	2.0
建設業	25,464	△0.1	1.18	0.72	1.32	0.42	3.5	0.2
製造業	97,969	0.9	0.84	0.03	0.85	△0.21	10.1	△0.4
電気・ガス業	1,419	△5.7	6.02	△1.74	7.82	△1.06	3.8	0.6
情報通信業	3,554	2.2	0.96	0.18	0.87	0.01	2.7	△0.1
運輸業，郵便業	19,090	△0.1	0.47	△0.80	0.14	△0.35	5.4	△1.0
卸売業，小売業	66,513	△2.0	1.68	△0.30	0.99	△0.53	45.6	4.2
金融業，保険業	9,106	△2.5	0.37	△0.95	1.23	△0.39	6.4	△0.3
不動産業，物品賃貸業	2,106	△0.7	0.62	△3.65	0.33	△6.43	8.5	△22.1
学術研究等	5,393	△8.5	1.01	0.64	1.49	1.22	14.2	△5.3
宿泊業，飲食サービス業	23,091	10.6	5.00	0.92	2.38	1.40	73.3	8.4
生活関連サービス業等	11,618	2.9	1.40	1.26	1.65	△0.58	57.8	26.4
教育，学習支援業	28,213	△0.7	0.50	0.17	0.34	0.34	16.3	0.7
医療，福祉	67,785	0.4	1.59	0.78	0.94	0.13	22.9	△0.7
複合サービス事業	4,132	△9.6	0.34	△0.30	0.39	0.02	13.7	2.3
サービス業	25,142	1.3	2.07	0.86	3.16	1.51	26.9	2.5

注：入職率及び離職率は、前月末常用労働者数に対する当月の常用労働者の増減率。