

おいしい山形 インフォメーション

試験

山形県職員採用試験

今年度の山形県職員採用試験を、以下のとおり実施する予定です。

試験名	申込受付期間	第1次試験日
大学卒業程度	5月15日(金)～6月4日(木)	6月28日(日)
短大・高校卒業程度 市町村立学校事務職員	8月7日(金)～9月4日(金)	9月27日(日)
警察官A	4月21日(火)～6月15日(月)	7月12日(日)
警察官B	7月17日(金)～8月31日(月)	9月20日(日)

◆受験案内配布開始日

大学卒業程度 5月15日(金)
短大・高校卒業程度 8月7日(金)
市町村立学校事務職員 8月7日(金)
警察官A 4月21日(火)
警察官B 4月21日(火)

◆**配布場所** 県庁(1階受付、15階人事委員会事務局)、各総合支庁総合案内窓口、県外事務所(東京・大阪・名古屋)※県ホームページからもダウンロードできます。

☎ **人事委員会事務局** ☎023(630)2782

山形県公立学校教員選考試験

今年度の山形県公立学校教員選考試験(1次試験)を、以下のとおり実施する予定です。

◆**試験日** 7月18日(土)、19日(日)
◆**実施要項配布開始日** 5月8日(金)
◆**配布場所** 県庁(1階受付、13階教育庁教職員課)、各教育事務所、各総合支庁総合案内窓口、県外事務所(東京・大阪・名古屋)

☎ **教育庁教職員課** ☎023(630)3406

山形県病院事業局職員 選考試験(看護師・医療情報職)

今年度の県立病院の選考試験を、以下のとおり実施する予定です。

◆**申込受付期間**
看護師: 6月1日(月)～7月3日(金)
医療情報職: 6月1日(月)～9月18日(金)

◆**試験日**
看護師: 8月1日(土)、2日(日)
医療情報職: 10月中旬の2日間

◆**受験案内配布開始日** 5月15日(金)
◆**配布場所** 県庁(1階受付、12階県立病院課)、各県立病院、各総合支庁総

合案内窓口、県外事務所(東京・大阪・名古屋)※県ホームページからもダウンロードできます。

☎ **県立病院課** ☎023(630)2167

山形県調理師試験

今年度の調理師試験を、以下のとおり実施する予定です。

◆**申込受付期間**
6月12日(金)～6月26日(金)
◆**試験日** 10月10日(土)
◆**願書配布場所** 各保健所生活衛生課(室)※山形市保健所を除く

☎ **食品安全衛生課** ☎023(630)2621

募集

さくらんぼ農家で働いてみませんか!

産出額が全国の8割を占める本県のさくらんぼですが、近年、収穫・箱詰め作業などで人手が不足しています。主産地のさくらんぼ農家では、作業を手伝ってくれるアルバイトの方を募集しています。

- ◆**雇用期間** 6月上旬から7月中旬
- ◆**勤務地** 主産地のさくらんぼ農家
- ◆**作業内容** 収穫、選果、箱詰め等
- ◆**申込窓口** 各JA無料職業紹介所
またはハローワーク

さくらんぼ労働力

☎ **園芸農業推進課**

☎023(630)2466

令和2年度 山形の家づくり利子補給

県産木材を使用し、一定の基準を満たす質の高い住宅を新築する場合、住宅ローンの利子の一部を補給します。

- ◆**内容**
①県産木材多用型、寒さ対策・断熱化型、子育て支援型(三世同居・近居)、移住促進型
利子補給率 0.5%、最大約80万円
②子育て支援型(一般)、耐震建替型
利子補給率 0.4%、最大約50万円

◆**募集期間**
第2回: 5月18日(月)～22日(金)
募集戸数 ①40戸 ②20戸
第3回: 7月6日(月)～10日(金)
募集戸数 ①40戸 ②20戸

※申込数が募集戸数を超えた場合は抽選となります。
詳しくは下記へお問い合わせください。

☎ **建築住宅課** ☎023(630)2154

催し物

やまがた森の感謝祭2020

自然の恵みや森の大切さを感じていた

だけの楽しいイベントを開催します。
◆**日時** 6月6日(土)午前10時～
◆**会場** 遊学の森(金山町)
◆**内容** 県産木材を使用した木工クラフトやネイチャーゲーム、家庭でドングリの苗木を育て森にかえす「森のホームステイ」、最上地域で採れた山菜・きのこの等の山の恵みや特産品の販売など

☎ **みどり自然課**

☎023(630)2207

県立博物館

第2回やまはくセレクション展

新たに寄贈いただいた資料や、整理を終えた収蔵品の中から、興味深いものを選定して公開します。常設展では見ることのできない貴重な資料をどうぞご覧ください。

- ◆**展示内容** 異常巻きアンモナイト化石、小山崎遺跡出土資料など
- ◆**期間** 5月24日(日)まで
- ◆**時間** 午前9時～午後4時30分(入館は午後4時まで)
- ◆**入館料** 一般300円、学生150円(高校生以下、障がい者と付添の方は、無料)※5月5日(火・祝)は無料開館日
- ◆**休館日** 毎週月曜日(祝日の場合はその翌日)※5月4日(月・祝)は開館し、5月7日(木)が休館

☎ **県立博物館** ☎023(645)1111

お知らせ

自動車税種別割の納期限は 6月1日(月)です

自動車税種別割は、お近くの金融機関、郵便局、コンビニ、各総合支庁税務担当課のほか、インターネットを利用してクレジットカードでも納めることができます。皆さん、忘れずに納めましょう。
※自動車税は自動車税種別割に名称が

変更になりました。

☎ **税政課** ☎023(630)3347

戦没者等の遺族に対する特別弔慰金 請求受付が始まりました

◆**支給対象** 戦没者等の死亡当時のご遺族で、令和2年4月1日において、公務扶助料や遺族年金などを受ける方がいない場合

◆**支給内容** 額面25万円、5年償還の記名国債

◆**請求期間** 令和5年3月31日まで(請求期間を過ぎると特別弔慰金を受けることができなくなります。)

◆**請求窓口** お住まいの市町村援護担当課

☎ **地域福祉推進課** ☎023(630)2243

エコ通勤・エコドライブに 取り組みましょう!

「ふんわりアクセル 未来のために みんなで実践!」をスローガンに、春のエコ通勤・エコドライブ推進県民運動を実施しています。徒歩、自転車、公共交通機関による「エコ通勤」や、ふんわりアクセル、加速・減速の少ない運転などを行う「エコドライブ」にチャレンジしてみましょう。

☎ **環境企画課** ☎023(630)2335

5月は消費者月間です

自らの消費行動が、世界経済や環境にも影響を及ぼすことを意識し、まずは「食品ロス問題」から、消費を通して持続可能な豊かな未来について考えてみましょう。

◆2020年度統一テーマ

「豊かな未来へ～『もったいない』から始めよう!～」

「消費生活サポーター」募集中!

消費者被害防止のため、県が発信する注意喚起情報等を地域や身近な人に伝えるパイプ役となるボランティアを募集しています。興味のある方はお

問い合わせ先までお電話ください。

◆**応募資格** 満18歳以上で県内での活動が可能な方

◆**消費生活・地域安全課**
☎023(630)3237

申し込んでケロ!

山形県消費生活センターキャラクター「ケロちゃん」

還付手続をお忘れなく!

現在、(株)大沼が発行した「商品券」、大沼友の会会員の「積立金」及び「お買物券」の還付手続が行われています。期限までに申出がない場合、還付されませんのでご注意ください。※詳しくは、それぞれの担当にお問い合わせください。

(株)大沼発行「商品券」

◆**申出期限** 6月12日(金)まで

◆**申出方法** 「商品券」と「申出書」を東北財務局(〒980-8436 仙台市青葉区本町3-3-1)に郵送※5月11日(月)から山形財務事務所(山形市緑町2-15-3)でも持参受付します。

◆**担当** 東北財務局金融監督第三課

☎022(721)7079

大沼友の会「積立金」・「お買物券」

◆**申出期限** 6月30日(火)まで

◆**申出方法** 申出書等を東北経済産業局(〒980-8403 仙台市青葉区本町3-3-1)に郵送または持参※友の会会員の方には4月に還付手続のご案内を郵送しています。

◆**担当** 東北経済産業局消費経済課

☎022(208)6775

◆**消費生活・地域安全課**

☎023(630)3101

AEDの使い方を 動画で紹介しています

日本では毎日約200人が突然の心停止により亡くなっています。応急手当が1分遅れるごとに救命率は10%ずつ低下します。救急車が到着するまでの平均約9分の間に、突然の心停止を救うことができるのは、その場に居合わせた「あなた」しかいません。AEDの使

い方や心肺蘇生法を動画で紹介していますので、是非ご覧ください。

☎ **消防救急課**

☎023(630)2228



4月から新たな 「受動喫煙防止対策」が 始まりました!

- ◆**店舗・事業所等が「原則屋内禁煙」**
- ◆**喫煙可能場所(「喫煙専用室」等)には「喫煙標識」の掲示義務、20歳未満は立入禁止**
- ◆**禁煙の飲食店は「禁煙標識」掲示**

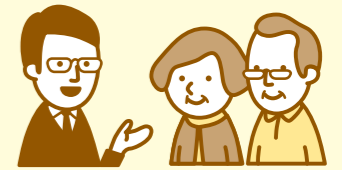
4月から、改正健康増進法と県受動喫煙防止条例が本格施行され、飲食店等の店舗やオフィスなど多くの人が利用する施設が「原則屋内禁煙」となりました。屋内での喫煙には「喫煙専用室」等の設置が必要です。また、喫煙可能な場所には喫煙標識の掲示が義務付けられ、20歳未満の人(従業員を含む)は立入りできません。違反した場合、罰則が科されることもあります。受動喫煙のない社会づくりに向け、ご理解・ご協力をお願いします。

☎ **健康づくり推進課**
☎023(630)2313

ちよこっと 県政

「ご相談窓口」の紹介

県では総合相談窓口として、**県民相談室(023-630-3030)**を設置しています。また、山形県ホームページの「ご相談窓口一覧」に、各種相談窓口を掲載しています。困りごとがあるときや、相談先が分からない場合など、是非ご利用ください。



広報広聴推進課かわらばん

山形県では県内外の皆さんに山形の魅力や情報をお伝えするため、さまざまな媒体を活用し発信しています。ぜひフォローしてください!

★県公式フェイスブックでは皆さんに旬の山形情報をお知らせしています。



山形県

★県公式ツイッターでは注意喚起情報やイベント案内などをつぶやいています。



@pref_yamagata

★インスタグラムも発信中! 山形の美しい風景などを皆さんにお届けしています。



pref_yamagata

★山形県公式動画チャンネル「やまがたChannel」では、山形の旬の魅力などを動画配信しています。知事記者会見動画もご覧いただけます。中でも、「3ch 山形PR by 芸工大」では、昨年度東北芸術工科大学の学生の皆さんが企画・取材・制作した新作動画を公開しています。ユニークで面白い動画がいっぱいです。ぜひご覧ください!



※掲載内容は一部変更となる可能性があります。事前にホームページやお問い合わせ先にご確認ください。