

山形県旅券統計

2016年

(平成28年)

山形県観光文化スポーツ部

インバウンド・国際交流推進課国際交流室

目 次

I 平成 28 年 山形県の旅券申請等の概況	1～2
------------------------	-----

II 旅券統計

1 旅券申請件数

(1) 申請件数の推移 年次別申請件数 (暦年)	3
(2) 月別・効力別 申請件数	4
(3) 月別・窓口別 申請件数	5
(4) 窓口別 申請件数の推移	6
(5) 市町村別・効力別 申請件数	7

2 旅券発行件数

(1) 月別・効力別 発行件数	8
(2) 月別・男女別・年齢別 発行件数	8
(3) 男女別・年齢別発行件数の推移	9

3 旅券交付件数

(1) 月別・効力別交付件数	10
(2) 月別未交付失効数	10
(3) 有効旅券数 (12 月末現在) の推移	10

参考資料

1 全国の旅券発行状況	11
2 旅券関係年表	12～13

I 平成 28 年 山形県の一般旅券申請等の概況

1 旅券申請の状況

本県における平成 28 年の一般旅券申請件数は 17,487 件で、前年に比べ 1,391 件(8.6%)の増で、平成 25 年から3年続いた減少傾向から増加に転じた。(Ⅱ 1(1)参照)

(1) 月別・効力別申請件数

月別では、8 月が 2,161 件と最も多く、続いて7月(1,802 件)、6月(1,710 件)となっている。8月の申請件数は、最も少ない4月 1,068 件の 2.0 倍となっている。効力別では、新規申請件数のうち5年旅券は 8,978 件(内1件は限定旅券)、10 年旅券が 8,115 件となっており、5年旅券が 863 件多くなっている。記載事項変更は 350 件、査証欄の増補は 44 件であった。(Ⅱ 1(2)参照)

(2) 窓口別申請件数

窓口別では、パスポートセンターが 7,441 件で全体(17,487 件)の 42.6%を占め、次いで、鶴岡市 2,090 件(12.0%)、置賜総合支庁 1,902 件(10.9%)、酒田市 1,714 件(9.8%)、村山総合支庁北庁舎 772 件(4.4%)、村山総合支庁西庁舎、庄内総合支庁、最上総合支庁、置賜総合支庁西庁舎、天童市の順となっている。(Ⅱ 1(3)参照)

(3) 市町村別申請件数

市町村別では、山形市が 4,706 件で全体の 26.9%を占め、次いで鶴岡市 2,141 件(12.2%)、酒田市 1,747 件(10.0%)、米沢市 1,196 件(6.8%)となっている。

2 旅券発行の状況

本県における一般旅券発行件数は、17,488 件で、前年に比べ 1,526 件(9.6%)の増で、平成 25 年から3年続いた減少傾向が増加に転じた。

(1) 月別・効力別発行件数

月別では、8 月が 2,266 件と最も多く、続いて7月(1,805 件)、6月(1,576 件)となっている。

効力別では、5年旅券は8月 1,442 件、7月 1,144 件、6月 921 件となっており、同月の10 年旅券の発行数に比べて大幅に多くなっているが、これは、高校生が修学旅行に参加するための旅券の申請・発行がこの時期に集中することによるものである。

(2) 男女別・年齢別発行件数

男女別では、男性が 9,275 件(構成比 53.0%)、女性が 8,213 件(同 47.0%)となっており、男性の占める割合がやや高い。

年齢別でみると、20 歳代(構成比 20.9%)、12~19 歳(同 18.4%)、30 歳代(同 13.9%)、50 歳代(同 13.2%)、60 歳代(同 12.7%)、40 歳代(同 11.5%)となっている。(Ⅱ 2(2)参照) 全国の発行状況から見ると、本県は人口千人あたり 15.8 冊/年の発行となり、全国の多い方から 40 番目となっている。(参考資料1参照)

3 旅券交付の状況

(1) 月別・効力別交付件数

月別では、8月が2,658件と最も多く、続いて1月(1,518件)、9月(1,515件)、10月(1,476件)となっている。

効力別では、新規交付件数のうち10年旅券は8,123件、5年旅券(12歳以上)が8,040件(内1件は限定旅券)、5年旅券(12歳未満)が908件、となっている。8月に5年旅券(12歳以上)が1,799件と多くなっているが、これは高校生が修学旅行に参加するための旅券の申請・発行がこの時期に集中することによるものである。

記載事項変更は348件、査証欄の増補は46件であった。

(2) 月別未交付失効件数

発行日から6箇月以内に申請者が旅券を受領しないために失効(未交付失効)した旅券は4件となっている。

(3) 12月末有効旅券数の推移

県内で交付された旅券のうち平成28年12月30日現在で有効な旅券数は、5年旅券が47,927件(前年比1,029件減)、10年旅券が91,615件(前年比2,301件減)の計139,542件(前年比3,330件減)となっている。

(留意事項)

1 申請件数

一般旅券発給(限定旅券(旅券法第13条、有効期間5年未満の震災特例旅券(震災特例旅券の有効期間5年は5年旅券に算入)含む)、渡航先追加、記載事項変更(平成26年3月20日から。それまでは記載事項訂正)、査証欄増補の申請件数。

(月毎に外務省が集計。市町村比較が可能。紛失届と返納申出は除く。)

2 発行件数

一般旅券(限定旅券含む)を発行(作成)した件数。外務省が使用する統計。(月毎に都道府県年齢別概数を外務省が集計。確定数は年毎に外務省が公表。都道府県等の比較が可能。)

3 交付件数

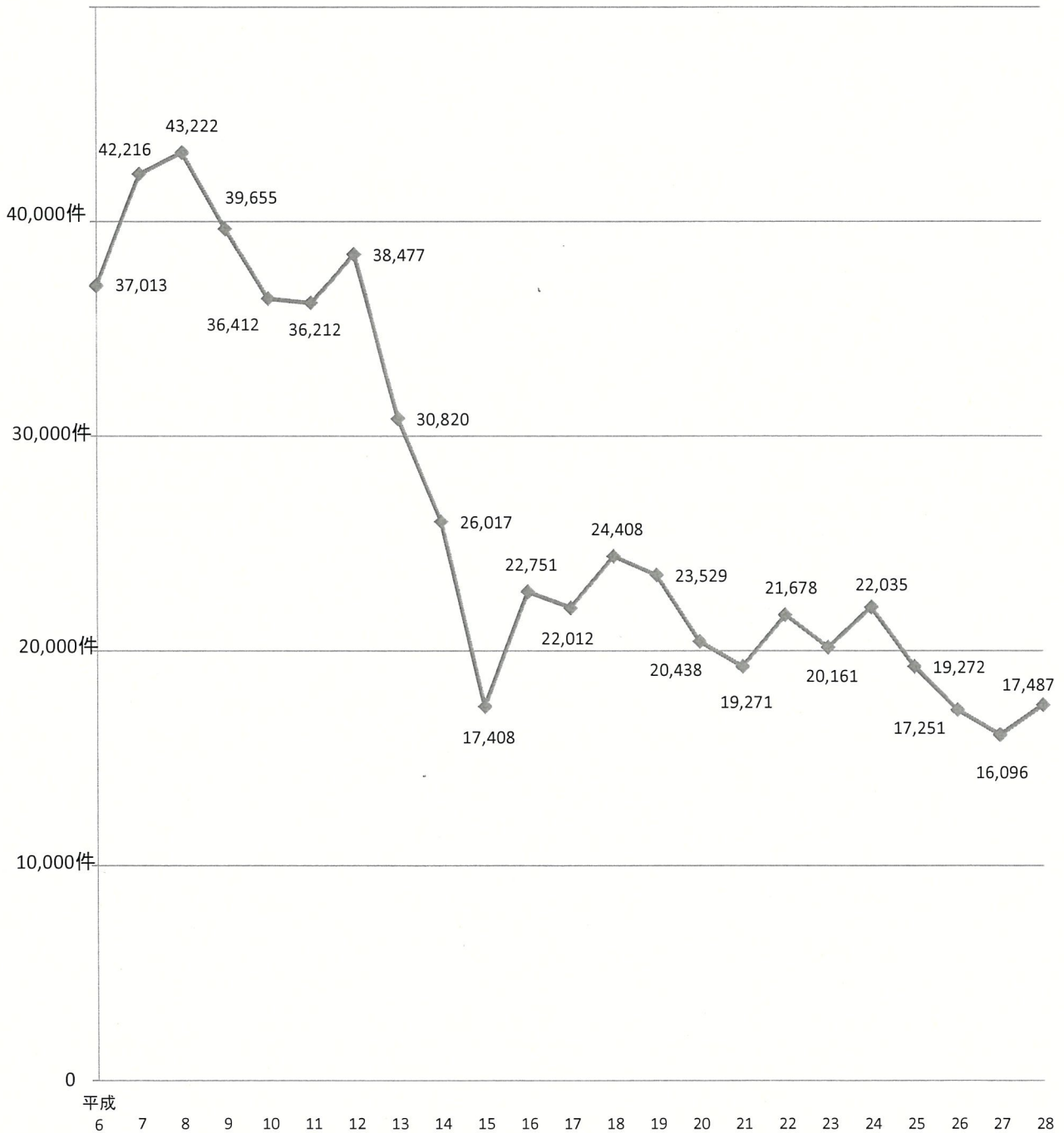
手数料収入が伴う一般旅券(限定旅券含む)、記載事項訂正・変更、渡航先追加、査証欄増補した旅券を申請者に交付した件数。(各旅券事務所が毎月集計)

申請者が旅券発行後6箇月経過しても旅券を受取りに来ない場合、当該旅券は失効(未交付失効)する。

II 旅券統計

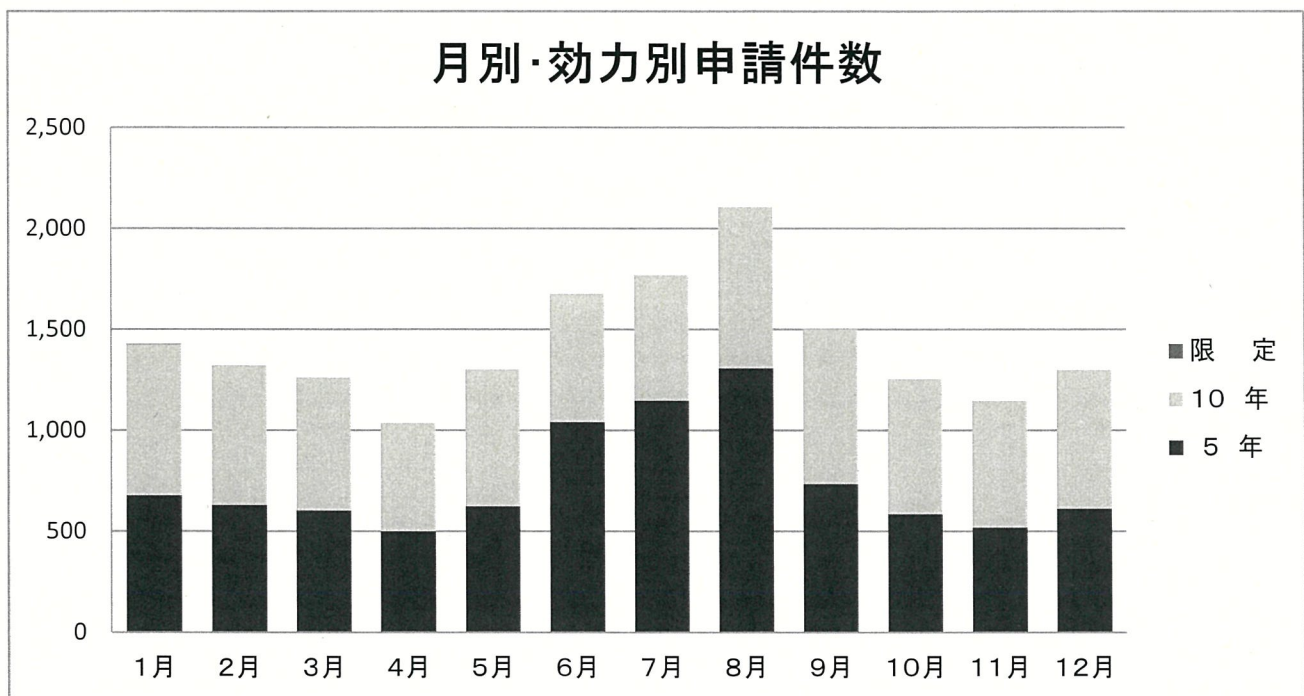
1 旅券申請件数

(1) 申請件数の推移 年次別申請件数(暦年)



(2) 月別・効力別申請件数

月 別	1月	2月	3月	4月	5月	6月	7月	8月	9月	10月	11月	12月	計	
新 規 限 定	5 年	677	629	603	500	623	1,041	1,147	1,308	734	585	518	612	8,977
	10 年	749	693	658	536	678	635	620	798	767	669	627	685	8,115
	限 定	1	0	0	0	0	0	0	0	0	0	0	0	1
	小 計	1,427	1,322	1,261	1,036	1,301	1,676	1,767	2,106	1,501	1,254	1,145	1,297	17,093
渡航先追加													0	
記載事項変更	31	27	19	29	24	31	31	53	31	26	21	27	350	
査証欄増補	3	5	8	3	2	3	4	2	4	5	1	4	44	
合 計	1,461	1,354	1,288	1,068	1,327	1,710	1,802	2,161	1,536	1,285	1,167	1,328	17,487	



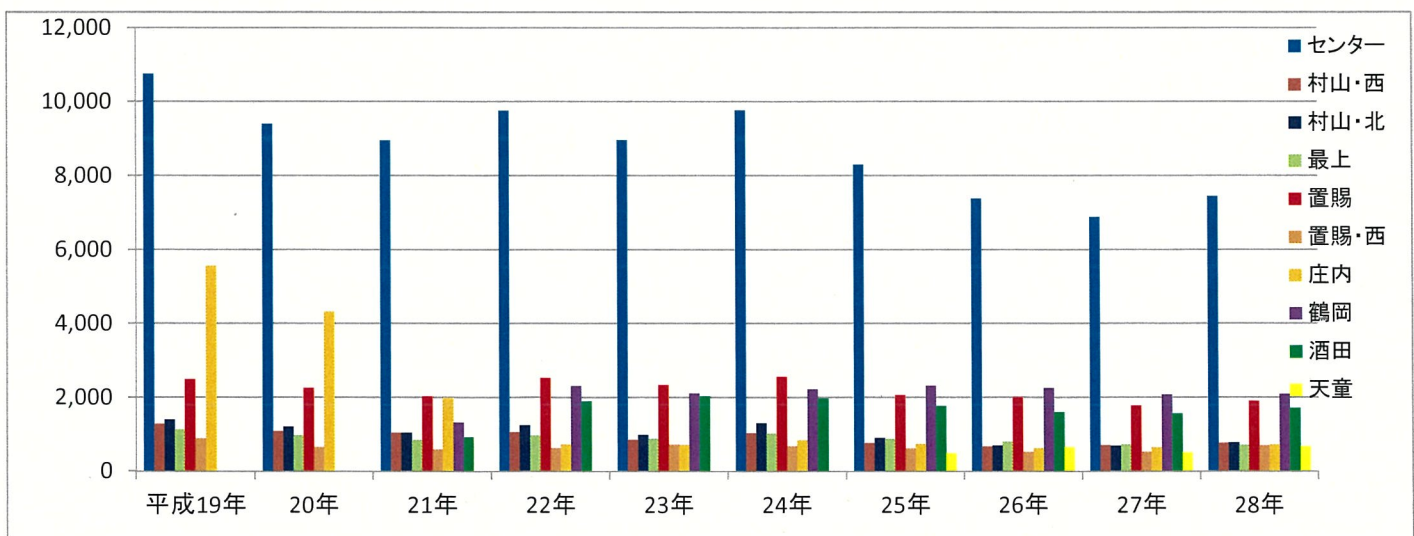
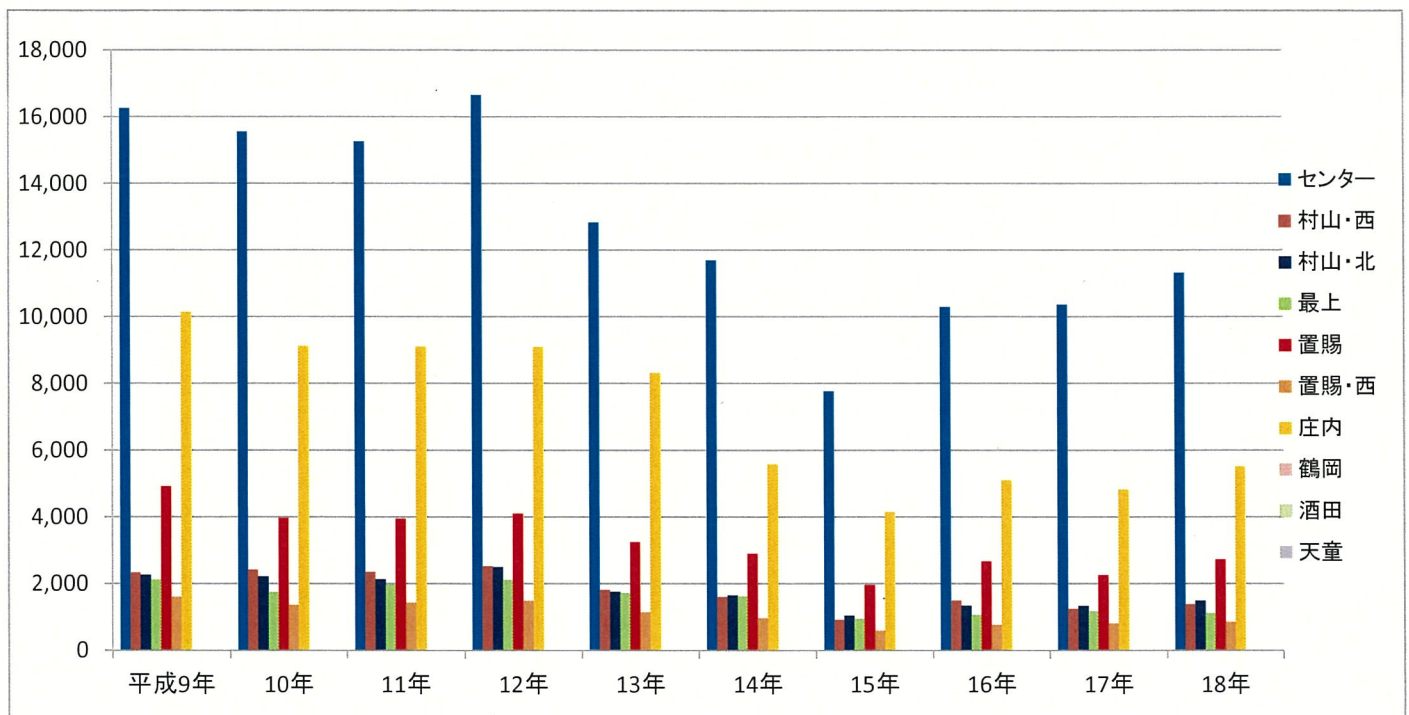
(3) 月別・窓口別 申請件数

旅券事務所等名	区分	H28年 1月	2月	3月	4月	5月	6月	7月	8月	9月	10月	11月	12月	H28年 合計
パスポート センター	10年旅券	355	332	304	239	335	288	288	387	365	293	302	300	3,788
	5年旅券	292	254	287	235	280	507	274	322	258	262	227	248	3,446
	記載事項変更	12	17	12	17	10	16	16	26	19	4	18	11	178
	査証欄の増補	1	3	3	2	1	1	3	2	4	4	1	4	29
	小計	660	606	606	493	626	812	581	737	646	563	548	563	7,441
村山総合支庁 西庁舎	10年旅券	29	26	29	27	16	43	31	39	36	32	22	32	362
	5年旅券	20	36	31	22	27	21	69	51	26	24	30	32	389
	記載事項変更	2	2	1		1	1		2		2		1	12
	査証欄の増補	1												1
	小計	52	64	61	49	44	65	100	92	62	58	52	65	764
村山総合支庁 北庁舎	10年旅券	41	23	30	28	39	26	25	34	36	32	20	26	360
	5年旅券	33	48	25	20	23	29	33	56	31	26	37	38	399
	記載事項変更	2					2	1	3		1		2	11
	査証欄の増補			1							1			2
	小計	76	71	56	48	62	57	59	93	67	60	57	66	772
最上総合支庁	10年旅券	29	23	26	10	27	22	21	21	26	20	17	23	265
	5年旅券	25	29	31	34	39	64	40	66	29	31	24	15	427
	記載事項変更		1		1		1	1	3	1	1			9
	査証欄の増補			2										2
	小計	54	53	59	45	66	87	62	90	56	52	41	38	703
置賜総合支庁	10年旅券	88	90	68	79	72	60	76	95	71	77	81	83	940
	5年旅券	75	78	64	51	49	59	75	197	45	67	78	80	918
	記載事項変更	5	2	4	4	3	2	2	9		5	1	4	41
	査証欄の増補	1		1				1						3
	小計	169	170	137	134	124	121	154	301	116	149	160	167	1,902
置賜総合支庁 西庁舎	10年旅券	42	17	30	15	23	16	20	22	39	20	23	33	300
	5年旅券	43	19	19	27	18	15	14	59	117	19	12	27	389
	記載事項変更		1					2	1	1	1	1	1	8
	査証欄の増補													0
	小計	85	37	49	42	41	33	34	82	157	40	36	61	697
庄内総合支庁	10年旅券	17	14	23	16	22	23	19	25	19	29	32	25	264
	5年旅券	29	21	18	26	29	56	91	77	34	34	6	30	451
	記載事項変更		1						2	1	1		1	6
	査証欄の増補		1											1
	小計	46	37	41	42	51	79	110	104	54	64	38	56	722
鶴岡市役所 計	10年旅券	58	77	74	49	59	67	60	76	86	73	58	83	820
	5年旅券	76	63	59	26	57	141	257	305	82	56	38	65	1,225
	記載事項変更	5	2	1	2	4	2	5	4	5	5	1	5	41
	査証欄の増補	0	1	1	1	0	1	0	0	0	0	0	0	4
	小計	139	143	135	78	120	211	322	385	173	134	97	153	2,090
酒田市役所 市民課	10年旅券	65	54	57	52	58	66	62	58	60	56	44	52	684
	5年旅券	54	43	52	44	74	124	265	149	78	36	36	51	1,006
	記載事項変更	4		1	2	2	2	4	2	2	1		2	22
	査証欄の増補					1	1							2
	小計	123	97	110	98	135	193	331	209	140	93	80	105	1,714
天童市役所 市民課	10年旅券	25	37	17	21	27	24	18	41	29	37	28	28	332
	5年旅券	31	38	17	15	27	25	29	26	34	30	30	26	328
	記載事項変更	1	1		3	4	3	2	1	2	5			22
	査証欄の増補													0
	小計	57	76	34	39	58	52	49	68	65	72	58	54	682
県 計	10年旅券	749	693	658	536	678	635	620	798	767	669	627	685	8,115
	5年旅券	678	629	603	500	623	1,041	1,147	1,308	734	585	518	612	8,978
	記載事項変更	31	27	19	29	24	31	31	53	31	26	21	27	350
	査証欄の増補	3	5	8	3	2	3	4	2	4	5	1	4	44
合計		1,461	1,354	1,288	1,068	1,327	1,710	1,802	2,161	1,536	1,285	1,167	1,328	17,487

(4) 窓口別申請件数の推移

	平成9年	10年	11年	12年	13年	14年	15年	16年	17年	18年	成19年	20年	21年	22年	23年	24年	25年	26年	27年	28年
センター	16,255	15,556	15,260	16,655	12,825	11,697	7,773	10,296	10,364	11,320	10,761	9,403	8,958	9,764	8,962	9,769	8,300	7,384	6,879	7,441
村山・西	2,337	2,420	2,353	2,528	1,816	1,600	924	1,497	1,247	1,384	1,291	1,086	1,048	1,063	858	1,032	767	672	703	764
村山・北	2,266	2,220	2,131	2,498	1,757	1,648	1,041	1,343	1,332	1,491	1,400	1,209	1,044	1,244	981	1,305	903	701	687	772
最上	2,122	1,745	1,975	2,114	1,714	1,619	952	1,069	1,174	1,116	1,132	978	845	967	883	1,027	883	798	724	703
置賜	4,921	3,979	3,947	4,100	3,250	2,904	1,970	2,673	2,260	2,726	2,493	2,259	2,037	2,529	2,340	2,561	2,072	2,008	1,780	1,902
置賜・西	1,604	1,366	1,433	1,484	1,141	969	596	771	809	854	893	658	594	628	726	685	616	522	524	697
庄内	10,150	9,126	9,113	9,098	8,317	5,580	4,152	5,102	4,826	5,517	5,559	4,323	1,986	729	715	848	744	631	648	722
鶴岡													1,321	2,309	2,110	2,228	2,316	2,263	2,074	2,090
酒田													921	1,895	2,033	1,979	1,771	1,611	1,562	1,714
天童																	498	661	515	682

注)平成25年以前は、記載事項訂正・変更及び査証欄増補を除き、平成26年以降は、記載事項変更及び査証欄増補を含む。



(5)市町村別・効力別 申請件数

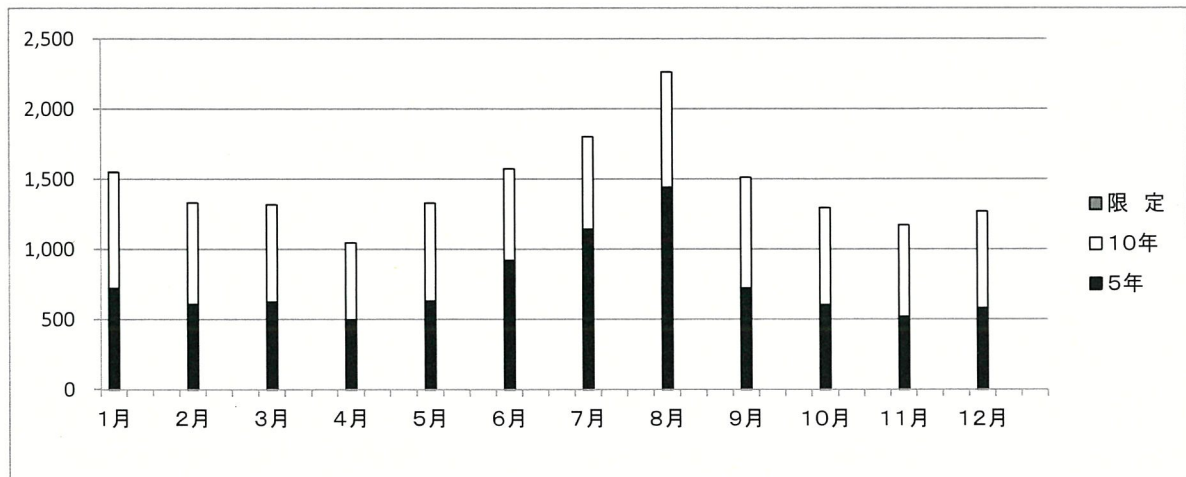
市町村名	新規発給					小計	記載変更	渡航先追加	査証欄の増補	(紛失届出)	H28 合計 (紛失届を除く)	前年 対比	H27 合計 (紛失届を除く)
	10年	5年											
		大人	20歳未満	12歳未満	5年計								
山形市	2,471	1,284	447	356	2,087	4,558	135	0	13	44	4,706	106.7%	4,410
米沢市	629	315	158	64	537	1,166	25	0	5	9	1,196	105.9%	1,129
鶴岡市	844	471	699	80	1,250	2,094	42	0	5	9	2,141	100.7%	2,126
酒田市	703	418	545	57	1,020	1,723	22	0	2	14	1,747	109.9%	1,590
新庄市	137	132	96	10	238	375	10	0	2	6	387	89.4%	433
寒河江市	273	176	109	33	318	591	11	0	2	7	604	101.0%	598
上山市	214	131	63	12	206	420	10	0	0	0	430	118.5%	363
村山市	142	86	29	23	138	280	3	0	2	2	285	97.6%	292
長井市	186	170	34	25	229	415	5	0	0	3	420	132.5%	317
天童市	483	326	113	52	491	974	30	0	2	8	1,006	123.1%	817
東根市	288	220	77	39	336	624	13	0	3	4	640	113.3%	565
尾花沢市	93	56	27	19	102	195	2	0	2	0	199	122.8%	162
南陽市	168	118	56	24	198	366	10	0	1	3	377	101.1%	373
山辺町	72	71	26	3	100	172	1	0	0	1	173	89.6%	193
中山町	84	59	25	9	93	177	4	0	0	1	181	143.7%	126
河北町	164	69	34	11	114	278	5	0	0	1	283	134.8%	210
西川町	35	19	9	2	30	65	0	0	0	0	65	97.0%	67
朝日町	59	27	28	7	62	121	0	0	0	0	121	123.5%	98
大江町	56	35	37	7	79	135	2	0	0	1	137	111.4%	123
大石田町	41	22	8	6	36	77	0	0	0	1	77	118.5%	65
金山町	15	18	12	2	32	47	0	0	0	0	47	106.8%	44
最上町	24	40	15	5	60	84	1	0	1	1	86	77.5%	111
舟形町	20	18	5	4	27	47	0	0	0	0	47	134.3%	35
真室川町	31	22	14	0	36	67	0	0	1	0	68	261.5%	26
大蔵村	12	5	5	0	10	22	0	0	0	0	22	81.5%	27
鮭川村	14	10	13	1	24	38	0	0	0	2	38	115.2%	33
戸沢村	17	12	15	1	28	45	0	0	0	0	45	118.4%	38
高島町	133	93	74	11	178	311	6	0	1	2	318	111.6%	285
川西町	111	74	25	4	103	214	3	0	1	0	218	134.6%	162
小国町	53	17	50	6	73	126	1	0	0	4	127	85.2%	149
白鷹町	84	54	32	13	99	183	1	0	0	1	184	139.4%	132
飯豊町	54	27	12	7	46	100	1	0	0	2	101	138.4%	73
三川町	58	41	52	8	101	159	3	0	1	2	163	175.3%	93
庄内町	119	86	110	15	211	330	2	0	0	0	332	101.5%	327
遊佐町	71	36	68	8	112	183	0	0	0	0	183	94.8%	193
その他	157	84	76	14	174	331	2	0	0	3	333	107.1%	311
計	8,115	4,842	3,198	938	8,978	17,093	350	0	44	131	17,487	108.6%	16,096

2 旅券発行件数

(1) 月別・効力別 発行件数

月 別	1月	2月	3月	4月	5月	6月	7月	8月	9月	10月	11月	12月	計
5 年	723	608	624	500	632	921	1,144	1,442	724	605	519	582	9,024
10 年	827	725	696	547	700	655	661	824	791	692	655	690	8,463
限 定	1	0	0	0	0	0	0	0	0	0	0	0	1
計	1,551	1,333	1,320	1,047	1,332	1,576	1,805	2,266	1,515	1,297	1,174	1,272	17,488

「発行件数」：申請に基づいて審査手続きを完了し、一般旅券、限定旅券及び記載事項変更旅券を発行（作成）した件数



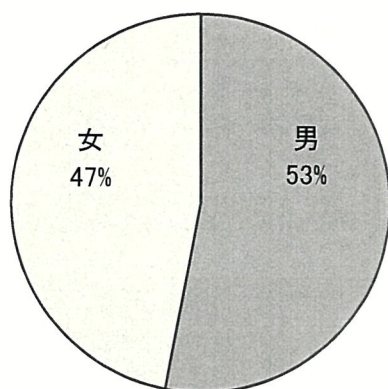
(2) 月別・男女別・年齢別 発行件数

区分	男	女	計	12歳未満	12～19歳	20代	30代	40代	50代	60代	70代	80代以上
1月	849	702	1,551	72	137	401	243	210	229	184	66	9
2月	719	614	1,333	83	118	310	194	157	189	207	58	17
3月	722	598	1,320	101	165	314	194	144	170	181	44	7
4月	545	502	1,047	79	57	220	171	131	179	167	38	5
5月	713	619	1,332	97	145	278	200	173	219	165	48	7
6月	783	793	1,576	92	529	217	197	143	171	165	57	5
7月	925	880	1,805	83	698	287	179	154	195	160	42	7
8月	1,186	1,080	2,266	51	891	452	250	183	201	188	41	9
9月	811	704	1,515	61	139	345	244	203	229	206	76	12
10月	690	607	1,297	69	90	274	215	174	184	218	64	9
11月	685	489	1,174	66	102	262	164	166	162	185	61	6
12月	647	625	1,272	79	139	296	178	169	174	187	44	6
計	9,275	8,213	17,488	933	3,210	3,656	2,429	2,007	2,302	2,213	639	99
割合	53.0%	47.0%		23.7%	20.9%	13.9%	11.5%	13.2%		16.9%		

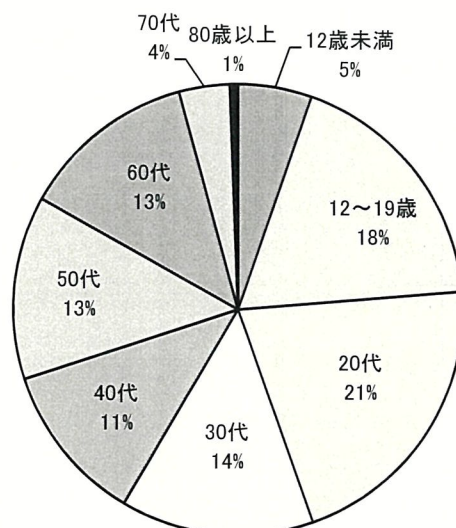
(3) 男女別・年齢別発行件数の推移

区分	男	女	計	A	B	C	D	E	F	G	H	I
				12歳未満	12～19歳	20代	30代	40代	50代	60代	70代	80代以上
平成15年	9,107	7,824	16,931	1,058	3,264	4,659	2,306	1,843	1,999	1,277	479	46
平成16年	11,562	10,552	22,114	1,337	4,258	5,432	2,858	2,523	3,005	1,913	704	84
平成17年	10,910	10,610	21,520	1,251	4,389	5,036	2,727	2,504	2,976	1,793	758	86
平成18年	12,633	11,053	23,686	1,277	4,474	4,801	3,319	2,838	3,793	2,227	851	106
平成19年	12,154	10,806	22,960	1,117	4,239	4,553	3,200	2,677	3,731	2,340	977	126
平成20年	10,715	9,199	19,914	924	4,182	3,825	2,733	2,349	3,061	1,998	748	94
平成21年	9,663	8,992	18,655	948	2,456	3,862	2,648	2,161	3,147	2,427	897	109
平成22年	11,163	10,012	21,175	1,056	3,202	4,194	2,994	2,508	3,461	2,738	911	111
平成23年	10,064	9,579	19,643	1,200	3,270	4,128	2,781	2,251	2,834	2,329	740	110
平成24年	11,442	9,988	21,430	1,085	3,325	4,651	3,300	2,438	3,089	2,622	801	119
平成25年	9,744	9,032	18,776	943	3,768	4,093	2,766	1,837	2,364	2,188	680	137
平成26年	8,827	8,347	17,174	948	3,618	3,604	2,556	1,782	2,114	1,943	516	93
平成27年	8,321	7,641	15,962	889	3,307	3,434	2,287	1,661	1,929	1,886	480	89
平成28年	9,275	8,213	17,488	933	3,210	3,656	2,429	2,007	2,302	2,213	639	99

男女別発行割合(平成28年)



年齢別発行割合(平成28年)



3 旅券交付件数

(1) 月別・効力別交付件数

月 別	1月	2月	3月	4月	5月	6月	7月	8月	9月	10月	11月	12月	計	
新規	10年	789	696	686	554	629	658	632	750	718	722	645	644	8,123
	5年	613	595	517	422	519	592	713	1,799	703	650	438	478	8,039
	12歳未満	79	64	73	79	90	104	83	64	49	72	65	86	908
計	1,481	1,355	1,276	1,055	1,238	1,354	1,428	2,613	1,470	1,444	1,148	1,208	17,070	
限定	0	1	0	0	0	0	0	0	0	0	0	0	1	
小計	1,481	1,356	1,276	1,055	1,238	1,354	1,428	2,613	1,470	1,444	1,148	1,208	17,071	
渡航先追加	0	0	0	0	0	0	0	0	0	0	0	0	0	
記載事項変更	32	23	22	29	25	22	32	43	40	30	21	29	348	
査証欄増補	5	4	6	6	2	2	4	2	5	2	4	4	46	
小計	37	27	28	35	27	24	36	45	45	32	25	33	394	
合計	1,518	1,383	1,304	1,090	1,265	1,378	1,464	2,658	1,515	1,476	1,173	1,241	17,465	

(2) 月別未交付失効数

失効月別	28年 1月	2月	3月	4月	5月	6月	7月	8月	9月	10月	11月	12月	計
(旅券 発行月)	27年 7月	8月	9月	10月	11月	12月	28年 1月	2月	3月	4月	5月	6月	
未交付失効 件数	0	0	2	1	1	0	0	0	0	0	0	0	4

(3) 有効旅券数(12月末現在)の推移

年 別	平成 25年	26年	27年	28年	
有効 旅券	10年	96,250	95,189	93,916	91,615
	5年	50,048	50,613	48,956	47,927
	計	146,298	145,802	142,872	139,542

参考資料

1 全国の旅券発行状況

都道府県名	平成27年旅券 発行件数(件)	平成28年旅券 発行件数(件)	対前年伸び率 (%)	H28.10.1 人口 (千人)	人口千人あたり 旅券発行件数	順位 (千人あたり件数)
北海道	85,840	98,811	115.1	5,327	18.5	33
青森県	13,298	14,904	112.1	1,290	11.6	46
岩手県	15,066	15,156	100.6	1,263	12.0	45
宮城県	41,685	45,782	109.8	2,314	19.8	30
秋田県	9,861	11,341	115.0	1,007	11.3	47
山形県	15,962	17,488	109.6	1,107	15.8	40
福島県	31,074	34,402	110.7	1,891	18.2	35
茨城県	62,948	70,525	112.0	2,861	24.7	17
栃木県	40,257	45,045	111.9	1,939	23.2	21
群馬県	39,326	45,098	114.7	1,926	23.4	20
埼玉県	200,300	227,072	113.4	7,169	31.7	10
千葉県	183,875	214,735	116.8	6,137	35.0	5
東京都	565,916	663,081	117.2	13,207	50.2	1
神奈川県	322,424	370,171	114.8	8,986	41.2	2
新潟県	36,981	40,429	109.3	2,273	17.8	37
富山県	21,526	23,553	109.4	1,049	22.5	23
石川県	24,634	28,960	117.6	1,140	25.4	16
福井県	15,889	17,778	111.9	772	23.0	22
山梨県	17,739	20,122	113.4	818	24.6	18
長野県	40,753	45,377	111.3	2,060	22.0	26
岐阜県	46,477	52,718	113.4	1,985	26.6	14
静岡県	87,971	97,045	110.3	3,623	26.8	13
愛知県	220,316	251,128	114.0	7,324	34.3	6
三重県	42,181	46,768	110.9	1,775	26.3	15
滋賀県	39,003	44,611	114.4	1,392	32.0	9
京都府	77,865	90,189	115.8	2,559	35.2	4
大阪府	261,517	307,724	117.7	8,672	35.5	3
兵庫県	159,904	184,646	115.5	5,438	34.0	7
奈良県	37,582	44,046	117.2	1,347	32.7	8
和歌山県	18,588	20,956	112.7	949	22.1	25
鳥取県	9,020	10,348	114.7	566	18.3	34
島根県	8,577	9,782	114.0	684	14.3	44
岡山県	36,291	41,935	115.6	1,896	22.1	24
広島県	60,127	65,914	109.6	2,799	23.5	19
山口県	22,069	25,920	117.4	1,381	18.8	32
徳島県	12,470	13,188	105.8	746	17.7	38
香川県	17,047	19,668	115.4	964	20.4	27
愛媛県	20,457	22,960	112.2	1,366	16.8	39
高知県	9,011	10,686	118.6	718	14.9	42
福岡県	123,291	149,856	121.5	5,054	29.7	11
佐賀県	14,230	16,580	116.5	824	20.1	28
長崎県	21,726	25,801	118.8	1,358	19.0	31
熊本県	32,808	35,120	107.0	1,765	19.9	29
大分県	17,773	20,566	115.7	1,150	17.9	36
宮崎県	14,807	16,716	112.9	1,092	15.3	41
鹿児島県	21,149	23,889	113.0	1,630	14.7	43
沖縄県	31,982	39,790	124.4	1,427	27.9	12
外務省	0	0		-		
合計	3,249,593	3,738,380	115.0	125,020	29.9	

(注)人口は、総務省統計平成28年10月1日現在の日本人人口男女計

2 旅券関係年表

昭和 26 年 11 月 28 日 旅券法制定

- 26. 12. 1 旅券法施行
- 38. 4. 1 業務渡航の自由化
- 39. 4. 1 観光渡航の自由化
- 45. 6. 1 庄内支庁に受付窓口を開設
- 45. 9. 21 旅券事務委任に係る政令の制定 (昭和 45 年 12 月 1 日施行)
- 45. 12. 1 旅券法改正により数次往復用旅券 (5 年間有効) 発給開始
- 47. 5. 15 沖縄返還
- 47. 9. 29 中国と国交回復
- 48. 9. 21 北ベトナムと国交回復
- 50. 3. 1 旅券法施行規則改正による身元確認事務の強化 (昭和 50 年 4 月 1 日から代理申請取扱いの厳格化)
- 50. 4. 1 旅券変造防止対策として旅券面への保護シート添付
- 52. 12. 19 52 年 9 月のダッカ事件等を契機にハイジャック防止のため旅券発給手続きの規制強化
- 53. 5. 1 旅券手数料改正約 3.3% 増 (例…数次旅券 6,000 円→8,000 円、一回旅券 3,000 円→4,000 円)
- 53. 5. 20 新東京国際空港開港
- 53. 8. 10 旅券冊子の様式変更 (表紙紺色→赤色、ページ数 36→40)
- 55. 2. 1 一般旅券発給申請書様式改正
- 57. 4. 1 旅券法施行規則の一部改正により渡航費用の支払い能力立証書類の簡素化
- 57. 7. 23 旅券法の一部改正により身元確認書類の種類及び代理申請の範囲拡大並びに申請書等の様式改正
- 58. 3. 7 旅券冊子のページ数削減 (ページ数 40→24)
- 58. 3. 19 渡航先、渡航目的により特に必要とされる書類の一部指定解除
- 59. 1. 25 一般旅券発給申請書様式の一部改正
- 59. 12. 26 戸籍法改正 (父系主義から両系主義) に伴う氏名のへボン式表記に関する旅券法施行規則の一部改正 (昭和 61 年 1 月 1 日から施行)
- 61. 1. 1 改正旅券法施行規則 (昭和 60 年 12 月 4 日) の施行 渡航費用の支払い能力立証書類の簡素化 (渡航費用に関する誓約書を立証資料として追加)
- 61. 1. 10 渡航趣意書の様式改正
- 61. 4. 16 旅券冊子署名欄を一段書きに改正 (昭和 61 年 6 月 1 日から施行)
- 62. 4. 1 代理申請の範囲拡大 (旅行者による代理申請)

平成元年 6 月 1 日 旅券手数料分納制実施

一回旅券収入印紙 4,000 円→収入印紙 3,200 円と県証紙 800 円

平成 数次旅券収入印紙 8,000 円→収入印紙 6,500 円と県証紙 1,500 円

- 2. 4. 1 改正旅券法 (平成元年 4 月) の施行①一般旅券の数次往復旅券化、②有効期間満了時点の明確化、③提出書類の簡素化、④代理申請枠の大幅拡大、⑤記載事項訂正の原則廃止、⑥切替発給の規格化と再発給制度の一部廃止、⑦合冊の廃止
- 2. 4. 20 最上地方事務所、東南置賜地方事務所に受付窓口開設、県内の受付窓口は 4 か所となる。
- 3. 4. 1 北朝鮮が外務大臣の指定地域から除外され、数次往復用旅券が「本邦外のすべての地域」となる。
- 4. 6. 1 西村山地方事務所、北村山地方事務所、西置賜地方事務所に受付窓口開設、県内の受付窓口は 7 か所となる。
- 4. 8. 1 改正旅券法 (平成 4 年 4 月) の施行①切替申請時の戸籍謄 (抄) 本提出省略②罰金額の改定 (最高限度 30 万円)
- 4. 11. 1 改正旅券法 (平成 4 年 4 月 24 日) の施行①手数料改正 (数次旅券、収入印紙 6,500

円と県証紙 1,500 円→収入印紙 8,000 円と県証紙 2,000 円②申請書の副は正のコピー可③写真 45mm×35 mmとし提出 1 葉④身元確認書類の拡大⑤記載事項の一部改正(身長削除)⑥併記者の写真の改正⑦M R P 旅券(機械読取り旅券:サイズ縮小 12.5 cm×8.7 cm)の導入

- 5. 6. 1 東南置賜地方事務所で昼時間の受付開始。昼時間受付事務所は 3 か所となる。(本庁、庄内支庁、東南置賜地方事務所)
- 7. 11. 1 改正旅券法(平成 7 年 3 月 8 日)の施行①10 年旅券の新設(収入印紙 13,000 円と県証紙 2,000 円、表紙えんじ、ページ数 48)、②12 歳未満者への子供旅券制度の新設(収入印紙 3,000 円と県証紙 2,000 円)③子の併記制度の廃止
- 10. 2. 20 「旅券の日」制定(海外旅券規則制定 120 周年)
- 10. 4. 1 改正旅券法(平成 10 年 2 月 26 日)の施行①旅券申請に係る押印廃止②申請書類の一通化(新規、訂正、増補の場合:提出部数 1 枚へ)③申請書様式の一部変更
外務省での光ファイリングシステム稼働(3 月から試験稼働、4 月から本格運用開始)
- 10. 11. 2 居所申請の全国統一基準による実施(拡大)(従来の一時帰国者、船員に加え、学生、単身赴任者等も一定の条件のもとに居所申請を容認。)
- 11. 11 新型旅券への切替(マイクロプリント、ステルス印刷等)
- 12. 4. 1 改正旅券法・旅券法施行規則(平成 11 年 7 月 16 日)の施行(地方分権関連法の施行に伴う改正)改正手数料条例の施行(前述の地方分権推進に伴う旅券法改正により、旅券発給手数料は各県が条例で定めることとなったため)①機関委任事務から法定受託事務への移行②都道府県に対する国の関与③手数料の分納制から標準額方式への移行(手数料額を都道府県条例で定める。)長音表記(OH)の実施
- 13. 1. 9 パスポートセンターへ移転(県庁旅券事務室廃止)
パスポートセンター窓口開設時間延長(月~木 9:00~18:00(17:00 以降は交付のみ)、金 9:00~17:00。従前は 9:00~17:00。正職員 2 名駐在)
- 14. 8. 5 渡航先追加、記載事項訂正、査証欄増補の 3 申請について住民基本台帳ネットワークシステムを利用。
- 15. 4. 1 居所申請を除く全ての旅券申請について住民基本台帳ネットワークシステムを利用。
- 17. 12. 10 改正旅券法(平成 17 年 6 月 10 日)の施行 罰則の強化
- 18. 3. 20 改正旅券法(平成 17 年 6 月 10 日)の施行① I C 旅券の導入②失効制度の導入及び再発給制度の廃止③手数料改正(10 年 旅券:15,000 円→16,000 円、5 年旅券:10,000 円→11,000 円、12 歳未満:5,000 円→6,000 円)
- 19. 4. 1 総合支庁・分庁舎窓口開設時間延長。(平日 9:00~17:00)
- 19. 11. 4 パスポートセンター日曜日窓口開設。(交付のみ 9:00~17:00)
- 21. 3. 1 改正旅券法(平成 21 年 2 月 23 日)の施行①葉書の省略(廃止)②身元確認書類の追加(写真付き身体障害者手帳・後期高齢者医療被保険者証)
- 21. 6. 1 鶴岡市及び酒田市に権限移譲、県内の旅券事務所は 9 箇所となる。
- 23. 3. 11 東北地方太平洋沖地震発生
- 23. 6. 8 東日本大震災の被災者に係る一般旅券の発給の特例に関する法律施行(申請期限平成 25 年 3 月末日)
- 25. 3. 18 新旅券発給管理システム稼働開始
- 25. 6. 1 天童市に権限移譲し県内の旅券事務所は 10 箇所となる。
- 26. 3. 20 改正旅券法等(平成 25 年 6 月 28 日)、改正県手数料条例の施行 記載事項変更旅券(手数料 6,000 円)導入(記載事項訂正の廃止)

◆ 旅券取扱窓口

- ・ **山形県パスポートセンター**
霞城セントラル2階
TEL 023-647-2566
- ・ **村山総合支庁西村山総務課**
旅券事務室
村山総合支庁西村山地域振興局1階
TEL 0237-86-8197
- ・ **村山総合支庁北村山総務課**
旅券事務室
村山総合支庁北村山地域振興局1階
TEL 0237-47-8607
- ・ **最上総合支庁総務企画部総務課**
旅券事務室
最上総合支庁1階
TEL 0233-29-1218
- ・ **置賜総合支庁総務企画部総務課**
旅券事務室
置賜総合支庁1階
TEL 0238-26-6001
- ・ **置賜総合支庁西置賜総務課**
旅券事務室
置賜総合支庁西置賜地域振興局1階
TEL 0238-88-8202
- ・ **庄内総合支庁総務企画部総務課**
旅券事務室
庄内総合支庁1階
TEL 0235-66-5408
- ・ **鶴岡市役所本所市民課**
鶴岡市役所本所1階
TEL 0235-25-2111(内線140)
- ・ **酒田市役所市民課**
酒田市役所1階
TEL 0234-26-5723
- ・ **天童市役所市民課**
天童市役所1階
TEL 023-654-1111(内線717)