

項目	環境保全を重視した施策の展開			NO	1
事業名	1-1 荒廃森林緊急整備事業 1-2 森林資源再生事業 1-3 森林資源循環利用促進事業 1-4 広葉樹林健全化促進事業				
事業費	689,971 千円	担当部局課	農林水産部 林業振興課		

1-1 荒廃森林緊急整備事業

管理放棄された人工林や病害虫等により荒廃した里山林のうち、水源地域の森林や集落に近い森林など、県民生活に密接に関わり緊急度の高い森林を整備する。

- 1 水源かん養など公益的機能の高い森林の育成（針広混交林整備）
- 2 スギ人工林の再生を起点とした環境に配慮した森林経営の展開（長期育成林整備）
- 3 病害虫等で荒廃した里山林の再生（里山林整備）

・平成28年度実績 1,617 ha

1-2 森林資源再生事業

再造林とその後の保育施業を、森林組合等が森林所有者に代わって一元管理し、森林の公益的機能を持続的に発揮する仕組みを構築

・平成28年度実績 27 ha

1-3 森林資源循環利用促進事業

①ラミナ等利用促進事業

間伐により発生した木材について、ラミナ（集成材）や合板、製紙・ボード用チップ等の用材として工場に出荷した場合に一定額を助成する。

（ラミナ等用材：400円/m³）

②バイオマス燃料利用促進事業

間伐等により発生した木材のうち低質材について、木質バイオマス燃料のチップやペレットの原料として工場に出荷した場合に一定額を助成する。

（間伐材の熱利用：2,000円/m³、間伐材の発電用：500円/m³、

森林経営計画認定森林の林地残材（熱利用・発電用）：500円/m³）

・平成28年度実績

ラミナ等利用促進事業	23,215 m ³
バイオマス燃料利用促進事業	20,405 m ³
合計	43,620 m ³

1-4 広葉樹林健全化促進事業

ナラ枯れ被害木を含む広葉樹林を伐採し、害虫の駆除と木材の有効活用を図るとともに、森の若返りによる森林の再生を図るため、広葉樹林の伐採・搬出を行なう森林所有者や素材生産業者などに、経費の一部を助成する。

・平成28年度実績

広葉樹林の伐採・搬出支援	3,318 m ³
合成集合フェロモン設置	1箇所

項 目	環境保全を重視した森林整備の推進	NO	1-1
-----	------------------	----	-----

事業名	荒廃森林緊急整備事業		
事業費	653,432 千円	担当部局課	農林水産部 林業振興課

1 目的

長期に管理放置され荒廃した森林の整備

森林整備面積 11,600ha + 新たな荒廃森林 (平成19年度～平成28年度)

2 事業概要

荒廃森林緊急整備事業の実施

管理放棄された人工林や病虫害等により荒廃した里山林のうち、水源地域の森林や集落に近い森林など、県民生活に密接に関わり緊急度の高い森林を整備する。

- 1 水源かん養など公益的機能の高い森林の整備 (針広混交林)
- 2 スギ人工林の再生を起点とした環境に配慮した森林経営の展開 (長期育成林)
- 3 病虫害などで荒廃した里山林の再生 (里山林再生)

・平成28年度整備実績 1,617 ha (計画: 1,400 ha)

単位: 面積 ha

地区名	針広混交林		長期育成林		里山林再生		計	
	箇所数	面積	箇所数	面積	箇所数	面積	箇所数	面積
村山	6	15.6	48	230.0	16	122.9	70	368.5
最上	1	1.6	18	224.1	8	17.1	27	242.8
置賜			73	162.7	12	134.0	85	296.7
庄内			16	272.6	24	436.3	40	708.9
県計	7	17.2	155	889.4	60	710.3	222	1,616.9

3 成果と課題

【成果】

1,400haの整備計画に対し、1,616.9haの整備実績(計画比115%)となった。そのうち国庫補助を活用した面積は395.5ha(針広混交林整備12.7ha、長期育成林整備382.8ha)、人と動物の共存林及び森林景観整備は95.4haの整備実績となった。

平成19年度からの累計面積は11,836 ha(新たな荒廃森林分を除く)となり、10年間の計画に対し約102%の進捗となった。

【課題・対応】

10年間の計画を達成することができたが、未だ荒廃のおそれのある森林が人工林で約12万ha残されており、これらの森林を対象に森林の有する公益的機能の維持増進を図るため、災害に強い森林整備や水源林の保全など、やまがた緑環境税による森林整備を推進する。

平成28年度やまがた緑環境税を活用する森林整備の実績
 【荒廃森林緊急整備事業：（11,600ha分）】

単位：箇所・ha

市町村	針広混交林				長期育成林				里山林再生		合計	
	箇所数	面積	うち国庫活用		箇所数	面積	うち国庫活用		箇所数	面積	箇所数	面積
山形市	1	2.8	1.0	2.8	12	16.0					13	18.8
上山市					7	30.2					7	30.2
天童市					1	5.8			1	15.5	2	21.3
山辺町					4	4.0					4	4.0
中山町					1	0.3					1	0.3
寒河江市					2	13.9					2	13.9
河北町					1	0.8					1	0.8
西川町					2	6.9			1	7.5	3	14.4
朝日町					1	6.7			1	17.4	2	24.1
大江町					2	20.9			2	10.8	4	31.7
村山市	1	1.0			3	19.4			2	31.3	6	51.7
東根市					2	5.0			1	17.1	3	22.1
尾花沢市	2	9.9	2.0	9.9	6	25.5			1	5.2	9	40.6
大石田町	2	1.9			1	6.9					3	8.8
村山計	6	15.6	3	12.7	45	162.3			9	104.8	60	282.7
新庄市					1	6.2					1	6.2
金山町					4	30.0					4	30.0
最上町					2	64.1					2	64.1
舟形町					1	4.0					1	4.0
真室川町					1	23.1					1	23.1
大蔵村					1	5.9					1	5.9
鮭川村					1	14.5					1	14.5
戸沢村					2	17.5					2	17.5
最上計					13	165.3					13	165.3
米沢市					25	56.9	3	16.4	1	34.1	26	91.0
南陽市					5	26.4			1	21.8	6	48.2
高島町					4	12.3	1	5.1	1	12.9	5	25.2
川西町									1	6.4	1	6.4
長井市					1	5.2	1	5.2	1	10.5	2	15.7
小国町					19	29.9			1	2.8	20	32.7
白鷹町					11	16.3			1	11.9	12	28.2
飯豊町					6	5.6			1	17.0	7	22.6
置賜計					71	152.6	5	26.7	8	117.4	79	270.0
鶴岡市					9	188.2	9	188.2			9	188.2
酒田市					6	67.6	4	27.6	7	161.1	13	228.7
庄内町												
遊佐町					1	16.8	1	16.8	3	46.4	4	63.2
庄内計					16	272.6	14	232.6	10	207.5	26	480.1
県計	6	15.6	3	12.7	145	752.8	19	259.3	27	429.7	178	1,198.1

平成28年度やまがた緑環境税を活用する森林整備の実績
【荒廃森林緊急整備事業：（新たな荒廃森林）】

単位：箇所・ha

市町村	針広混交林			長期育成林			里山林再生		合計		
	箇所数	面積	うち国庫活用	箇所数	面積	うち国庫活用	箇所数	面積	箇所数	面積	
山形市							1.0	1.1	1	1.1	
上山市											
天童市							1.0	1.1	1	1.1	
山辺町							0	0			
中山町											
寒河江市											
河北町											
西川町				2.0	64.7	2.0	64.7	2.0	6.6	4	71.3
朝日町											
大江町											
村山市							1.0	1.7	1	1.7	
東根市				1.0	3.0		1.0	2.8	2	5.8	
尾花沢市							1.0	4.8	1	4.8	
大石田町											
村山計				3	67.7	2	64.7	7	18.1	10	85.8
新庄市											
金山町				2.0	33.6	2.0	33.6	1.0	5.2	3	38.8
最上町	1	1.6						3.0	5.0	4	6.6
舟形町											
真室川町				1.0	7.6	1.0	7.6			1	7.6
大蔵村								3.0	4.5	3	4.5
鮭川村				1.0	5.0	1.0	5.0			1	5.0
戸沢村				1.0	12.6	1.0	12.6	1.0	2.4	2	15.0
最上計	1	1.6		5	58.8	5	58.8	8	17.1	14	77.5
米沢市											
南陽市											
高島町											
川西町								1.0	5.4	1	5.4
長井市											
小国町				1.0	7.7					1	7.7
白鷹町											
飯豊町				1.0	2.4			3.0	11.2	4	13.6
置賜計				2	10.1			4	16.6	6	26.7
鶴岡市								7.0	17.0	7	17.0
酒田市								4.0	114.6	4	114.6
庄内町								1.0	1.0	1	1.0
遊佐町								2.0	96.2	2	96.2
庄内計								14	228.8	14	228.8
県計	1	1.6		10	136.6	7	123.5	33	280.6	44	418.8

平成28年度やまがた緑環境税を活用する森林整備の実績
 【荒廃森林緊急整備事業：（11,600ha分＋新たな荒廃森林）】

単位：箇所・ha

市町村	針広混交林				長期育成林				里山林再生		合計	
	箇所数	面積	うち国庫活用		箇所数	面積	うち国庫活用		箇所数	面積	箇所数	面積
山形市	1	2.8	1	2.8	12	16.0			1	1.1	14	19.9
上山市					7	30.2					7	30.2
天童市					1	5.8			2	16.6	3	22.4
山辺町					4	4.0					4	4.0
中山町					1	0.3					1	0.3
寒河江市					2	13.9					2	13.9
河北町					1	0.8					1	0.8
西川町					4	71.6	2	64.7	3	14.1	7	85.7
朝日町					1	6.7			1	17.4	2	24.1
大江町					2	20.9			2	10.8	4	31.7
村山市	1	1.0			3	19.4			3	33.0	7	53.4
東根市					3	8.0			2	19.9	5	27.9
尾花沢市	2	9.9	2	9.9	6	25.5			2	10.0	10	45.4
大石田町	2	1.9			1	6.9					3	8.8
村山計	6	15.6	3	12.7	48	230.0	2	64.7	16	122.9	70	368.5
新庄市					1	6.2					1	6.2
金山町					6	63.6	2	33.6	1	5.2	7	68.8
最上町	1	1.6			2	64.1			3	5.0	6	70.7
舟形町					1	4.0					1	4.0
真室川町					2	30.7	1	7.6			2	30.7
大蔵村					1	5.9			3	4.5	4	10.4
鮭川村					2	19.5	1	5.0			2	19.5
戸沢村					3	30.1	1	12.6	1	2.4	4	32.5
最上計	1	1.6			18	224.1	5	58.8	8	17.1	27	242.8
米沢市					25	56.9	3	16.4	1	34.1	26	91.0
南陽市					5	26.4			1	21.8	6	48.2
高島町					4	12.3	1	5.1	1	12.9	5	25.2
川西町									2	11.8	2	11.8
長井市					1	5.2	1	5.2	1	10.5	2	15.7
小国町					20	37.6			1	2.8	21	40.4
白鷹町					11	16.3			1	11.9	12	28.2
飯豊町					7	8.0			4	28.2	11	36.2
置賜計					73	162.7	5	26.7	12	134.0	85	296.7
鶴岡市					9	188.2	9	188.2	7	17.0	16	205.2
酒田市					6	67.6	4	27.6	11	275.7	17	343.3
庄内町									1	1.0	1	1.0
遊佐町					1	16.8	1	16.8	5	142.6	6	159.4
庄内計					16	272.6	14	232.6	24	436.3	40	708.9
県計	7	17.2	3	12.7	155	889.4	26	382.8	60	710.3	222	1,616.9

平成28年度荒廃森林緊急整備事業実績一覧 (2/2)

【置賜総合支庁】

番号	市町村	大字	種別	面積(ha)
1	米沢市	川井	長期育成林	3.8
2		万世町	長期育成林	0.7
3		関根	長期育成林	0.6
4		大平	長期育成林	0.5
5		大平	長期育成林	0.1
6		李山	長期育成林	2.2
7		李山	長期育成林	1.0
8		李山	長期育成林	1.1
9		関	長期育成林	0.8
10		関	長期育成林	1.1
11		赤芝	長期育成林	1.6
12		築沢	長期育成林	1.8
13		築沢	長期育成林	2.6
14		築沢	長期育成林	2.9
15		大小屋	長期育成林	3.5
16		大平	長期育成林	3.6
17		大平	長期育成林	4.8
18		李山	長期育成林	0.8
19		李山	長期育成林	1.8
20		関	長期育成林	1.0
21		関	長期育成林	1.5
22		築沢	長期育成林	2.7
23		遠山	里山林再生	34.1
24		入田沢	長期育成林(補助)	9.0
25		山梨沢	長期育成林(補助)	5.1
26		大小屋	長期育成林(補助)	2.3
27	南陽市	金山	長期育成林	16.7
28		菰	長期育成林	3.0
29		小滝	長期育成林	0.3
30		菰	長期育成林	2.5
31		菰	長期育成林	3.9
32		宮内	里山林再生	21.8
33	高畠町	二井宿	長期育成林	0.7
34		二井宿	長期育成林	6.4
35		塩森	長期育成林	0.1
36		竹森	里山林再生	12.9
37		岩屋堂	長期育成林(補助)	5.1
38	川西町	上奥田	里山林再生	6.4
39		玉庭	里山林再生(補助)	5.4
40	長井市	伊佐沢	里山林再生	10.5
41		平野	長期育成林(補助)	5.2
42	小国町	増岡	長期育成林	0.5
43		増岡	長期育成林	0.4
44		松岡	長期育成林	11.4
45		伊佐領	長期育成林	0.3
46		伊佐領	長期育成林	0.2
47		大石沢	長期育成林	0.5
48		大石沢	長期育成林	0.8
49		河原角	長期育成林	0.8
50		叶水	長期育成林	2.2
51		貝少	長期育成林	1.2
52		増岡	長期育成林	0.3
53		大宮	長期育成林	0.4
54		増岡	長期育成林	0.4
55		田沢頭	長期育成林	1.6
56		町原	長期育成林	1.1
57		小国小坂	長期育成林	5.0
58		沼沢	長期育成林	7.7
59		沼沢	長期育成林	0.5
60		河原角	長期育成林	2.0
61		河原角	長期育成林	0.3
62		伊佐領	里山林再生	2.8
63	白鷹町	畔藤	長期育成林	1.8
64		畔藤	長期育成林	1.9
65		畔藤	長期育成林	0.7
66		畔藤	長期育成林	0.7
67		畔藤	長期育成林	1.6
68		畔藤	長期育成林	1.6
69		畔藤	長期育成林	1.4
70		畔藤	長期育成林	2.8
71		畔藤	長期育成林	0.6
72		畔藤	長期育成林	2.1
73		山口	長期育成林	1.1
74		畔藤	里山林再生	11.9
75	飯豊町	高造路	長期育成林	0.9
76		高造路	長期育成林	1.6
77		高造路	長期育成林	0.4
78		岩倉	長期育成林	0.5
79		岩倉	長期育成林	1.9
80		萩生	長期育成林	0.3
81		岩倉	長期育成林	2.4
82		楢	里山林再生	17.0
83		中脇ノ沢	里山林再生(補助)	2.7
84		萩生	里山林再生(補助)	4.2
85		楢	里山林再生(補助)	4.3
置賜総合支庁計				296.7

【庄内総合支庁】

番号	市町村	大字	種別	面積(ha)
1	鶴岡市	関根	長期育成林(補助)	9.3
2		西目	長期育成林(補助)	5.8
3		三瀬	長期育成林(補助)	29.6
4		荒川大坂	長期育成林(補助)	8.1
5		大島	長期育成林(補助)	14.2
6		大島	長期育成林(補助)	6.9
7		山五十川	長期育成林(補助)	59.9
8		小国	長期育成林(補助)	10.8
9		鼠ヶ関	長期育成林(補助)	43.6
10		辻興屋	里山林再生(補助)	1.5
11		下川	里山林再生(補助)	4.6
12		湯野浜	里山林再生(補助)	0.6
13		加茂	里山林再生(補助)	6.0
14		今泉	里山林再生(補助)	2.7
15		早田	里山林再生(補助)	0.8
16		鼠ヶ関	里山林再生(補助)	0.8
17	酒田市	松山	長期育成林	18.0
18		八幡	長期育成林	22.0
19		大蔵	長期育成林(補助)	8.1
20		大蔵	長期育成林(補助)	0.5
21		北青沢1	長期育成林(補助)	4.6
22		北青沢2	長期育成林(補助)	14.5
23		浜中	里山林再生	88.0
24		黒森	里山林再生	77.7
25		十里塚	里山林再生	34.0
26		宮野浦	里山林再生	30.0
27		坂野辺新田	里山林再生	22.0
28		新町	里山林再生	8.0
29		宮海	里山林再生	6.5
30		黒森2	里山林再生	3.0
31		広岡新田	里山林再生	1.9
32		飯森山	里山林再生(補助)	4.1
33		宮海	里山林再生(補助)	0.5
34	庄内町	狩川	里山林再生(補助)	1.0
35	遊佐町	直世	長期育成林(補助)	16.8
36		藤崎	里山林再生	95.2
37		菅里	里山林再生	26.4
38		藤崎	里山林再生(補助)	1.0
39		吹浦	里山林再生(補助)	12.0
40		菅里	里山林再生(補助)	8.0
庄内総合支庁計				708.9

県計

1,616.9ha

やまがた緑環境税を活用した取組み

【平成 28 年度 荒廃森林緊急整備事業の取組み事例】 村山総合支庁

整備区分	針広混交林整備 【 抜き伐り 】				
整備箇所	尾花沢市大字細野 地内			事業主体	山形県
整備面積	9.7ha	樹種	スギ、ザツ	林齢	28～50年生
整備内容	<p>当該箇所は、長年にわたって管理が放棄されたため、草本類や高木性広葉樹などの侵入によって造林木の生育が阻害された針葉樹林であった。</p> <p>このため、本事業において強度の抜き伐りを行うことで、下層植生の成長を促進し、針広混交林に誘導することによって水源かん養など公益的機能の維持増進を図った。</p>				

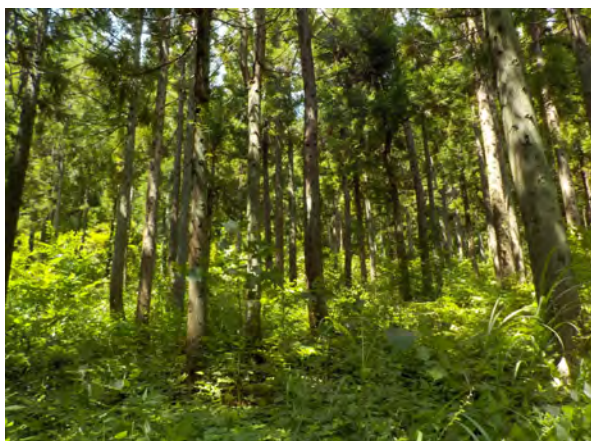


整備前



整備後

整備区分	長期育成林整備 【 間伐 】				
整備箇所	村山市大字白鳥 地内			事業主体	山形県
整備面積	14.0ha	樹種	スギ	林齢	22～50年生
整備内容	<p>当該箇所は、間伐等の施業が適期に行われなかったため、造林木が過密に生育したスギ林で、著しく成長の悪い不良木や枯損木も目立つ状態であった。</p> <p>このため、本事業により適正な密度となるように間伐などを行い、混み合っていた林内が明るくなることで、今後の健全な成長が期待できる。</p>				



整備前



整備後

やまがた緑環境税を活用した取組み

【平成28年度荒廃森林緊急整備事業の取組み事例】 村山総合支庁

整備区分	長期育成林整備 【 間伐、森林作業道開設 】				
整備箇所	西村山郡西川町大字間沢 地内			事業主体	西村山地方森林組合
整備面積	43.4ha	樹種	スギ	林齢	25～50年生
整備内容	<p>当該箇所は、県内有数の森林資源を有する地域であるが、下刈りや除伐以降の手入れがあまり行われず、長期にわたり放置された林分であった。</p> <p>このため、本事業と森林施業直接支援事業も活用しながら、適正な立木密度となるように間伐を行い、森林の公益的機能の維持増進を図るとともに、森林作業道を開設し間伐材の有効活用も行った。</p>				



整備前



整備後

整備区分	里山林整備 【 抜き伐り 】				
整備箇所	尾花沢市大字芦沢 地内			事業主体	山形県
整備面積	5.2ha	樹種	アカマツ、ザツ	林齢	46年生
整備内容	<p>当該箇所は、アカマツと広葉樹の林であるが、病害虫による枯損木が増加し、天然更新が難しい状態であった。</p> <p>このため、本事業により枯死木等の伐倒除去を行い、下層植生及び高木性広葉樹の生育を確保することで、荒廃した里山林の健全化と居住環境の保全を図った。</p>				



整備前



整備後

やまがた緑環境税を活用した取組み

【平成28年度荒廃森林緊急整備事業の取組み事例】 最上総合支庁

整備区分	針広混交林整備 【 抜き切り 】				
整備箇所	最上郡大字東法田 地内			事業主体	山形県
整備面積	1.6ha	樹種	スギ・ザツ	林齢	41年生
整備内容	<p>当該箇所は、広葉樹林に隣接する針葉樹林で、長年、手入れが行われなかったほか、雪害による幹折れ木や倒木が多いなど、荒廃が進んでいる状態であった。</p> <p>このため、広葉樹と混ざり合った針広混交林を目標に、雪害木等を伐採し、広葉樹が成長できる空間を確保することで、森林の公益的機能の維持増進を図った。</p>				



整備前



整備後

整備区分	長期育成林整備 【 間伐 】				
整備箇所	舟形町長沢 地内			事業主体	山形県
整備面積	4.0ha	樹種	スギ	林齢	32~50年生
整備内容	<p>当該箇所は、スギの植栽後に手入れが行われなかったため、立木が混み合い、不良木や枯損木が目立つ状態であった。一方、周辺のスギは生育が良いことなどから、将来も人工林として維持していくことが可能な森林であった。</p> <p>このため、不良木等の伐採と間伐を行い、本事業による森林の整備後は森林組合が長期的に管理し、森林の公益的機能の維持増進を図った。</p>				



整備前



整備後

やまがた緑環境税を活用した取組み

【平成28年度荒廃森林緊急整備事業の取組み事例】 最上総合支庁

整備区分	長期育成林整備 【 間伐 】				
整備箇所	金山町大字中田ほか 地内			事業主体	山形県
整備面積	30.0ha	樹種	スギ	林齢	27～57年生
整備内容	<p>当該箇所は、スギの植栽後に手入れが行われなかったため、立木が細長く間隔も狭い状態であった。また、一部に幹折れ木はあるものの生育は良好で、道路からも近いことなどから、人工林として維持していくことが可能な森林であった。</p> <p>このため、適正密度となるよう間伐を行い、今後は森林組合が長期的に管理を行うことで、森林の公益的機能の維持増進を図る。</p>				



整備前



整備後

整備区分	里山林整備 【共存林整備・森林景観整備（除伐・枝打ち・つる切り）】				
整備箇所	大蔵村大字南山ほか 地内			事業主体	大蔵村
整備面積	4.5ha	樹種	スギ・ザツ	林齢	40～70年生
整備内容	<p>当該箇所は、住宅や畑等に隣接する里山であり、下草や灌木が繁茂し見通しがきかない状態であった。また、数年前からクマが度々出没し、野生動物による生活への影響が危惧されていた。</p> <p>このため、奥行き約20m・延長約400mの区域において下草の刈り払いと不良木の伐採を行うことで、森林の見通しの改善を図り、野生動物との緩衝区域を明確にした。</p>				



整備前



整備後

やまがた緑環境税を活用した取組み

【平成28年度荒廃森林緊急整備事業の取組み事例】 置賜総合支庁

整備区分	長期育成林整備 【 間伐・作業道開設 】				
整備箇所	南陽市大字金山字橋ノ沢 地内			事業主体	山形県
整備面積	16.6ha	樹種	スギ	林齢	59年生
整備内容	<p>当該箇所は、間伐等の施業が適期に行われなかったため、密度が高く、著しく成長の悪い不良木が目立つ状態であった。</p> <p>このため、適正な密度となるよう間伐を行うことで、森林の公益的機能の維持増進を図った。また、個人所有森林を集約して森林作業道を開設し、間伐材を搬出することで資源の有効活用を行った。</p>				



整備前



整備後

整備区分	長期育成林整備 【 間伐 】				
整備箇所	小国町大字松岡字狝沢 地内			事業主体	山形県
整備面積	11.4ha	樹種	スギ	林齢	46年生ほか
整備内容	<p>当該箇所は、間伐等の施業が適期に行われなかったため、造林木が過密に生育し、成長の悪い不良木や冠雪害等による幹折れが目立つ状態であった。</p> <p>このため、適正な密度となるよう間伐を行うことで、森林の公益的機能の維持増進と今後の健全な成長が見込まれる。</p>				



整備前



整備後

やまがた緑環境税を活用した取組み

【平成28年度荒廃森林緊急整備事業の取組み事例】 置賜総合支庁

整備区分	長期育成林整備 【 間伐 】				
整備箇所	白鷹町大字畔藤字大窪 地内			事業主体	山形県
整備面積	1.5ha	樹種	スギ	林齢	50年生
整備内容	<p>当該箇所は、下刈りや除伐、間伐といった施業が行われていなかったため、密度が高く、不良木や枯損木が目立つ状態であった。</p> <p>このため、適正な密度となるよう間伐を行い、スギ林として維持することで、森林の公益的機能の維持増進を図った。</p>				



整備前



整備後

整備区分	里山林再生 【 抜き切り（マツ・ナラ枯れ被害木処理） 】				
整備箇所	南陽市大字宮内字向山 地内			事業主体	山形県
整備面積	21.8ha	樹種	アカマツ・ナラ外	林齢	35～74年生
整備内容	<p>当該箇所は、『秋葉山』で行楽地として多くの人に親しまれると共に山荘や神社等の史跡が維持されている広葉樹二次林であるが、森林病虫害による枯損木が急増し、このまま放置すれば倒木等による二次被害が懸念される状態であった。</p> <p>このため、森林病虫害等による枯損木の抜き伐りを行うことで、生活環境の保全と里山林の早期再生を図った。</p>				



整備前



整備後

やまがた緑環境税を活用した取組み

【平成28年度荒廃森林緊急整備事業の取組み事例】 庄内総合支庁

整備区分	長期育成林整備 【 間伐 】				
整備箇所	酒田市成興野 地内			事業主体	山形県
整備面積	18.0ha	樹種	スギ	林齢	40年生
整備内容	<p>当該箇所は、県道及び田畑に面したスギ林で、幹折れや成長の悪い不良木や枯損木が多く、過密で林内に日光の届かない薄暗い状態であった。</p> <p>このため、本事業において間伐を行い、生育空間の確保による林木の健全な成長及び林内の光環境の改善による林床植生の発達を促進させることで、森林の公益的機能の維持増進を図った。</p>				



整備前



整備後

整備区分	長期育成林整備 【 間伐・作業道 】				
整備箇所	鶴岡市山五十川 地内			事業主体	温海町森林組合
整備面積	59.9ha	樹種	スギ	林齢	50年生
整備内容	<p>当該箇所は、間伐等の施業が適期に行われなかったため、造林木が過密に生育した針葉樹林でかつ冠雪害による幹折れ木が多い状態であった。</p> <p>このため、本事業において適正な密度まで間伐を行うことで、立木の健全な生育及び森林の公益的機能の維持が期待できる状態になった。また、森林作業道を開設することで間伐材を搬出し、資源の有効活用を行った。</p>				



整備前



整備後

やまがた緑環境税を活用した取組み

【平成28年度荒廃森林緊急整備事業の取組み事例】 庄内総合支庁

整備区分	里山林再生 【 抜き切り 】				
整備箇所	酒田市宮海 地内	事業主体	山形県		
整備面積	6.5ha	樹種	クロマツ	林齢	50年生
整備内容	<p>当該箇所は、海岸前線部のクロマツ林であるが、手入れ不足により過密となっており、また松くい虫被害により枯損木も増加しており、活力の低下が懸念されていた。</p> <p>このため、本事業により密度の調整や枯損木の伐倒などを実施することで、海岸林の再生と飛砂防備機能の維持増進を図った。</p>				



整備前

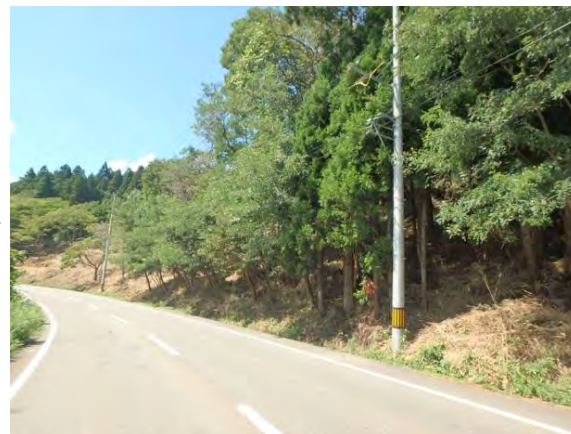


整備後

整備区分	里山林再生 【 森林景観整備（下刈、除伐） 】				
整備箇所	鶴岡市下川 地内	事業主体	鶴岡市		
整備面積	4.6ha	樹種	ザツ	林齢	53~68年生
整備内容	<p>当該箇所は、善宝寺への参拝客や観光客が多く訪れる国道と県道を結ぶ交通量の多い市道であるが、路肩に竹や雑木が繁茂し、かつ枯損木も存在しており、景観が著しく悪化していた。</p> <p>このため、本事業により不良木の伐採や灌木等の刈払いを行うことで、景観の保全を図った。</p>				



整備前



整備後