

山形県飯豊少年自然の家

施設概要

令和4年8月

山形県教育委員会

目 次

I 施 設 の 概 要

1	施設の設置目的	1
2	施設周辺の状況	1
3	施設の概要	1
4	現在の指定管理者	1

II 使 用 料 等

1	使用料	2
2	使用料免除基準の例	2
3	食費等の料金の例	3
4	食事時間	3

III 施 設 の 利 用 時 間

1	利用時間	4
2	休館日	4

IV 利 用 者 数 及 び 収 入 実 績

V 事 業 実 施 状 況 (令和3年度実績)

VI 管 理 の 状 況

1	管理業務の実績	6
2	大型(研修用)バスの車両情報及び運行実績	6
3	光熱水費の実績	7
4	行政財産の使用許可	7
5	施設及び設備等修繕費	7

館内平面図	別紙1
飯豊少年自然の家周辺図 ①	別紙2
飯豊少年自然の家周辺図 ②	別紙3

I 施設の概要

1 施設の設置目的

飯豊少年自然の家は、団体宿泊訓練としての研修会や野外活動等を通じて健全な青少年の育成を図ることを目的として設置された施設です。

2 施設周辺の状況

山形県の南西部 飯豊町に位置し、米沢市、川西町、長井市、小国町と接しており、地理的には置賜地方のほぼ中心に立っております。

当所は自然豊かな里山の裾野にあり、四季折々に美しくその姿を変える植物や樹木に囲まれた活動エリアは、壮大な自然の営みを私たちに体感させてくれます。

なお、遙か西方には日本百名山のひとつ「飯豊連峰」を仰ぎみることができ、麓を母なる川「最上川」の支流「置賜白川」が流れています。

また、展望台からは『第一回美しい日本のむら景観コンテスト』で最高賞を受賞した散居集落を眺めることができます。

3 施設の概要

〔位置〕	西置賜郡飯豊町大字添川字関山 3535 番地の 33
〔開館〕	昭和 56 年 7 月 1 日
〔敷地面積〕	100,368.00 m ²
〔建築面積〕	3,504.44 m ²
〔延床面積〕	4,181.31 m ²
〔建物構造〕	鉄筋コンクリート造、2階建
〔暖房・給湯〕	真空式温水ヒータ (349,000kcal/h・350,000kcal/h)
〔給水〕	町上水道
〔排水〕	単独浄化槽
〔重油タンク〕	8 kℓ 2基
〔収容規模等〕	プレイホール 『チャレンジ広場』(フローリング敷き 183.60 m ²) 土間 『どろんこ広場』(412.16 m ²) 研修室 2室 (77.40 m ² ・58.88 m ²) 宿泊室 洋室 8室・和室 4室・和洋室 1室・リーダー室 3室 計 16室 (定員 200名)
〔附属設備〕	(館内) 大浴室 (男女別)、食堂 (216名収容可能)、ホール (館外) テントサイト (3ヶ所 約 200名宿泊可能)、キャンプファイヤー場 (2)、 野外炊飯場 (2)、フィールドアスレチック (9種類)、各種ハイキングコース、 野外ゲームエリア『アドベンチャー広場』、チューブ滑りゲレンデ、車庫、 野外トイレ、ゴミ返却所、炊飯倉庫
〔備品〕	ドームテント (16)、シュラフ (300)

4 現在の指定管理者

株式会社ヤマコー

指定期間：令和2年4月1日から令和5年3月31日

Ⅱ 使用料等

1 使用料

(1) 宿泊を伴う利用に係る使用料（1人1泊あたり）

区 分	条例による使用料の額
学齢に達しない者、小学校の児童若しくは中学校の生徒又はこれらに準ずる者（以下「小中学生等」という。）、小中学生等を引率し、指導するため利用する者及び教育委員会が主催して行う団体宿泊訓練等に参加する者	無料
高等学校の生徒又はこれに準ずる者（以下「高校生等」という。）及び社会教育関係者	390 円
大学の学生又はこれに準ずる者（以下「大学生等」という。）、高校生等又は大学生等を引率し、指導するため利用する者及び小中学生等、高校生等又は大学生等に同伴して利用する者	630 円
その他の者	1,120 円

(2) 宿泊を伴わない利用に係る使用料（1室1日あたり）

施 設 名	条例による使用料の額
研 修 室	200 円
食 堂	640 円
チャレンジ広場	640 円
どろんこ広場	1,330 円

※ ①宿泊を伴う利用をする者が利用の許可を受けた期間中に（2）に掲げる施設を利用する場合における当該利用に係る使用料は、無料とする。

②次に掲げる者が宿泊を伴わない利用をする場合の使用料は、無料とする。

- ・小中学生等
- ・高校生等
- ・小中学生等又は高校生等を引率し、指導するため利用する者
- ・小中学生等又は高校生等に同伴して利用する者
- ・教育委員会が主催して行う研修等に参加する者

2 使用料免除基準の例

県が行政施策を推進する目的で飯豊少年自然の家を使用する場合で、飯豊少年自然の家の設置目的に適合し、かつ、青少年の健全育成の推進に寄与すると認められるとき	全部の額
その他上記に準ずると認められるとき	その都度定める額

3 食費等の料金の例

食 費			シーツ使用料	
朝食	昼食	夕食	ベッド	シュラフ
370 円	420 円	570 円	220 円	160 円

※ ベッドシーツ使用料の内訳は、シーツ 2 枚、枕カバー 1 枚です。

4 食事時間（館内食）

〔朝 食〕 7:30 （11月～3月の冬期間は7:45 となります。）

〔昼 食〕 12:00

〔夕 食〕 17:30

Ⅲ 施設の利用時間

1 利用時間

宿泊を伴わない利用にあつては、午前9時から午後9時まで
ただし、午後5時以降の利用者がいないときは利用時間を午後5時までとすることができます。

2 休館日

- (1) 国民の祝日に関する法律（昭和23年法律第178号）に規定する休日（4月、5月、7月及び10月にあるものを除く）及び12月29日から翌年1月3日までの日
- (2) 毎月の第3日曜日（国民の祝日に関する法律に規定する休日（7月にあるものに限る。）の前日を除く。（3）において同じ。）
- (3) 月曜日（毎月の第3日曜日の翌日、国民の祝日に関する法律に規定する休日（4月、5月、7月及び10月にあるものに限る。）及び4月30日から5月2日までの日を除く。）

※ 利用時間及び休館日は、この基準の範囲内で、あらかじめ教育委員会の承認を受けて指定管理者が定めることとなります。必要があると認めるときは、あらかじめ教育委員会の承認を受けて、臨時に施設を開館し、又は休館することができるものとします。

Ⅳ 利用者数及び収入実績

区分	令和2年度		令和3年度	
	実利用者数	うち宿泊利用者	実利用者数	うち宿泊利用者
小中学生等	4,497人	1,148人	4,230人	1,501人
高校生等	19人	0人	15人	0人
大学生等	2人	0人	14人	1人
指導者・引率者	671人	134人	653人	176人
一般	1,514人	70人	1,362人	7人
計	6,703人	1,352人	6,274人	1,685人
利用料金収入	89,380円		47,560円	
食費収入	3,177,040円		3,589,344円	
シーツ使用料	186,510円		319,860円	
企画事業収入	761,780円		613,650円	
自主事業収入	246,574円		166,534円	
その他収入	403,220円		654,586円	

V 事業実施状況（令和3年度実績）

区分	開催日	事業名	事業内容	対象	参加人数
（企画事業）	4/20(火) 5/11(火) 6/6(日) 8/27(金)	活用セミナー（全4回）	講話、実習、利用団体調整会	施設利用者の指導者	9名 24名 中止 中止
	5/15(土)	ボランティアセミナー	講話、研修	高校生以上 一般成人	16名
	①7/11(日) ②11/20(土) ③12/18(日) ④1/15(土)	自然大好き！いいでクラブ	自然体験活動、クラフト活動、調理・炊飯活動	幼児、小中学生、保護者	①47名 ②24名 ③43名 ④39名
	5/22(土) ～23(日)	いいでワイルド&アドベンチャー ～春キャンプ～	自然体験活動、野外宿泊体験、調理・炊飯活動	小学3年～ 中学3年	28名
	①4/25(日) ②6/13(日)	夜空を見上げよう	星座や月の観望、いいで天文台での活動	小中学生、保護者	①21名 ②20名
	5/16(日)	春のオープンデー	体験屋台活動	どなたでも	157名
	8/21(土) ～22(日)	いいでファミリーキャンプ	野外宿泊体験、野外炊飯活動	幼児、小中学生、保護者	中止
	9/18(土)	家族でチャレンジ！	自然体験活動、調理・炊飯活動、宿泊体験	年長児、小学生、保護者	中止
	10/3(日)	自然楽校でお祭りだ！	クラフト作成	年長児、小学生、保護者	23名
	10/23(土) ～24(日)	いいでワイルド&アドベンチャー ～秋キャンプ～	自然体験活動、野外宿泊体験、調理・炊飯活動	小学3年～ 中学3年	18名
	11/7(日)	アツアツやきいもパーティー	やきいも体験	幼児、小学生、保護者	42名
	2/5(土) ～6(日)	いいでワイルド&アドベンチャー ～冬の冒険隊～	自然体験活動、野外宿泊体験、調理・炊飯活動	小学3年～ 中学3年	中止
	2/13(日)	スノーランドフェスティバル	体験屋台活動	どなたでも	中止
	2/27(日)	スノーランドファイナル	チューブすべり	幼児、小学生、保護者	41名
	3/19(日)	3・4年生のための ～いいでプレキャンプ～	自然体験活動、調理・炊飯活動	小学3・4年	21名
	（県主催事業）	8/5(木) ～8(日)	いいでワイルド&アドベンチャー ～夏キャンプ～	自然体験活動、野外宿泊体験、調理・炊飯活動	小学4年～ 中学3年

VI 管理の状況

1 管理業務の実績

科 目	令和2年度	令和3年度	備 考
給食業務	9,735,000円	9,735,000円	食堂の運営、給食の提供
清掃作業業務	2,416,700円	2,406,800円	施設の清掃
一般・産業廃棄物運搬処理業務	82,700円	106,920円	ごみ処理
消防用設備点検業務	154,000円	363,000円	火災報知設備、消火設備等の保守点検
貯水槽清掃管理業務	114,400円	114,400円	受水槽清掃点検、水質検査等
し尿浄化槽清掃維持管理業務	454,421円	454,421円	浄化槽清掃点検、汲取、水質検査等
給湯ボイラー・貯湯槽点検整備業務	79,200円	79,200円	給湯ボイラー等清掃点検等
暖房ボイラー点検整備業務	73,700円	73,700円	暖房ボイラー清掃点検等
ボイラー性能点検	23,650円	23,650円	
重油地下タンク清掃・遺漏検査業務	100,100円	100,100円	重油地下タンク設備の清掃点検
防火対象物点検業務	(消防用設備点検業務に含む)		防火対象物の点検
防虫・防鼠駆除業務	309,760円	100,760円	棲息状況確認、薬剤散布等
建物外周の環境整備業務	0円	0円	敷地内緑地の整備
(外数) 除雪業務	63,525円	69,878円	除雪
野外トイレ汲み取り	0円	0円	屋外トイレのし尿汲み取り
合 計	13,607,156円	13,627,829円	

2 大型（研修用）バスの車両情報及び運行実績

車 名	年式	排気量	駆動	走行距離 (R4.3.31現在)	令和3年度実績		
					走行距離	稼働日数	維持修繕費
日野 メルファ	H25	6,400cc	2	97,763km	8,030km	87日	188,278円 (R2:123,992円)

※ 運転には、大型自動車第一種免許が必要です。

3 光熱水費の実績

科 目	令和2年度	令和3年度
電気	1,426,014 円	1,615,529 円
上水道	754,776 円	696,168 円
ガス	158,952 円	177,575 円
重油	1,216,600 円	0 円
灯油	443,412 円	584,037 円
軽油	393,369 円	369,221 円
合 計	4,393,123 円	3,442,530 円

4 行政財産の使用許可

(1) 行政財産の目的外使用許可

現在、県で行政財産の目的外使用許可をしているのは次のとおりです。

使 用 者	期 間	備 考
現在のところ該当ありません。		

(2) 使用許可等

行政財産目的外使用の許可及び使用料の徴収については、県が行っています。

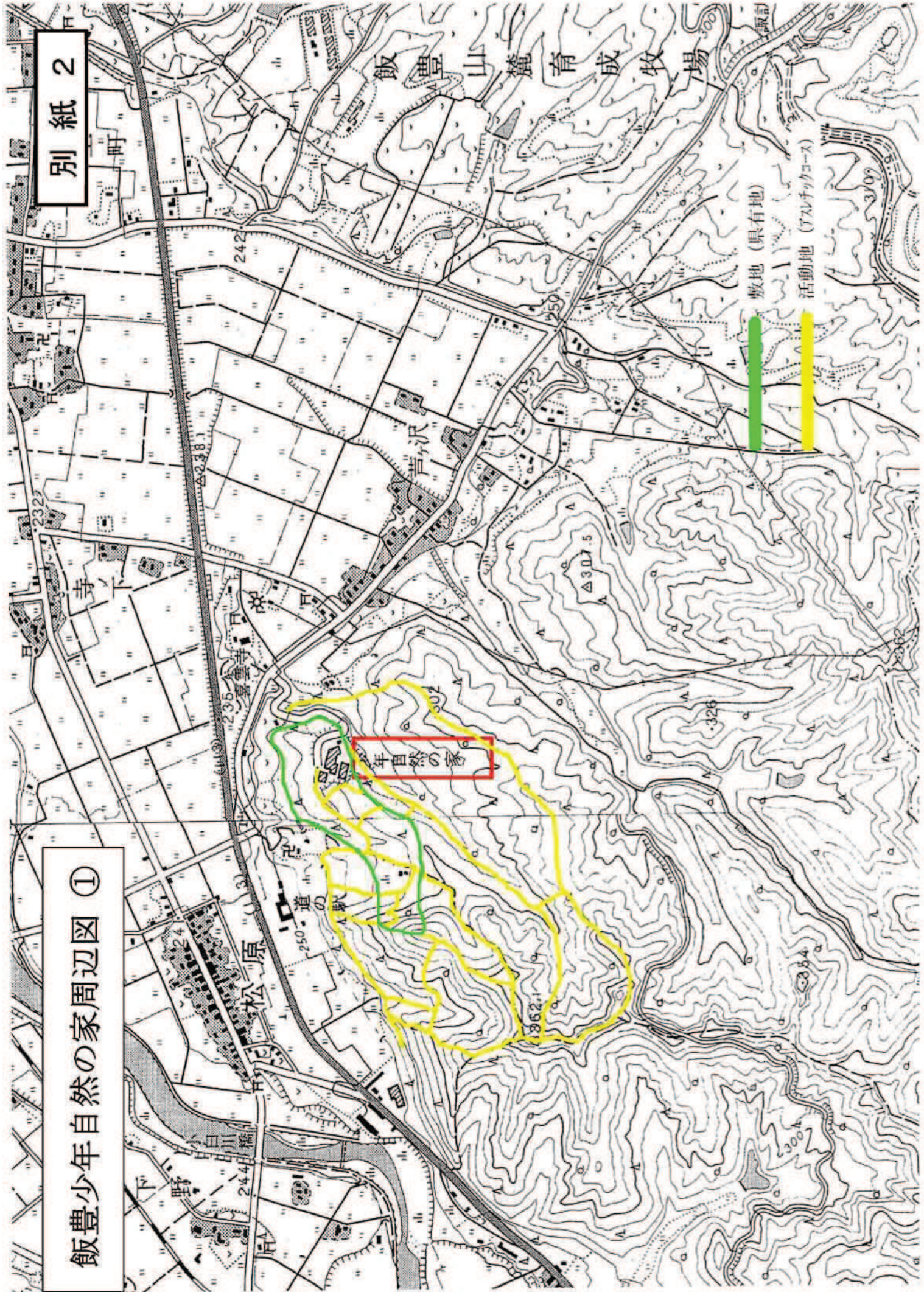
5 施設及び設備等修繕費

年 度	修繕費	備 考
令和2年度	3,141,944 円	<ul style="list-style-type: none"> ・消防設備修繕 ・給湯ボイラー修繕 ・除雪機修繕 ・非常用発電機エンジンオイル交換 ・機械室バルブ・圧力計交換 など
令和3年度	1,306,967 円	<ul style="list-style-type: none"> ・ガスメーター、警報器等交換 ・外階段タイル補修 ・女子浴槽タイル補修 ・給湯管漏水工事 ・正面玄関木製階段改修 ・スノーモービル、除雪機修繕 など

※ 「Ⅱ使用料等」、「Ⅳ利用者数及び収入実績」、「Ⅵ管理の状況」における額は、全て消費税及び地方消費税を含む金額である。

飯豊少年自然の家周辺図 ①

別紙 2



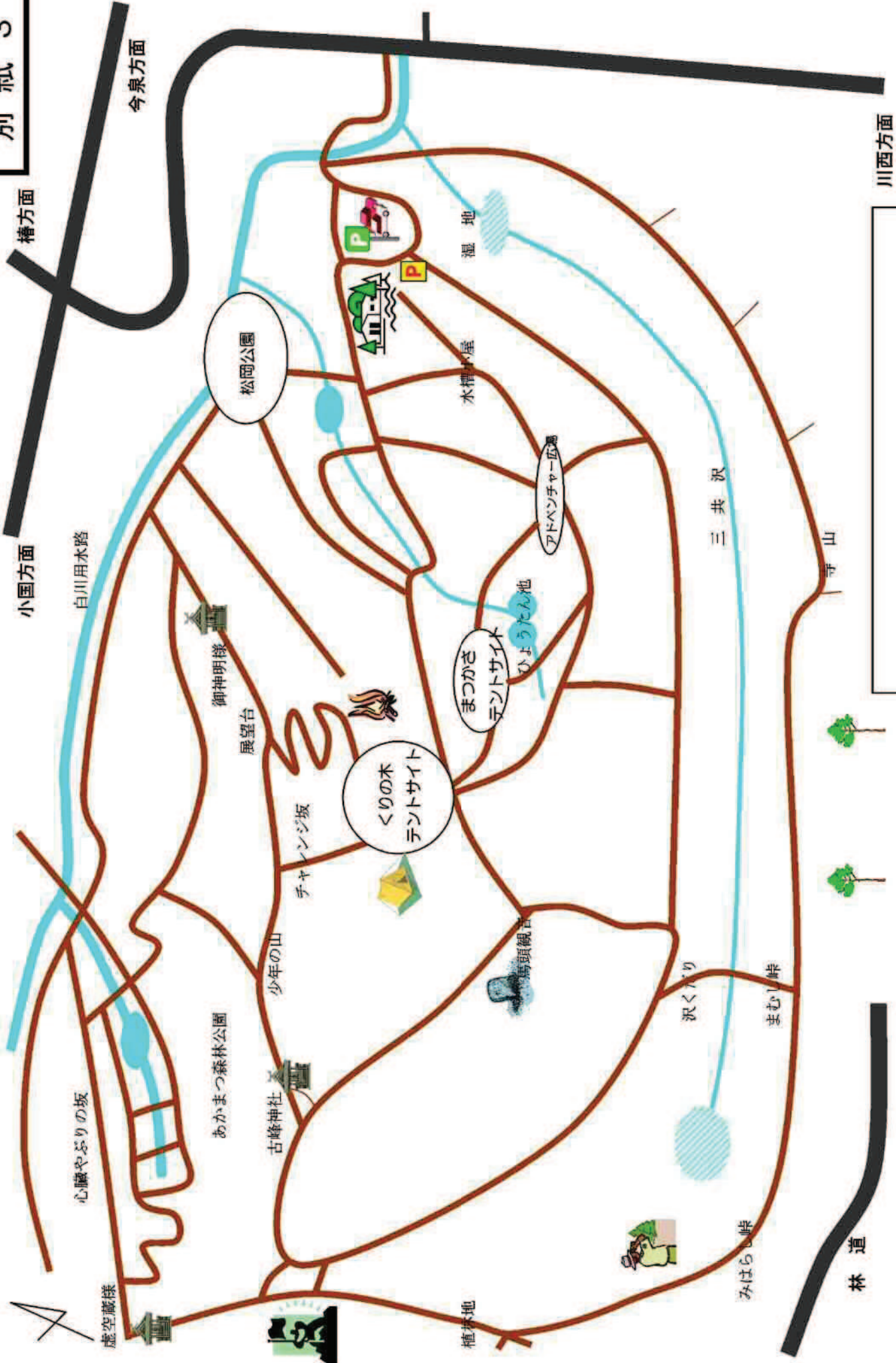
敷地 (県有地)

活動地 (アスレチックコース)

小国方面

今泉方面

川西方面



飯豊少年自然の家周辺図 ②