

2023

山形県広報誌 令和5年3月号 No.632

3

# 県民のあゆみ



- 2 | 県民の皆さまへ 知事メッセージ
- 4 | 特集 未来へつなぐやまがたのみちづくり  
～東北中央自動車道開通を生かす!～
- 8 | 奏であう人 国際交流から山形の価値を再発見
- 16 | 潜入レポート! 山形県郷土館「文翔館」後編

## | 今月の表紙 📷 |

最上川舟下りの船頭のお二人。最上川舟下りは、最上川の雄大な自然の中を、船頭の舟唄と名調子を聞きながら、屋形船で下ります。皆さんも、東北中央自動車道を使って、各地に足を運んでみてはいかがでしょうか。  
(撮影協力：最上峡芭蕉ライン観光株式会社)

# 県政できごと ア・ラ・カ・ル・ト

à la carte



## 1 最上級は「やまがた紅王 プレミアム」!

「やまがた紅王」最上級規格の名称発表(令和4年12月22日 山形市)

今年本格デビューする「やまがた紅王」。その最上級規格の名称が「やまがた紅王 プレミアム」に決まりました。「やまがた紅王」は、果実の大きさが2L(25mm)以上、着色割合が50%以上という品質基準を設けており、その中でも、特に優れたもの(果実の大きさ4L(31mm)以上、着色割合80%以上)が「やまがた紅王 プレミアム」となります。県では、オール山形で「やまがた紅王」のブランド化に取り組んでいきます。



## 2 インターハイ優勝、MVP賞受賞おめでとう!

紺野稜真選手が知事に大会報告(令和4年12月19日 山形市)

全国高等学校総合体育大会(インターハイ)などで優勝した九里学園高等学校3年の紺野稜真選手が、大会報告のため来庁されました。紺野選手は、県スポーツタレント発掘事業「YAMAGATAドリームキッズ」の6期生で、令和4年度インターハイ110mハードル優勝、400mハードル優勝、陸上男子MVP賞、第77回国民体育大会陸上競技少年男子A300mハードル優勝など大活躍されました。吉村知事は「紺野選手の活躍に県民みんなが勇気をもらいました。ぜひオリンピックを目指してください!」と激励しました。



## 3 山形の匠が作り上げた逸品が大集合!

県産品の展示販売会「いいもの山形展」(令和4年12月10日・11日 天童市)

県内各地の工芸品や県産材を使った木工品などを一同に集めた「いいもの山形展」を開催しました。イベントには、県内24の作り手が参加し、個性豊かな県産品の展示販売、製作実演やものづくり体験ワークショップを行いました。来場された方には、県産品を直接手に取り、その品質の良さを実感していただくとともに、作り手との交流を楽しんでいただきました。県では、引き続き、県産品の消費拡大に取り組んでいきます。



## 山形の未来に向けて県民の皆さまとともに



この冬は、土砂災害をはじめ、大雪、寒波と厳しい状況が続き、県民の皆さまはご苦労が多かったことと思いますが、本県でもようやく春の訪れを感じられるようになりました。まもなく、進学や就職をはじめ桜の開花など希望に満ちた時期を迎えます。

県内で新型コロナの影響が続く状況も3年余りが経過しようとする中、今後の成長につながるデジタル化の加速など大きな変化が生まれてきております。また、入国に関しての水際対策の緩和や、新型コロナの感染法上の位置付けの2類相当から5類への引き下げ予定など、ウィズコロナの新たな段階への移行が進んでいます。

県としては、感染対策と社会経済活動の両立にしっかりと取り組みながら、人口減少対策やカーボンニュートラル実現に向けた政策等において常にチャレンジを続け、山形県の飛躍・発展につながるよう、全力で取り組んでまいります。

県民の皆さま、山形の未来に向けて、ともに歩みを進めてまいりましょう。

山形県知事 吉村美栄子

## 雪解けなどに伴う土砂災害に注意!

例年、雪解けを迎える時期は、土砂災害の危険性が高まります。身のまわりで次のような現象が起これば、すぐに近所の人や市町村に知らせ安全な場所に避難してください。また、市町村が発行するハザードマップなどであらかじめ避難場所を確認しておきましょう。

### がけ崩れの前ぶれ

- がけから小石がバラバラ落ちてくる
- 樹木が揺れたり、傾いたりする
- 斜面から水がわき出る
- 斜面にひび割れができる

### 地すべりの前ぶれ

- 池の水がにごったり、減ったりする
- 木の裂ける音や木の根が切れる音がする
- わき水がふえる
- 地面にひび割れや段差ができる



土砂災害警戒区域などは、「[山形県土砂災害警戒システム](#)」でも確認できます。皆さん、ぜひ一度確認してみてください。

土砂災害警戒システム



## コロナ後遺症の相談・受診について

新型コロナから回復した後に、倦怠感、せき、集中力低下などの症状が2か月以上続くことがあります。こうした症状にお悩みの方は、以下のとおり相談・受診をご検討ください。



- ①定期的に通院している、かかりつけ医がある方は、**まずはかかりつけ医にご相談ください。**
- ②かかりつけ医が無い方は、**県ホームページのコロナ後遺症診療可能診療所を参考に受診をご検討ください。**
- ③どの診療科を受診するかお悩みの方は、**コロナ後遺症コールセンターにお電話ください。** 症状や体調についてお話を伺いし、症状に応じて診療可能な診療所を紹介します。

山形県コロナ後遺症コールセンター

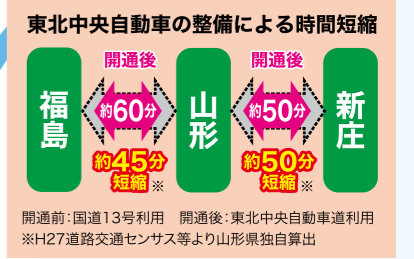
☎0120-56-7690 受付時間8:30~18:00(土日祝含む)

コロナ後遺症について



▶問い合わせ ◎土砂災害について 砂防・災害対策課 ☎023-630-2614  
◎コロナ後遺症について コロナ収束総合企画課 ☎023-630-2494

# 特集 未来へつなぐやまがたのみちづくり ～東北中央自動車道開通を生かす!～



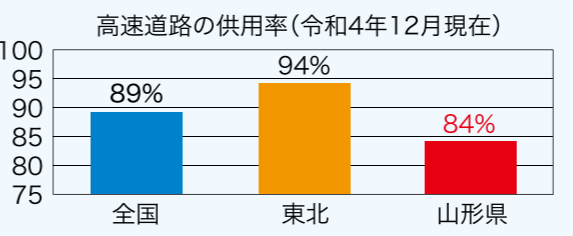
**県内の高速道路の整備状況**

本県には、日本海沿岸東北自動車道、東北中央自動車道、東北横断自動車道酒田線(山形道)の3つの高速道路があります。現在、左記の2つの路線で国土交通省により整備が進められています。

**日本海沿岸東北自動車道**  
遊佐比子IC～遊佐鳥海IC間(1)が令和5年度、秋田県境区間の遊佐象潟道路(2)が令和8年度に開通する見通し。新潟県境区間の朝日温海道路(3)も整備中。

**東北中央自動車道**  
令和7年度開通予定の新庄金山道路(4)のほか、金山道路(5)、秋田県境区間の真室川雄勝道路(6)も整備中。

※■の数字は、地図上の数字と対応しています。

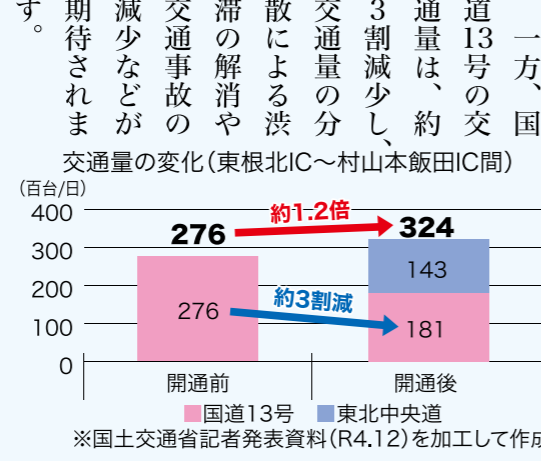


昨年10月に東根北IC～村山本飯田IC間が、11月に新庄鮭川IC～新庄真室川IC間(泉田道路)が相次いで開通しました。北村山地域から最上地域までが高規格道路ネットワークで首都圏とつながるとともに、これまでの開通により、新庄～福島間の所要時間は大幅に短縮しました。なお、今回の開通区間はいずれも無料区間であり、県内の東北中央自動車道の約6割は無料区間となっています。

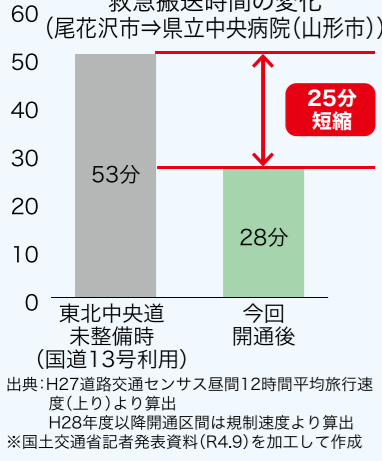
これらの開通により、本県の高速道路の供用率は84%に向上し、高速道路が途切れている「ミッシングリンク」が1か所解消され5か所となったものの、全国や東北と比べてもさらなる整備が必要な状況です。

## ① 県民の利便性の向上・安全安心の確保

東根北IC～村山本飯田IC間の開通により利便性が向上し、1日平均の交通量は、国道13号と合わせて約1.2倍に増加しました。

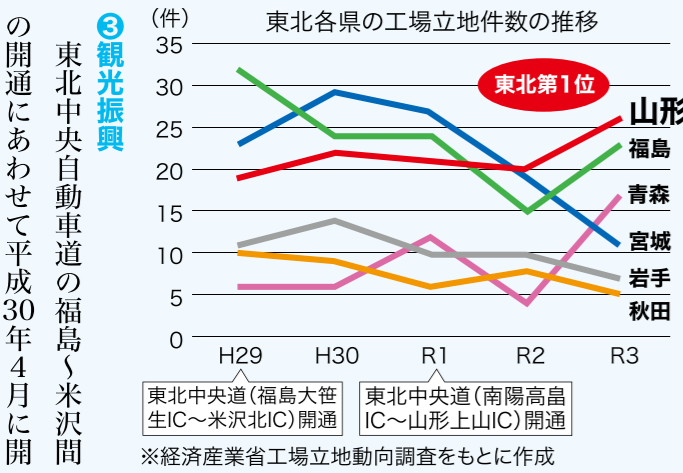


また、救急搬送時間が大幅に短縮され、救急医療の迅速性・安定性の向上にもつながります。



## ② 産業振興

東北中央自動車道の整備の進捗とともに、本県への工場立地が着実に進み、工場立地件数が令和2年および3年は東北第1位となりました。高速道路の整備により、製品や原料などの輸送時間の短縮、悪天候や災害に対応した複数の輸送ルートの確保など、企業の立地環境が向上し、沿線での企業立地の加速が期待されます。引き続き、首都圏などの企業に県内進出を働きかけるセミナーを開催するなど、企業誘致に取り組んでいきます。



**③ 観光振興**

東北中央自動車道の福島～米沢間の開通にあわせて平成30年4月に開業した道の駅「米沢」は、開業5年目の令和4年6月に来場者数が70万人に達しました。また、昨年の東根北IC～村山本飯田IC間の開通以降、沿線自治体から、「観光イベントに県外ナンバーの来訪が増えている」との声が聞かれます。今後も、東北中央自動車道開通を生かし、首都圏などから県内各地への誘客拡大に取り組んでいきます。

**整備効果をより高める取組み**

県では、未開通区間の早期開通に向けて高速道路の事業費の一部負担や事業用地取得の協力を行っているほか、利便性の向上や地域活性化のために追加ICやICアクセス道路の整備を行っています。

東北中央自動車道利用促進ドライブスタントラリー  
令和5年3月31日まで実施中!

北村山・最上地域の観光スポットを巡って応募すると、抽選で銀山や討折の温泉利用券などが当たります!



また、利用促進につなげるため、ホームページやYouTubeなどによる情報発信のほか、企業・団体と連携して開通情報や沿線のイベント情報の周知に取り組んでいます。

開通PRグッズの配付(協力:山形国際ホテル)

東北中央自動車道関連の動画も多数アップロードされています

## 今後の県の取組み

県内の高規格道路ネットワークの一日も早い全線開通に向け、今後とも継続して、政府等に対し、整備促進の働きかけを行うとともに、国、沿線市町村、商工会議所などの関係機関と連携し、県内のみちづくりを着実に推進していきます。

ぜひご覧ください!

県政テレビ番組 **いき☆いきやまがた** 放送のご案内

「未来をつなぐやまがたのみちづくり」と題して県内民放4局で特別番組(30分)を放送します。

山形放送(YBC)

- 3月4日(土)午後1時20分～

さくらんぼテレビ(SAY)

- 3月12日(日)午後4時～

山形テレビ(YTS)

- 3月18日(土)午後3時55分～

テレビユー山形(TUY)

- 3月26日(日)午後3時30分～

放送時間は変更になる場合があります。

▶問い合わせ ◎ 高速道路整備推進室 ☎023-630-2403

# 山形県が幸福度ランキング第7位に!!

(一財)日本総合研究所が公表した「全47都道府県幸福度ランキング2022年版」で、**山形県は総合7位**となりました。

このランキングは、国の統計資料等を基に、人々の幸福度と関連性が高いと判断された客観的な80の指標から順位が算出されたものです。



## 山形県が評価されているポイント

### 全国1位

- ・正規雇用者比率
- ・待機児童率の低さ
- ・一人暮らし高齢者率の低さ
- ・選挙投票率(国政選挙)

### 全国2位

- ・健康診査受診率
- ・常設映画館数
- ・地域子育て支援拠点の箇所数
- ・不登校児童生徒率の低さ

### 全国3位

- ・食料自給率(カロリーベース)
- ・持ち家比率



本県のランキングの詳細



子育て環境や雇用環境、家族の支え合いなどの社会生活の基盤が充実している点が評価されています。

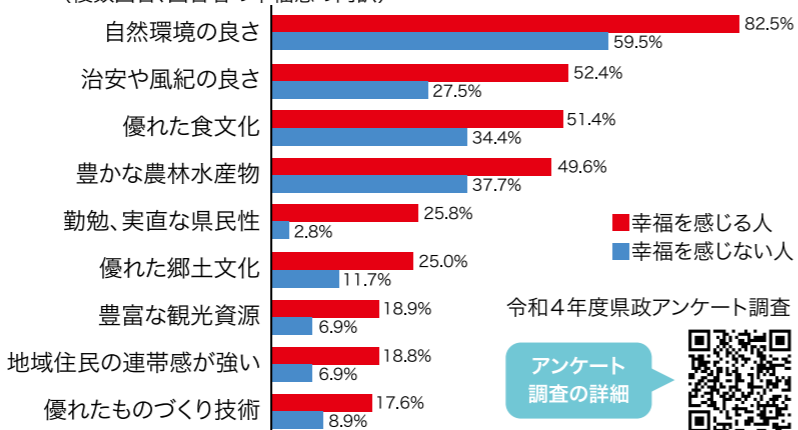
## 県民の意識は?

・県が今年度実施した県政アンケート調査(2500人対象)では、全体の72%の方が「幸福を感じている」と回答しました。

・「山形県の誇れる良さ」についての回答の上位は「自然環境」「優れた食文化」「治安・風紀」「豊かな農林水産物」でした。

・また、「山形県の誇れる良さ」に気づき、実感している人ほど、幸福を感じていることがわかりました。

Q 山形県が他県に誇れる良さはどのようなものがあると思いますか?  
(複数回答、回答者の幸福感の内訳)



## 幸せは、何によって決まるのか?

皆さんにとって「幸せ」とは何でしょうか。どんなときに「幸せ」を感じるでしょうか。おいしいものを食べたとき、目標を達成したとき、いつもの何気ない景色や会話で和んだとき……。普段の生活や地域に目を向けたとき、どんな「幸せ」があるでしょうか。

**皆さんも、日々の暮らしで幸せを感じるときや、山形の良いところについて考えてみませんか。**

若者や移住者が感じる山形の暮らしや良さについて動画で紹介していますのでぜひご覧ください。



若者インタビュー



移住者インタビュー



▶問い合わせ ◎ 企画調整課 ☎023-630-2896

# 今こそ、米粉を見直してみよう!

山形のおいしいお米から生まれたバラエティー豊かな米粉の食品。ぜひ味わってみませんか。



## 知ってほしい米粉の魅力

おいしくヘルシー!  
料理も手軽に!

## もちり食感

米粉で作られたパンや麺はもちりとしており、日本人が大好きなもちもちの食感が楽しめます。

## さっぱりヘルシー

小麦粉よりも油の吸収率が低く、天ぷらや唐揚げを米粉で揚げると、サクサク感が長く持続します。

## 簡単調理

小麦粉と異なり油分が少なく、ダマになりにくいので、粉をふるう必要がなく調理が簡単です。

## 玄米粉の機能性

食物繊維、ビタミン類、抗酸化物質や血糖上昇を抑制するGABAなどが豊富で、高い機能性を持っています。

## 優れたアミノ酸バランス

アミノ酸のバランスが小麦より優れ、良質なタンパク質を含みます。

## 食料自給率アップ

国産米粉パンを1人が1か月に3個食べると、自給率が1%アップするといわれています。

## グルテンフリー

小麦が含むグルテンでアレルギー症状が出る方も食べることができます。  
※商品のアレルギー表示を必ずご確認ください。

## 米粉の消費拡大に向けた県の取組み

山形県産のおいしいお米を、さまざまな食べ方で味わっていただけるよう、県では米粉の利用と消費の拡大をめざし、県産米粉を使用した商品のPRや開発支援、学校給食への提供支援などに取り組んでいます。ぜひ、山形生まれの米粉食品をお楽しみください!



### ①おいしい!やまがた米粉キャンペーン

県内で購入できる県産米粉を使ったおいしい米粉商品を多数紹介しています。おすすめの米粉商品はホームページやSNSをご覧ください。

参加店数:39 対象商品数:118



お米のめくみ穂たる(村山市)「白っち」



こどり庵(南陽市)「パウムクーヘン」



Choosy Cake(山形市)「セシルケーキ」



あおいそら(東根市)「くりむ」

### ③高校生山形のうまいもの米粉商品開発プロジェクト

県内の高校生と企業が連携して県産農林水産物を活用した米粉パンと米粉スイーツ商品を共同開発しました。

■開発商品数  
令和4年度 4商品



置賜農業高校×東北日本ハム(株)共同開発商品「米粉ドーナツ」

### ⑤米粉を使ったレシピの紹介

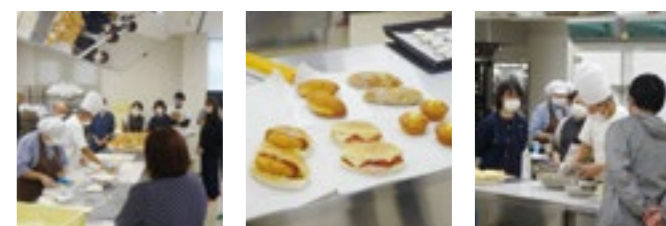
やまがた米っ粉クラブホームページで家庭で簡単にできるおいしい米粉レシピを紹介していますので、ぜひお試しください。

レシピはこちら▼



### ②県産米粉の商品開発を支援

事業者向けに「集合研修」「専門家派遣」「先進地視察」など希望に応じてオーダーメイド研修を実施するなど、米粉商品の開発・改良を支援しました。



プロの方向けにさまざまな米粉パンの製造技術を学ぶ研修会を開催

### ④学校給食における米粉食品の提供を支援

学校給食において県産米粉を使用したパン、麺、おかず、デザートなどを提供する市町村を支援しています。



## ♪米粉情報配信中♪

米粉のレシピ・商品・飲食店・支援事業・イベントなどを調べるなら

やまがた米っ粉クラブ  
ホームページ



おすすめの米粉商品を調べるなら

Instagram Facebook



▶問い合わせ ◎ 農業技術環境課 ☎023-630-3188

# 奏であう人

vol.69



ごとう まい 後藤 麻衣さん(天童市)

1985年生まれ。山形市出身、天童市在住。山寺の土産店「ふもとや」の4代目。山寺で生まれ育ち、広い世界への憧れから、高校卒業後すぐに海外留学を決意。オーストラリアのケアンズやイギリスのロンドンでの暮らしを経験したことで、それまで気づけなかった故郷の魅力を見出す。近年は山寺における外国人旅行者の受入環境を整備するため、外国語ガイド組織を立ち上げ、メンバーと共に活動を展開している。



Yamaderans(ヤマデアランズ)は外国人旅行者に山寺の歴史と魅力を伝えること、地元の方々との交流の輪を広げることを目的にスタートした山寺の外国語ガイド組織。現在は約10名のメンバーが、英語で山寺のガイドを行っている。

## 国際交流から山形の価値を再発見



出羽三山の山伏に魅せられ、その精神文化を世界に発信しているバンテイング・テイモシーさんと、生まれ故郷の山寺で外国語ガイド組織を運営する後藤麻衣さんに、山形を拠点にした国際交流についてお話を聞きました。



バンテイング・テイモシーさん(酒田市)

1988年生まれ。ニュージーランド出身、酒田市在住。幼い頃から、実家にホームステイに来た日本人学生と交流し、日本人を身近に感じる環境に育つ。大学卒業後はJETプログラムに応募し、2010年に外国語指導助手(ALT)として庄内町へ赴任。2015年からは、東北公益文科大学で英語を教えながら、山伏修行を体験する外国人旅行者のコーディネートや、SNSを使った出羽三山の魅力の紹介などに取り組んでいる。



2016年、友人の紹介で海外向けの山伏修行体験プログラムづくりに参加。父が他界した直後でもあり、死と再生=生まれかわりの修行に励む山伏たちとの出会いに運命を感じ、修行を始める。2017年には、出羽三山神社から公式に山伏として認定された。

### 身近にある素晴らしい 精神文化を世界に伝えたい

山寺を訪れる外国人旅行者を受け入れ、英語での案内や、地元の方々との交流をサポートする後藤さん。その活動の原点には、海外生活での気づきがあると言います。

「オーストラリアやイギリスの友人とお互いの地元について話したとき、山形のいいところを伝えられず、もどかしい思いをしました。故郷の素晴らしいさに私自身が気づけていなかったのです。地元に戻り、山寺の魅力を伝えたいと思うようになりました。」

一方、日本への憧れから英語教師として来日したテイモシー(愛称 ティム)さん。庄内町に赴任し、山伏の精神文化との衝撃的な出会いがありました。

「山伏修行に参加し、山を巡り、山に祈り、自分自身と向き合うことができました。万事のありのままを受け入れる、うけたもう“の精神を学び、自分の人生観や価値観が大きく変わりました。修行を終えたときには、ただただ感動の気持ちでいっぱいでした。この素晴らしい精神文化を世界に伝え

たいと強く感じました。」

以来、仲間たちとともに外国人向けの山伏修行の体験プログラムを作成するとともに、動画共有サイトやブログなどで、「山伏」や「やまがた百名山」などを取り上げ、外国人旅行者の目線に立った情報を紹介しています。

ティムさんの活動に対する思いを聞き、後藤さんが共感して応えます。

「私が「Yamaderans」を立ち上げたきっかけも、「山寺にはどんなストーリーがあるのか」を海外の方々に深く知ってもらい、心に残る体験をしてほしいとの思いからでした。」

### 国際交流から生まれる お互いの価値観の変化

後藤さんは、活動を続けていく中で、自身も良い影響を受けているそうです。

「海外の異なる価値観に触れ、自分の視野が広がりました。例えば、日本人は、自分の考えよりも周りとの調和を優先しがちですが、海外の方は、まず自分の考えを大事にしていると思います。ティムさんはいかがですか。」

「僕はもう、日本人と同じ考えになっ

ていると思いますが(笑)、自分の考えを持って、相手に伝えることも大事なことですよね。」

後藤さんが大きくうなずいて話します。

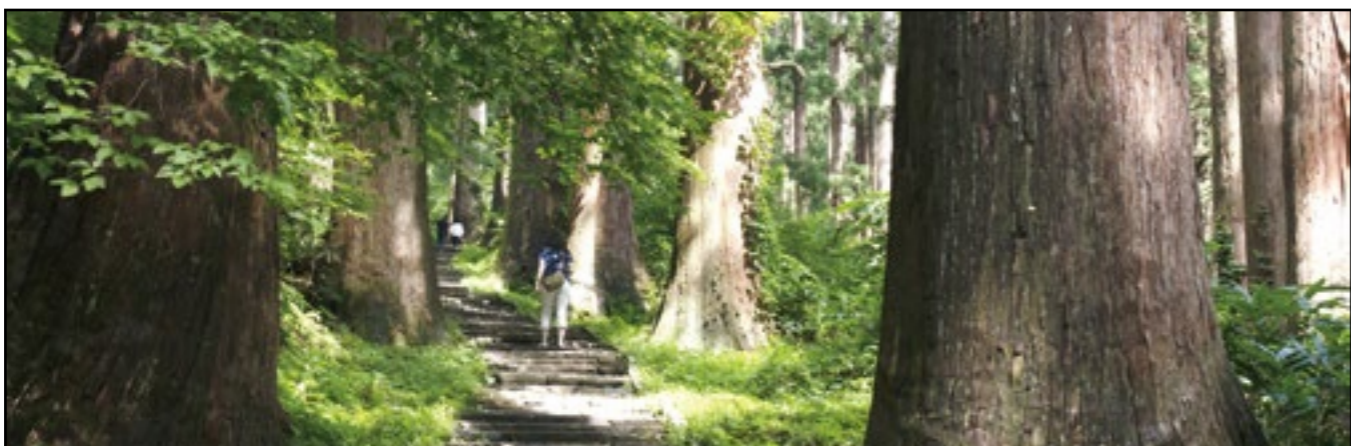
「以前、アルゼンチンから我が家にホームステイに来た子が、「お柴灯(さいとう)で古いお札を焚き、一年の無事を祈る日本人の心が素敵だね、と言ってくれました。当たり前と感じていた地元文化の価値を認めてもらい、私の山形の暮らしに対する幸福度も上がったように感じています。」

ティムさんが自身の経験を振り返り、応えます。

「外の人を知ること、自分をより深く知ることができると思います。異なる価値観や文化を知ることによって、お互いに、自分の価値観や文化を見直すことができるのです。」

「だからこそ、子どもたちにも、国際交流を経験してほしいと思います。山寺や出羽三山にも海外の方々との交流の場をつくれたらいいですね。」と楽しそうに語り合うお二人。

山形を拠点に世界と交流する、山形の未来が見えてきました。





## 12月定例会の概要

令和4年12月定例会は、12月1日から20日まで20日間の会期で開催されました。

原油価格・物価高騰や新型コロナウイルス感染症など喫緊の課題への対応に要する経費の補正など、総額430億3,500万円の令和4年度一般会計補正予算をはじめ、知事提出の34議案、委員会提出の3議案(意見書2件、条例1件)を可決・同意しました。

今定例会では、新たな県立新庄病院に対する地域要望への対応や多様な生き方を認め合える社会の推進など幅広い分野で活発な質疑が行われました。

## 12月定例会で可決した意見書

- 感染症や大規模災害等の緊急事態に対応できる国づくりに向けた議論を求める意見書
- 電気料金の高騰に対する支援の拡充を求める意見書

意見書の  
内容は  
こちらから



## 12月定例会で 質疑質問を行った議員

質疑質問の様子(動画)や  
会議録はこちらから  
ご覧いただけます!



録画中継



会議録検索システム  
(※12月定例会分は  
3月以降に掲載予定)

## 代表質問 (12月6日)



自由民主党  
伊藤重成 議員

(最上郡選挙区)

- ◆ 新たな県立新庄病院に対する地域要望への対応や通院手段の確保など



県政クラブ  
高橋啓介 議員

(山形市選挙区)

- ◆ LGBTQ\*など多様な生き方を認め合える社会の推進など

※LGBTQ=性的マイノリティーの総称

## 予算 特別委員会

県予算の総合的な審査並びに県財政および県政課題について調査審議を行う特別委員会です。



## 一般質問 (12月7日)



自由民主党  
遠藤和典 議員

(山形市選挙区)

- ◆ 水素ステーションの設置普及など



県政クラブ  
梅津庸成 議員

(山形市選挙区)

- ◆ 木造住宅耐震改修補助事業の活用促進など



自由民主党  
五十嵐智洋 議員

(長井市・西置賜郡選挙区)

- ◆ 教職員の働き方改革など

## 予算特別委員会 (12月9・12・13日)



自由民主党  
梶原宗明 議員

(酒田市・飽海郡選挙区)

- ◆ 農業用ため池の防災・減災対策など



県政クラブ  
青柳安展 議員

(東根市選挙区)

- ◆ 村山警察署東根分署の設置など



自由民主党  
渋間佳寿美 議員

(米沢市選挙区)

- ◆ 郵便局を活用した持続可能な地域づくりなど



自由民主党  
榎津博士 議員

(寒河江市・西村山郡選挙区)

- ◆ 県が目標に掲げるイノシシの捕獲頭数増加に向けた取り組みと処分の支援など



自由民主党  
奥山誠治 議員

(山形市選挙区)

- ◆ 地方の声を国政に反映させる方法など



自由民主党  
田澤伸一 議員

(東田川郡選挙区)

- ◆ 東北公益文科大学公立化に向けた対応など



県政クラブ  
木村忠三 議員

(米沢市選挙区)

- ◆ 将来的な国道121号の在り方など



自由民主党  
志田英紀 議員

(鶴岡市選挙区)

- ◆ 県立博物館の移転整備に係る予算を含めた検討の必要性など

## 鶴岡市で発生した土砂災害現場の 緊急現地調査を実施

1月31日、建設常任委員会が、12月に鶴岡市西目地内で発生した土砂災害について、緊急に現地調査を行い、被災状況や今後の見通しなどについて関係者から説明をお聞きしました。土砂災害の防止や災害発生時への備えなど、伺ったお話を今後の議論につなげていきます。



## 新型コロナウイルス感染症対策 特別委員会を開催

12月15日、新型コロナウイルス感染症対策特別委員会を開催し、株式会社モス山形 代表取締役 山本正幸 氏および銀山温泉組合 副組合長 小関健太郎 氏から、ウィズコロナ・ポストコロナの社会に対応するための課題や新たに行った取り組みなどについてお話をお聞きしました。



## 山形交響楽団による 議場演奏会を開催

12月13日、県議会をより身近に感じていただき、理解と関心を深めてもらう取組みの一環として、山形交響楽団による議場演奏会を開催しました。普段議論が交わされる本会議場は弦楽八重奏による美しい音色に包まれ、コンサートホールさながらの雰囲気となりました。



## 県議会ギャラリーで産業教育を学ぶ 高校生の学習成果を紹介

県議会ギャラリーでは、12月定例会の期間中、産業教育を学ぶ県内の高校生(上山明新館高校、加茂水産高校、山辺高校)が日頃の学習成果をまとめたパネルなどを展示しました。今回は生徒の皆さんが議事堂を訪れ、それぞれの取り組みなどについて丁寧に発表してくれました。



## 令和5年4月に県議会議員 選挙が行われます

県議会議員選挙が令和5年4月9日(日)に行われます。皆さんの代表を選ぶ大事な選挙です。ぜひ投票に行きましょう。



## 若者向け広報誌 「県議会ナビ」を発行

若い皆さんに県議会に関心を持ってもらうため、若者向け広報誌「県議会ナビ」を12月に発行しました。編集には、県議会と連携協定を締結している山形大学の学生の皆さんに協力していただきました。

「県議会ナビ」の  
内容は  
こちらから



県議会の情報は、  
山形県議会ホームページに  
満載です。  
ぜひご覧ください!!

- ① 定例会の概要や議会の日程
- ② 議会の生中継やこれまでの質疑の様様
- ③ 可決した意見書・決議の内容
- ④ 各常任委員会・特別委員会での質疑内容
- ⑤ 会派ごとの議案等に対する賛否状況 など

# 県内 おすすめ文化・スポーツ情報



## やまぎん県民ホール イベント情報

### やまがた文化の回廊フェスティバル2023

山形市内の文化施設と中心市街地をめぐって多彩な魅力を発見するフェスティバル! 春風を感じながら“文化の回廊”にでかけてみませんか。

期間	3月17日(金)~26日(日)
会場	やまぎん県民ホール、山形市民会館、山形テルサ、文翔館、県立博物館、山形美術館、Q1、JR山形駅 ほか

◎詳しくは [やまがた文化の回廊フェスティバル](#)

### フジコ・ヘミング&山形交響楽団

永遠に輝き続ける“魂のピアニスト”が紡ぐ極上の音色を、山形交響楽団との贅沢な共演でお贈りします。

開演日時	4月26日(水)午後7時
出演	フジコ・ヘミング(ピアノ)、マリオ・コシック(指揮)、山形交響楽団(管弦楽)
演目	リスト:ラ・カンパネラ、ドビュッシー:月の光、ショパン:ピアノ協奏曲 第2番 第2楽章 ほか
料金	S席9,800円 A席8,800円 B席6,800円 学生S席3,800円

◎詳しくは [やまぎん県民ホール](#)

期 [やまぎん県民ホールチケットデスク](#)  
☎023-664-2204(受付時間:水~月 10:00~19:00)

## 山形交響楽団 演奏会情報

### 第307回定期演奏会

開演日時	3月11日(土)午後7時 3月12日(日)午後3時
出演	指揮:飯森 範親 チェロ:堤 剛
演目	ハイドン:チェロ協奏曲 第2番 二長調 Hob.VIb.2 ブルックナー:交響曲 第7番 ホ長調 WAB 107(ハース版)
会場	山形テルサ(山形市)
前売券	A席4,800円 B席4,300円 ほか

### 庄内定期演奏会 第31回鶴岡公演

開演日時	3月17日(金)午後7時
出演	指揮:阪 哲朗 ピアノ:小山 実雅恵
演目	ラフマニノフ:ピアノ協奏曲 第2番 八短調 作品18 チャイコフスキー:交響曲 第5番 ホ短調 作品64
会場	荘銀タクト鶴岡(鶴岡市)
前売券	A席4,800円 B席4,300円 ほか

◎詳しくは [山響](#)

期 [文化スポーツ振興課](#) ☎023-630-2903(山響) ☎023-630-3156(プロスポーツ)

## プロスポーツゲーム情報

### 「モンテディオ山形」ホームゲーム

日時	対戦チーム
3月19日(日)午後2時	FC町田ゼルビア
4月2日(日)午後2時	水戸ホーリーホック
4月16日(日)午後2時	ツエーゲン金沢
4月29日(土・祝)午後2時	レノファ山口FC

会場:NDソフトスタジアム山形(天童市)

◎詳しくは [モンテディオ山形](#)

### 「山形ワイヴァンズ」ホームゲーム

日時	対戦チーム
3月4日(土)午後6時	バンビシャス奈良
3月5日(日)午後2時	
3月18日(土)午後6時	越谷アルファーズ
3月19日(日)午後4時半	
3月22日(水)午後7時	アースフレンズ東京Z
4月1日(土)午後6時	福島ファイヤーボンズ
4月2日(日)午後4時半	
4月22日(土)午後6時	青森ワッツ
4月23日(日)午後2時	

会場:山形県総合運動公園(天童市)

◎詳しくは [山形ワイヴァンズ](#)

※ 令和5年1月31日時点の情報です。新型コロナウイルスの影響で変更となる場合がありますので、事前に [期](#) にご確認ください。

## 美食レシピ

料理は簡単! いい味が出ます!

### カナガシラ

カナガシラ(金頭)は水深50m前後から300mくらいまでの砂地に棲んでおり、本県では底びき網漁業などで漁獲されます。量販店などで見かけるのは20cmくらいの大きさですが、大きいものでは30cmくらいになるようです。背中側から見るときれいな赤色、お腹は真っ白で、頭が骨ばってゴツゴツしており、それが名前の由来になっているという説もあります。食べると母乳がよく出るようになるという言い伝えがあり、産後のお母さんにおすすめといわれていたとか。鶴岡市の由良地区では祭事などで神様にお供えする魚だそうです。

カナガシラは、自身のおいしい魚です。しかも、最近は値段が安く、大変お得なんです。塩焼き、煮付け、刺身など、いろんな料理がありますが、今回は誰でも簡単、すぐできるみそ汁をご紹介しますので、ぜひ作ってみてくださいね!

問い合わせ ◎ [庄内総合支庁水産振興課](#) ☎0234-24-6045



### カナガシラのみそ汁

#### ●材料(1人前)

カナガシラ 1尾  
長ねぎ 1/4本(お好みでOK)  
木綿豆腐 1/8丁(お好みでOK)  
みそ・酒 適量

#### ●作り方

- ①カナガシラを洗い、ウロコを取り、肝以外の内臓は捨てる。身は好きな大きさに切っても切らなくてもOK。
- ②①に熱湯をかけ臭みを取る。
- ③湯を沸かし、酒を入れ沸騰させ、身と肝を入れる。
- ④豆腐とねぎを入れて一煮立ちさせ、みそをといいたら、おいしいカナガシラのみそ汁の完成。



※写真はイメージです

## SDGsを知る! 第6回 (最終回)

# SUSTAINABLE DEVELOPMENT GOALS

持続可能な「やまがた」に向けて

SDGsで掲げられている17のゴール(目標)の内容と身近な取組み例を全6回シリーズで紹介しており、今回が最終回となります。

一人ひとりの行動が、未来を変える 私たちの身近な取組みが、SDGsの実現につながっています。今、できることから、取り組んでみましょう。



**陸の豊かさを守ろう**(※ゴール14は「海の豊かさを守ろう」)  
陸上の生態系の保護や森林の持続可能な利用を推進しよう。

関連する県の主な施策  
・市町村、NPO等が実施する森づくり活動に対する補助

#### ▶みんなで今日からできるSDGs

- ・絶滅のおそれのある身近な動植物について調べてみよう
- ・森づくり活動などに参加しよう



**平和と公正をすべての人に**  
持続可能な開発のため、平和的で全ての人が法や制度で守られる社会を構築しよう。

関連する県の主な施策  
・防犯指導者講習会の開催

#### ▶みんなで今日からできるSDGs

- ・平和について考えよう
- ・日頃から防犯などの防犯対策を心がけよう



**パートナーシップで目標を達成しよう**  
目標の達成のために必要な手段を強化し、持続可能な開発に向けて世界のみならず協力しよう。

関連する県の主な施策  
・「やまがた社会貢献基金」を活用したNPO等の社会貢献活動への支援

#### ▶みんなで今日からできるSDGs

- ・家族や友人とSDGsについて話し合ってみよう
- ・SDGsの達成に向けた企業の取組みなどを応援しよう



▶ 問い合わせ ◎ [企画調整課](#) ☎023-630-2896

山形県SDGs

## 庄内

庄内総合支庁では、地元定着、地元回帰につながる「郷土愛」を醸成するため、高校生を対象に、「若者『庄』学校」と題したワークショップを開催しています。今年度は、「キミが気になる庄内地域の人・コト・企業・場所を発見し、体験しに行こう」をテーマに、13名が参加しています。ワークショップでは、グループに分かれ、高校生が自分の興味に応じて地元の企業や産業などを調べ、地元で活躍している若者から助言を受けながら、「体験プラン」を作成し、実践しました。農家のPR記事づくりに取り組むグループでは、ウェブライターから記事づくりの要点を学び、野菜農家の協力を得て、野菜の生産から販売まで詳しく取材しました。PR記事は、今後、SNSなどで発信する予定です。皆さん、庄内の若者の活躍を期待してください!



農家のPR記事のための取材



みんなで農家の魅力をPRします!

問い合わせ ◎ [庄内総合支庁総務課](#) ☎0235-66-5418

Yamagata Now

## 地域の旬だより

各地からの情報を届けます。





# おいしい山形 インフォメーション

※1月31日時点の情報です。新型コロナウイルス感染症の影響で変更となる場合がありますので、事前にご確認ください。

## 試験

**県職員採用案内2023を配付します**  
職種別の仕事内容や職員紹介、試験日程などを掲載した山形県職員採用案内を3月1日(水)から配布します。

◆**配布場所** 県庁(1階受付、15階人事委員会事務局)、各総合支庁総合案内窓口、県外事務所(東京・大阪・名古屋)

ダウンロードはこちら▶

◆**人事委員会事務局**

☎023-630-2782



## 募集

**「べにサポやまがた」支援活動員の募集**  
「べにサポやまがた」は、性暴力被害者を支援する団体です。心身ともに健康で、被害者支援に関心のあるボランティアの支援活動員を募集します。

◆**募集人員** 約10名

県内にお住まいの25歳以上の方

※事前に研修を受講いただきます。

◆**活動内容** 月1〜2回程度の相談電話対応(山形市内)、医療機関などへの付添い支援 など

◆**募集期間** 毎年3月1日〜4月15日

詳しくはこちら▶

◆**消費生活・地域安全課**

☎023-630-2460



## 催し物

**やまがたWEBワークフェス**

県内企業100社以上が参加するオンライン合同企業説明会を開催！当日は自宅などから無料で参加いただけます。※要事前申込

◆**期日** 3月7日(火)〜9日(木)

◆**会場** オンライン

◆**対象** 2024年3月または2023年3月に大学などを卒業予定の学生、Uターン希望者、山形県内での就職を希望されている方

詳しくはこちら▶

◆**雇用・産業人材育成課**

☎023-630-3265



**やまがた合同企業説明会2024**

県内に本社または就業場所を有する企業200社(各日100社)参加予定

◆**日時** 3月14日(火)、15日(水)

午後1時〜4時30分

◆**会場** 国際交流プラザ山形ビッグウ

イング(山形市)

◆**対象** 2024年3月に大学院・大学・短期大学・専修学校・高等専門学校を卒業予定の学生または保護者

※1日目と2日目で参加企業が異なります。参加企業の一覧は山形労働局ホームページをご確認ください。

◆**雇用・産業人材育成課**

☎023-630-2711



**学生・UIJターン庄内就職説明会**

庄内地域に就業場所を有する企業が2日間で約110社参加します。

◆**日時** 3月18日(土)、19日(日)

オンライン	午前9時〜11時25分 2日間で41社参加
対面	午後1時〜4時30分 2日間で103社参加

※1日目と2日目で参加企業が異なります。参加企業の一覧は県ホームページよりご覧ください。

◆**会場** いろり火の里「なの花ホール」(三川町)

◆**対象者** 2024年3月大学・短期大学・専修学校・高等専門学校など卒業予定者を中心とした学生、既卒者、UIJターン就職希望者およびその家族

◆**庄内総合支庁地域産業経済課**

☎0235-66-5485



## お知らせ

**車検証の住所変更について**

自動車をお持ちの方は、住所が変わった場合、車検証の住所変更の手続きが必要です。3月末までに手続きを完了すると、新住所に自動車税種別割納税通知書が送付されます。納税通知書が届かないと納税ができず、車検を受けられない場合がありますのでご注意ください。

◆**問合せ先**

山形ナンバー	庄内ナンバー
山形運輸支局 ☎050-5540-2013	庄内自動車検査登録事務所 ☎050-5540-2014

3月末までに手続きが終わらない方は、各総合支庁税務担当課へ自動車税種別割住所変更届出書を提出してください。

◆**税政課** ☎023-630-2068

**運転免許証を自主返納された高齢者の皆さんをサポート！**

県では、自動車の運転に不安を持つ高齢者が、運転免許証を自主返納しやすい環境をつくるため、サポート事業に取り組んでいます。

サポート事業協賛店のステッカーが貼ってあるお店で、運転経歴証明書などを提示していただくと、さまざまな特典やサービスが受けられます。協賛店などの詳細は、県ホームページをご覧ください。

また、ご協力いただける協賛店も随時募集しています。ぜひご協力をお願いします。



◆**消費生活・地域安全課**

☎023-630-2460

**ひきこもりで悩んでいませんか？**

「自立支援センター巣立ち」では、ひきこもり状態にあるご本人やご家族からの相談を無料で受け付けています。

◆**場所** 県精神保健福祉センター(山形市)

◆**相談時間**

電話	毎週月・火・木・金曜日 午前9時〜正午、午後1時〜5時
来所	毎週月・火・木・金曜日 午前9時〜正午 ※要電話予約

◆**電話番号** ☎023-631-7141

また、ひきこもりに関する相談は、県内各保健所でも受け付けています(平日午前8時30分〜午後5時15分)。最寄りの保健所精神保健福祉担当まで、ぜひご相談ください。

◎**村山保健所** ☎023-627-1184 (村山地域で山形市以外に居住の方)

◎**山形市保健所** ☎023-616-7275 (山形市居住の方)

◎**最上保健所** ☎0233-29-1266

◎**置賜保健所** ☎0238-22-3015

◎**庄内保健所** ☎0235-66-4931

山形県 ひきこもり 相談

◆**障がい福祉課** ☎023-630-2240

**令和4年12月25日から  
県の特定(産業別)最低賃金が  
改定されました**

対象	特定最低賃金額 (1時間)
一般産業用機械・装置等製造業	919円
電気機械器具等製造業	903円
自動車・同附属品製造業	919円
自動車整備業	923円

最低賃金以上の賃金が支払われていますか？お確かめください。

◆**雇用・産業人材育成課**

☎023-630-3117



第78回国民スポーツ大会冬季大会スキー競技会「やまがた雪未来国スポ」開催まであと1年となりました！

◆**会期** 令和6年2月21日(水)〜24日(土)

◆**会場地** 山形市、上山市、最上町

◆**競技種目** ジャイアントスラローム、クロスカントリー、スペシャルジャンプ、コンバインド

スポーツを通じて夢や感動を与え、本県の魅力を全国に発信する大会を目指します。

県民の皆さんも一緒に大会を盛り上げていきましょう！

詳しくは大会ホームページへ▶



◆**スポーツ保健課**

国民スポーツ大会推進室

☎023-630-2488

## 第20回統一地方選挙

選挙の種類	告示日	投票日
県議会議員選挙	3月31日	4月9日
市の選挙	4月16日	4月23日
町村の選挙	4月18日	

選挙期間中、他の市町村に滞在している方、病院などの施設にいる方、身体に障がいがあるなど一定の要件に該当する方は、**不在者投票**をすることができます。※詳しい手続きは、市町村の選挙管理委員会へお問い合わせください。

**当日投票ができない方は、  
期日前投票をご活用ください！**

親子で、家族で、一緒に投票へ！



選挙のめいすいくんファミリー

期日前投票のできる期間

告示日の翌日から投票日の前日まで

◆**県選挙管理委員会事務局** ☎023-630-2081

## 新型コロナへの備えをお願いします

体調不良時の対応や相談窓口を確認しておきましょう。

食料や生活必需品、抗原検査キットと解熱鎮痛薬を購入しておきましょう。

### 1. 発熱やせきなどの「軽い症状」がある場合

**(1)未就学児・65歳以上の方・妊婦の方・重症化リスクの高い基礎疾患のある方**

●新型コロナの診療・検査を行っている医療機関を受診してください。

◆**かかりつけ医がある場合** 定期的に受診している医師に相談ください  
※受診前に必ず電話で受診相談をお願いします

◆**かかりつけ医がない場合・受診を迷われるとき**  
**受診相談コールセンター** ☎0120-88-0006(24時間受付)

●救急医療が必要な方の診療に支障がないよう、夜間・休日は受診を控え、あわてず通常の診療時間内に受診しましょう。

**(2)(1)以外の方**

●抗原定性検査キット(国が承認した「医療用」または「一般用」)を使用した自己検査、市販の解熱鎮痛薬での対応をお願いします。

●自己検査の結果、コロナ陽性となった場合は、陽性者健康フォローアップセンターに登録の上、自宅療養をお願いします。

### 2. 新型コロナ「陽性」になった場合の登録や自宅療養中の健康相談

**陽性者健康フォローアップセンター**



自己検査等で陽性になった方

専用WEBサイトから登録



登録方法に関するお問合せ  
☎050-5444-2359 (9:00〜17:00)

医療機関で陽性と診断された方

(発生届対象外の方) 専用WEBサイトから登録



療養中のご相談・お問合せ

◆自宅療養中の体調不安や症状悪化時の相談

◆自宅療養に関する問合せに対応

◆医療機関で陽性診断の方(発生届対象外)の登録相談

※陽性者登録をしていない方も相談可能です

発生届の対象の方とは…

①65歳以上 ②入院が必要 ③重症化リスク有、かつ、新型コロナ治療薬または酸素投与が必要 ④妊婦

### 3. 新型コロナ全般に関するご相談

■「無症状」の方のご相談  
一般相談  
コールセンター ☎0120-56-7383

(受付時間8:30〜18:00 土日祝日も含む)

■コロナ後遺症に関するご相談  
県コロナ後遺症  
コールセンター ☎0120-56-7690

(8:30〜18:00 土日祝日も含む)

■こころの健康に関する相談  
県精神保健福祉センター ☎023-631-7060

(平日 月〜金9:00〜12:00、13:00〜17:00)

■ワクチンの副反応等に関するご相談  
県ワクチン  
コールセンター ☎0120-567-690

(8:30〜18:00 土日祝日も含む)

■聴覚・言語障がいのある方のご相談  
県コロナ収束  
総合企画課 (FAX)023-625-4294

(平日8:30〜17:15)





# どうなってるの!?

やまがたけんきょう ど かん ぶんしやうかん こうへん  
山形県郷土館「文翔館」後編

にほん かどう とけいとう ばんめ ふる  
日本で稼働している時計塔では2番目に古い文翔館の時計。  
いったい どう やって 動いているの?

ほんたい じょう くわかん  
時計の本体は2.5畳の空間に!  
でんきではなく、ぶんどう おも  
電気ではなく、分銅の重さで動いています。

こんかい はなし げんざい  
今回は文翔館のシンボル「時計塔」のお話。現在日本で動いているものの中で、札幌の時計台の次に古く、文翔館が創建された1916年(大正5年)から100年以上の時を刻んでいます。この時計塔の仕組みを作ったのは山形市生まれの時計職人だった阿部彦吉。以前は館内に50機ほどの子時計があり、時計塔の親時計と連動させて時刻を合わせる仕組みでした。時計は、装置からワイヤーで吊り下げられた分銅(重り)を巻き上げ、少しずつ分銅が下がる力で時計の針を動かす「重錘式」。分銅は5日くらいで下ってしまい、また古い時計なので多少のズレが出るため、現在も5日に1回時計職人が分銅を巻き上げたり、時間の調整などの管理をしています。時計本体がどこで作られたのかは今も謎のままですが、ビッグ・ベンなど時計塔の文化で知られるイギリスではないかといわれています。



分銅を巻き上げ、エネルギーを確保!



文翔館時計職人(榎谷時計店)  
榎谷秀一さん

山形のシンボルとして、テレビや映画にも出てくる時計塔。100年以上も前から時を刻む時計は山形を象徴するシンボルだと思えます。ぜひ近くで見上げてみてください。そして、山形の歴史を感じてほしいです。



時計職人だけが歩く暗くて狭い通路

はり む だ てんじょうら すきま  
梁が剥き出しの天井裏。この梁の隙間をくぐり抜け、時計職人はメンテナンスのために時計塔に入ります。昔はライトもなく暗闇だったそうです。



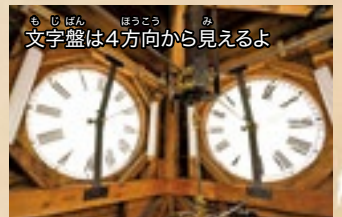
時計の装置にはたくさんの歯車がある!

100年以上も変わらない時計の装置。小さい歯車から大きい歯車へと、動力を伝えます。



時計を動かす分銅

時計の装置から吊り下がる分銅。重さ26.5キログラムの分銅が、この時計を動かす力となっています。



文字盤は4方向から見えるよ

文字盤のおおきさはちよっけい1メートル。1つの動力で4面の時計を同時に動かしているの、どの方向からでも時間がわかります。

