

山形県試験研究機関に関する資料

1	試験研究機関の組織体制及び所在地	1
2	試験研究機関の業務概要	2
3	試験研究機関の概要 (博士号取得状況、研究者数、事業費の推移)	5
4	試験研究機関の職員数	8
5	試験研究機関の職階級別職員数	9
6	年齢層別研究職員数及び博士号取得者数	10
7	機関別研究関連事業費（平成28・29年度） (研究開発費・調査検査費・依頼試験費・指導普及費と構成比)	11
8	研究員1人当たり研究関連事業費（平成28・29年度） (研究開発費・調査検査費・依頼試験費・指導普及費)	12
9	試験研究機関における性格別事業費（平成28・29年度）	13
10	特許等知的財産権の取得状況と論文等の発表状況、 公募型事業への対応と共同研究の実施状況	14

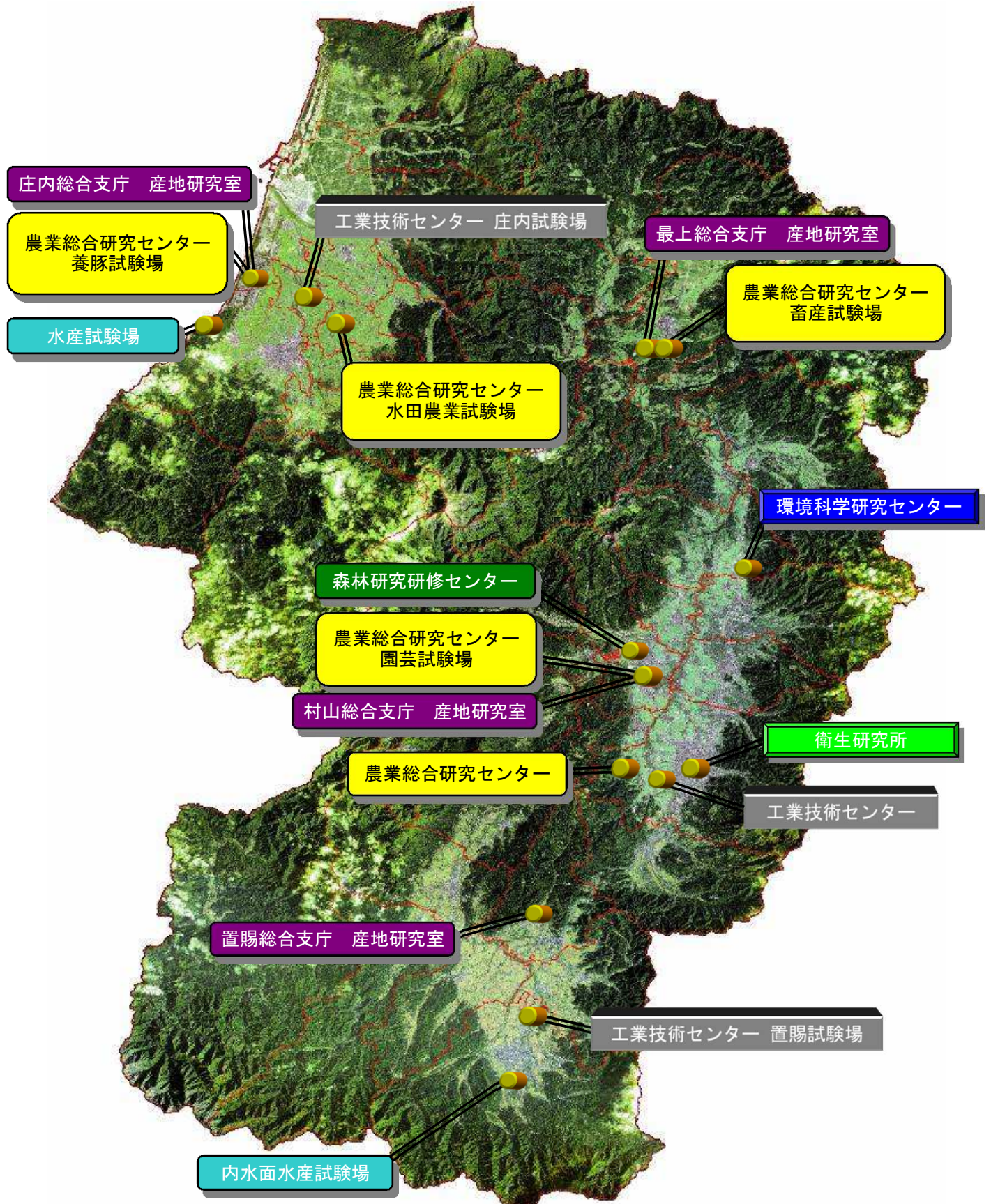
<表紙裏面：山形県試験研究機関の位置図（背景：高解像度人工衛星画像）>

平成29年10月

商工労働部

山形県試験研究機関

(H29.4現在)



1 試験研究機関の組織体制及び所在地

組織体制	所在地
1 環境科学研究センター <ul style="list-style-type: none"> 総務課 環境企画部 大気環境部 水環境部 環境化学部 	村山市榎岡笛田 3-2-1
2 衛生研究所 <ul style="list-style-type: none"> 総務課 生活企画部 理化学部 微生物部 	山形市十日町 1-6-6
3 工業技術センター <ul style="list-style-type: none"> 総務課 企画調整部 <ul style="list-style-type: none"> 連携支援室 精密機械金属技術部 電子情報システム部 化学材料表面技術部 食品醸造技術部 	山形市松栄 2-2-1
4 置賜試験場 <ul style="list-style-type: none"> 総務課 特産技術部 機電技術部 	米沢市窪田町窪田 2 7 3 6-6
5 庄内試験場 <ul style="list-style-type: none"> 総務課 特産技術部 機電技術部 	三川町大字押切新田字桜木 2 5
6 農業総合研究センター <ul style="list-style-type: none"> 総務課 研究企画部 土地利用型作物部 食の安全環境部 食品加工開発部 	山形市みのりが丘 6 0 6 0-2 7
7 園芸試験場 <ul style="list-style-type: none"> 総務課 バイオ育種部 果樹部 野菜花き部 園芸環境部 	寒河江市大字島字島南 4 2 3
8 水田農業試験場 <ul style="list-style-type: none"> 総務課 水稻部 	鶴岡市藤島字山ノ前 2 5
9 畜産試験場 <ul style="list-style-type: none"> 総務課 家畜改良部 飼養管理部 草地環境部 	新庄市大字鳥越字一本松 1 0 7 6
10 養豚試験場 <ul style="list-style-type: none"> 庶務係 養豚研究担当 	酒田市浜中字八窪 1
11 水産試験場 <ul style="list-style-type: none"> 総務課 海洋資源部 浅海増殖部 	鶴岡市加茂字大崩 5 9 4
12 内水面水産試験場 <ul style="list-style-type: none"> 庶務係 生産開発部 資源調査部 	米沢市泉町 1-4-1 2
13 森林研究研修センター <ul style="list-style-type: none"> 総務課 研究企画部 森林生態保全部 森林資源利用部 森林経営指導部 	寒河江市大字寒河江丙 2 7 0 7
1 村山総合支庁 産地研究室 <ul style="list-style-type: none"> 庶務係 園芸研究担当 	寒河江市大字島字島南 4 2 3
2 最上総合支庁 産地研究室 <ul style="list-style-type: none"> 庶務担当 園芸研究担当 	新庄市大字角沢字駒場 1 3 6 6
3 置賜総合支庁 産地研究室 <ul style="list-style-type: none"> 庶務担当 園芸研究担当 	南陽市宮内 2 0 9 0
4 庄内総合支庁 産地研究室 <ul style="list-style-type: none"> 庶務担当 園芸研究担当 	酒田市浜中字八窪 1

2 試験研究機関の業務概要

機関名・セクション	業 務 概 要
環境科学研究センター 総務課 環境企画部 大気環境部 水環境部 環境化学部	[所管：環境企画課] 環境情報の提供、環境エネルギー学習・教育の推進・支援、地球温暖化防止活動支援、野生生物保護調査等 環境大気の監視、調査、PM2.5汚染機構解明研究、ばい煙測定、騒音・振動・悪臭の調査、研究、技術指導等 水質汚濁、土壌・地下水汚染、廃棄物・放流水の監視、研究、技術指導等、酒田港水質調査、酸性雨陸水モニタリング調査 化学物質による環境汚染の調査、監視、研究、技術指導等、放射性物質の測定
衛生研究所 総務課 生活企画部 理化学部 微生物部	[所管：健康福祉企画課] 花粉症予防対策、公衆衛生情報の提供、感染症情報センター、医薬品・食物アレルギー物質の検査等 農産物中の残留農薬検査、環境放射線水準調査 県内感染症防疫業務、微生物学的検査、血清学的検査
工業技術センター 総務課 企画調整部 連携推進室 精密機械金属技術部 電子情報システム部 化学材料表面技術部 食品醸造技術部	[所管：工業戦略技術振興課] 研究企画調整、知財振興 技術相談、分野融合支援、産学官連携、情報提供、研修、デザイン 超精密機械加工、精密測定、鋳造、溶接、非破壊検査、熱処理 電気・電子・光、MEMS [微小電気機械システム]、コンピュータ応用、組込み技術、システム構築、オープンソースソフトウェア、協働ロボット生産ライン めっき、表面加工、化学分析、コンクリート、プラスチック、木材、繊維ニット、塗装 食品飲料分析・加工、清酒、ワイン、バイオ
工業技術センター 置賜試験場 総務課 特産技術部 機電技術部	[所管：工業戦略技術振興課] 織物、染色、整理加工、化学 機械、金属、電子
工業技術センター 庄内試験場 総務課 特産技術部 機電技術部	[所管：工業戦略技術振興課] 食品試験・分析・加工、木材加工 機械、金属、電子、化学

機関名・セクション	業 務 概 要
農業総合研究センター 総務課 研究企画部 土地利用型作物部 食の安全環境部 食品加工開発部	[所管：農業技術環境課] 産官学連携研究の推進、重点プロジェクト研究推進、農業関係試験研究に関する研究課題・事業調整、研究成果の普及広報、知的所有権の管理調整 水稲・畑作物生産技術の開発、原々種等種子生産業務 環境保全型農業技術の開発、病害虫防除技術の開発、土壌肥料に関する研究、重金属等汚染土壌対策技術の開発 農産加工技術の開発、農林水産物加工指導
農業総合研究センター 園芸試験場 総務課 バイオ育種部 果樹部 野菜花き部 園芸環境部	[所管：農業技術環境課] 園芸作物品種の育成、園芸作物のバイオテクノロジー研究、優良種苗の育成 果樹の品種選抜、栽培技術及び貯蔵技術の開発 野菜花きの品種選抜、栽培技術、施設栽培技術 園芸作物の土壌肥料・病害虫防除技術、発生予察
農業総合研究センター 水田農業試験場 総務課 水稲部	[所管：農業技術環境課] 水稲品種の育成、栽培技術の開発
農業総合研究センター 畜産試験場 総務課 家畜改良部 飼養管理部 草地環境部	[所管：農業技術環境課] 種雄牛、肉用牛の試験研究及び肉用牛の産肉能力検定 乳用牛、鶏の試験研究 牧草・飼料作物及び畜産環境の試験研究
農業総合研究センター 養豚試験場 庶務係 養豚研究担当	[所管：農業技術環境課] 養豚に関する試験研究
水産試験場 総務課 海洋資源部 浅海増殖部	[所管：水産振興課] 漁海況予報、資源生態、資源評価・管理技術 栽培漁業、増養殖技術開発、漁場造成技術開発・環境保全
内水面水産試験場 庶務係 生産開発部 資源調査部	[所管：水産振興課] 生産技術、養殖技術、魚類防疫対策等 増殖技術、漁場環境保全、外来魚管理対策等

機関名・セクション	業 務 概 要
森林研究研修センター 総務課 研究企画部 森林生態保全部 森林資源利用部 森林経営指導部	[所管：林業振興課] 試験研究の企画、予算調整、他試験研究機関・行政との連絡調整 森林病虫獣害の防除、健全な森林の育成、低コストで生産性の高い林業技術等の研究開発 県産木材の利用拡大、特用林産物の生産、造林木の新品種開発等の研究開発 森林・林業技術の普及、研修の企画運営、森林経営を担う人材の育成、森林情報及び試験研究情報の収集と提供

機関名・セクション	業 務 概 要
村山総合支庁 産業経済部 農業技術普及課産地研究室 庶務係 園芸研究担当	[所管：村山総合支庁産業経済部農業技術普及課] 管内の園芸産地化支援技術の開発
最上総合支庁 産業経済部 農業技術普及課産地研究室 庶務担当 園芸研究担当	[所管：最上総合支庁産業経済部農業技術普及課] 野菜の品種育成・栽培技術・施設栽培技術、果樹の栽培技術開発
置賜総合支庁 産業経済部 農業技術普及課産地研究室 庶務担当 園芸研究担当	[所管：置賜総合支庁産業経済部農業技術普及課] 野菜・花きの栽培技術開発
庄内総合支庁 産業経済部 農業技術普及課産地研究室 庶務担当 園芸研究担当	[所管：庄内総合支庁産業経済部農業技術普及課] いちごの品種育成、果樹、野菜・花きの栽培技術開発

3 試験研究機関の概要

(1) 研究者

ア 研究者の推移

(人)

分野・区分		研究者人数（うち博士号取得者人数）											H29 取得率(%)	
		H18	H19	H20	H21	H22	H23	H24	H25	H26	H27	H28		H29
生活系	環境	22(1)	22(1)	22(1)	22(1)	22(1)	21(0)	21(0)	21(0)	21(0)	19(0)	18(0)	19(0)	0.0
	衛生	27(5)	28(5)	27(5)	26(4)	26(4)	25(4)	26(4)	26(5)	23(4)	22(4)	22(3)	21(2)	9.5
産業系	工業	87(8)	86(10)	85(9)	84(12)	84(12)	84(14)	84(13)	83(15)	83(15)	84(14)	83(15)	83(13)	15.7
	農業	89(6)	89(5)	87(7)	86(7)	87(9)	86(6)	85(5)	84(6)	84(4)	83(6)	84(5)	84(5)	6.0
	畜産業	22(1)	22(1)	22(0)	21(1)	21(0)	21(1)	21(1)	21(1)	21(1)	21(1)	20(1)	21(1)	4.8
	水産業	16(2)	16(0)	16(0)	16(0)	16(2)	16(2)	16(1)	15(0)	15(0)	15(0)	15(1)	16(1)	6.3
	林業	11(0)	11(0)	11(0)	15(0)	15(0)	11(0)	11(0)	11(0)	11(0)	11(0)	11(1)	11(1)	9.1
合計		274(23)	274(22)	270(22)	270(25)	271(28)	264(27)	264(24)	261(27)	258(24)	255(25)	253(26)	255(23)	9.0

イ 研究者の年齢層別構成、分野別比率（平成29年度）

分野・区分		年齢層別研究者数(人)							合計	構成比 (%)	
		25～29	30～34	35～39	40～44	45～49	50～54	55～59			60歳～
生活系	環境	2	5	2	0	2	3	4	0	19	7.5
	衛生	4	1	7	2	2	2	2	1	21	8.2
産業系	工業	9	7	15	16	16	5	13	0	83	32.5
	農業	15	7	5	8	11	16	14	1	84	32.9
	畜産業	2	0	2	0	5	3	8	0	21	8.2
	水産業	2	3	1	1	4	0	3	0	16	6.3
	林業	1	1	1	0	5	1	2	0	11	4.3
合計		35	24	33	27	45	30	46	0	255	100
構成比(%)		13.7	9.4	12.9	10.6	17.6	11.8	18.0	0.0	99	

<参考>

うち博士号取得者数	0	1	2	8	5	3	4	0	23
同取得率(%)	0.0	4.2	6.1	29.6	11.1	10.0	8.7	0.0	9.0

(2) 事業費

ア 試験研究関連事業費の推移

(単位：千円)

	18年度	19年度	20年度	21年度	22年度	23年度	24年度	25年度	26年度	27年度	28年度	29年度
管理運営費	439,836	434,664	407,511	431,607	394,268	407,817	428,844	402,805	422,948	519,500	431,370	420,691
試験研究費	163,761	161,991	113,708	215,015	313,611	304,789	254,709	239,958	246,015	234,225	264,314	259,836
調査検査費	54,432	55,605	50,198	52,893	53,680	62,078	67,174	86,585	53,210	108,968	108,935	105,436
依頼試験費	89,507	88,900	89,836	96,513	113,749	91,920	88,744	84,604	87,620	96,152	109,282	126,371
普及指導費	104,621	107,506	126,024	95,731	97,740	84,985	82,996	92,434	89,246	97,367	114,286	139,935
特殊事業費	114,250	114,154	112,197	115,976	109,320	112,621	113,597	120,505	139,432	30,334	34,344	36,691
施設整備費	26,168	47,852	38,606	230,235	72,892	99,130	204,258	141,271	76,059	54,597	51,486	31,883
事業費総計	992,575	1,010,672	938,080	1,237,970	1,155,260	1,163,340	1,240,322	1,168,162	1,114,530	1,141,143	1,114,017	1,120,843

注1) 各年度とも当初予算額を計上

イ 試験研究関連事業費の構成と研究職員一人あたりの事業費

(単位：千円，%)

分野・区分		試験研究関連事業費 (H29)								試験研究関連事業費計		研究者1人あたり事業費	
		試験研究費	構成比	調査・検査費	構成比	依頼試験費	構成比	普及指導費	構成比	H28	H29	H28	H29
生活系	環境	1,911	2.2	74,779	87.2	2,180	2.5	6,905	8.1	84,182	85,775	4,677	4,514
	衛生	5,261	14.2	17,224	46.4	12,949	34.9	1,695	4.6	31,756	37,129	1,443	1,768
産業系	工業	28,797	16.2	0	0.0	52,077	29.4	96,536	54.4	145,668	177,410	1,755	2,137
	農業	150,307	74.7	5,933	2.9	40,589	20.2	4,320	2.1	200,751	201,149	2,390	2,395
	畜産業	55,643	67.3	0	0.0	0	0.0	26,981	32.7	94,204	82,624	4,710	3,934
	水産業	14,044	36.3	6,200	16.0	17,676	45.7	749	1.9	29,465	38,669	1,964	2,417
	林業	7,673	60.8	1,300	10.3	900	7.1	2,749	21.8	10,791	12,622	981	1,147
合計(平均)		263,636	41.5	105,436	16.6	126,371	19.9	139,935	22.0	596,817	635,378	2,359	2,492

ウ 試験研究関連事業費の財源内訳

(千円)

分野・区分		試験研究関連事業費 (H28) の財源内訳								合計
		国庫	構成比	財産収入	構成比	諸収入	構成比	県費	構成比	
生活系	環境	0	0.0	0	0.0	18,647	21.7	67,128	78.3	85,775
	衛生	2,335	6.3	0	0.0	14,612	39.4	20,182	54.4	37,129
産業系	工業	0	0.0	35,416	20.0	85,535	48.2	56,459	31.8	177,410
	農業	839	0.4	0	0.0	87,468	43.5	112,842	56.1	201,149
	畜産業	2,100	2.5	17,701	21.4	46,437	56.2	16,386	19.8	82,624
	水産業	339	0.9	0	0.0	16,386	42.4	21,944	56.7	38,669
	林業	1,209	9.6	0	0.0	900	7.1	10,513	83.3	12,622
合計(平均)		6,822	1.1	53,117	8.4	269,985	42.5	305,454	48.1	635,378

山形県試験研究機関の研究者数、研究関連事業費の構成、研究者1人当たりの事業費(平成29年度)

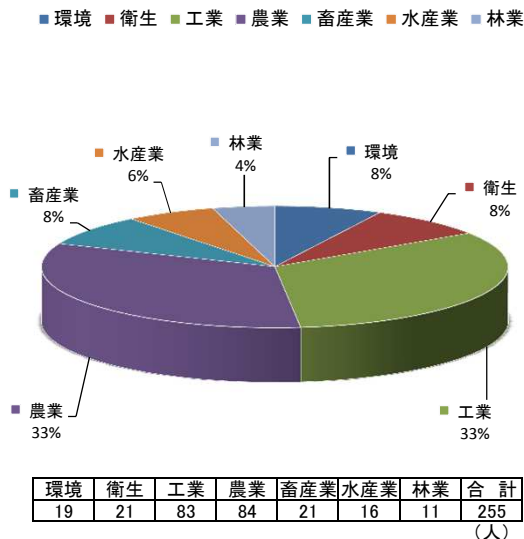


図1 山形県試験研究機関の研究者数

○研究者数は工業関係が83名(33%)農業関係が84名(33%)である。
 ○次いで衛生関係および畜産関係が21名(8%)と同数で、環境関係19名(8%)、水産関係16名(6%)、林業関係11名(4%)の順である。

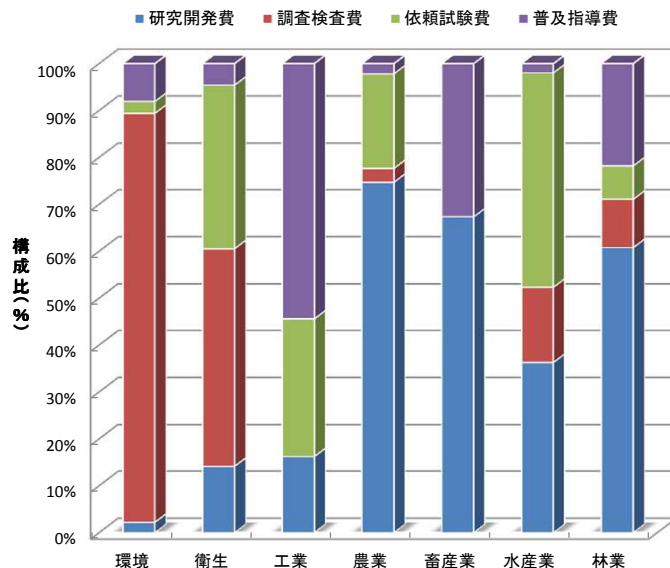


図2 各研究分野の性質別研究関連事業費

○環境分野では、調査検査費のウエイトが大きく87%を占めている。
 ○衛生分野では、調査検査費が46%、次いで研究開発費が35%となっている。
 ○工業分野では、普及指導費が54%を占め、次いで依頼試験費が29%、研究開発費16%となっている。
 ○農業分野では、研究開発費のウエイトが大きく75%を占め、次いで依頼試験費が20%となっている。
 ○畜産分野では、研究開発費のウエイトが大きく66%を占め、次いで普及指導費34%となっている。
 ○水産分野では、依頼試験費が46%、次いで研究開発費が36%となっている。
 ○林業分野では、研究開発費が61%を占め、次いで普及指導費が22%となっている。

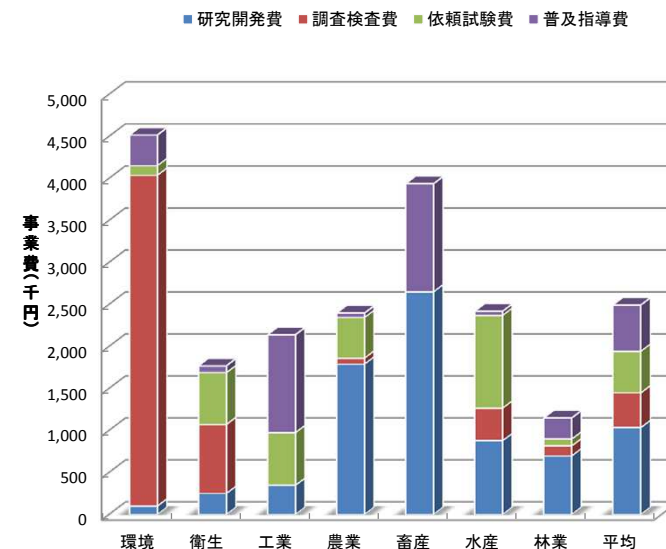


図3 研究員1人当たり研究関連事業費

○1人当たり研究関連事業費では、環境分野が4,514千円、次いで畜産分野が3,934千円と多い。以下、水産分野、農業分野、工業分野、衛生分野、林業分野の順となっている。
 ○平均では、2,492千円と前年の2,359千円より133千円増加している。

4 試験研究機関の職員数

平成29年4月 現在

試験研究機関名	平成24年度				平成25年度				平成26年度				平成27年度				平成28年度				平成29年度			
	事務	技術	技労	計	事務	技術	技労	計	事務	技術	技労	計	事務	技術	技労	計	事務	技術	技労	計	事務	技術	技労	計
環境科学研究センター	3	21	0	24	3	21	0	24	3	21	0	24	3	19	0	22	4	18	0	22	3	19	0	22
衛生研究所	2	26	0	28	2	26	0	28	2	23	0	25	2	22	0	24	2	22	0	24	2	21	0	23
産業創造支援センター	—	—	—	—	—	—	—	—	—	—	—	—	—	—	—	—	—	—	—	—	—	—	—	—
工業技術センター	6	61	1	68	6	60	1	67	6	60	1	67	5	61	1	67	6	61	1	68	6	61	1	68
" 置賜試験場	2	12	1	15	2	12	1	15	2	12	1	15	2	12	1	15	1	11	1	13	1	11	1	13
" 庄内試験場	2	11	1	14	2	11	1	14	2	11	1	14	2	11	1	14	1	11	1	13	1	11	1	13
農業総合研究センター	8	25	16	49	8	25	16	49	8	26	16	50	8	26	15	49	8	27	15	50	8	27	15	50
" 園芸試験場	4	29	11	44	4	28	11	43	5	28	11	44	5	27	11	43	4	27	11	42	4	27	10	41
" 水田農業試験場	2	12	8	22	3	12	8	23	3	11	8	22	3	11	8	22	3	11	8	22	3	11	8	22
" 畜産試験場	7	17	16	40	7	17	16	40	7	17	16	40	7	17	16	40	7	16	16	39	7	17	16	40
" 養豚試験場	[3]	4	5	9	[3]	4	5	9	[3]	4	4	8	[3]	4	4	8	[3]	4	4	8	[3]	4	4	8
水産試験場 (海事職を除く)	2	20 (9)	1	23	2	19 (8)	1	22	2	19 (8)	1	22	2	19 (8)	1	22	2	19 (8)	1	22	2	20 (9)	1	23
内水面水産試験場	1	7	0	8	1	7	0	8	1	7	0	8	1	7	0	8	1	7	0	8	1	7	0	8
森林研究研修センター	7	11	1	19	7	11	1	19	8	11	1	20	8	11	1	20	8	11	1	20	7	11	1	19
村山総合支庁 産地研究室	[3]	[5]	0	0	[3]	[5]	0	0	[4]	[5]	0	0	[4]	[5]	0	0	[3]	[5]	0	0	[3]	[5]	0	0
最上総合支庁 産地研究室	[7]	7	5	12	[7]	7	5	12	[7]	7	5	12	[7]	7	5	12	[7]	7	5	12	[7]	7	5	12
置賜総合支庁 産地研究課	1	5	3	9	1	5	3	9	1	5	3	9	1	5	3	9	1	5	3	9	1	5	3	9
庄内総合支庁 産地研究室	3	7	6	16	3	7	6	16	3	7	6	16	3	7	6	16	3	7	6	16	3	7	6	16
合 計	50	274	75	400	51	272	75	398	53	269	74	396	52	266	73	391	51	264	73	388	49	265	72	387
(海事職を除く)		(263)		(389)		(261)		(387)		(258)		(385)		(255)		(380)		(253)		(377)		(254)		(376)

※ [] 内の数値は、他の試験研究機関と兼務の職員数を示す。

5 試験研究機関の職階級別職員数

平成29年4月 現在

試験研究機関名	項目	平成29年度							女性の割合(%)
		次長級	課長級	補佐級	主査級	係長級	主事級	計	
環境科学研究センター	研究職員数	1	4	4		3	7	19	
	うち女性研究職員						1	1	5.3
衛生研究所	研究職員数	1	2	2	2	8	6	21	
	うち女性研究職員		1	1	1	3	2	8	38.1
工業技術センター	研究職員数		7	11	15	16	12	61	
	うち女性研究職員					1	1	2	3.3
" 置賜試験場	研究職員数		2	3	2	3	1	11	
	うち女性研究職員						1	1	9.1
" 庄内試験場	研究職員数		3	0	2	2	4	11	
	うち女性研究職員						1	1	9.1
農業総合研究センター	研究職員数	1	5	5	4	3	9	27	
	うち女性研究職員		2	2	0	1	3	8	29.6
" 園芸試験場	研究職員数		6	5	5	3	8	27	
	うち女性研究職員					3	4	7	25.9
" 水田農業試験場	研究職員数		2	3	0	1	5	11	
	うち女性研究職員			1			2	3	27.3
" 畜産試験場	研究職員数		5	6	1	2	3	17	
	うち女性研究職員		1				2	3	17.6
" 養豚試験場	研究職員数		1	2	1			4	
	うち女性研究職員				1			1	25.0
水産試験場	研究職員数		1	2	1	1	4	9	
	うち女性研究職員					1		1	11.1
内水面水産試験場	研究職員数		1	2	1	1	2	7	
	うち女性研究職員							0	0.0
森林研究研修センター	研究職員数		2	4	1	3	1	11	
	うち女性研究職員					2		2	18.2
村山総合支庁 産地研究室	研究職員数		[1]	[2]	[2]			[5]	
	うち女性研究職員							0	0.0
最上総合支庁 産地研究室	研究職員数		1	2	1	1	2	7	
	うち女性研究職員						1	1	14.3
置賜総合支庁 産地研究室	研究職員数		1	1	1	1	1	5	
	うち女性研究職員			1	1	1		3	60.0
庄内総合支庁 産地研究室	研究職員数		1	1	2		3	7	
	うち女性研究職員				1			1	14.3
合 計	研究職員数	3	44	53	39	48	68	255	
	うち女性研究職員	0	4	5	4	12	18	43	16.9
	女性の割合(%)	0.0	9.1	9.4	10.3	25.0	26.5	16.9	

(参考) H28 女性の割合(%)	0.0	9.1	11.4	14.0	17.0	28.3	16.6	(42人)
(参考) H27 女性の割合(%)	0.0	4.5	11.6	19.6	18.2	24.1	16.1	(41人)
(参考) H26 女性の割合(%)	0.0	2.4	12.2	20.7	17.6	15.9	14.3	(37人)
(参考) H25 女性の割合(%)	0.0	2.3	9.8	23.4	21.6	13.9	14.6	(38人)
(参考) H24 女性の割合(%)	0.0	4.3	9.8	20.0	28.6	18.3	16.3	(43人)
(参考) H23 女性の割合(%)	0.0	6.4	8.9	16.0	27.7	22.2	16.7	(44人)
(参考) H22 女性の割合(%)	0.0	6.4	9.8	17.2	36.4	22.1	18.1	(49人)
(参考) H21 女性の割合(%)	0.0	8.5	7.1	14.3	25.0	28.1	16.7	(45人)
(参考) H20 女性の割合(%)	0.0	6.5	8.9	12.8	23.5	26.9	16.3	(44人)
(参考) H19 女性の割合(%)	0.0	3.9	6.3	14.9	22.0	28.8	15.0	(37人)
(参考) H18 女性の割合(%)	0.0	2.0	4.5	14.3	19.6	26.2	13.3	(37人)

※ [] 内の数値は、他の試験研究機関と兼務の職員数を示す。

6 年齢層別研究職員数及び博士号取得者数

[年齢別人数]

(単位：人)

公設試名	24歳以下			25～29歳			30～34歳			35～39歳			40～44歳																
	研究職員			内博士号			研究職員			内博士号			研究職員			内博士号													
	28年度	29年度	増減	28年度	29年度	増減	28年度	29年度	増減	28年度	29年度	増減	28年度	29年度	増減	28年度	29年度	増減											
環境科学研究センター	1	1					2	2				3	5	2				3	2	-1			1		-1				
衛生研究所	1		-1				3	4	1			2	1	-1				6	7	1	1		-1	3	2	-1	1	1	
工業技術センター	2	1	-1				3	6	3			8	5	-3				16	14	-2	3	1	-2	10	11	1	4	3	-1
置賜試験場	1	1					1		-1			1	1										2	2					
庄内試験場							2	3	1			1	1					1	1				2	3	1	1	2	1	
農業総合研究センター		2	2				3	4	1			4	4					4	1	-3			4	2	-2				
園芸試験場	2	3	1				5	4	-1			3	1	-2				2	2				3	3					
水田農業試験場	1	1					3	4	1									1		-1	1		-1	1	1			1	1
畜産試験場	1	1					2	2				1		-1				2	2		1	1	1	1	-1				
養豚試験場																							2		-2				
水産試験場	1	2	1				2	1	-1				2	2				1		-1			2		-2				
内水面水産試験場							1	1				2	1	-1	1	1		1	1					1	1				
森林研究研修センター							1	1				1	1					1	1				1		-1				
村山総合支庁 産地研究室																		(1)		-(1)			(1)	(1)					
最上総合支庁 産地研究室	1	1					1	1										1	1				2	1	-1				
置賜総合支庁 産地研究室							1		-1			1	1						1	1			2		-2				
庄内総合支庁 産地研究室	1		-1				1	2	1			1	1									1	1			1	1		
計	12	13	1				31	35	4			26	24	-2	1	1		40	33	-7	6	2	-4	37	27	-10	7	8	1

公設試名	45～49歳			50～54歳			55～59歳			60歳以上			合計																	
	研究職員			内博士号			研究職員			内博士号			研究職員			内博士号														
	28年度	29年度	増減	28年度	29年度	増減	28年度	29年度	増減	28年度	29年度	増減	28年度	29年度	増減	28年度	29年度	増減												
環境科学研究センター	3	2	-1				2	3	1				3	4	1								18	19	1					
衛生研究所	3	2	-1				2	2		1	1		2	2				1	1				22	21	-1	3	2	-1		
工業技術センター	13	13		3	4	1	2	3	1		1	1	7	8	1	1	2	1				61	61		11	11				
置賜試験場	2	3	1				2	2				2	2		1	-1						11	11		1	-1				
庄内試験場							3		-3	1	-1	2	3	1	1	-1						11	11		3	2	-1			
農業総合研究センター	3	3					3	4	1			6	6		1	-1		1	1			27	27		1	-1				
園芸試験場	6	6		1	1		1	4	3			5	4	-1								27	27		1	1				
水田農業試験場							3	4	1			2	1	-1	1	1						11	11		2	2				
畜産試験場	1	3	2				1	2	1			7	7									16	17	1	1	1				
養豚試験場	1	2	1					1	1			1	1									4	4							
水産試験場		2	2									2	2									8	9	1						
内水面水産試験場	1	2	1									2	1	-1								7	7		1	1				
森林研究研修センター	4	5	1				1	1				2	2		1	1						11	11		1	1				
村山総合支庁 産地研究室	(3)	(2)	-(1)				(1)	(1)				(1)	(1)									(5)	(5)							
最上総合支庁 産地研究室							1	2	1		1	1	1	1								7	7			1	1			
置賜総合支庁 産地研究室	1	1					1	1				1	1									5	5							
庄内総合支庁 産地研究室	3	1	-2				1	1				1	1									7	7		1	1				
計	41	45	4	4	5	1	21	30	9	2	3	1	46	46			6	4	-2			2	2		253	255	2	26	23	-3

7 機関別研究関連事業費（平成28年度、平成29年度）（研究開発費・調査検査費・依頼試験費・指導普及費と構成比）

試験研究機関名	平成28年度研究関連事業費（千円）								平成29年度研究関連事業費（千円）									
	研究開発費	(%)	調査検査費	(%)	依頼試験費	(%)	普及指導費	(%)	合計	研究開発費	(%)	調査検査費	(%)	依頼試験費	(%)	普及指導費	(%)	合計
環境科学研究センター	1,353	1.6	73,678	87.5	2,119	2.5	7,032	8.4	84,182	1,911	2.2	74,779	87.2	2,180	2.5	6,905	8.1	85,775
衛生研究所	4,953	15.6	20,601	64.9	4,638	14.6	1,564	4.9	31,756	5,261	14.2	17,224	46.4	12,949	34.9	1,695	4.6	37,129
工業技術センター	28,937	19.9	0	0.0	47,165	32.4	69,566	47.8	145,668	28,797	16.2	0	0.0	52,077	29.4	96,536	54.4	177,410
〃 置賜試験場																		
〃 庄内試験場																		
農業総合研究センター	28,131	51.0	1,828	3.3	24,171	43.8	1,052	1.9	55,182	30,545	53.0	1,828	3.2	24,171	42.0	1,052	1.8	57,596
〃 園芸試験場	47,262	77.0	5,296	8.6	8,579	14.0	207	0.3	61,344	57,270	82.7	3,876	5.6	8,077	11.7	0	0.0	69,223
〃 水田農業試験場	28,459	80.8	183	0.5	6,568	18.7	0	0.0	35,210	32,156	83.3	229	0.6	6,197	16.1	0	0.0	38,582
〃 畜産試験場	62,172	67.6	0	0.0	0	0.0	29,755	32.4	91,927	51,359	65.7	0	0.0	0	0.0	26,852	34.3	78,211
〃 養豚試験場	2,148	94.3	0	0.0	0	0.0	129	5.7	2,277	4,284	97.1	0	0.0	0	0.0	129	2.9	4,413
水産試験場	5,778	25.2	6,049	26.4	10,987	47.9	117	0.5	22,931	9,533	28.8	6,200	18.7	16,928	51.2	433	1.3	33,094
内水面水産試験場	4,713	72.1	0	0.0	1,636	25.0	185	2.8	6,534	4,511	80.9	0	0.0	748	13.4	316	5.7	5,575
森林研究研修センター	6,277	58.2	1,300	12.0	480	4.4	2,734	25.3	10,791	7,673	60.8	1,300	10.3	900	7.1	2,749	21.8	12,622
村山総合支庁 産地研究室	(470)	-	-	-	-	-	(270)	-	(740)	(650)						(0)		(650)
最上総合支庁 産地研究室	6,166	73.9	0	0.0	794	9.5	1,386	16.6	8,346	10,126	80.4	0	0.0	796	6.3	1,672	13.3	12,594
置賜総合支庁 産地研究室	3,888	87.4	0	0.0	0	0.0	559	12.6	4,447	5,054	76.0	0	0.0	0	0.0	1,596	24.0	6,650
庄内総合支庁 産地研究室	34,077	94.1	0	0.0	2,145	5.9	0	0.0	36,222	15,156	91.8	0	0.0	1,348	8.2	0	0.0	16,504
合 計	264,314	44.3	108,935	18.3	109,282	18.3	114,286	19.1	596,817	263,636	41.5	105,436	16.6	126,371	19.9	139,935	22.0	635,378

* 村山総合支庁産地研究室分は、兼務のため農業総合研究センター園芸試験場に計上。

8 研究員1人当たり研究関連事業費（平成28年度、平成29年度）（研究開発費・調査検査費・依頼試験費・指導普及費）

（単位：千円）

公設試名	研究職員数（人、A）	
	28年度	29年度
環境科学研究センター	18	19
衛生研究所	22	21
工業技術センター	61	61
" 置賜試験場	11	11
" 庄内試験場	11	11
農業総合研究センター	27	27
" 園芸試験場	27	27
" 水田農業試験場	11	11
" 畜産試験場	16	17
" 養豚試験場	4	4
水産試験場	8	9
内水面水産試験場	7	7
森林研究研修センター	11	11
村山総合支庁 産地研究室	(5)	(5)
最上総合支庁 産地研究室	7	7
置賜総合支庁 産地研究室	5	5
庄内総合支庁 産地研究室	7	7
合 計	253	255

平成28年度研究関連事業費（千円）					平成29年度研究関連事業費（千円）				
計(B)	研究開発	調査検査	依頼試験	普及指導	計(B)	研究開発	調査検査	依頼試験	普及指導
84,182	1,353	73,678	2,119	7,032	85,775	1,911	74,779	2,180	6,905
31,756	4,953	20,601	4,638	1,564	37,129	5,261	17,224	12,949	1,695
145,668	28,937	0	47,165	69,566	177,410	28,797	0	52,077	96,536
55,182	28,131	1,828	24,171	1,052	57,596	30,545	1,828	24,171	1,052
61,344	47,262	5,296	8,579	207	69,223	57,270	3,876	8,077	0
35,210	28,459	183	6,568	0	38,582	32,156	229	6,197	0
91,927	62,172	0	0	29,755	78,211	51,359	0	0	26,852
2,277	2,148	0	0	129	4,413	4,284	0	0	129
22,931	5,778	6,049	10,987	117	33,094	9,533	6,200	16,928	433
6,534	4,713	0	1,636	185	5,575	4,511	0	748	316
10,791	6,277	1,300	480	2,734	12,622	7,673	1,300	900	2,749
(740)	(470)	—	—	(270)	(650)	(650)	—	—	(0)
8,346	6,166	0	794	1,386	12,594	10,126	0	796	1,672
4,447	3,888	0	0	559	6,650	5,054	0	0	1,596
36,222	34,077	0	2,145	0	16,504	15,156	0	1,348	0
596,817	264,314	108,935	109,282	114,286	635,378	263,636	105,436	126,371	139,935

一人当たり事業費(B/A)	
28年度	29年度
4,677	4,514
1,443	1,768
1,755	2,137
2,044	2,133
2,272	2,564
3,201	3,507
5,745	4,601
569	1,103
2,866	3,677
933	796
981	1,147
(148)	(130)
1,192	1,799
889	1,330
5,175	2,358
2,359	2,492

*村山総合支庁産地研究室分は、兼務のため農業総合研究センター園芸試験場に計上。()は内数。

231,807

9 試験研究機関における性格別事業費（平成28年度、平成29年度）

（単位：千円）

公設試名	運営費			研究開発費			調査検査費			うち調査費			うち検査費		
	28年度	29年度	増減	28年度	29年度	増減	28年度	29年度	増減	28年度	29年度	増減	28年度	29年度	増減
環境科学研究センター	43,103	38,828	-4,275	1,353	1,911	558	73,678	74,779	1,101	8,312	11,041	2,729	65,366	63,738	-1,628
衛生研究所	9,658	9,055	-603	4,953	5,261	308	20,601	17,224	-3,377	0		0	20,601	17,224	-3,377
工業技術センター															
" 置賜試験場	107,261	95,549	-11,712	28,937	28,797	-140	0	0	0			0			0
" 庄内試験場															
農業総合研究センター	32,993	35,219	2,226	28,131	30,545	2,414	1,828	1,828	0	1,828	1,828	0	0		0
" 園芸試験場	27,689	25,434	-2,255	46,792	56,620	9,828	5,296	3,876	-1,420	5,296	3,876	-1,420	0		0
" 水田農業試験場	14,527	17,519	2,992	28,459	32,156	3,697	183	229	46	163	209	46	20	20	0
" 畜産試験場	70,036	69,932	-104	62,172	51,359	-10,813	0	0	0	0		0	0		0
" 養豚試験場	18,867	18,208	-659	2,148	4,284	2,136	0	0	0			0			0
水産試験場	31,413	37,536	6,123	5,778	9,533	3,755	6,049	6,200	151	6,049	6,190	141		10	10
内水面水産試験場	12,087	14,007	1,920	4,713	4,511	-202	0	0	0			0			0
森林研究研修センター	20,043	22,232	2,189	6,277	7,673	1,396	1,300	1,300	0	1,300	1,300	0			0
村山総合支庁 産地研究室			0	470	650	180	0	0	0			0			0
最上総合支庁 産地研究室	20,370	14,487	-5,883	6,166	10,126	3,960	0	0	0			0			0
置賜総合支庁 産地研究室	5,251	5,951	700	3,888	5,054	1,166	0	0	0			0			0
庄内総合支庁 産地研究室	18,072	16,734	-1,338	34,077	15,156	-18,921	0	0	0	0		0	0		0
合 計	431,370	420,691	-10,679	264,314	263,636	-678	108,935	105,436	-3,499	22,948	24,444	1,496	85,987	80,992	-4,995

公設試名	依頼試験費			指導普及費			特殊事業費			施設整備費			合 計		
	28年度	29年度	増減	28年度	29年度	増減	28年度	29年度	増減	28年度	29年度	増減	28年度	29年度	増減
環境科学研究センター	2,119	2,180	61	7,032	6,905	-127	0	0	0	11,077	6,611	-4,466	138,362	131,214	-7,148
衛生研究所	4,638	12,949	8,311	1,564	1,695	131	0		0	11,512	14,314	2,802	52,926	60,498	7,572
工業技術センター															
" 置賜試験場	47,165	52,077	4,912	69,566	96,536	26,970	0		0	0		0	252,929	272,959	20,030
" 庄内試験場															
農業総合研究センター	24,171	24,171	0	1,052	1,052	0	0		0	3,047	1,529	-1,518	91,222	94,344	3,122
" 園芸試験場	8,579	8,077	-502	0		0	381	543	162	8,400	2,660	-5,740	97,137	97,210	73
" 水田農業試験場	6,568	6,197	-371	0		0	0		0	5,583	818	-4,765	55,320	56,919	1,599
" 畜産試験場	0		0	29,755	26,852	-2,903	50	50	0	5,031	1,254	-3,777	167,044	149,447	-17,597
" 養豚試験場			0	129	129	0	19,771	23,689	3,918	5,982	4,342	-1,640	46,897	50,652	3,755
水産試験場	10,987	16,928	5,941	117	433	316			0			0	54,344	70,630	16,286
内水面水産試験場	1,636	748	-888	185	316	131			0			0	18,621	19,582	961
森林研究研修センター	480	900	420	2,734	2,749	15	14,142	12,409	-1,733	854	355	-499	45,830	47,618	1,788
村山総合支庁 産地研究室			0	207	0	-207			0			0	677	650	-27
最上総合支庁 産地研究室	794	796	2	1,386	1,672	286			0			0	28,716	27,081	-1,635
置賜総合支庁 産地研究室	0		0	559	1,596	1,037			0			0	9,698	12,601	2,903
庄内総合支庁 産地研究室	2,145	1,348	-797	0	0	0	0		0	0		0	54,294	33,238	-21,056
合 計	109,282	126,371	17,089	114,286	139,935	25,649	34,344	36,691	2,347	51,486	31,883	-19,603	1,114,017	1,124,643	10,626

10 特許等知的財産権の取得状況と論文等の発表状況、公募型事業への対応と共同研究の実施状況

試験研究機関名	特許等		品種登録		投稿論文、学会発表件数				公募型研究事業への対応状況				共同研究の実施状況	
	*1	*1	*1	*1	投稿論文(査読)		学会発表		27年度*2		28年度*1		27年度*2	28年度*1
	保有件数	出願中件数	保有件数	出願中件数	27年度*2	28年度*1	27年度*2	28年度*1	応募件数	採択件数	応募件数	採択件数		
環境科学研究センター	0	0	0	0	0	0	2	2	0	0	0	0	4	3
衛生研究所					15	11	27	16					4	5
工業技術センター	16	18	0	0	6	14	37	34	7	3	8	6	23	18
〃 置賜試験場			0	0	0	1	0	0	0	0	0	0	1	3
〃 庄内試験場			0	0	0	3	5	6	0	0	0	0	2	3
農業総合研究センター	2	3	1	0	11	9	28	21	10	6	4	2	1	1
〃 園芸試験場			11	1	3	7	23	40	4	2	4	3	1	1
〃 水田農業試験場			7	4	4	1	15	14	2	1	(1)	(1)	5	4
〃 畜産試験場	3	1			6	4	7	6					8	6
〃 養豚試験場	0	0	0	0	0	1	2	3	1	1	1	1	0	1
水産試験場	1	0	0	0	0	0	0	0	0	0	0	0	0	0
内水面水産試験場							1	0	0	0	0	0	2	1
森林研究研修センター	0	0	0	0	7	6	19	10	2	2	5	2	4	3
村山総合支庁 産地研究室														
最上総合支庁 産地研究室	1	0	2	0	1	3	1	4	0	0	1	1	0	0
置賜総合支庁 産地研究室					1				1	1	2	2		
庄内総合支庁 産地研究室	0	0	0	0	0	1	3	5	4	3	4	3	3	3
合計	23	22	21	5	54	61	170	161	31	19	29	20	58	52

*1 28年度実績

*2 27年度実績