

平成 23 年 度

# 山 形 県 観 光 者 数 調 査

平成 24 年 8 月

山形県商工労働観光部観光経済交流局



## は し が き

平成 23 年度の県内主要観光地における入込数は、総数で約 3,540 万人となり、前年度と比較して 404 万人、率にして 10.2%と大幅な減少となりました。

これは、平成 23 年 3 月 11 日に発生した東日本大震災により、交通機関の一部途絶、出控えや、東京電力福島第一原子力発電所事故による風評被害の影響が大きいと考えられます。しかしながら、震災発生後、官民を挙げた様々な観光誘客の地道な取組みを行った結果、第 2 四半期以降に観光客数の持直しが認められ、3,500 万人の水準を確保したものです。

本県では、平成 23 年 3 月に「魅力ある『観光交流やまがた』に向けた地域の総合力の発揮」を基本目標に掲げた「やまがた観光交流推進プラン ～県民一人ひとりが担う“やまがたらしさ”の実現～」を策定し、本県観光の目指す姿と、観光交流を図るための具体的施策を明示したところです。

今年度は、震災の観光への影響を払拭する取組みを進めるなかで、「復興のための祈りと祭り」をテーマにした『やまがた元気プロジェクト』を四季を通じて展開しており、県内外に東北の元気、山形の元気をここ山形から発信するとともに、本県観光が国内外からの訪問者を広く獲得できる産業として、地域経済活性化の大きな推進力となるよう、民間部門としっかりと連携し、やまがた観光交流推進プランの実現に向けた施策を展開していく所存であります。

最後に、本調査が本県観光振興の基礎資料として御活用いただけることを願うとともに、調査に御協力いただきました市町村及び関係機関の方々に厚く感謝申し上げます。

平成 24 年 8 月

山形県商工労働観光部観光経済交流局

# 目 次

|     |                      |                          |    |
|-----|----------------------|--------------------------|----|
| I   | 調査の要領                | 1                        |    |
| II  | 調査結果の概要              | 2                        |    |
| III | 平成23年度山形県観光者数調査結果統計表 | 12                       |    |
|     | 第1表                  | 観光地類型別、県内・県外別及び月別観光者数    | 13 |
|     | 第2表                  | 年度別観光者数（平成19年度～平成23年度）   | 14 |
|     | 第3表                  | 市町村別観光者数（延数）             | 15 |
|     | 第4表                  | 観光地類型別・地域別観光者数（延数）       | 16 |
|     | 第5表                  | 年度別観光者数動向（延数）            | 17 |
|     | 第6表                  | 観光地類型別観光者の動向（延数）         | 18 |
|     | 第7表                  | 祭り・イベントの入込状況             | 19 |
| IV  | 参考資料一覧               | 20                       |    |
|     | 参考資料1                | 観光者数別観光地一覧（5万人以上）        | 21 |
|     | 参考資料2                | 主たる観光地別観光者数（延数）          | 22 |
|     | 参考資料3                | 調査対象観光地                  | 24 |
|     | 参考資料4                | 宿泊旅行統計調査の概要              | 28 |
|     | 参考資料5                | 外国人旅行者山形県内受入実績調査の概要      | 30 |
|     | 参考資料6                | 観光入込客統計に関する共通基準に基づく調査の概要 | 32 |

# I 調査の要領

## 1 調査の目的

県内観光地における観光者数を調査し、県、市町村及び関係機関における県内観光動向を把握するための基礎資料を得ることを目的とする。

## 2 調査の方法

調査箇所が所在する市町村は、毎月、観光者数を合理的な方法により把握し、調査結果を翌々月 10 日までに県の各総合支庁あて提出する。各総合支庁は、市町村から送付された調査結果を集計し、県観光交流課へ報告する。

## 3 調査の内容

観光地点ごと、月別に県内・県外観光者等の延数（人日）を調査する。

なお、観光者数は各観光地点の入込みの積上げとし、重複の調整は行わない。

## 4 調査の箇所

本調査における調査対象箇所は全県で 357 箇所とし、観光地を「山岳観光地」、「温泉観光地」、「スキー場」、「海水浴場」、「名所・旧跡観光地」、「観光道路等」、「道の駅」、「その他の観光地」の 8 つに分類のうえ、参考資料 3 に掲げる具体的な観光地に細分化して調査する。

また、祭り・イベントの入込状況についても、本調査と併せて調査する。

## 5 調査の系統

市町村の調査主管課は観光を担当する課とし、当該市町村の観光協会等の協力を得るものとする。県の主管課は観光交流課とする。

## 6 利用上の注意

四捨五入のため、内訳の和や差が合計と一致しない場合がある。

## Ⅱ 調査結果の概要

### 1 観光者数の全般的な傾向

＝東日本大震災・風評被害により 3,500 万人台＝

平成 23 年度における本県の観光客入込数は、3,539 万 9 千人となり、前年と比較して 403 万 5 千人、10.2%減少した。

本県の観光者数は、調査を開始した昭和 38 年以降、空港や高速道路等のインフラ整備の進展に伴い概ね順調な伸びを示し、平成 4 年度には始めて 4,000 万人を超えた。その後は、景気の低迷等の影響を受け漸減傾向が続いたが、平成 16 年度に「おいしい山形デスティネーションキャンペーン」を展開し、4,226 万 9 千人と過去最高を記録した。それ以降は、再び減少傾向が続くなか、平成 21 年度は「天地人」、「おくりびと」効果に恵まれるとともに、高速道路の ETC 割引の効果もあり過去 2 番目の入込みとなった。

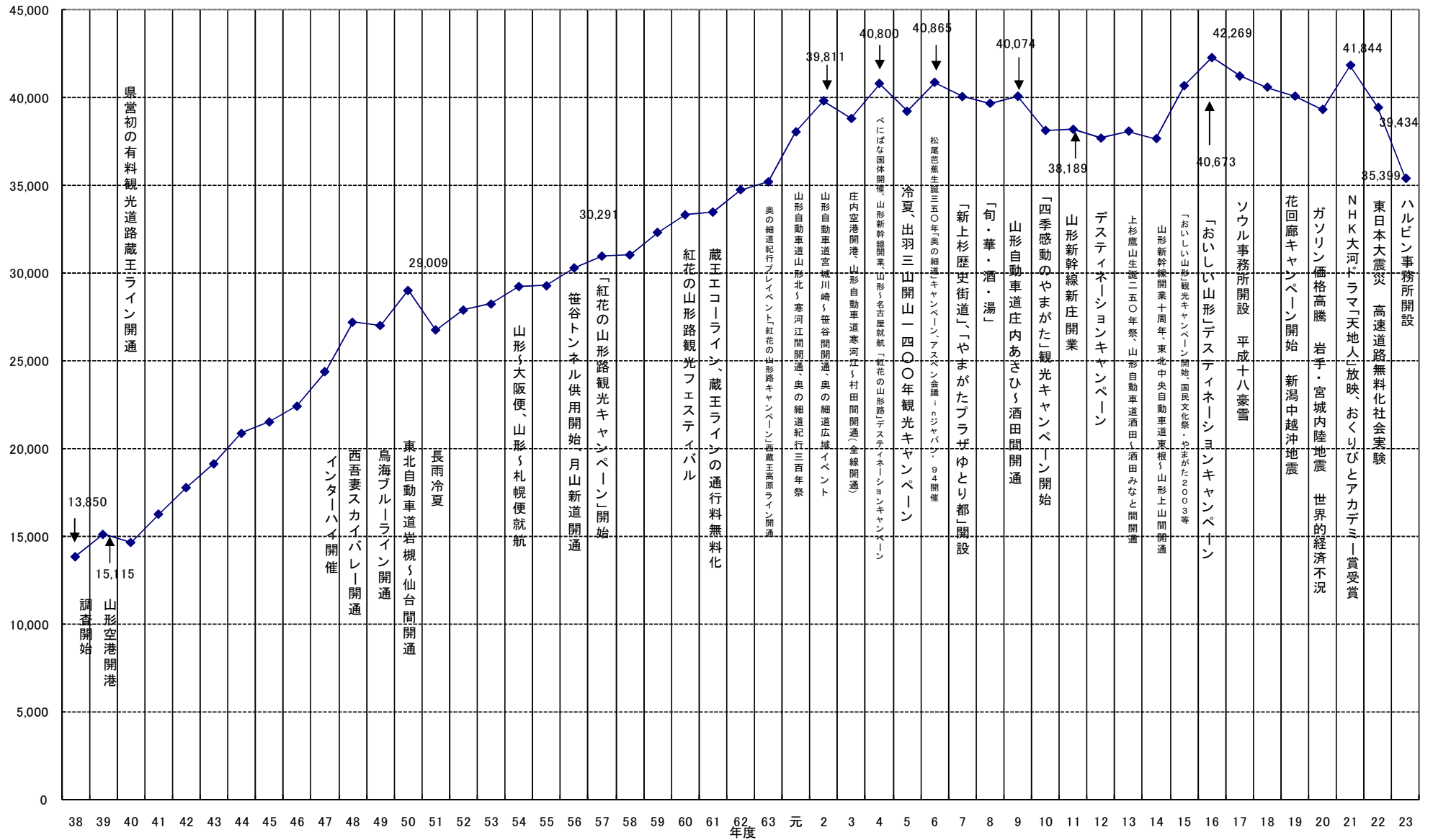
平成 23 年度は、平成 23 年 3 月 11 日に発生した東日本大震災により、交通機関の一部途絶、出控えや、東京電力福島第一原子力発電所事故の風評被害による大きな影響により、3,500 万人台の水準となった。

(単位：千人)

| 区分   | 平成 23 年度 | 平成 22 年度 | 対前年度増減率 | 対前年度増減   |
|------|----------|----------|---------|----------|
| 観光者数 | 35,398.6 | 39,433.7 | △10.2%  | △4,035.1 |

図1 観光者数の推移

(単位:千人)



## 2 県内・県外客別観光者数の動向

＝県内客・県外客ともに減少＝

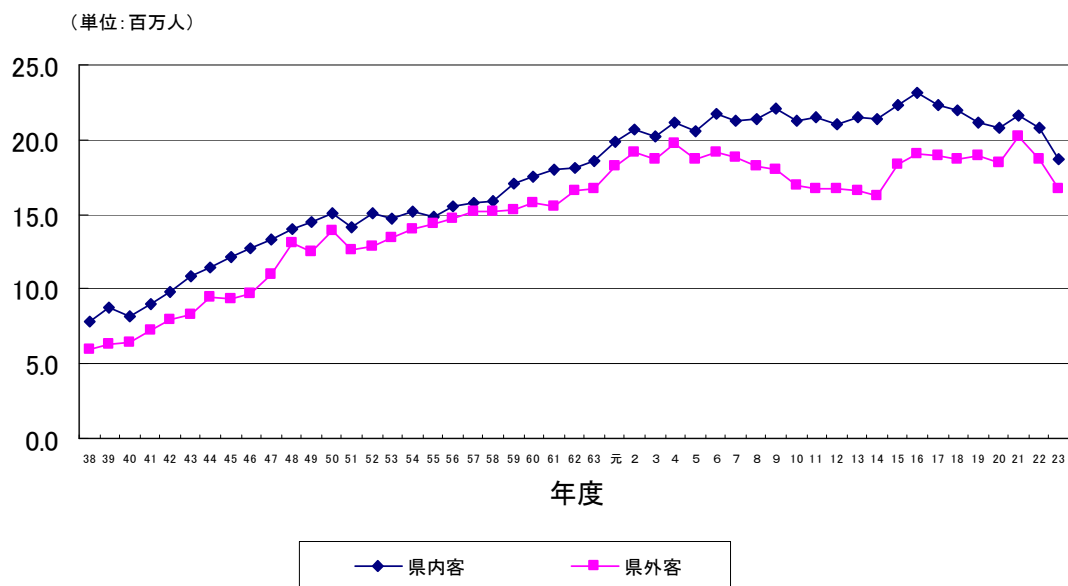
観光客を県内客・県外客別にみると、県内客は1,864万7千人（対前年比△10.3%、214万7千人減、構成比52.7%）、県外客は1,675万2千人（対前年比△10.1%、188万8千人減、構成比47.3%）となっている。

観光地類型別では、「スキー場」の県内客及び「海水浴場」の県内客・県外客が増加したが、それ以外では減少している。

（単位：千人）

| 区分     | 平成23年度   | 平成22年度   | 対前年度増減率 | 対前年度増減   |
|--------|----------|----------|---------|----------|
| 観光者数   | 35,398.6 | 39,433.7 | △10.2%  | △4,035.1 |
| 内<br>訳 | 県内客      | 20,794.3 | △10.3%  | △2,147.3 |
|        | 県外客      | 18,639.4 | △10.1%  | △1,887.8 |

図2 県内・県外別観光者数動向





### 3 月別観光者数の動向

＝4月から6月が大きく減少＝

月別観光者数構成比は、8月が14.0%と最も高く、以下、7月11.0%、10月11.0%、5月9.6%となっている。四半期別では、7～9月が34.4%を占め、夏季の割合が高い。

各月の対前年増減率は、4月の減少率が30.4%と最も大きく、以下、5月が23.5%、6月が20.5%、2月が16.6%となり、3月以外の全ての月で減少した。

4月から6月については、平成23年3月11日に発生した東日本大震災による交通機関の一部途絶から高速道路の復旧や新幹線が通常ダイヤに戻るまで相当の日数を要したこと、また2月については、大雪による交通機関の麻痺の影響があったためと考えられる。

7月から1月については、東日本大震災後の自粛ムードを払拭するため様々な観光誘客対策が取られたことにより減少幅が小さくなったものと推測される。

なお、3月については、東日本大震災発生月との比較であり、増加に転じているものである。

(単位：千人)

| 月    | 4月      | 5月      | 6月      | 7月      | 8月      | 9月      |
|------|---------|---------|---------|---------|---------|---------|
| 観光者数 | 1,869.2 | 3,393.8 | 3,314.5 | 3,909.8 | 4,957.3 | 3,291.7 |
| 構成比  | 5.3%    | 9.6%    | 9.4%    | 11.0%   | 14.0%   | 9.3%    |
| 対前年比 | △30.4%  | △23.5%  | △20.5%  | △6.7%   | △9.8%   | △6.4%   |

| 月    | 10月     | 11月     | 12月     | 1月      | 2月      | 3月      |
|------|---------|---------|---------|---------|---------|---------|
| 観光者数 | 3,897.1 | 2,682.3 | 1,854.6 | 2,389.3 | 1,879.7 | 1,959.3 |
| 構成比  | 11.0%   | 7.6%    | 5.2%    | 6.7%    | 5.3%    | 5.6%    |
| 対前年比 | △6.3%   | △5.8%   | △4.0%   | △0.1%   | △16.6%  | 44.8%   |

図3 四半期別観光者数の割合

(単位：千人)

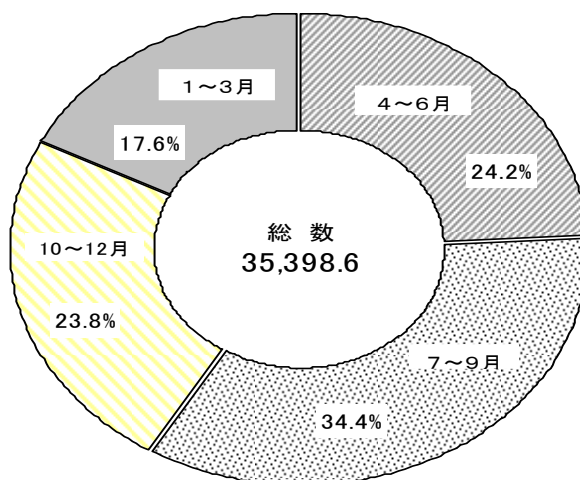


図4 月間観光者数

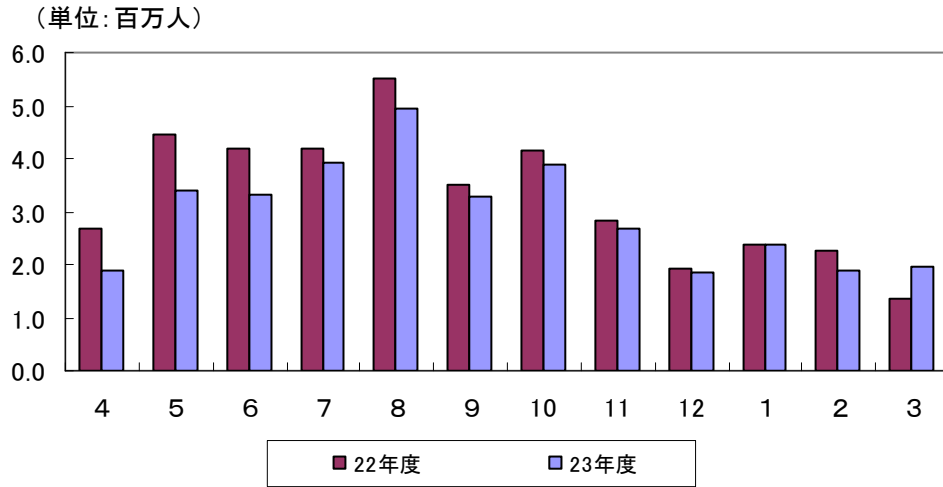
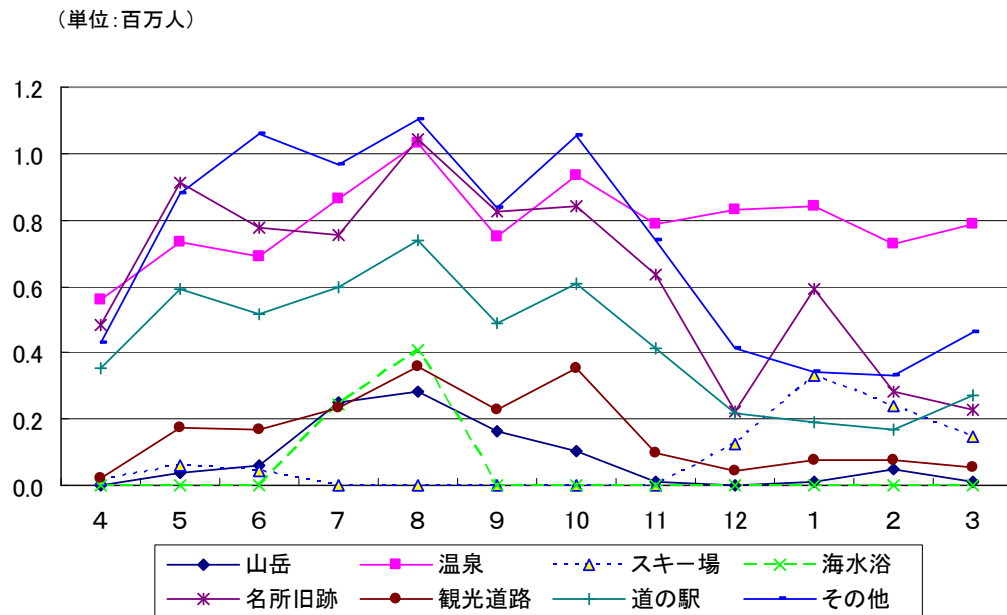


図5 観光地類型別月別動向



#### 4 地域別観光者数の動向

＝全地域で減少するも、庄内地域の減少幅は小さい＝

県内で観光客数の最も多い地域は、村山地域の1,546万8千人（構成比：43.7%）、次いで庄内地域1,190万7千人（構成比：33.6%）、置賜地域590万8千人（構成比：16.7%）、最上地域211万6千人（構成比：6.0%）の順となっている。

前年度と比較すると、村山、最上、置賜地域では10%超の減少となったが、庄内地域では3.3%の減少に留まった。

図6 地域別観光者数構成比

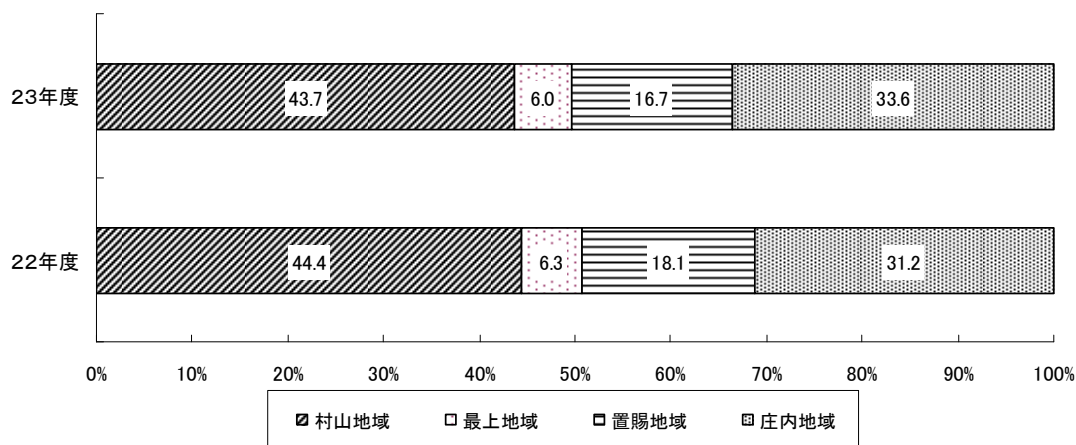
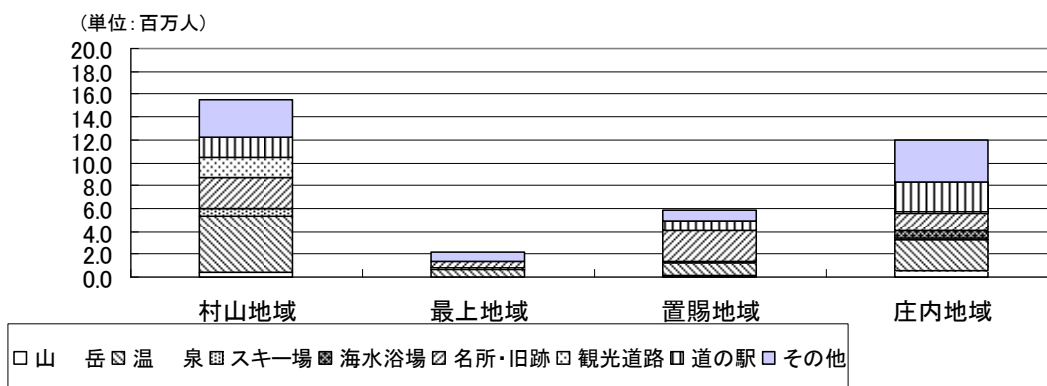


図7 地域別観光者数



## 5 観光地類型別観光者数の動向

＝「海水浴場」が増加＝

観光地類型別の構成比は、「温泉観光地」への入込みが952万6千人（構成比26.9%）で最も多く、「名所・旧跡観光地」が760万3千人（構成比21.5%）、「その他の観光地」が861万5千人（構成比24.3%）となっている。これらの3類型で全体の72.7%を占める。

なお、平成23年度は東日本大震災の影響により、海水浴場の観光者数以外は減少している。

|     | 平成23年度   | 構成比   | 平成22年度   | 構成比   |
|-----|----------|-------|----------|-------|
| 第1位 | 温泉観光地    | 26.9% | 温泉観光地    | 25.5% |
| 第2位 | その他の観光地  | 24.3% | その他の観光地  | 24.1% |
| 第3位 | 名所・旧跡観光地 | 21.5% | 名所・旧跡観光地 | 22.9% |

図8 観光地類型別構成比  
(単位:千人)

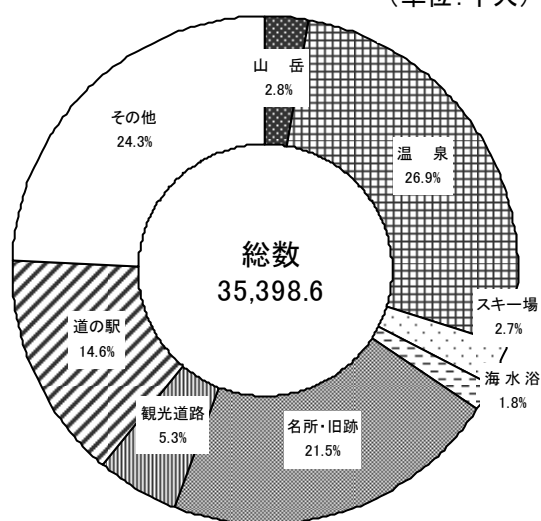


図9 地域別観光地類別分布図

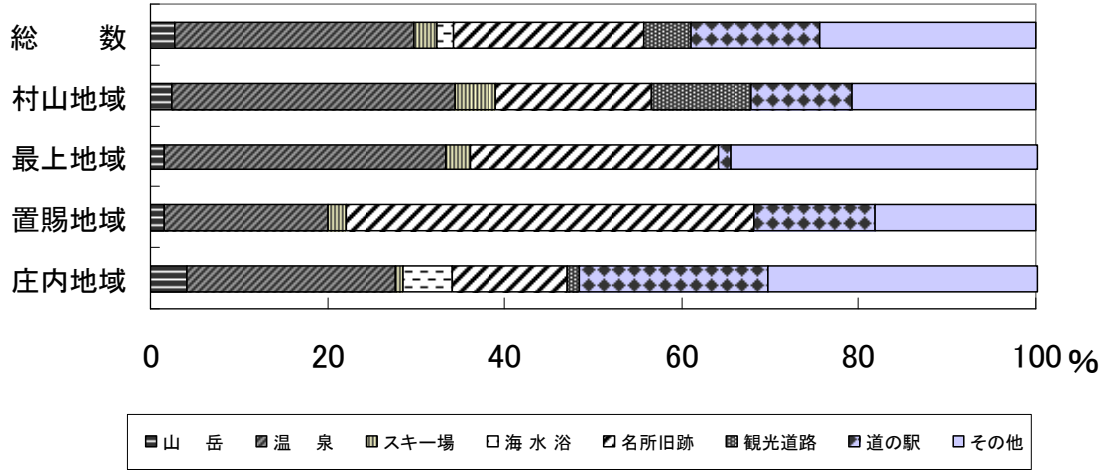
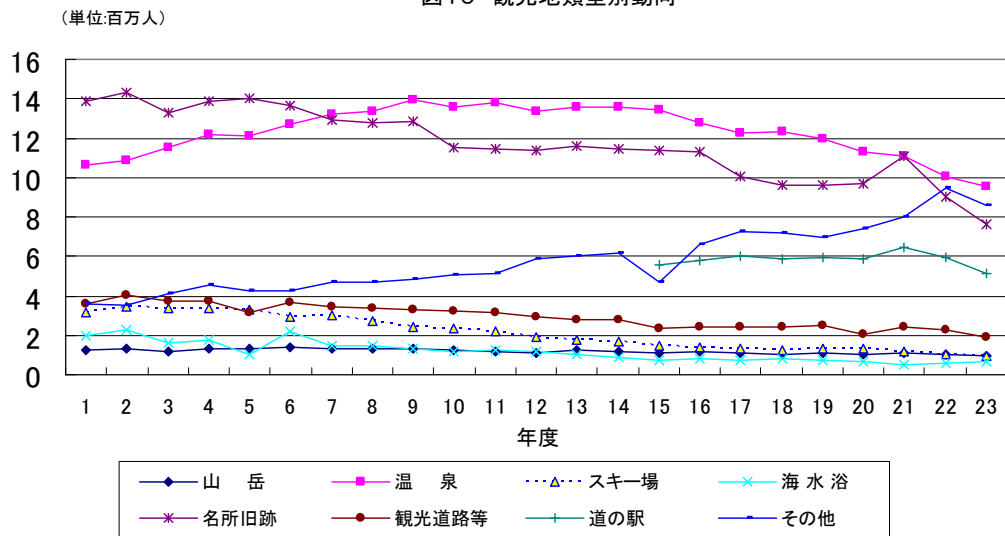


図10 観光地類型別動向



(1) 山岳観光地の観光者数動向

「山岳観光地」における観光者数は97万8千人となり、前年度に比べ6.0%、6万3千人減少した。

地域別にみると置賜地域で10.9%、最上地域で8.7%減少した。

(2) 温泉観光地の観光者数動向

＝庄内地域で増加＝

「温泉観光地」における観光者数は952万6千人となり、前年度に比べ5.3%、53万5千人減少した。

地域別にみると庄内地域で2%増加したが、その他の地域では減少した。

月別にみると4～6月の減少幅が大きい、それ以降は回復の兆しが伺える。

(3) スキー場の観光者数動向

＝庄内地域、最上地域で増加＝

「スキー場」における観光者数は96万9千人となり、前年度に比べ2.8%、2万8千人減少した。

地域別にみると庄内地域、最上地域で増加し、置賜地域、村山地域で減少した。

(4) 海水浴場の観光者数動向

＝類型別では唯一の増加＝

「海水浴場」における観光者数は65万1千人となり、前年度に比べ9.8%、5万8千人の増加となった。

シーズンを通して天候に恵まれたことに加え、東日本大震災の影響により宮城、福島で海開きをした海水浴場が少なかったことから、前年度を上回ったと考えられる。

(5) 名所・旧跡観光地の観光者数動向

＝第1四半期が大きく減少＝

「名所・旧跡観光地」における観光者数は760万3千人となり、前年度に比べ15.6%、140万8千人の減少となった。

地域別にみると置賜地域23.6%、最上地域18.9%、村山地域9.4%、庄内地域8.5%減少した。

月別にみると4月38.6%、5月27.7%、6月28.4%と第1四半期の減少幅が大きい。

(6) 観光道路等の観光者数動向

「観光道路等」における観光者数は189万2千人となり、前年度に比べ17.5%、40万2千人減少した。

観光道路別にみると「西蔵王高原ライン」は6月20日から3月31日まで無料開放したことから増加したが、その他の観光道路は減少した。

(7) 道の駅の観光者数動向

「道の駅」における観光者数は516万3千人となり、前年度に比べ13.1%、77万7千人減少した。

(8) その他の観光地の観光者数動向

＝県内客、県外客ともに減少＝

観光果樹園や美術館等の「その他の観光地」における観光者数は861万5千人となり、前年度に比べ9.3%、88万1千人減少した。

## 6 祭り・イベントの入込状況

祭り・イベントの入込みについては観光者数調査に含まないが、県内の主な祭り・イベントを対象にして別途調査を行った。

本年度の祭り・イベントの入込数は、72件の祭り・イベントで571万1千人であり、前年度に比べ21.2%、154万人減少した。

特に東日本大震災発生直後の4月については自粛ムードの中、例年の半分程度の祭り・イベントしか開催されなかったことから前年度に比べ75.3%減少したほか、5月についても39.6%の減少と4月、5月で23年度の減少分の7割を占める。

なお、全体の約4分の1に当たる19件の祭り・イベントが8月に行われ、入込数では全体の52.1%を占めている。

また、地域別に見ると、村山地域で28件の祭り・イベントが行われ、全体の52.0%を占める296万7千人の入込みがあった。

### Ⅲ 平成23年度山形県観光者数調査結果統計表



第1表 観光地類型別、県内・県外別及び月別観光者数

上段は延数（単位：千人）、中段は構成比（単位：%）、下段は対前年度比（単位：%）

| 観光地類型別    | 観光者数     |          |          | 月 別     |         |         |         |         |         |         |         |         |         |         |         |
|-----------|----------|----------|----------|---------|---------|---------|---------|---------|---------|---------|---------|---------|---------|---------|---------|
|           | 総数       | 県内客      | 県外客      | 4月      | 5月      | 6月      | 7月      | 8月      | 9月      | 10月     | 11月     | 12月     | 1月      | 2月      | 3月      |
| 山 岳 観 光 地 | 978.4    | 542.6    | 435.8    | 2.0     | 37.5    | 59.8    | 248.1   | 282.4   | 161.8   | 104.3   | 9.3     | 2.3     | 10.8    | 51.4    | 8.7     |
|           | 100.0    | 55.5     | 44.5     | 0.2     | 3.8     | 6.1     | 25.4    | 28.9    | 16.5    | 10.7    | 1.0     | 0.2     | 1.1     | 5.3     | 0.8     |
|           | 94.0     | 94.7     | 93.0     | 142.9   | 73.5    | 83.2    | 91.0    | 96.3    | 103.0   | 94.3    | 62.8    | 43.4    | 88.5    | 111.5   | 177.6   |
| 温 泉 観 光 地 | 9,526.4  | 6,240.9  | 3,285.5  | 560.5   | 734.6   | 689.3   | 860.7   | 1,029.2 | 748.2   | 933.8   | 787.5   | 829.2   | 842.0   | 725.5   | 785.9   |
|           | 100.0    | 65.5     | 34.5     | 5.9     | 7.7     | 7.2     | 9.0     | 10.8    | 7.9     | 9.8     | 8.3     | 8.7     | 8.8     | 7.6     | 8.3     |
|           | 94.7     | 92.9     | 98.3     | 72.2    | 82.8    | 84.1    | 96.9    | 93.2    | 96.7    | 98.0    | 97.1    | 99.7    | 98.1    | 88.3    | 146.4   |
| ス キ ー 場   | 969.4    | 458.2    | 511.2    | 18.8    | 61.4    | 45.6    | 0.8     | 0.3     | 0.5     | 0.7     | 1.2     | 125.0   | 331.7   | 238.9   | 144.5   |
|           | 100.0    | 47.3     | 52.7     | 1.9     | 6.3     | 4.7     | 0.1     | 0.0     | 0.1     | 0.1     | 0.1     | 12.9    | 34.2    | 24.6    | 15.0    |
|           | 97.2     | 102.1    | 93.1     | 33.3    | 61.6    | 177.4   | 100.0   | 100.0   | 166.7   | 116.7   | 200.0   | 104.2   | 98.9    | 79.8    | 247.0   |
| 海 水 浴 場   | 650.7    | 424.2    | 226.5    | -       | -       | -       | 245.1   | 405.6   | -       | -       | -       | -       | -       | -       | -       |
|           | 100.0    | 65.2     | 34.8     | -       | -       | -       | 37.7    | 62.3    | -       | -       | -       | -       | -       | -       | -       |
|           | 109.8    | 110.1    | 109.3    | -       | -       | -       | 110.0   | 109.7   | -       | -       | -       | -       | -       | -       | -       |
| 名所・旧跡観光地  | 7,603.2  | 3,461.4  | 4,141.8  | 485.9   | 913.5   | 777.7   | 756.0   | 1,042.0 | 823.0   | 842.3   | 635.4   | 220.7   | 594.0   | 285.0   | 227.7   |
|           | 100.0    | 45.5     | 54.5     | 6.4     | 12.0    | 10.2    | 9.9     | 13.7    | 10.8    | 11.1    | 8.4     | 2.9     | 7.8     | 3.7     | 3.1     |
|           | 84.4     | 84.6     | 84.2     | 61.4    | 72.3    | 71.6    | 87.8    | 93.9    | 95.6    | 87.3    | 88.0    | 84.7    | 100.2   | 81.2    | 156.3   |
| 観 光 道 路 等 | 1,892.2  | 796.6    | 1,095.6  | 22.2    | 174.4   | 167.8   | 235.7   | 356.0   | 230.1   | 355.2   | 97.9    | 43.9    | 74.1    | 77.9    | 57.0    |
|           | 100.0    | 42.1     | 57.9     | 1.2     | 9.2     | 8.9     | 12.5    | 18.8    | 12.2    | 18.8    | 5.2     | 2.3     | 3.9     | 4.1     | 2.9     |
|           | 82.5     | 80.2     | 84.2     | 51.7    | 58.2    | 74.6    | 88.9    | 73.2    | 89.0    | 88.6    | 105.7   | 162.0   | 121.7   | 100.0   | 100.0   |
| 道 の 駅     | 5,163.2  | 1,861.7  | 3,301.5  | 351.6   | 592.3   | 515.1   | 597.3   | 740.1   | 491.0   | 609.0   | 412.5   | 219.9   | 192.1   | 169.6   | 272.7   |
|           | 100.0    | 36.1     | 63.9     | 6.8     | 11.5    | 10.0    | 11.6    | 14.3    | 9.5     | 11.8    | 8.0     | 4.3     | 3.7     | 3.3     | 5.2     |
|           | 86.9     | 80.6     | 91.0     | 81.2    | 82.3    | 88.0    | 96.2    | 77.8    | 87.2    | 93.8    | 91.0    | 82.1    | 95.9    | 69.1    | 108.9   |
| その他の観光地   | 8,615.1  | 4,861.4  | 3,753.7  | 428.2   | 880.1   | 1,059.2 | 966.1   | 1,101.7 | 837.1   | 1,051.8 | 738.5   | 413.6   | 344.6   | 331.4   | 462.8   |
|           | 100.0    | 56.4     | 43.6     | 5.0     | 10.2    | 12.3    | 11.2    | 12.8    | 9.7     | 12.2    | 8.6     | 4.8     | 4.0     | 3.8     | 5.4     |
|           | 90.7     | 92.2     | 88.9     | 73.2    | 78.7    | 78.1    | 91.5    | 93.1    | 92.7    | 97.4    | 98.2    | 98.7    | 104.1   | 80.4    | 154.4   |
| 合 計       | 35,398.6 | 18,647.0 | 16,751.6 | 1,869.2 | 3,393.8 | 3,314.5 | 3,909.8 | 4,957.3 | 3,291.7 | 3,897.1 | 2,682.3 | 1,854.6 | 2,389.3 | 1,879.7 | 1,959.3 |
|           | 100.0    | 52.7     | 47.3     | 5.3     | 9.6     | 9.4     | 11.0    | 14.0    | 9.3     | 11.0    | 7.6     | 5.2     | 6.7     | 5.3     | 5.6     |
|           | 89.8     | 89.7     | 89.9     | 69.6    | 76.5    | 79.5    | 93.3    | 90.2    | 93.6    | 93.7    | 94.2    | 96.0    | 99.9    | 83.4    | 144.8   |

第2表 年度別観光者数（平成19～23年度）

（単位：千人、％）

| 区分<br>観光地類型別 |      | 県内容      |          |          |          |          | 県外客      |          |          |          |          | 合計       |          |          |          |          |
|--------------|------|----------|----------|----------|----------|----------|----------|----------|----------|----------|----------|----------|----------|----------|----------|----------|
|              |      | 19年度     | 20年度     | 21年度     | 22年度     | 23年度     | 19年度     | 20年度     | 21年度     | 22年度     | 23年度     | 19年度     | 20年度     | 21年度     | 22年度     | 23年度     |
| 山岳観光地        | 延数   | 586.5    | 573.9    | 624.1    | 572.7    | 542.6    | 490.8    | 481.7    | 504.9    | 468.7    | 435.8    | 1,077.3  | 1,055.6  | 1,129.0  | 1,041.4  | 978.4    |
|              | 対前年比 | 102.5    | 97.9     | 108.7    | 91.8     | 94.7     | 101.6    | 98.1     | 104.8    | 92.8     | 93.0     | 102.1    | 98.0     | 107.0    | 92.2     | 94.0     |
| 温泉観光地        | 延数   | 7,845.5  | 7,498.3  | 7,320.0  | 6,719.9  | 6,240.9  | 4,118.6  | 3,771.8  | 3,731.8  | 3,341.1  | 3,285.5  | 11,964.1 | 11,270.1 | 11,051.8 | 10,061.0 | 9,526.4  |
|              | 対前年比 | 96.1     | 95.6     | 97.6     | 91.8     | 92.9     | 99.3     | 91.6     | 98.9     | 89.5     | 98.3     | 97.2     | 94.2     | 98.1     | 91.0     | 94.7     |
| スキー場         | 延数   | 584.5    | 556.4    | 535.4    | 448.8    | 458.2    | 745.4    | 731.4    | 641.2    | 548.8    | 511.2    | 1,329.9  | 1,287.8  | 1,176.6  | 997.6    | 969.4    |
|              | 対前年比 | 106.8    | 95.2     | 96.2     | 83.8     | 102.1    | 101.9    | 98.1     | 87.7     | 85.6     | 93.1     | 104.0    | 96.8     | 91.4     | 84.8     | 97.2     |
| 海水浴場         | 延数   | 399.5    | 432.9    | 338.3    | 385.4    | 424.2    | 303.8    | 219.0    | 184.7    | 207.2    | 226.5    | 703.3    | 651.9    | 523.0    | 592.6    | 650.7    |
|              | 対前年比 | 74.2     | 108.4    | 78.1     | 113.9    | 110.1    | 114.5    | 72.1     | 84.3     | 112.2    | 109.3    | 87.5     | 92.7     | 80.2     | 113.3    | 109.8    |
| 名所・旧跡<br>観光地 | 延数   | 4,431.1  | 4,363.0  | 4,781.9  | 4,092.7  | 3,461.4  | 5,217.2  | 5,347.8  | 6,334.6  | 4,918.0  | 4,141.8  | 9,648.3  | 9,710.8  | 11,116.5 | 9,010.7  | 7,603.2  |
|              | 対前年比 | 97.8     | 98.5     | 109.6    | 85.6     | 84.6     | 102.0    | 102.5    | 118.5    | 77.6     | 84.2     | 100.0    | 100.6    | 114.5    | 81.1     | 84.4     |
| 観光道路等        | 延数   | 1,071.3  | 886.4    | 1,035.0  | 993.2    | 796.6    | 1,417.8  | 1,192.2  | 1,361.5  | 1,301.1  | 1,095.6  | 2,489.1  | 2,078.6  | 2,396.5  | 2,294.3  | 1,892.2  |
|              | 対前年比 | 103.3    | 82.7     | 116.8    | 96.0     | 80.2     | 102.7    | 84.1     | 114.2    | 95.6     | 84.2     | 102.9    | 83.5     | 115.3    | 95.7     | 82.5     |
| 道の駅          | 延数   | 2,562.9  | 2,464.5  | 2,550.3  | 2,310.3  | 1,861.7  | 3,357.2  | 3,424.8  | 3,887.7  | 3,629.9  | 3,301.5  | 5,920.1  | 5,889.3  | 6,438.0  | 5,940.2  | 5,163.2  |
|              | 対前年比 | 97.7     | 96.2     | 103.5    | 90.6     | 80.6     | 103.0    | 102.0    | 113.5    | 93.4     | 91.0     | 100.6    | 99.5     | 109.3    | 92.3     | 86.9     |
| その他の<br>観光地  | 延数   | 3,702.8  | 4,034.5  | 4,415.8  | 5,271.3  | 4,861.4  | 3,242.1  | 3,345.7  | 3,597.3  | 4,224.6  | 3,753.7  | 6,944.9  | 7,380.2  | 8,013.1  | 9,495.9  | 8,615.1  |
|              | 対前年比 | 95.0     | 109.0    | 109.5    | 119.4    | 92.2     | 98.3     | 103.2    | 107.5    | 117.4    | 88.9     | 96.5     | 106.3    | 108.6    | 118.5    | 90.7     |
| 合計           | 延数   | 21,184.1 | 20,809.9 | 21,600.8 | 20,794.3 | 18,647.0 | 18,892.9 | 18,514.4 | 20,243.7 | 18,639.4 | 16,751.6 | 40,077.0 | 39,324.3 | 41,844.5 | 39,433.7 | 35,398.6 |
|              | 対前年比 | 96.7     | 98.2     | 103.8    | 96.3     | 89.7     | 101.1    | 98.0     | 109.3    | 92.1     | 89.9     | 98.7     | 98.1     | 106.4    | 94.2     | 89.8     |

第3表 市町村別観光者数（延数）

（単位：千人、％）

| 村山地域 |          |          |       | 最上地域 |         |         |       | 置賜地域 |         |         |      | 庄内地域 |          |          |       |
|------|----------|----------|-------|------|---------|---------|-------|------|---------|---------|------|------|----------|----------|-------|
| 市町村名 | 平成23年度   | 平成22年度   | 前年度比  | 市町村名 | 平成23年度  | 平成22年度  | 前年度比  | 市町村名 | 平成23年度  | 平成22年度  | 前年度比 | 市町村名 | 平成23年度   | 平成22年度   | 前年度比  |
| 山形市  | 4,363.8  | 4,939.6  | 88.3  | 新庄市  | 735.2   | 820.5   | 89.6  | 米沢市  | 1,962.4 | 2,452.5 | 80.0 | 鶴岡市  | 5,289.2  | 5,468.1  | 96.7  |
| 寒河江市 | 725.9    | 927.5    | 78.3  | 金山町  | 139.0   | 137.3   | 101.2 | 長井市  | 302.4   | 472.8   | 64.0 | 酒田市  | 2,968.1  | 3,040.9  | 97.6  |
| 上山市  | 1,828.9  | 2,158.0  | 84.7  | 最上町  | 652.3   | 691.1   | 94.4  | 南陽市  | 960.2   | 1,200.4 | 80.0 | 庄内町  | 112.3    | 101.1    | 111.1 |
| 村山市  | 1,160.5  | 1,342.1  | 86.5  | 舟形町  | 189.6   | 220.2   | 86.1  | 高畠町  | 1,205.2 | 1,361.8 | 88.5 | 三川町  | 242.4    | 252.6    | 96.0  |
| 天童市  | 2,460.1  | 2,453.2  | 100.3 | 真室川町 | 66.2    | 73.2    | 90.4  | 川西町  | 140.9   | 151.8   | 92.8 | 遊佐町  | 3,295.1  | 3,451.4  | 95.5  |
| 東根市  | 1,054.1  | 1,103.0  | 95.6  | 大蔵村  | 120.7   | 123.2   | 98.0  | 小国町  | 389.0   | 403.1   | 96.5 |      |          |          |       |
| 尾花沢市 | 1,169.9  | 1,262.9  | 92.6  | 鮭川村  | 52.5    | 78.5    | 66.9  | 白鷹町  | 360.8   | 419.1   | 86.1 |      |          |          |       |
| 山辺町  | 165.5    | 180.9    | 91.5  | 戸沢村  | 160.3   | 353.7   | 45.3  | 飯豊町  | 587.2   | 670.9   | 87.5 |      |          |          |       |
| 中山町  | 276.7    | 263.5    | 105.0 |      |         |         |       |      |         |         |      |      |          |          |       |
| 河北町  | 657.4    | 642.9    | 102.3 |      |         |         |       |      |         |         |      |      |          |          |       |
| 西川町  | 571.3    | 629.1    | 90.8  |      |         |         |       |      |         |         |      |      |          |          |       |
| 朝日町  | 270.2    | 278.2    | 97.1  |      |         |         |       |      |         |         |      |      |          |          |       |
| 大江町  | 405.4    | 929.2    | 43.6  |      |         |         |       |      |         |         |      |      |          |          |       |
| 大石田町 | 357.9    | 379.4    | 94.3  |      |         |         |       |      |         |         |      |      |          |          |       |
| 計    | 15,467.6 | 17,489.5 | 88.4  | 計    | 2,115.8 | 2,497.7 | 84.7  | 計    | 5,908.1 | 7,132.4 | 82.8 | 計    | 11,907.1 | 12,314.1 | 96.7  |

第4表 観光地類型別・地域別観光者数（延数）

（単位：千人、％）

| 地域別<br>観光地類型別 | 村山地域     |      |       | 最上地域    |       |       | 置賜地域    |      |       | 庄内地域     |       |       | 計        |       |       |
|---------------|----------|------|-------|---------|-------|-------|---------|------|-------|----------|-------|-------|----------|-------|-------|
|               | 観光者数     | 前年度比 | 構成比   | 観光者数    | 前年度比  | 構成比   | 観光者数    | 前年度比 | 構成比   | 観光者数     | 前年度比  | 構成比   | 観光者数     | 前年度比  | 構成比   |
| 山岳観光地         | 368.4    | 93.3 | 2.4   | 31.5    | 91.3  | 1.5   | 95.3    | 89.1 | 1.6   | 483.2    | 95.6  | 4.1   | 978.4    | 94.0  | 2.8   |
| 温泉観光地         | 4,964.1  | 91.4 | 32.1  | 673.9   | 92.5  | 31.9  | 1,094.1 | 94.1 | 18.5  | 2,794.3  | 102.0 | 23.5  | 9,526.4  | 94.7  | 26.9  |
| スキー場          | 691.7    | 96.4 | 4.5   | 56.1    | 106.5 | 2.7   | 119.0   | 86.7 | 2.0   | 102.6    | 114.1 | 0.9   | 969.4    | 97.2  | 2.7   |
| 海水浴場          | 0.0      | 0.0  | 0.0   | 0.0     | 0.0   | 0.0   | 0.0     | 0.0  | 0.0   | 650.7    | 109.8 | 5.5   | 650.7    | 109.8 | 1.8   |
| 名所・旧跡観光地      | 2,728.0  | 90.6 | 17.6  | 594.7   | 81.1  | 28.1  | 2,726.3 | 76.4 | 46.1  | 1,554.2  | 91.5  | 13.1  | 7,603.2  | 84.4  | 21.5  |
| 観光道路等         | 1,735.6  | 81.8 | 11.2  | 0.0     | 0.0   | 0.0   | 0.0     | 0.0  | 0.0   | 156.6    | 91.1  | 1.3   | 1,892.2  | 82.5  | 5.3   |
| 道の駅           | 1,777.4  | 81.3 | 11.5  | 27.7    | 16.7  | 1.3   | 806.8   | 90.3 | 13.7  | 2,551.3  | 94.7  | 21.4  | 5,163.2  | 86.9  | 14.6  |
| その他の観光地       | 3,202.4  | 88.3 | 20.7  | 731.9   | 93.6  | 34.6  | 1,066.6 | 84.3 | 18.1  | 3,614.2  | 94.5  | 30.4  | 8,615.1  | 90.7  | 24.3  |
| 計             | 15,467.6 | 88.4 | 100.0 | 2,115.8 | 84.7  | 100.0 | 5,908.1 | 82.8 | 100.0 | 11,907.1 | 96.7  | 100.0 | 35,398.6 | 89.8  | 100.0 |
| 地域別構成比        | 43.7     |      |       | 6.0     |       |       | 16.7    |      |       | 33.6     |       |       | 100.0    |       |       |

第5表 年度別観光者数動向(延数)

(単位：千人)

| 年度   | 県内客      | 県外客      | 計        | 主な出来事  |
|------|----------|----------|----------|--|
| 昭和38 | 7,834.5  | 6,015.4  | 13,849.9 |  |
| 39   | 8,752.1  | 6,363.3  | 15,115.4 | 山形空港開港 特急「やまばと」山形～上野間運転開始  |
| 40   | 8,215.2  | 6,441.1  | 14,656.3 | 県営初の観光有料道路「蔵王ライン」開通  |
| 41   | 9,023.2  | 7,245.3  | 16,268.5 |  |
| 42   | 9,809.9  | 7,968.8  | 17,778.7 |  |
| 43   | 10,827.9 | 8,308.5  | 19,136.4 |  |
| 44   | 11,407.1 | 9,460.7  | 20,867.8 |  |
| 45   | 12,160.1 | 9,361.7  | 21,521.8 |  |
| 46   | 12,762.7 | 9,653.4  | 22,416.1 | 国道7号線おばこおけさライン開通   |
| 47   | 13,353.0 | 11,033.3 | 24,386.3 | インターハイ開催   |
| 48   | 14,057.0 | 13,141.5 | 27,198.5 | 西吾妻スカイレー開通 第1次オイルショック  |
| 49   | 14,490.2 | 12,521.3 | 27,011.5 | 鳥海ブルーライン開通   |
| 50   | 15,095.2 | 13,913.3 | 29,008.5 |  |
| 51   | 14,117.6 | 12,644.6 | 26,762.2 | 山形空港にジェット旅客機就航 東北・北海道で戦後最大の冷害  |
| 52   | 15,037.7 | 12,852.0 | 27,889.7 |  |
| 53   | 14,766.0 | 13,469.9 | 28,235.9 |  |
| 54   | 15,223.8 | 14,014.8 | 29,238.6 | 山形～大阪便・山形～札幌便就航 第2次オイルショック   |
| 55   | 14,857.6 | 14,419.7 | 29,277.3 |  |
| 56   | 15,568.4 | 14,722.8 | 30,291.2 | 笹谷トンネル供用開始 月山新道開通  |
| 57   | 15,724.8 | 15,236.4 | 30,961.2 | 「紅花の山形路観光キャンペーン」開始(デスティネーションキャンペーン)  |
| 58   | 15,872.7 | 15,164.0 | 31,036.7 |  |
| 59   | 16,999.0 | 15,317.6 | 32,316.6 |  |
| 60   | 17,552.1 | 15,765.0 | 33,317.1 | 紅花の山形路観光フェスティバル、蔵王エコーライン・蔵王ライン無料化  |
| 61   | 17,939.6 | 15,529.2 | 33,468.8 | 西蔵王有料道路開通 県と米国コロラド州が姉妹州県に 円高   |
| 62   | 18,143.5 | 16,600.8 | 34,744.3 |  |
| 63   | 18,531.2 | 16,669.2 | 35,200.4 | デスティネーションキャンペーン  |
| 元年   | 19,871.6 | 18,172.9 | 38,044.5 | 山形自動車道山形北～寒河江間開通 奥の細道紀行300年祭   |
| 2    | 20,627.3 | 19,183.3 | 39,810.6 | 山形自動車道宮城川崎～笹谷間開通 奥の細道広域イベント  |
| 3    | 20,155.2 | 18,649.0 | 38,804.2 | 庄内空港開港 山形自動車道寒河江～村田間開通(全線開通)   |
| 4    | 21,112.1 | 19,688.3 | 40,800.4 | べにばな国体 山形新幹線開業 デスティネーションキャンペーン<br>山形～名古屋便就航 国道121号大峠道路開通 国道348号白鷹～山形間全線開通      |
| 5    | 20,535.0 | 18,684.0 | 39,219.0 | 出羽三山開山1400年観光キャンペーン  |
| 6    | 21,715.9 | 19,149.0 | 40,864.9 | 松尾芭蕉生誕350年「奥の細道キャンペーン」<br>アスン会議in「ジャパン'94」開催 阪神大震災                             |
| 7    | 21,282.4 | 18,768.8 | 40,051.2 | 「新上杉歴史街道」キャンペーン 「'95世界和食フェスティバルinやまがた」<br>庄内～札幌便の季節就航 東京都霞が関に「やまがたプラザゆとり都」オープン |
| 8    | 21,404.4 | 18,265.2 | 39,669.6 | 「旬・華・酒・湯」キャンペーン  |
| 9    | 22,033.9 | 18,039.6 | 40,073.5 | スノーキャンペーン 山形自動車道庄内あさひ～酒田間開通  |
| 10   | 21,241.0 | 16,885.1 | 38,126.1 | 「四季感動のやまがた」観光キャンペーン<br>山形自動車道寒河江～西川間開通   |
| 11   | 21,448.4 | 16,740.4 | 38,188.8 | 山形新幹線新庄開業 山形自動車道西川～月山間開通   |
| 12   | 21,009.2 | 16,678.3 | 37,687.5 | デスティネーションキャンペーン  |
| 13   | 21,496.0 | 16,593.5 | 38,089.5 | 上杉鷹山生誕249年祭 山形自動車道酒田～酒田みなと間開通  |
| 14   | 21,386.4 | 16,278.1 | 37,664.5 | 山形新幹線開業10周年 東北中央自動車道東根～山形上山間開通   |
| 15   | 22,353.6 | 18,319.4 | 40,673.0 | 「おいしい山形」観光キャンペーン開始<br>国民文化祭・やまがた2003、山形もがみ国体                                   |
| 16   | 23,171.1 | 19,097.6 | 42,268.7 | 「おいしい山形」デスティネーションキャンペーン 新潟中越地震   |
| 17   | 22,316.1 | 18,909.3 | 41,225.4 | ソウル事務所開設 平成18豪雪  |
| 18   | 21,911.3 | 18,680.9 | 40,592.2 |  |
| 19   | 21,184.1 | 18,892.9 | 40,077.0 | 「やまがた花回廊キャンペーン」開始(H19～21) 新潟中越沖地震  |
| 20   | 20,809.9 | 18,514.4 | 39,324.3 | ガソリン価格高騰 岩手・宮城内陸地震 世界的経済不況   |
| 21   | 21,600.8 | 20,243.7 | 41,844.5 | NHK大河ドラマ「天地人」放映(H21.1～) おくりびとアカデミー賞受賞(H21.2)                                   |
| 22   | 20,794.3 | 18,639.4 | 39,433.7 | 東北地方太平洋沖地震(H23.3.11)   |
| 23   | 18,647.0 | 16,751.6 | 35,398.6 | 山形県ハルビン事務所開設   |

第6表 観光地類型別観光者の動向（延数）

（単位：千人）

| 年度   | 山岳観光地   | 温泉観光地    | スキー場    | 海水浴場    | 名所・旧跡<br>観光地 | 観光道路等   | 道の駅     | その他の<br>観光地 | 計        |
|------|---------|----------|---------|---------|--------------|---------|---------|-------------|----------|
| 昭和38 | 958.6   | 5,000.7  | 877.6   | 1,074.4 | 2,502.2      | 1,577.9 |         | 1,858.5     | 13,849.9 |
| 39   | 1,049.8 | 5,192.6  | 1,197.0 | 1,069.5 | 4,655.0      | 1,401.2 |         | 550.3       | 15,115.4 |
| 40   | 709.6   | 5,267.5  | 1,256.2 | 1,027.1 | 4,270.0      | 1,621.7 |         | 504.2       | 14,656.3 |
| 41   | 688.0   | 5,867.0  | 1,386.3 | 1,099.0 | 4,929.6      | 1,706.8 |         | 591.8       | 16,268.5 |
| 42   | 703.4   | 6,767.6  | 1,522.8 | 1,346.0 | 4,790.4      | 1,925.1 |         | 723.4       | 17,778.7 |
| 43   | 729.2   | 6,959.5  | 1,637.9 | 1,426.5 | 5,835.7      | 2,129.5 |         | 418.1       | 19,136.4 |
| 44   | 773.0   | 7,033.6  | 1,795.4 | 1,310.5 | 6,609.4      | 2,598.8 |         | 747.1       | 20,867.8 |
| 45   | 1,015.8 | 6,918.8  | 2,004.0 | 1,550.9 | 7,057.9      | 2,274.4 |         | 700.0       | 21,521.8 |
| 46   | 1,133.5 | 7,048.4  | 1,829.8 | 1,727.1 | 8,005.5      | 1,901.2 |         | 770.6       | 22,416.1 |
| 47   | 981.5   | 7,632.9  | 2,346.3 | 1,874.5 | 8,511.6      | 1,942.2 |         | 1,097.3     | 24,386.3 |
| 48   | 1,566.5 | 7,942.3  | 2,318.2 | 1,792.9 | 9,173.1      | 3,217.6 |         | 1,187.9     | 27,198.5 |
| 49   | 1,650.5 | 7,950.4  | 2,251.9 | 1,447.2 | 9,739.5      | 2,766.5 |         | 1,205.5     | 27,011.5 |
| 50   | 1,644.2 | 7,950.2  | 2,453.6 | 1,605.8 | 10,166.9     | 3,287.7 |         | 1,900.1     | 29,008.5 |
| 51   | 1,183.0 | 7,696.4  | 2,156.7 | 1,039.0 | 9,935.8      | 3,073.1 |         | 1,678.2     | 26,762.2 |
| 52   | 1,356.4 | 8,155.6  | 2,140.4 | 1,366.2 | 10,810.3     | 2,319.4 |         | 1,741.4     | 27,889.7 |
| 53   | 1,473.0 | 8,058.8  | 1,725.7 | 1,377.6 | 11,140.0     | 2,573.5 |         | 1,887.3     | 28,235.9 |
| 54   | 1,275.4 | 8,539.7  | 2,310.6 | 1,104.7 | 11,257.4     | 2,708.3 |         | 2,042.5     | 29,238.6 |
| 55   | 1,262.1 | 8,437.3  | 2,502.4 | 1,165.6 | 11,459.2     | 2,542.6 |         | 1,908.1     | 29,277.3 |
| 56   | 1,309.1 | 8,931.2  | 2,665.2 | 1,376.3 | 11,380.3     | 2,691.0 |         | 1,938.1     | 30,291.2 |
| 57   | 1,236.9 | 9,096.2  | 2,585.3 | 1,209.0 | 12,024.7     | 2,742.6 |         | 2,066.5     | 30,961.2 |
| 58   | 1,253.0 | 9,123.8  | 2,858.0 | 1,025.9 | 11,844.8     | 2,489.1 |         | 2,442.1     | 31,036.7 |
| 59   | 1,473.1 | 9,162.4  | 2,864.3 | 1,765.4 | 11,724.3     | 2,702.2 |         | 2,624.9     | 32,316.6 |
| 60   | 1,373.8 | 9,375.7  | 3,005.1 | 1,719.5 | 12,172.1     | 2,897.6 |         | 2,773.3     | 33,317.1 |
| 61   | 1,270.1 | 9,434.2  | 2,582.5 | 1,570.0 | 12,035.9     | 3,350.5 |         | 3,225.6     | 33,468.8 |
| 62   | 1,149.5 | 9,714.0  | 2,611.9 | 1,294.8 | 13,307.6     | 3,296.1 |         | 3,370.4     | 34,744.3 |
| 63   | 1,196.9 | 10,175.4 | 3,077.3 | 1,985.7 | 12,365.3     | 3,126.7 |         | 3,273.1     | 35,200.4 |
| 平成元年 | 1,265.8 | 10,631.2 | 3,125.7 | 1,978.3 | 13,902.7     | 3,574.1 |         | 3,566.7     | 38,044.5 |
| 2    | 1,290.5 | 10,894.5 | 3,468.6 | 2,256.5 | 14,323.2     | 4,050.4 |         | 3,526.9     | 39,810.6 |
| 3    | 1,189.6 | 11,488.0 | 3,371.2 | 1,593.2 | 13,282.7     | 3,759.3 |         | 4,120.2     | 38,804.2 |
| 4    | 1,341.3 | 12,182.8 | 3,382.7 | 1,755.0 | 13,884.4     | 3,730.8 |         | 4,523.4     | 40,800.4 |
| 5    | 1,327.0 | 12,141.8 | 3,321.3 | 1,009.2 | 14,010.4     | 3,160.9 |         | 4,248.4     | 39,219.0 |
| 6    | 1,362.2 | 12,729.9 | 2,966.5 | 2,199.8 | 13,621.2     | 3,702.4 |         | 4,282.9     | 40,864.9 |
| 7    | 1,297.8 | 13,225.8 | 3,025.5 | 1,476.8 | 12,896.0     | 3,425.2 |         | 4,704.1     | 40,051.2 |
| 8    | 1,293.5 | 13,326.0 | 2,731.2 | 1,436.5 | 12,767.7     | 3,389.4 |         | 4,725.3     | 39,669.6 |
| 9    | 1,285.1 | 13,967.4 | 2,442.9 | 1,349.9 | 12,864.7     | 3,284.1 |         | 4,879.4     | 40,073.5 |
| 10   | 1,219.0 | 13,598.7 | 2,313.5 | 1,191.4 | 11,502.0     | 3,242.2 |         | 5,059.3     | 38,126.1 |
| 11   | 1,198.2 | 13,763.5 | 2,235.8 | 1,238.3 | 11,485.0     | 3,127.6 |         | 5,140.4     | 38,188.8 |
| 12   | 1,133.8 | 13,327.5 | 1,904.8 | 1,169.1 | 11,354.1     | 2,934.5 |         | 5,863.7     | 37,687.5 |
| 13   | 1,233.8 | 13,608.3 | 1,795.2 | 1,010.5 | 11,581.1     | 2,814.9 |         | 6,045.7     | 38,089.5 |
| 14   | 1,150.0 | 13,586.7 | 1,709.8 | 854.2   | 11,436.7     | 2,770.2 |         | 6,156.9     | 37,664.5 |
| 15   | 1,078.6 | 13,408.4 | 1,494.1 | 698.1   | 11,391.9     | 2,349.6 | 5,587.4 | 4,664.9     | 40,673.0 |
| 16   | 1,173.2 | 12,803.0 | 1,376.3 | 821.4   | 11,275.1     | 2,420.4 | 5,827.8 | 6,571.5     | 42,268.7 |
| 17   | 1,115.1 | 12,284.7 | 1,303.2 | 728.0   | 10,071.3     | 2,444.8 | 5,987.2 | 7,291.1     | 41,225.4 |
| 18   | 1,055.2 | 12,311.5 | 1,279.0 | 804.0   | 9,643.6      | 2,417.9 | 5,883.7 | 7,197.3     | 40,592.2 |
| 19   | 1,077.3 | 11,964.1 | 1,329.9 | 703.3   | 9,648.3      | 2,489.1 | 5,920.1 | 6,944.9     | 40,077.0 |
| 20   | 1,055.6 | 11,270.1 | 1,287.8 | 651.9   | 9,710.8      | 2,078.6 | 5,889.3 | 7,380.2     | 39,324.3 |
| 21   | 1,129.0 | 11,051.8 | 1,176.6 | 523.0   | 11,116.5     | 2,396.5 | 6,438.0 | 8,013.1     | 41,844.5 |
| 22   | 1,041.4 | 10,061.0 | 997.6   | 592.6   | 9,010.7      | 2,294.3 | 5,940.2 | 9,495.9     | 39,433.7 |
| 23   | 978.4   | 9,526.4  | 969.4   | 650.7   | 7,603.2      | 1,892.2 | 5,163.2 | 8,615.1     | 35,398.6 |

## 第7表 祭り・イベントの入込状況

### (1) 祭り・イベント月別の動向（延数）

（単位：千人、％）

|        | 月別   | 4月      | 5月      | 6月     | 7月     | 8月      | 9月     | 10月    | 11月    | 12月    | 1月     | 2月     | 3月      | 合計        |
|--------|------|---------|---------|--------|--------|---------|--------|--------|--------|--------|--------|--------|---------|-----------|
| 平成23年度 | 観光者数 | 192.3   | 794.1   | 37.0   | 90.0   | 2,978.1 | 708.8  | 219.4  | 21.0   | 40.0   | 180.0  | 389.6  | 60.5    | 5,710.8   |
|        | 構成比  | 3.4     | 13.9    | 0.6    | 1.6    | 52.1    | 12.4   | 3.8    | 0.4    | 0.7    | 3.2    | 6.8    | 1.1     | 100.0     |
|        | 件数   | 5       | 10      | 3      | 5      | 19      | 12     | 6      | 1      | 1      | 1      | 7      | 2       | 72        |
| 平成22年度 | 観光者数 | 779.0   | 1,315.8 | 94.9   | 59.7   | 3,599.5 | 380.2  | 285.0  | 37.0   | 40.0   | 251.4  | 403.0  | 5.5     | 7,251.0   |
|        | 件数   | 11      | 9       | 4      | 3      | 20      | 10     | 6      | 2      | 1      | 2      | 6      | 1       | 75        |
|        | 増減   | △ 586.7 | △ 521.7 | △ 57.9 | 30.3   | △ 621.4 | 328.6  | △ 65.6 | △ 16.0 | 0.0    | △ 71.4 | △ 13.4 | 55.0    | △ 1,540.2 |
|        | 対前年比 | 24.7%   | 60.4%   | 39.0%  | 150.8% | 82.7%   | 186.4% | 77.0%  | 56.8%  | 100.0% | 71.6%  | 96.7%  | 1100.0% | 78.8%     |

### (2) 祭り・イベント地区別延数

（単位：千人、％）

| 地区別  | 祭り・イベント数 |        | 観光者数    |         | 観光者数<br>前年度比 | 平成23年度<br>構成比 |
|------|----------|--------|---------|---------|--------------|---------------|
|      | 平成23年度   | 平成22年度 | 平成23年度  | 平成22年度  |              |               |
| 村山地域 | 28       | 31     | 2,967.4 | 3,751.9 | 79.1         | 52.0          |
| 最上地域 | 8        | 9      | 701.9   | 812.0   | 86.4         | 12.3          |
| 置賜地域 | 7        | 7      | 685.8   | 848.1   | 80.9         | 12.0          |
| 庄内地域 | 29       | 28     | 1,355.7 | 1,839.0 | 73.7         | 23.7          |
| 合計   | 72       | 75     | 5,710.8 | 7,251.0 | 78.8         | 100.0         |

### (3) 主たる祭り・イベント入込数（延数）

（単位：千人）

| 名称            | 開催時期 | 市町村 | 観光者数   |         |
|---------------|------|-----|--------|---------|
|               |      |     | 平成23年度 | 平成22年度  |
| 山形花笠祭り        | 8月   | 山形市 | 910.0  | 1,000.0 |
| 新庄まつり         | 8月   | 新庄市 | 430.0  | 460.0   |
| 植木まつり         | 5月   | 山形市 | 300.0  | 385.0   |
| むらやま徳内まつり     | 8月   | 村山市 | 260.0  | 280.0   |
| 赤川花火大会        | 8月   | 鶴岡市 | 250.0  | 400.0   |
| 米沢上杉祭り(※)     | 9月   | 米沢市 | 249.5  | 387.0   |
| 山形県観光物産市      | 8月   | 山形市 | 200.0  | 200.0   |
| 酒田港まつり酒田花火ショー | 8月   | 酒田市 | 198.0  | 410.0   |
| 上杉雪灯籠まつり      | 2月   | 米沢市 | 193.0  | 203.5   |
| 酒田まつり         | 5月   | 酒田市 | 192.0  | 260.0   |

※米沢上杉祭りは震災のため9月に実施

#### IV 参考資料一覧

- 参考資料 1 観光者数別観光地一覧（5万人以上）
- 参考資料 2 主たる観光地別観光者数（延数）
- 参考資料 3 調査対象観光地
- 参考資料 4 宿泊旅行統計調査の概要
- 参考資料 5 外国人旅行者山形県内受入実績調査の概要
- 参考資料 6 観光入込客統計に関する共通基準に基づく調査の概要



### 観光者数別観光地一覧（5万人以上）

| 区分       | 5万人以上<br>10万人未満  | 10万人以上<br>20万人未満   | 20万人以上<br>30万人未満  | 30万人以上<br>40万人未満                            | 40万人以上<br>50万人未満          | 50万人以上<br>70万人未満               | 70万人以上<br>100万人未満    | 100万人以上 |
|----------|--|--|---|---|---------------------------|--------------------------------|----------------------|---------|
| 山観光地     | 飯豊連峰<br>朝日連峰   |  | 鳥海山<br>月山<br>蔵王連峰   |   |                           |                                |                      |         |
| 温泉観光地    | 小野川温泉<br>奥羽金沢温泉<br>太陽館(温泉)<br><small>かんぼの郷湯田 かんぼの宿酒田</small><br>鷹の湯温泉<br>川西温泉<br>湯田川温泉<br>りんご温泉<br>瀬見温泉<br>かたくり温泉<br>寒河江温泉<br>赤倉温泉<br>まむろ川温泉<br>眺海の森さんさん<br><small>神室温泉(ホットハウスカムロ)</small> | なの花温泉<br>八森温泉ゆりんこ<br>大石田温泉<br>テルメ柏稜<br>碁点温泉<br>添川温泉しらさぎ荘<br>くしびき温泉ゆーTOWN<br>アイアイひらた<br>若あゆ温泉<br>肘折温泉<br>由良温泉<br>水沢温泉               | あつみ温泉<br><small>ひまわり温泉「ゆ・ら・ら」</small><br>鳥海温泉<br>やまぶし温泉ゆほか<br>銀山温泉<br>ぼっぼの湯 | 天童最上川温泉ゆびあ                                  | 赤湯温泉<br>東根温泉<br>べに花温泉ひなの湯 | 湯野浜温泉                          | 蔵王温泉<br>上山温泉<br>天童温泉 |         |
| スキー場     | 黒伏高原JJ<br>米沢   | 月山   |   |   |                           | 蔵王                             |                      |         |
| 海水浴場     | 西浜<br>浜中   | 由良   | 湯野浜   |   |                           |                                |                      |         |
| 名所・旧跡観光地 | 玉簾の滝<br>白川ダム<br>あやめ公園<br>湯殿山神社<br>最上川舟下り<br>水郷左沢<br>置賜公園(ダリヤ園)<br>金峯山<br>久保桜   | 小野川大黒天<br>寒河江公園(長岡山)<br>烏帽子山公園と八幡神社<br>谷地八幡宮<br>善宝寺<br>白つつじ公園<br>三崎公園<br>慈恩寺   | 東沢公園(バラ園)<br>十六羅漢岩  | 大滝峡公園<br>徳良湖<br>亀岡文殊<br>若松観音<br>熊野大社と双松公園   | 最上公園<br>天童公園              | 羽黒山<br>山寺                      |                      | 松岬公園    |
| 観光道路等    |  | 鳥海ブルーライン   | 蔵王ライン   |   |                           | 西蔵王高原ライン                       | 蔵王エコーライン             |         |
| 道の駅      | 田沢(道の駅)<br>おおえ(道の駅)<br>月山銘水館(道の駅)<br>たかはた(道の駅)<br><small>無形文化遺産(いちりふの里・道の駅)</small>  | 観光やな場  | チェリーランド<br>しゃりん<br>めざみの里観光物産館<br>ぶな茶屋                                       | 花笠の里ねまる<br>わくわくランド                          |                           | むらやま                           |                      | ふらっと    |
| その他の観光地  | 源流の森<br>観光果樹園(天童市)<br>安久津八幡神社<br>御殿堰<br>前森高原<br>庄内映画村オープンセット<br>山形美術館<br>朝日自然観<br>月山湖水の文化館<br>戦国の杜<br>ふるさと森林公園   | 大石田そば街道<br>リナワールド<br>県民の森<br>最上川三難所そば街道<br>おくのほそ道尾花沢そば街道<br>産直たわわ<br>観光果樹園(東根市)<br>文翔館<br>将棋駒関連施設<br>さくらんぼ観光果樹園<br>産直まゆの郷<br>めんたま畑 | 高畠ワイナリー<br>加茂水族館<br>みなど市場   | 川の駅やな茶屋「もがみ」<br>山形まるごと館 紅の蔵<br>よねおりかんこうセンター |                           | 酒田夢の倶楽<br>さかた海鮮市場<br>山形県観光物産会館 | 庄内観光物産館              |         |

主たる観光地別観光者数（延数）

（単位：千人）

| 区分        | 観光地           | 平成23年度  |         |          | 平成22年度  | 前年度比<br>（%） |
|-----------|---------------|---------|---------|----------|---------|-------------|
|           |               | 合計      | 県内      | 県外       |         |             |
| 山岳<br>観光地 | 鳥海山           | 284.0   | 153.1   | 130.9    | 306.3   | 92.7        |
|           | 月山            | 251.0   | 155.5   | 95.5     | 245.5   | 102.2       |
|           | 蔵王連峰          | 248.5   | 146.2   | 102.3    | 258.6   | 96.1        |
|           | 飯豊連峰          | 65.6    | 22.3    | 43.3     | 71.3    | 92.0        |
|           | 朝日連峰          | 56.0    | 22.0    | 34.0     | 70.0    | 80.0        |
|           | 神室山           | 26.2    | 13.8    | 12.4     | 22.8    | 114.9       |
|           | その他           | 47.1    | 29.7    | 17.4     | 66.9    | 70.4        |
|           | 計             | 978.4   | 542.6   | 435.8    | 1,041.4 | 94.0        |
| 温泉<br>観光地 | 蔵王温泉          | 933.9   | 356.8   | 577.1    | 1,028.7 | 90.8        |
|           | 上山温泉          | 717.5   | 287.2   | 430.3    | 715.4   | 100.3       |
|           | 天童温泉          | 701.8   | 302.8   | 399.0    | 669.8   | 104.8       |
|           | 湯野浜温泉         | 561.9   | 253.0   | 308.9    | 612.3   | 91.8        |
|           | 赤湯温泉          | 492.5   | 295.4   | 197.1    | 518.9   | 94.9        |
|           | 東根温泉          | 459.0   | 321.6   | 137.4    | 454.4   | 101.0       |
|           | べに花温泉ひなの湯     | 411.0   | 398.7   | 12.3     | 385.7   | 106.6       |
|           | 天童最上川温泉ゆぴあ    | 363.3   | 327.0   | 36.3     | 386.4   | 94.0        |
|           | 温海温泉          | 281.3   | 102.2   | 179.1    | 247.8   | 113.5       |
|           | ひまわり温泉「ゆ・ら・ら」 | 275.1   | 256.1   | 19.0     | 262.5   | 104.8       |
|           | 鳥海温泉          | 269.5   | 154.5   | 115.0    | 212.1   | 127.1       |
|           | やまぶし温泉ゆぽか     | 264.7   | 264.7   | 0.0      | 265.2   | 99.8        |
|           | 銀山温泉          | 233.5   | 92.9    | 140.6    | 279.0   | 83.7        |
|           | ぽっぽの湯         | 232.7   | 225.7   | 7.0      | 233.9   | 99.5        |
|           | なの花温泉         | 190.6   | 181.9   | 8.7      | 193.4   | 98.6        |
|           | 八森温泉ゆりんこ      | 183.8   | 165.6   | 18.2     | 173.9   | 105.7       |
|           | 大石田温泉         | 173.8   | 168.6   | 5.2      | 185.2   | 93.8        |
|           | テルメ柏稜         | 168.7   | 152.0   | 16.7     | 452.8   | 37.3        |
|           | 碁点温泉          | 168.3   | 134.6   | 33.7     | 189.0   | 89.0        |
|           | 添川温泉しらさぎ荘     | 158.0   | 110.6   | 47.4     | 158.3   | 99.8        |
| その他       | 2,285.5       | 1,689.0 | 596.5   | 2,436.3  | 93.8    |             |
| 計         | 9,526.4       | 6,240.9 | 3,285.5 | 10,061.0 | 94.7    |             |
| スキー<br>場  | 蔵王温泉スキー場      | 400.8   | 124.2   | 276.6    | 401.4   | 99.9        |
|           | 月山スキー場        | 103.3   | 41.4    | 61.9     | 137.9   | 74.9        |
|           | 黒伏高原スノーパークJJ  | 79.1    | 36.1    | 43.0     | 70.3    | 112.5       |
|           | 米沢スキー場        | 62.2    | 24.9    | 37.3     | 57.8    | 107.6       |
|           | 花笠高原スキー場      | 35.3    | 24.8    | 10.5     | 33.8    | 104.4       |
|           | 湯殿山スキー場       | 33.7    | 24.5    | 9.2      | 34.3    | 98.3        |
|           | たらのき代スキー場     | 30.1    | 26.8    | 3.3      | 26.8    | 112.3       |
|           | 天童高原スキー場      | 27.8    | 24.9    | 2.9      | 29.4    | 94.6        |
|           | 天元台スキー場       | 26.9    | 12.8    | 14.1     | 31.5    | 85.4        |
|           | 蔵王ライザスキーワールド  | 24.5    | 9.7     | 14.8     | 24.1    | 101.7       |
|           | その他           | 145.7   | 108.1   | 37.6     | 150.3   | 97.0        |
| 計         | 969.4         | 458.2   | 511.2   | 997.6    | 97.2    |             |
| 海水<br>浴場  | 湯野浜           | 297.8   | 178.7   | 119.1    | 261.3   | 114.0       |
|           | 由良            | 141.2   | 98.8    | 42.4     | 120.6   | 117.1       |
|           | 西浜            | 68.7    | 34.4    | 34.3     | 68.6    | 100.1       |
|           | 浜中            | 56.6    | 45.3    | 11.3     | 58.3    | 97.1        |
|           | 宮海            | 25.1    | 20.2    | 4.9      | 26.1    | 96.2        |
|           | その他           | 61.3    | 46.8    | 14.5     | 57.7    | 106.2       |
|           | 計             | 650.7   | 424.2   | 226.5    | 592.6   | 109.8       |

## 主たる観光地別観光者数（延数）

（単位：千人）

| 区分       | 観光地           | 平成23年度   |          |          | 平成22年度  | 前年度比<br>（%） |
|----------|---------------|----------|----------|----------|---------|-------------|
|          |               | 合計       | 県内       | 県外       |         |             |
| 名所・旧跡観光地 | 松岬公園          | 1,256.3  | 376.9    | 879.4    | 1,574.5 | 79.8        |
|          | 羽黒山           | 554.7    | 242.2    | 312.5    | 615.8   | 90.1        |
|          | 山寺            | 516.9    | 181.4    | 335.5    | 720.2   | 71.8        |
|          | 最上公園          | 474.0    | 313.8    | 160.2    | 560.2   | 84.6        |
|          | 天童公園          | 406.6    | 193.8    | 212.8    | 302.7   | 134.3       |
|          | 大滝峡公園         | 353.3    | 124.5    | 228.8    | 354.9   | 99.5        |
|          | 亀岡文殊          | 340.0    | 140.9    | 199.1    | 414.0   | 82.1        |
|          | 徳良湖           | 328.3    | 203.6    | 124.7    | 382.4   | 85.9        |
|          | 若松観音          | 300.9    | 120.3    | 180.6    | 280.8   | 107.2       |
|          | 熊野大社と双松公園     | 300.1    | 103.4    | 196.7    | 390.4   | 76.9        |
|          | 東沢公園（バラ園）     | 228.6    | 105.6    | 123.0    | 271.4   | 84.2        |
|          | 十六羅漢岩         | 200.2    | 60.1     | 140.1    | 211.7   | 94.6        |
|          | 小野川大黒天        | 151.8    | 72.7     | 79.1     | 193.7   | 78.4        |
|          | 寒河江公園         | 137.0    | 71.6     | 65.4     | 161.0   | 85.1        |
|          | 烏帽子山公園と八幡神社   | 135.4    | 88.5     | 46.9     | 195.7   | 69.2        |
|          | その他           | 1,919.1  | 1,062.1  | 857.0    | 2,381.3 | 80.6        |
| 計        | 7,603.2       | 3,461.4  | 4,141.8  | 9,010.7  | 84.4    |             |
| 観光道路等    | 蔵王エコーライン      | 807.7    | 323.1    | 484.6    | 1,102.7 | 73.2        |
|          | 西蔵王高原ライン      | 635.4    | 190.5    | 444.9    | 619.2   | 102.6       |
|          | 蔵王ライン         | 292.5    | 204.7    | 87.8     | 400.5   | 73.0        |
|          | 鳥海ブルーライン      | 156.6    | 78.3     | 78.3     | 171.9   | 91.1        |
|          | 計             | 1,892.2  | 796.6    | 1,095.6  | 2,294.3 | 82.5        |
| 道の駅      | ふらっと          | 2,228.2  | 668.5    | 1,559.7  | 2,370.1 | 94.0        |
|          | むらやま          | 581.1    | 174.4    | 406.7    | 666.9   | 87.1        |
|          | 花笠の里ねまる       | 348.0    | 141.6    | 206.4    | 324.6   | 107.2       |
|          | わくわくランド（道の駅）  | 326.8    | 81.1     | 245.7    | 475.5   | 68.7        |
|          | チェリーランド       | 289.1    | 107.5    | 181.6    | 308.3   | 93.8        |
|          | しゃりん          | 245.0    | 85.8     | 159.2    | 237.0   | 103.4       |
|          | めざみの里観光物産館    | 223.7    | 134.1    | 89.6     | 244.8   | 91.4        |
|          | ぶな茶屋          | 221.2    | 43.7     | 177.5    | 226.2   | 97.8        |
|          | 白鷹町観光やな場      | 178.5    | 142.7    | 35.8     | 202.4   | 88.2        |
|          | 田沢            | 98.7     | 29.8     | 68.9     | 122.9   | 80.3        |
|          | その他           | 422.9    | 252.5    | 170.4    | 761.5   | 55.5        |
| 計        | 5,163.2       | 1,861.7  | 3,301.5  | 5,940.2  | 86.9    |             |
| その他の観光地  | 庄内観光物産館       | 913.2    | 607.8    | 305.4    | 928.4   | 98.4        |
|          | 酒田夢の倶楽        | 660.2    | 396.1    | 264.1    | 660.3   | 100.0       |
|          | さかた海鮮市場       | 555.0    | 388.5    | 166.5    | 571.4   | 97.1        |
|          | 山形県観光物産会館     | 526.0    | 157.7    | 368.3    | 501.6   | 104.9       |
|          | 川の駅やな茶屋「もがみ」  | 377.0    | 150.8    | 226.2    | 394.0   | 95.7        |
|          | 山形まるごと館 紅の蔵   | 348.3    | 243.7    | 104.6    | 333.9   | 104.3       |
|          | よねおりかんこうセンター  | 340.8    | 168.1    | 172.7    | 388.0   | 87.8        |
|          | 高畠ワイナリー       | 235.8    | 124.4    | 111.4    | 248.8   | 94.8        |
|          | 加茂水族館         | 219.8    | 153.3    | 66.5     | 219.3   | 100.2       |
|          | みなと市場         | 202.5    | 141.2    | 61.3     | 218.9   | 92.5        |
|          | 大石田そば街道       | 179.4    | 126.2    | 53.2     | 188.0   | 95.4        |
|          | リナワールド        | 167.6    | 67.0     | 100.6    | 166.7   | 100.5       |
|          | 県民の森          | 158.5    | 95.1     | 63.4     | 167.5   | 94.6        |
|          | 最上川三難所そば街道    | 155.0    | 92.8     | 62.2     | 175.7   | 88.2        |
|          | おくのほそ道尾花沢そば街道 | 154.0    | 107.8    | 46.2     | 162.0   | 95.1        |
|          | その他           | 3,422.0  | 1,840.9  | 1,581.1  | 4,171.4 | 82.0        |
| 計        | 8,615.1       | 4,861.4  | 3,753.7  | 9,495.9  | 90.7    |             |
| 合計       | 35,398.6      | 18,647.0 | 16,751.6 | 39,433.7 | 89.8    |             |

---

山岳観光地(11箇所、44登山口)

---

吾妻連峰(天元台、大平、滑川、姥湯、五色)  
飯豊連峰(長者原、中津川)  
朝日連峰(宮宿、古寺、大井沢、五味沢、大鳥口、長井、野川、草岡、白兔)  
蔵王連峰(蔵王温泉、宝沢)  
月山(羽黒口、湯殿山口、志津、本道寺、岩根沢)  
葉山(畑、岩野、山ノ内)  
御所山(鶴子、観音寺)  
神室山(土内、山屋、向町、大堀、蒲沢、有屋)  
加無山(大滝、鏡沢、小又)  
摩耶山(倉沢、関川、越沢)  
鳥海山(蔵岡、吹浦、二の滝、湯の台)

---

温泉観光地(68箇所)

---

《村山地域》

蔵王(山形市)、寒河江(寒河江市)、上山(上山市)、基点(村山市)、天童、天童最上川(天童市)、東根(東根市)、銀山(尾花沢市)、ひまわり(中山町)、べにばな温泉ひなの湯(河北町)、水沢温泉館、月山志津、大井沢(西川町)、朝日、五百川、りんご温泉(朝日町)、古寺、柳川、テルメ柏陵(大江町)、大石田(大石田町)

《最上地域》

奥羽金沢(新庄市)、神室(金山町)、瀬見、大堀、赤倉(最上町)、若あゆ(舟形町)、まむろ川温泉梅里苑(真室川町)、肘折(大蔵村)、羽根沢(鮭川村)、野口(戸沢村)

《置賜地域》

白布、新高湯、小野川、滑川、姥湯、五色、湯の沢、大平(米沢市)、赤湯(南陽市)、太陽館(高畠町)、川西(川西町)、泡の湯、飯豊、大滝、小国(小国町)、鷹の湯(白鷹町)、添川(飯豊町)

《庄内地域》

由良、湯田川、湯野浜、湯の瀬、温海、かたくり、やまぶし、櫛引、筍沢、ぼっぼの湯(鶴岡市)、かんぼの宿酒田、湯の台、八森、松山、アイアイ平田、小林温泉、眺海の森さんさん(酒田市)、月の沢(庄内町)、なの花(三川町)、湯の田、鳥海(遊佐町)

---

## スキー場 (23 箇所)

---

### 《村山地域》

蔵王(山形市)、蔵王ライザ(上山市)、天童高原(天童市)、黒伏高原スノーパーク・ジャングル ジャングル(東根市)、花笠高原(尾花沢市)、月山(西川町)、朝日自然観(朝日町)

### 《最上地域》

新庄市民(新庄市)、赤倉(最上町)、神室(金山町)、秋山(真室川町)、湯の台(大蔵村)

### 《置賜地域》

栗子国際、米沢、小野川、天元台(米沢市)、横根(小国町)

### 《庄内地域》

羽黒山、たらのき台、湯殿山、あつみ温泉一本木(鶴岡市)、鳥海、松山(酒田市)

---

## 海水浴場 (12 箇所)

---

### 《庄内地域》

三瀬、由良、湯野浜、小波渡、加茂レインボービーチ、マリパークねずがせき(鶴岡市)、浜中、宮海、飛鳥(酒田市)、西浜、十里塚、釜磯(遊佐町)

---

## 名所・旧跡観光地 (86 箇所)

---

### 《村山地域》

山寺、唐松観音(山形市)、慈恩寺、寒河江公園(寒河江市)、春雨庵、旧尾形家住宅、脇本陣滝沢屋(上山市)、東沢公園(村山市)、天童公園、若松観音、御苦楽園、郡役所資料館、建勲神社、格知学舎(天童市)、大滝峡公園、東根の大ケヤキ、黒鳥観音(東根市)、養泉寺、徳良湖(尾花沢市)、旧柏倉家住宅(中山町)、谷地八幡宮、岩木観音(河北町)、上郷ダム、大沼浮島(朝日町)、水郷左沢、古寺溪谷神通峡、大山自然公園(大江町)、最上三十三観音(大石田町)

### 《最上地域》

最上公園、旧矢作家住宅、芭蕉乗船の地(新庄市)、封人の家、最上三十三観音(最上町)、猿羽根山公園(舟形町)、庭月観音(鮭川村)、最上川舟下り、最上峡めぐり(戸沢村)

### 《置賜地域》

松岬公園、上杉家御廟、小野川大黒天、普門院(米沢市)、あやめ公園、はぎ公園、白つつじ公園、野川溪谷と木地山ダム、久保桜、古代の丘(長井市)、熊野大社と双松公園、烏帽子山公園と八幡神社(南陽市)、蛭沢湖と観音岩、亀岡文珠(高島町)、ダリヤ園(川西町)、大宮・子易神社(小国町)、釜の越桜と薬師桜(白鷹町)、白川ダム(飯豊町)

### 《庄内地域》

善宝寺、金峯山、南岳寺、致道館、旧風間家住宅丙申堂、羽黒山、注蓮寺、大日坊、多層民家、荒沢ダム、湯殿山神社、念珠の松庭園、玉川寺、松ヶ丘開墾場(鶴岡市)、飛鳥、本間家旧本邸、旧白崎医院、山居倉庫、海向寺、旧鏡屋、玉簾の滝、松山城址、眺海の森、十二滝～経ヶ蔵ハイキングコース、旧阿部家、山王くらぶ(酒田市)、白狐山光星寺、熊谷神社(庄内町)、十六羅漢岩、三崎公園、旧青山本邸(遊佐町)

---

## 観光道路等（4箇所）

---

### 《村山地域》

蔵王高原ライン、蔵王ライン（山形市）、蔵王エコーライン（上山市）

### 《庄内地域》

鳥海ブルーライン（遊佐町）

---

## 道の駅（17箇所）

---

### 《村山地域》

チェリーランド（寒河江市）、むらやま（村山市）、わくわくランド（天童市）、花笠の里ねまる（尾花沢市）、ぶらっとぴあ（河北町）、月山銘水館（西川町）、おおえ（大江町）

### 《最上地域》

高麗館（戸沢村）

### 《置賜地域》

田沢（米沢市）、たかはた（高畠町）、ぶな茶屋（小国町）、観光やな場（白鷹町）、めざみの里観光物産館（飯豊町）

### 《庄内地域》

月山あさひ博物館、しゃりん（鶴岡市）、いろり火の里（三川町）、ぶらっと（遊佐町）

---

## その他の観光地（136箇所）

---

### 《村山地域》

山形美術館、県立博物館、面白山、文翔館、最上義光歴史館、山形市郷土館、山寺芭蕉記念館、やまがたまると館「紅の蔵」、水の町屋七日町御殿堰、山形県観光物産会館（山形市）、さくらんぼ観光果樹園（寒河江市）、蟹仙洞、斎藤茂吉記念館、上山市観光果樹園、蔵王坊平国設野営場、上山城、リナワールド（上山市）、碁点舟下り、真下慶治記念美術館、最上徳内記念館、最上川三難所そば街道、観光さくらんぼ村（村山市）、天童市観光果樹園、天童高原キャンプ場、天童焼、天童市美術館、出羽桜美術館、天童市将棋資料館、天童ワイン、広重美術館、じゃがらむら、将棋駒関連施設（天童市）、東根市観光果樹園、東の杜資料館（東根市）、芭蕉・清風歴史資料館、花笠高原、おくのほそ道尾花沢そば街道（尾花沢市）、山辺自然休養村、県民の森（山辺町）、児童動物園、紅花資料館、遊蔵（河北町）、志津キャンプ場、弓張平公園、自然と匠の伝承館、月山湖水の文化館、寒河江ダムスポーツ、県立自然博物館、酒蔵資料館（西川町）、朝日自然観、朝日町ワイン城、産直和合（朝日町）、歴史民俗資料館、大石田そば街道（大石田町）

### 《最上地域》

ふるさと歴史センター、さくらんぼ観光果樹園、産直まゆの郷、ヨコタ東北リサイクル・アメニティーセンター（新庄市）、グリーンバレー神室、遊学の森、街並み案内、産直ちょうほう屋（金山町）、川の駅やな茶屋もがみ（最上町）、アユパークふながた、長沢地区小国川多目的広場（舟形町）、歴史民俗資料館（真室川町）、前森高原、エコパーク（鮭川村）

#### 《置賜地域》

天元台(リゾート)、笹野民芸館、東光の酒蔵、さくらんぼ観光果樹園、宮坂考古館、戦国の杜(米沢市)、不伐の森(長井市)、南陽市観光果樹園(南陽市)、安久津八幡神社と郷土資料館、高畠ワイナリー、よねおりかんこうセンター、浜田広介記念館(高畠町)、掬粋工芸館(川西町)、健康の森横根、観光わらび園、白い森交流センター(小国町)、深山和紙振興研究センター、ふるさと森林公園(白鷹町)、どんでん平ゆり園、源流の森(飯豊町)

#### 《庄内地域》

加茂水族館、致道博物館、海洋釣堀、酒造資料館、大宝館、アマゾン民族館、本長漬物蔵、宝物殿、黒川能伝習館、ほのかたらのき台、ふるさとむら宝谷、観光果樹園、横綱柏戸記念館、月山ダム展望台、海の釣堀センター、関川ぬくもり館、足湯カフェ「チットモツィ」、庄内映画村オープンセット、庄内映画村資料館、藤沢周平記念館、庄内観光物産館、東田川文化記念館(鶴岡市)、本間庭園と美術館、酒田市立資料館、土門拳記念館、スワンスケートリンク、蔵探訪館、出羽遊心館、酒田市美術館、夕日の丘キャンプ場、相馬樓、北港緑地展望台、酒田夢の倶楽、さかた海鮮市場、海洋センター、鳥海高原家族旅行村、産直たわわ、めんたま畑、おくりびとNK エージェント、みなと市場(酒田市)、清河八郎記念館、楯山公園と歴史民俗資料館、風車村、カート・ソレイユ、亀の尾の里資料館、あまるめほっとホーム、風車市場(庄内町)、西浜キャンプ場(遊佐町)

## 宿泊旅行統計調査（平成 23 年 1～12 月）の概要

### I 宿泊旅行統計調査の目的等

我が国の宿泊旅行の実態を明らかにし、その結果を今後の観光政策の立案に活用することを目的に統計法（平成 19 年法律第 53 号）に基づく一般統計調査として国土交通省観光庁が実施。

### II 調査結果の概要

- 1 調査対象期間 平成 23 年 1 月から 12 月
- 2 調査対象施設 ホテル、旅館、簡易宿所、会社・団体の宿泊所などの全宿泊施設

調査対象施設数：53,291 施設

| 従業員数 | 0～9 人  | 10～29 人 | 30～99 人 | 100 人～ | 計      |
|------|--------|---------|---------|--------|--------|
| 施設数  | 40,623 | 7,711   | 3,859   | 1,098  | 53,291 |

- 3 回収率

| 区分  | 第 1 四半期 | 第 2 四半期 | 第 3 四半期 | 第 4 四半期 |
|-----|---------|---------|---------|---------|
| 回収率 | 65.0%   | 63.4%   | 63.9%   | 63.8%   |

- 4 集計結果の概要

平成 23 年の延べ宿泊者数は 4 億 1,723 万人泊であり、前年と比べ 3.0%減少した。うち外国人は 1,842 万人泊であり、前年に比べ 34.8%減少した。宿泊者全体に占める外国人の割合は 4.4%である。

月別の延べ宿泊者数は、1 月から 6 月は前年を下回っているが、7 月以降は増加に転じている。また、外国人延べ宿泊者数は 4 月に大きく落ち込み、その後、段階的に回復しつつあるが、依然として前年を下回っている。

- (1) 都道府県別延べ宿泊者数

1 位の東京都が 4,153 万人泊（宿泊者数全体に占めるシェア 10.0%）、2 位の北海道が 2,729 万人泊（同 6.5%）、3 位の大阪府が 2,176 万人泊（同 5.2%）、4 位静岡県 1,941 万人泊（同 4.7%）、5 位長野県 1,938 万人泊（同 4.6%）、上位 5 都道府県の全国でのシェアは 3 割を超している。

- (2) 都道府県別外国人延べ宿泊者数

1 位の東京都が 565 万人泊（外国人延べ宿泊者数全体に占めるシェア 30.7%）、2 位の大阪府が 237 万人泊（同 12.8%）、3 位の北海道が 158 万人泊（同 8.6%）、4 位千葉県 143 万人泊（同 7.8%）、5 位京都府 105 万人泊（同 5.7%）、上位 5 都道府県の全国でのシェアは 6 割強を占めている。

国籍（出身地）別に見ると、1 位が中国（同 16.0%）、2 位が韓国（同 15.0%）、3 位が台湾（同 14.2%）で、上位 3 か国（地域）で全体の 4 割強を占める。

- (3) 宿泊旅行統計における山形県の状況

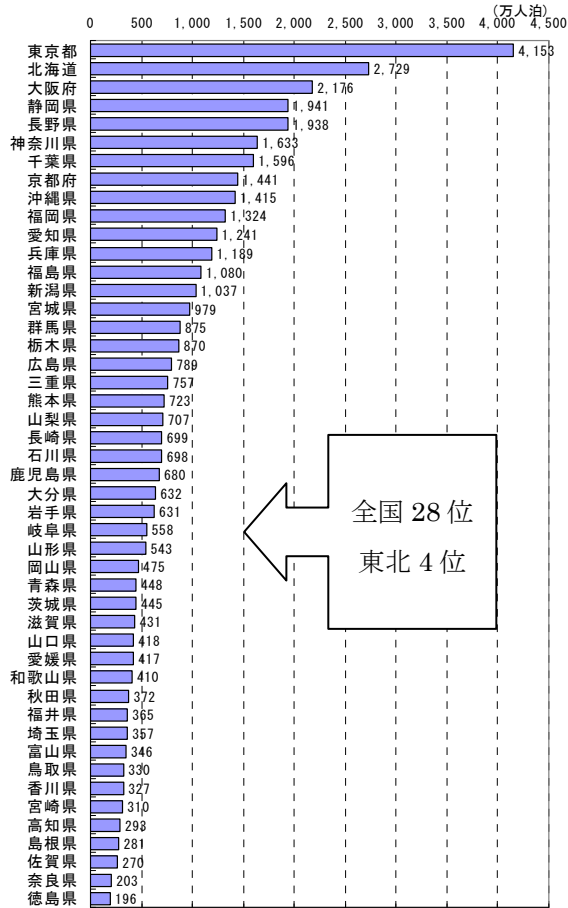
山形県の宿泊者は、543 万人泊であり、前年と比べ 7.1%減少した。うち外国人宿泊者数は 3 万人泊であり、前年に比べ 42.2%減少した。

全国での位置づけは、宿泊者数は、全国 28 位（前年 28 位）、東北 4 位（同 4 位）、外国人宿泊者数は全国 37 位（同 37 位）、東北 2 位（同 6 位）となっている。

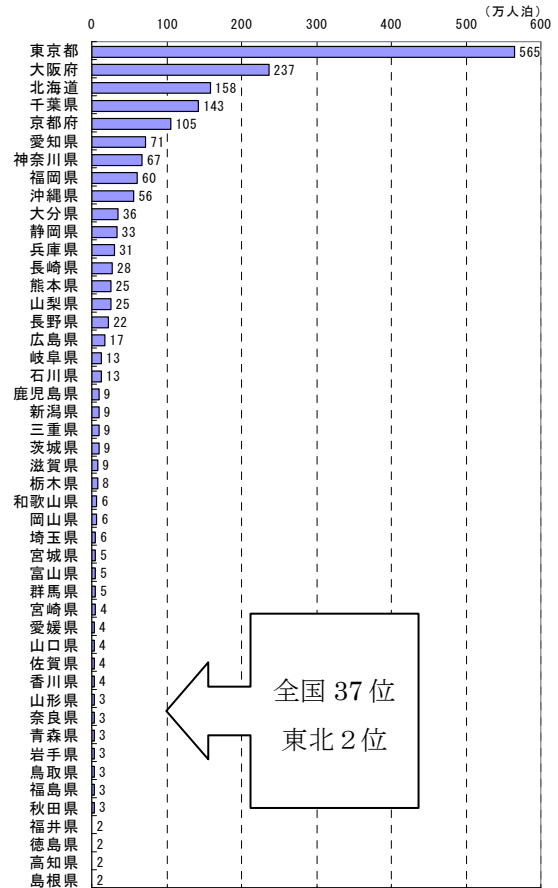
月別の状況を見ると、延べ宿泊者数は、3 月から 6 月に落ち込んだが、その後は持ち直しの傾向が見られるものの、依然として前年を下回っている。外国人宿泊者数は、震災のあった 3 月以降大きな落ち込みが続いている。



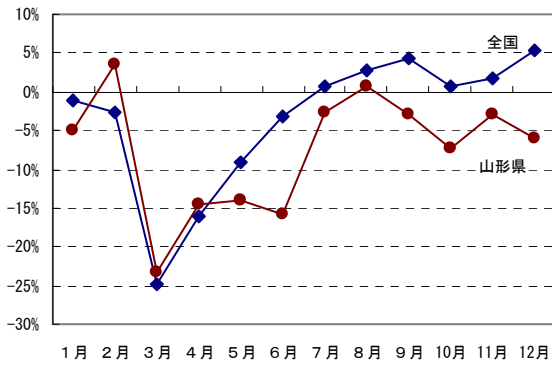
都道府県別延べ宿泊者数（平成 23 年）



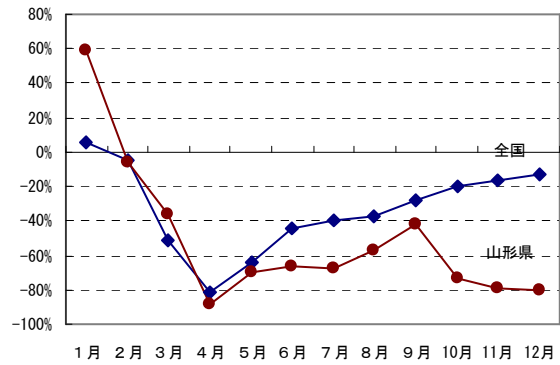
都道府県別外国人延べ宿泊者数（平成 23 年）



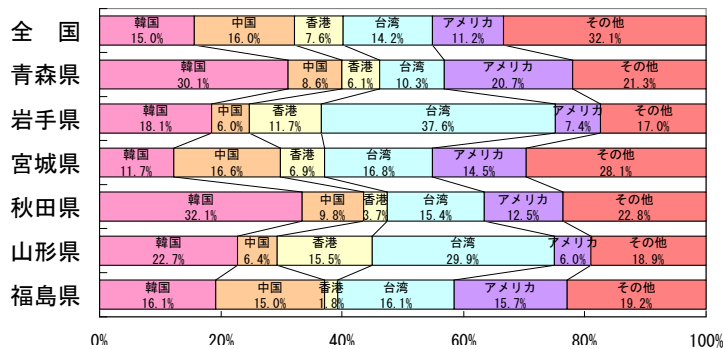
延べ宿泊者数の前年比



外国人延べ宿泊者数の前年比



国籍（出身地）別外国人延べ宿泊者数



※従業員数 10 人以上の施設に対する調査から作成

〈宿泊旅行統計調査の活用における留意点〉  
 ・平成 22 年第 2 四半期（4～6 月調査）から、従業員数 10 人未満の施設も調査対象となったため、経年比較等する場合には、注意が必要です。  
 詳しくは、観光庁HPにてご確認ください。

## 外国人旅行者山形県内受入実績調査（平成 23 年 1～12 月）の概要

### 1 調査方法

県内の宿泊施設や立寄箇所のうち、外国人旅行者の入り込みが見込まれる宿泊施設 98 施設及び立寄 11 箇所へのアンケート調査

### 2 調査結果

受入延人数 40,561 人（前年比 48.4%、43,161 人減）

- ・ 1 月～2 月 32,201 人（前年同期比 82.9%、6,628 人減）
- ・ 3 月～12 月 8,360 人（前年同期比 18.6%、36,533 人減）

1 月から 2 月にかけては、スキー旅行需要の増加等に伴い、韓国や豪州からの入込数が大きく増加したものの、本県への入込数が最も多い台湾において、旧正月休暇期間が短かったことや航空運賃の上昇などにより減少した。3 月以降は、東日本大震災及び原発事故の影響や歴史的な円高の進行等により大きく減少し、全体として前年比 48.4%の 40,561 人となった。

#### （1）台湾

受入延人数 23,271 人（前年比 40.1%、34,708 人減）

- ・ 1 月～2 月 20,153 人（前年同期比 64.9%、10,914 人減）
- ・ 3 月～12 月 3,118 人（前年同期比 11.6%、23,794 人減）

1 月から 2 月にかけては、旧正月期間が前年より短かったことや航空運賃の上昇、この期間のチャーター便が減ったことにより減少した。3 月以降については、円高に加え、震災及び原発事故発生後に台湾政府外交部より発出されていた退避勧告が 6 月中旬まで解除されなかったことや秋季のチャーター便が原発事故の懸念により運航されなかったこともあり大きく減少し、全体として前年比 40.1%の 23,271 人となった。

#### （2）韓国

受入延人数 6,902 人（前年比 95.2%、348 人減）

- ・ 1 月～2 月 5,513 人（前年同期比 258.8%、3,383 人増）
- ・ 3 月～12 月 1,389 人（前年同期比 27.1%、3,731 人減）

1 月から 2 月にかけては、テレビショッピングを活用した冬季山形商品の造成、仙台空港定期便を利用したスキーツアー客などの増加により大きく増加した。3 月以降は震災及び原発事故の影響や円高などにより減少し、全体として前年比 95.2%の 6,902 人となった。

#### （3）香港

受入延人数 3,884 人（前年比 42.2%、5,327 人減）

- ・ 1 月～2 月 3,334 人（前年同期比 89.3%、400 人減）
- ・ 3 月～12 月 550 人（前年同期比 10.0%、4,927 人減）

1 月から 2 月にかけては、仙台空港への冬季の季節運航便就航により、本県を含む旅行商品が造成され、年初は増加傾向にあったが、円高などの影響を受け減少した。3 月以降は、震災及び原発事故の影響や史上最高水準の円高などにより大きく減少し、全体として前年比 42.2%の 3,884 人となった。

平成23年 外国人旅行者県内受入実績調査結果

調査対象期間:平成23年1月～12月

調査対象施設:県内宿泊施設98施設、立寄11箇所

(1)国別内訳

(単位:人)

|         | 合計            | 台湾            | 韓国           | 香港           | 中国(香港除く)     | アメリカ         | オーストラリア       | タイ           | シンガポール       | その他          |
|---------|---------------|---------------|--------------|--------------|--------------|--------------|---------------|--------------|--------------|--------------|
| 宿泊者数    | 25,192        | 9,883         | 6,179        | 3,433        | 980          | 1,102        | 1,493         | 80           | 247          | 1,795        |
| 立寄者数    | 15,369        | 13,388        | 723          | 451          | 230          | 118          | 0             | 76           | 55           | 328          |
| 合計(延人数) | <b>40,561</b> | <b>23,271</b> | <b>6,902</b> | <b>3,884</b> | <b>1,210</b> | <b>1,220</b> | <b>1,493</b>  | <b>156</b>   | <b>302</b>   | <b>2,123</b> |
| H22年受入数 | 83,722        | 57,979        | 7,250        | 9,211        | 1,744        | 2,261        | 791           | 523          | 663          | 3,300        |
| 対前年同期比  | <b>48.4%</b>  | <b>40.1%</b>  | <b>95.2%</b> | <b>42.2%</b> | <b>69.4%</b> | <b>54.0%</b> | <b>188.7%</b> | <b>29.8%</b> | <b>45.6%</b> | <b>64.3%</b> |

(2)受入地域別内訳

|    | 合計     | 台湾     | 韓国    | 香港    | 中国(香港除く) | アメリカ | オーストラリア | タイ  | シンガポール | その他   |
|----|--------|--------|-------|-------|----------|------|---------|-----|--------|-------|
| 村山 | 30,659 | 16,361 | 5,719 | 3,579 | 840      | 839  | 1,477   | 154 | 270    | 1,420 |
| 最上 | 3,343  | 2,631  | 455   | 63    | 7        | 0    | 0       | 2   | 25     | 160   |
| 置賜 | 1,648  | 1,162  | 71    | 103   | 50       | 197  | 0       | 0   | 7      | 58    |
| 庄内 | 4,911  | 3,117  | 657   | 139   | 313      | 184  | 16      | 0   | 0      | 485   |

※参考:前年の調査結果

○平成22年(1月～12月)

|         | 合計     | 台湾     | 韓国     | 香港     | 中国(香港除く) | アメリカ   | オーストラリア | タイ    | シンガポール | その他   |
|---------|--------|--------|--------|--------|----------|--------|---------|-------|--------|-------|
| 宿泊者数    | 40,049 | 20,240 | 6,303  | 6,519  | 1,093    | 1,938  | 776     | 188   | 423    | 2,569 |
| 立寄者数    | 43,673 | 37,739 | 947    | 2,692  | 651      | 323    | 15      | 335   | 240    | 731   |
| 合計(延人数) | 83,722 | 57,979 | 7,250  | 9,211  | 1,744    | 2,261  | 791     | 523   | 663    | 3,300 |
| 対前年比    | 139.5% | 131.3% | 210.8% | 191.1% | 141.4%   | 163.8% | 210.4%  | 76.7% | 114.7% | 98.4% |

○平成21年(1月～12月)

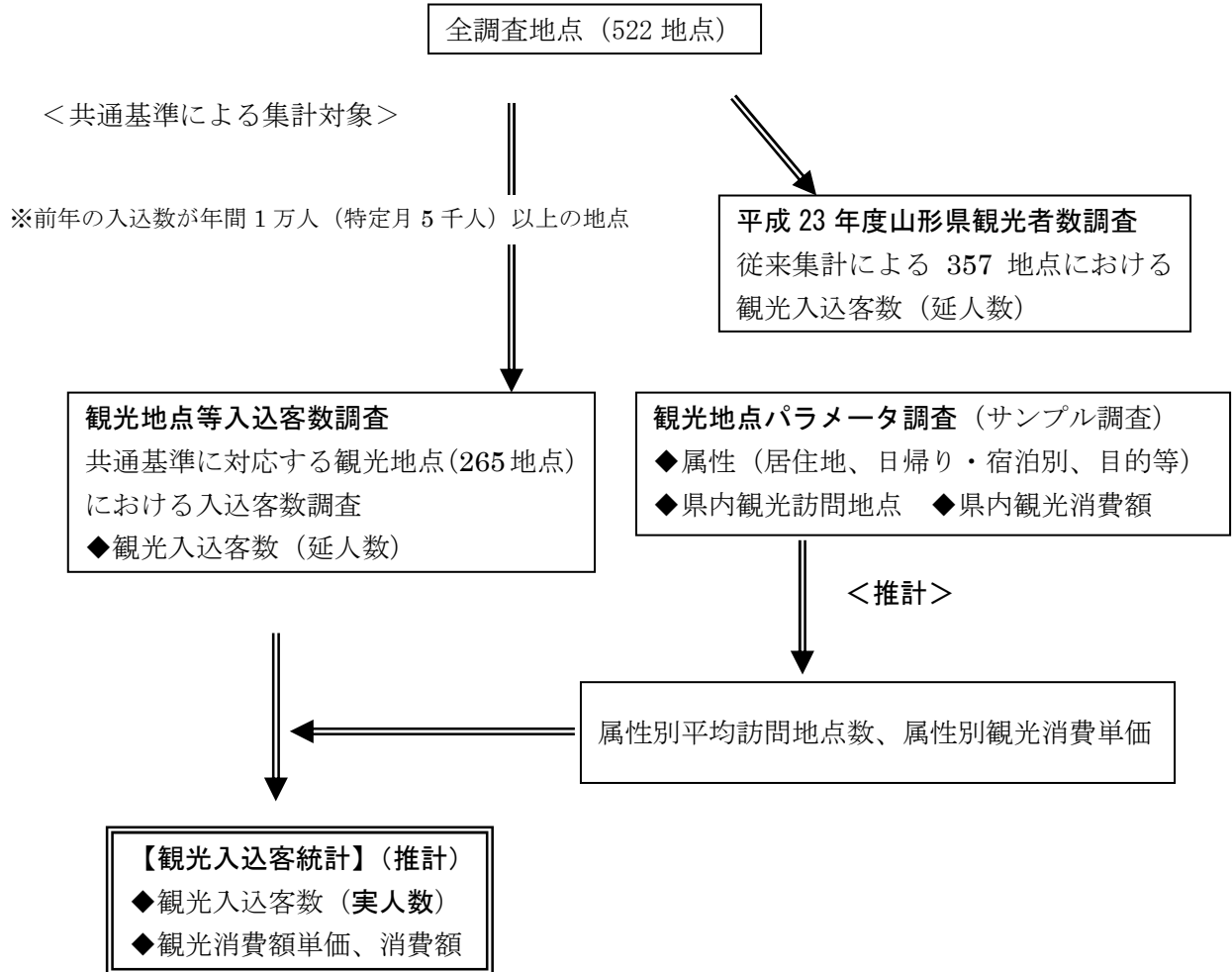
|         | 合計     | 台湾     | 韓国    | 香港    | 中国(香港除く) | アメリカ  | オーストラリア | タイ     | シンガポール | その他    |
|---------|--------|--------|-------|-------|----------|-------|---------|--------|--------|--------|
| 宿泊者数    | 25,981 | 14,905 | 2,612 | 3,332 | 813      | 760   | 352     | 188    | 424    | 2,595  |
| 立寄者数    | 34,048 | 29,264 | 827   | 1,488 | 420      | 620   | 24      | 494    | 154    | 757    |
| 合計(延人数) | 60,029 | 44,169 | 3,439 | 4,820 | 1,233    | 1,380 | 376     | 682    | 578    | 3,352  |
| 対前年比    | 85.7%  | 95.9%  | 43.7% | 59.3% | 62.6%    | 79.0% | 139.3%  | 135.3% | 153.3% | 106.1% |

## 観光入込客統計に関する共通基準に基づく調査（平成 23 年 1～12 月）の概要

### 1 調査の目的

都道府県における観光入込客に関する統計について、調査項目の定義、調査方法、推計方法等に関する基準を共通化し、都道府県が相互に比較可能な信頼性の高い統計を作成する。

### 2 実施方法



### 3 調査結果

#### (1) 観光入込客数 (実)・観光消費額単価・観光消費額 (山形県・日本人・観光目的)

| 平成23年    | ①観光入込客数 (千人回) |       |       |       | ②観光消費額単価 (円/人回) |       |        |       | ③観光消費額 (百万円) |        |        |        |
|----------|---------------|-------|-------|-------|-----------------|-------|--------|-------|--------------|--------|--------|--------|
|          | 県内            |       | 県外    |       | 県内              |       | 県外     |       | 県内           |        | 県外     |        |
|          | 宿泊            | 日帰り   | 宿泊    | 日帰り   | 宿泊              | 日帰り   | 宿泊     | 日帰り   | 宿泊           | 日帰り    | 宿泊     | 日帰り    |
| 1-3 月期   | 211           | 1,246 | 307   | 1,181 | 16,878          | 5,226 | 18,167 | 7,517 | 3,570        | 6,509  | 5,568  | 8,879  |
| 4-6 月期   | 195           | 1,047 | 314   | 1,764 | 22,336          | 3,477 | 17,364 | 6,138 | 4,351        | 3,639  | 5,455  | 10,829 |
| 7-9 月期   | 333           | 1,824 | 572   | 2,363 | 12,665          | 3,531 | 18,514 | 7,460 | 4,220        | 6,441  | 10,594 | 17,630 |
| 10-12 月期 | 319           | 905   | 372   | 1,573 | 17,101          | 3,752 | 21,222 | 4,681 | 5,460        | 3,396  | 7,890  | 7,361  |
| 暦年       | 1,059         | 5,022 | 1,565 | 6,881 | 16,623          | 3,980 | 18,859 | 6,496 | 17,601       | 19,985 | 29,507 | 44,699 |

留意事項

- (1) 観光地点等入込客数調査、観光地点パラメータ調査及び宿泊旅行統計調査（観光庁提供）をもとに推計した数値です（行祭事・イベントを除く）。
- (2) ①観光入込客数は実人数であり、観光地点等ごとの重複を除いた数値であり、1人の観光入込客が当該都道府県内の複数の観光地点を訪れたとしても、1人回と数えます。
- (3) ②観光消費額単価（円/人・回）は、観光入込客1人の1回の旅行における観光消費額を指します。
- (4) ①観光入込客数と②観光消費額単価を掛け合わせることで、③観光消費額が算出されます。
- (5) 観光地点パラメータ調査において、サンプル数が無かったものについては「-」表記としています。
- (6) 「①観光入込客数」における500人回未満、「③観光消費額」における500千円未満のものについては「0」表記としています。

(2) 観光入込客数(実)・観光消費額単価・観光消費額(山形県・日本人・ビジネス目的)

| 平成23年   | ①観光入込客数(千人回) |     |       |     | ②観光消費額単価(円/人回) |       |        |        | ③観光消費額(百万円) |     |        |       |
|---------|--------------|-----|-------|-----|----------------|-------|--------|--------|-------------|-----|--------|-------|
|         | 県内           |     | 県外    |     | 県内             |       | 県外     |        | 県内          |     | 県外     |       |
|         | 宿泊           | 日帰り | 宿泊    | 日帰り | 宿泊             | 日帰り   | 宿泊     | 日帰り    | 宿泊          | 日帰り | 宿泊     | 日帰り   |
| 1-3月期   | 88           | 2   | 198   | 7   | -              | 2,000 | 15,625 | 2,379  | -           | 4   | 3,093  | 16    |
| 4-6月期   | 97           | -   | 233   | 3   | -              | -     | 13,565 | 3,988  | -           | -   | 3,161  | 14    |
| 7-9月期   | 121          | 61  | 381   | 1   | 16,000         | 213   | 3,942  | 4,000  | 1,933       | 13  | 1,501  | 5     |
| 10-12月期 | 121          | -   | 282   | 9   | 25,900         | -     | 16,111 | 11,267 | 3,140       | -   | 4,542  | 101   |
| 暦年      | 427          | 63  | 1,093 | 564 | 20,958         | 269   | 11,245 | 6,650  | 8,950       | 17  | 12,296 | 3,751 |

留意事項

- 観光地点等入込客数調査、観光地点パラメータ調査及び宿泊旅行統計調査(観光庁提供)をもとに推計した数値です(行祭事・イベントを除く)。
- 日帰りについては、観光地点パラメータ調査により把握されるビジネス客が対象となるため、ビジネス兼観光の値となり、必要十分なサンプル数を確保できない場合があります。誤差が大きい数値となっている可能性があります。
- ①観光入込客数は実人数であり、観光地点等ごとの重複を除いた数値であり、1人の観光入込客が当該都道府県内の複数の観光地点を訪れたとしても、1人回と数えます。
- ②観光消費額単価(円/人・回)は、観光入込客1人の1回の旅行における観光消費額を指します。
- ①観光入込客数と②観光消費額単価を掛け合わせることで、③観光消費額が算出されます。
- 観光地点パラメータ調査において、サンプル数が無かったものについては「-」表記としています。
- 「①観光入込客数」における500人回未満、「③観光消費額」における500千円未満のものについては「0」表記としています。
- 県外・日帰りの入込数は、観光庁統計をもとに算出した年間値と置き換えているため、四半期毎の集計と数字が一致しません。

(3) 観光入込客数(実)・観光消費額単価・観光消費額(山形県・訪日外国人)

| 平成23年   | ①観光入込客数(千人回) |     |    |     | ②観光消費額単価(円/人回) |       |        |       | ③観光消費額(百万円) |     |     |     |
|---------|--------------|-----|----|-----|----------------|-------|--------|-------|-------------|-----|-----|-----|
|         | 県内           |     | 県外 |     | 県内             |       | 県外     |       | 県内          |     | 県外  |     |
|         | 宿泊           | 日帰り | 宿泊 | 日帰り | 宿泊             | 日帰り   | 宿泊     | 日帰り   | 宿泊          | 日帰り | 宿泊  | 日帰り |
| 1-3月期   | 7            | 1   | 2  | -   | 33,634         | 8,109 | 31,018 | 8,109 | 228         | 10  | 77  | -   |
| 4-6月期   | 1            | -   | 1  | -   | 24,817         | 7,725 | 56,085 | 5,792 | 25          | -   | 56  | -   |
| 7-9月期   | 1            | 6   | 1  | -   | 38,417         | 7,011 | 65,453 | 7,373 | 41          | 39  | 76  | -   |
| 10-12月期 | 1            | -   | 1  | -   | 44,461         | 6,908 | 76,685 | 8,375 | 43          | -   | 90  | -   |
| 暦年      | 10           | 7   | 6  | -   | 34,313         | 7,216 | 51,400 | -     | 337         | 49  | 299 | -   |

留意事項

- 観光地点等入込客数調査、観光地点パラメータ調査及び宿泊旅行統計調査(観光庁提供)、訪日外国人の消費額単価(観光庁提供)をもとに推計した数値です(行祭事・イベントを除く)。
- 観光地点パラメータ調査にて必要十分なサンプル数を確保できない場合があります。誤差が大きい数値となっている可能性があります。
- 訪日外国人の消費額単価については、観光庁提供データと都道府県パラメータ調査を比較し、サンプル数の多いデータから推計しています。
- ①観光入込客数は実人数であり、観光地点等ごとの重複を除いた数値であり、1人の観光入込客が当該都道府県内の複数の観光地点を訪れたとしても、1人回と数えます。
- ②観光消費額単価(円/人・回)は、観光入込客1人の1回の旅行における観光消費額を指します。
- ①観光入込客数と②観光消費額単価を掛け合わせることで、③観光消費額が算出されます。
- 観光地点パラメータ調査において、サンプル数が無かったものについては「-」表記としています。
- 「①観光入込客数」における500人回未満、「③観光消費額」における500千円未満のものについては「0」表記としています。

(4) 観光地点数、行祭事・イベント数(平成23年10月1日現在)

(地点数)

| 平成23年 | 総計  | 観光地点計 | 観光地点 |       |       |               |       | 行祭事・イベント |     |
|-------|-----|-------|------|-------|-------|---------------|-------|----------|-----|
|       |     |       | 自然   | 歴史・文化 | 温泉・健康 | スポーツ・レクリエーション | 都市型観光 |          | その他 |
|       | 353 | 265   | 36   | 76    | 51    | 58            | 22    | 22       | 88  |

留意事項

観光地点とは、次の①～③の要件を満たす地点であり、行祭事・イベントについては、②及び③を満たした地点数です。

(共通基準要件)

- ①月1回以上の頻度で訪問する人数の割合が半分未満と判断される地点
- ②入込客数が適切に把握できる地点
- ③前年の入込客数が、年間1万人以上もしくは前年の特定月の入込客数が5千人以上である地点

(5) 観光地点数、行祭事・イベント別観光入込客数(山形県・延べ)

(千人)

| 平成23年   | 総計     | 観光地点計  | 観光地点  |       |       |               |       | 行祭事・イベント |       |
|---------|--------|--------|-------|-------|-------|---------------|-------|----------|-------|
|         |        |        | 自然    | 歴史・文化 | 温泉・健康 | スポーツ・レクリエーション | 都市型観光 |          | その他   |
| 1-3月期   | 6,386  | 5,492  | 219   | 1,136 | 1,823 | 806           | 475   | 1,032    | 894   |
| 4-6月期   | 9,228  | 8,045  | 920   | 1,804 | 1,567 | 948           | 813   | 1,994    | 1,183 |
| 7-9月期   | 14,730 | 11,088 | 1,299 | 2,567 | 2,229 | 1,541         | 951   | 2,502    | 3,642 |
| 10-12月期 | 8,565  | 7,528  | 514   | 1,801 | 2,055 | 587           | 846   | 1,725    | 1,036 |
| 暦年      | 38,908 | 32,153 | 2,952 | 7,308 | 7,674 | 3,882         | 3,085 | 7,253    | 6,755 |

留意事項

- 観光地点及び行祭事・イベントの入込客数を共通基準における施設の分類別に集計した数値です。
- 上記は延べの人数であり、観光地点数ごとの重複を含んでいます。



---

## 平成 2 3 年度山形県観光者数調査

---

印刷・発行 平成 2 4 年 8 月

編集・発行 山形県

商工労働観光部観光経済交流局観光交流課

〒990-8570 山形市松波二丁目 8 番 1 号

TEL 023-630-2104

<http://www.pref.yamagata.jp/>

---