

令和2年

酒田港統計年報



山形県港湾事務所

目 次

例 言	2
沿 革	3
主要統計グラフ	
1. 入港船舶年次別比較表	9
2. 入港船舶比較表	9
3. 海上出入貨物年次別比較表	10
4. 海運貨物総括表	10
5. 輸出入貨物品種別表	11
6. 移出入貨物品種別表	11
7. 輸出入貨物国別取扱量（重量）	12
8. 移出入貨物都道府県別取扱量（重量）	13
9. 国際コンテナ貨物国別取扱量（数量）	14
10. 国際コンテナ貨物品種別表	15
11. コンテナ取扱量年次別比較表	15
第一章 入 港 船 舶	
1. 入港船舶年次別表	19
2. 入港船舶月別表	20
3. 入港船舶階級別表	21
4. 入港船舶階級別月別表	22
5. 入港最大船舶月別表	24
6. 外航船国籍別入港隻数	24
7. 船舶乗降人員月別表（酒田⇔飛島 定期航路）	24
第二章 海 運 貨 物	
1. 輸移出入貨物年次別表	27
2. 輸移出入貨物月別表	29
3. 輸移出貨物品種別表	30
4. 輸移入貨物品種別表	32
5. 品種別外国貿易表	34
6. 品種別内国貿易表	44
7. 国別外国貿易表	47
8. 都道府県別内国貿易表	56
9. 木材輸入状況	59
第三章 施設利用状況	
1. 係留施設の状況（－ 4.5m 以上）	63
2. 入港船舶施設別階級別利用状況（－ 4.5m 以上）	64
3. 輸移出貨物施設別品種別取扱状況	66
4. 輸移入貨物施設別品種別取扱状況	67
第四章 コンテナ貨物取扱状況	
1. コンテナ貨物年次別表（重量）（数量）	71
2. コンテナ貨物月別表（重量）（数量）	72
3. コンテナ貨物品種別表（重量）	73
4. コンテナ貨物品種別表（数量）	74
※資料	
港湾統計に用いる品種分類表	75

例 言

1. この統計年報は、統計法に基づく港湾調査規則（昭和26年3月10日運輸省令第13号）により、酒田港と内外諸港との間に入り出した船舶及び貨物等について調査収集した資料を集約したものです。
2. 調査期間は、令和2年1月から同年12月までの1年間です。
3. 入港船舶は、積載貨物の有無にかかわらず総トン数5トン以上の船舶を調査対象としています。
4. 貨物数量は、原則として「フレート・トン」によります。すなわち、容積は1.133m³（40立方フィート）、重量は1,000kgをもって1トンとし、容積又は重量においていずれか大なる方をもって計算することを原則としています。ただし、上記の原則によらない貨物は商慣習によります（下表参照）。
5. 貨物の品種分類は、「港湾統計に用いる品種分類」によります（巻末資料参照）。
6. 数字の単位未満は、四捨五入で処理してあるため、合計の数値とその内訳の計が必ずしも一致しない場合があります。

品 種	換 算 率
油類及びその他の液体（飲料水を含む。ばら積みのものであって容器入りを除く。）	1m ³ = 1,000ℓ = 1 トン
米穀類、セメント、肥料（ばら積み、袋入り共）	1,000kg = 1 トン
木材類 原木 製材	0.835m ³ （3石） = 1 トン 1.133m ³ （4石） = 1 トン
漁獲物（ばら積み、魚箱入り共）	1,000kg = 1 トン
容器入りのもの（空のものを含む。） ドラム缶 石油缶 1.8ℓ（1升）入りびん 10本箱入り	4本 = 1 トン 40個 = 1 トン 20個 = 1 トン
砂、砂利（重量を実測しない場合） 砂 碎石 砂利	6m ³ （1立方坪） = 10.0 トン 6m ³ （1立方坪） = 9.6 トン 6m ³ （1立方坪） = 13.0 トン
動 物（ばら積みの場合） 牛馬 大 " 小	1頭 = 1 トン 3頭 = 1 トン
石 材 軽 石	1m ³ = 2.7 トン 1m ³ = 0.9 トン

- 本書についてのお問い合わせは、山形県港湾事務所港湾振興室まで御連絡下さい。
〒998-0036 山形県酒田市船場町二丁目5番15号 TEL: 0234-26-5634（直通）
- 本書から抜粋又は新たな資料を作成して利用する場合は、「令和2年酒田港統計年報から抜粋（又は作成）」と記載願います。

沿 革

酒田港は最上川の河口に発達した港湾であり、古くから日本海沿岸や内陸河川交通の要衝として栄えてきた。特に江戸時代の1672（寛文12）年、河村瑞賢により西廻り航路が開拓されると酒田港は飛躍的に繁栄した。当時の港町には数多くの豪商が軒を連ねており、中でも井原西鶴の「日本永代蔵」に北国一の米の買い入れ問屋と紹介された鑑屋、日本一の地主として讃えられた本間家等は湊町酒田の象徴として全国にその名を知られている。

河口港として発達した酒田港は最上川下流部にあったため、乱流が甚だしく、また洪水による流出土砂のため、港口の水深維持が困難であった。このため明治以降、帆船から汽船の時代になり、船舶が大型化するにつれて、港の利用度は低下し、衰微を免れなかった。1884（明治17）年、政府は最上川航路の改良を目的とした治水工事を実施し、河口の安定と流路の整正を図ったため、一時的に利用度は持ち直した。しかし大正に入ると、相次ぐ鉄道の開通により陸上交通が盛んになり、再び港勢は衰えが見られた。

1917（大正6）年、内務省が最上川改修の附帯事業として河海分離工事を実施すると、酒田港は近代港湾に生まれ変わった。近代設備の整った酒田港は、1929（昭和4）年に第二種重要港湾に指定されて以降、戦後の1948（昭和23）年には開港場の指定を受け、1951（昭和26）年の港湾法施行とともに重要港湾となった。

さらに本港地区の取扱貨物量の増大と新たな工業用地の確保のため、1970（昭和45）年に北港地区の建設に着手、1974（昭和49）年には第一船が入港し、北港の開港式典が行われた。

1992（平成4）年には中国黒龍江省との新航路「東方水上シルクロード」の開設、1995（平成7）年には韓国釜山港との定期コンテナ航路が開設された。また、2000（平成12）年からはコンテナクレーンやCFS上屋を備えた国際ターミナルが供用を開始するなど、環日本海時代に向けた設備の充実を図った。

近年は2003（平成15）年に国土交通省の「総合静脈物流拠点港（リサイクルポート）」に指定され、北港地区を中心にリサイクル関連企業の立地・稼働が進み、2011（平成23）年には「日本海側拠点港（リサイクル貨物）」にも選定された。酒田港周辺では風力発電や太陽光発電、バイオマス発電施設の建設・稼働も続いており、再生可能エネルギーの集積が進んでいる。また港湾機能についても、国際コンテナターミナルの岸壁延伸など、貨物量の増大に対応した整備が進められており、今後の更なる発展が期待されている。

1929（昭和4）年7月3日	第二種重要港湾に指定
1932（昭和7）年5月31日	酒田港河海分離工事完成
1933（昭和8）年5月17日	内務省酒田港修築事務所設置
1937（昭和12）年4月1日	山形県酒田港務所設置
1944（昭和19）年6月1日	東北海運局酒田支局設置
1947（昭和22）年9月15日	酒田税関支署設置
1948（昭和23）年1月1日	開港場指定
1948（昭和23）年5月1日	酒田海上保安部設置
1950（昭和25）年5月31日	港湾法（法律第218号）制定
1951（昭和26）年1月19日	港湾法により重要港湾に指定
1952（昭和27）年1月15日	酒田港及び附近路の安全宣言
1952（昭和27）年7月1日	出入国管理指定
1953（昭和28）年3月20日	山形県が港湾管理者となる
1953（昭和28）年5月15日	山形県告示第325号により港湾区域を指定
1954（昭和29）年8月25日	運輸省告示第379号により甲種港湾に指定
1954（昭和29）年11月5日	港湾計画会議による計画決定
1957（昭和32）年2月14日	農林省令第9号により植物防疫港に指定
1957（昭和32）年7月1日	仙台入国管理事務所酒田港出張所設置
1958（昭和33）年3月29日	建設省告示第679号により酒田港臨港地区指定

1959 (昭和34)	年 5 月 19 日	山形県告示第388号により港湾区域改定
1960 (昭和35)	年 4 月 1 日	山形県酒田港務所を山形県酒田港管理事務所と改称
1960 (昭和35)	年 10 月 1 日	新潟検疫所酒田出張所設置
1960 (昭和35)	年 10 月 1 日	厚生省告示第296号により検疫区域を指定
1962 (昭和37)	年 3 月 30 日	山形県告示第525号により海岸保全区域指定
1962 (昭和37)	年 3 月 31 日	1万トン岸壁バース竣工・同年4月2日バース建設着工 ・昭和40年3月完成
1963 (昭和38)	年 11 月 1 日	酒田港植物防疫官事務所開設
1964 (昭和39)	年 8 月 20 日	大蔵省告示第368号により木材整理場29,458㎡が保税地域に指定
1964 (昭和39)	年 12 月 1 日	模型水平引込クレーン完成 (大浜ふ頭第1岸壁)
1965 (昭和40)	年 4 月 7 日	山形県告示第330号により港湾隣接地域指定
1965 (昭和40)	年 5 月 1 日	袖岡ふ頭5,000トン岸壁建設着工・昭和44年3月3日バース完成
1966 (昭和41)	年 3 月 28 日	港湾審議会第26回計画部会で酒田港拡張計画決定
1967 (昭和42)	年 9 月 1 日	横浜植物防疫所酒田出張所設置
1969 (昭和44)	年 4 月 1 日	山形県酒田港管理事務所及び山形県鼠ヶ関港・加茂港工事事務所を廃止統合し山形県庄内支庁建設部港湾事務所を新設
1969 (昭和44)	年 5 月 26 日	山形県告示第529号により港湾隣接地域追加指定
1969 (昭和44)	年 6 月 15 日	酒田港石油基地さん橋建設着工・同年9月14日竣工
1969 (昭和44)	年 8 月 27 日	財団法人山形県土地開発公社設置 (酒田支社)
1969 (昭和44)	年 12 月 26 日	山形県告示第1318号により酒田港臨港地区追加指定
1970 (昭和45)	年 4 月 1 日	東ふ頭5,000トン岸壁建設着工・昭和47年3月2日バース完成
1970 (昭和45)	年 8 月 4 日	酒田北港建設起工式
1970 (昭和45)	年 8 月 18 日	酒田港湾審議会第43回計画部会で酒田港港湾改訂計画決定
1971 (昭和46)	年 4 月 1 日	山形県庄内支庁建設部港湾事務所を山形県臨海地域開発建設事務所及び山形県庄内支庁建設部港湾課と分離し改称
1971 (昭和46)	年 5 月 1 日	山形県酒田海洋センター開館
1972 (昭和47)	年 7 月 25 日	酒田港開港300年記念式典 (西廻り航路開設を基準年として)
1973 (昭和48)	年 3 月 31 日	財団法人山形県土地開発公社を山形県土地開発公社と改組 (酒田支社)
1973 (昭和48)	年 4 月 1 日	山形県臨海地域開発建設事務所を山形県酒田臨海地域開発建設事務所及び山形県酒田港管理事務所と分離し改称
1973 (昭和48)	年 9 月 5 日	埋立地南護岸及び北防波堤663m完成し北港浚渫始まる
1974 (昭和49)	年 11 月 1 日	北港古湊ふ頭第3号岸壁完成第1船入港 (ソ連船SIBIRTSV0号) 酒田北港開港式典
1974 (昭和49)	年 11 月 1 日	西ふ頭大浜陸橋開通
1975 (昭和50)	年 12 月 22 日	港湾審議会第71回計画部会で酒田港港湾計画一部変更 (防波堤) 決定
1977 (昭和52)	年 3 月 25 日	港湾審議会第77回計画部会で酒田港港湾計画一部変更 (漁港区) 決定
1978 (昭和53)	年 3 月 31 日	北港古湊ふ頭第2号岸壁完成
1978 (昭和53)	年 12 月 15 日	港湾審議会第84回計画部会で酒田港港湾計画一部変更 (土地処分地) 決定
1979 (昭和54)	年 7 月 21 日	北防波堤計画延長2,000m達成
1980 (昭和55)	年 5 月 27 日	北港50,000トン岸壁着工
1981 (昭和56)	年 4 月 1 日	仙台入国管理事務所酒田港出張所を仙台入国管理局酒田港出張所に改編
1982 (昭和57)	年 4 月 1 日	山形県酒田臨海地域開発建設事務所廃止
1982 (昭和57)	年 8 月 11 日	港湾審議会第99回計画部会で酒田港港湾改訂計画決定
1983 (昭和58)	年 3 月 28 日	山形県告示第494号により港湾区域の一部改訂
1983 (昭和58)	年 3 月 29 日	古湊ふ頭第1号岸壁 (50,000トン) 完成
1983 (昭和58)	年 11 月 22 日	地域港湾審議会酒田港港湾計画一部変更 (軽易変更) 決定
1984 (昭和59)	年 6 月 14 日	北港5万トン体制完了 5万トン級石炭船「サージョン・フィッシャー号」入港
1984 (昭和59)	年 9 月 17 日	内航コンテナ船「雷鳥丸」(993トン) 就航
1984 (昭和59)	年 10 月 31 日	西ふ頭-5.5m (2,000トン) 岸壁2バース完成
1984 (昭和59)	年 11 月 1 日	酒田港 (北港地区) 開港10周年記念式典
1985 (昭和60)	年 7 月 21 日	北第2防波堤第1号ケーソン据付け

1986 (昭和61)	年 4 月 1 日	山形県酒田港管理事務所及び山形県庄内支庁建設部港湾課を廃止統合し山形県庄内支庁建設部港湾事務所を新設
1987 (昭和62)	年 4 月 14 日	山形県告示第 516 号により臨港地区の追加
1987 (昭和62)	年 7 月 25 日	臨港道路大浜宮海線開通
1988 (昭和63)	年 4 月 1 日	酒田港ポートルネッサンス21調査開始
1989 (平成元)	年 6 月 1 日	日本海初の双胴船「ニューとびしま」就航
1989 (平成元)	年 12 月 1 日	波エネルギー吸収型防波堤実証試験 (ケーソン据付け、発電、各種計測開始)
1990 (平成 2)	年 5 月 15 日	山形県告示第 653 号により臨港地区の一部変更
1991 (平成 3)	年 5 月 1 日	山形県が管理する港湾の臨港地区内の分区における構築物の規制に関する条例施行
1992 (平成 4)	年 8 月 3 日	酒田港開港 500 年記念式典 (袖之浦から対岸の酒田への移転を基準年として)
1992 (平成 4)	年 8 月 4 日	中国黒龍江省との間に、日本海新航路「東方水上シルクロード」開設第 1 船入港 (中国船、キュージャン号)
1993 (平成 5)	年 3 月 26 日	港湾審議会第 144 回計画部会で酒田港港湾計画の改定決定
1993 (平成 5)	年 3 月 31 日	北港宮海ふ頭第 5 号岸壁完成
1994 (平成 6)	年 4 月 1 日	家畜伝染病予防法に基づく指定検疫物の輸入港指定
1994 (平成 6)	年 8 月 1 日	北港開港 20 周年記念式典
1994 (平成 6)	年 10 月 27 日	西ふ頭上屋 (一般 保税 くん蒸) 完成
1995 (平成 7)	年 4 月 1 日	北港宮海ふ頭第 4 号岸壁完成
1995 (平成 7)	年 5 月 9 日	酒田港国際定期コンテナ航路開設
1995 (平成 7)	年 8 月 24 日	TSL 実験船「飛翔」寄港
1995 (平成 7)	年 11 月 11 日	コンテナ用フォークリフト供用開始
1997 (平成 9)	年 12 月 18 日	臨港道路大浜宮海線国道 7 号交差開通
1998 (平成 10)	年 3 月 31 日	宮海ふ頭上屋 (一般) 完成
1998 (平成 10)	年 3 月 31 日	廃油処理施設改築完成
1998 (平成 10)	年 9 月 18 日	酒田港国際定期コンテナ航路週 2 便化
1999 (平成 11)	年 3 月 30 日	臨港道路大浜袖岡線 (高質化) 開通
1999 (平成 11)	年 3 月 31 日	北港宮海ふ頭第 3 号岸壁完成
2000 (平成 12)	年 4 月 22 日	酒田北港緑地展望台完成・オープン
2000 (平成 12)	年 7 月 14 日	酒田港国際ターミナル (多目的大型岸壁) 供用開始
2000 (平成 12)	年 11 月 29 日	酒田港フェリー航路誘致協議会設立
2001 (平成 13)	年 4 月 1 日	山形県庄内支庁建設部港湾事務所を山形県庄内総合支庁建設部港湾事務所と改称
2001 (平成 13)	年 8 月 9 日	東北横断自動車道酒田線 (山形自動車道) 「酒田みなと I.C」まで供用開始
2003 (平成 15)	年 4 月 1 日	高砂西上屋供用開始
2003 (平成 15)	年 4 月 23 日	総合静脈物流拠点港 (リサイクルポート) に指定
2004 (平成 16)	年 7 月 1 日	SOLAS 条約発効に基づき、保安対策開始
2004 (平成 16)	年 7 月 3 日	酒田港国際定期コンテナ航路週 1 便に減便
2004 (平成 16)	年 12 月 22 日	北港宮海ふ頭第 2 号岸壁完成
2005 (平成 17)	年 3 月 16 日	酒田港国際定期コンテナ航路週 2 便復活
2005 (平成 17)	年 7 月 18 日	本港地区が「みなとオアシス酒田」として認定
2006 (平成 18)	年 7 月 16 日	交通政策審議会第 18 回港湾分科会で酒田港港湾計画の改訂決定
2007 (平成 19)	年 1 月 9 日	酒田港国際定期コンテナ航路週 1 便に減便
2007 (平成 19)	年 8 月 17 日	酒田港国際定期コンテナ航路週 2 便復活
2008 (平成 20)	年 2 月 13 日	酒田港国際定期コンテナ航路週 1 便に減便
2009 (平成 21)	年 1 月 15 日	家畜伝染病予防法に基づく「穀物のわら及び飼料用の乾草」の輸入港に指定
2010 (平成 22)	年 8 月 3 日	重点港湾に選定
2011 (平成 23)	年 2 月 25 日	酒田港国際定期コンテナ航路週 2 便復活
2011 (平成 23)	年 4 月 1 日	山形県庄内総合支庁建設部港湾事務所を山形県県土整備部港湾事務所と改称
2011 (平成 23)	年 5 月 30 日	西ふ頭くん蒸上屋が中国向け精米くん蒸倉庫として登録
2011 (平成 23)	年 7 月 9 日	酒田港国際定期コンテナ航路週 1 便が中国へ延伸
2011 (平成 23)	年 11 月 11 日	リサイクル貨物機能に係る日本海側拠点港に選定
2013 (平成 25)	年 4 月 1 日	古湊ふ頭上屋供用開始

2013（平成25）年4月1日	コンテナ荷役機械「リーチスタッカー」供用開始
2013（平成25）年7月3日	航路再編により韓国航路週2便となる
2013（平成25）年11月28日	第2号コンテナクレーン供用開始
2014（平成26）年3月14日	酒田港国際定期コンテナ航路開設以来初となる週3便化
2014（平成26）年12月24日	コンテナ荷役機械「リーチスタッカー（2台目）」供用開始
2015（平成27）年2月26日	酒田港国際定期コンテナ航路開設以来初となる週4便化
2015（平成27）年5月20日	酒田港国際定期コンテナ航路開設以来初となる週5便化
2015（平成27）年6月21日	酒田港国際定期コンテナ航路開設以来初となる週6便化
2015（平成27）年11月20日	コンテナ荷役機械「リーチスタッカー（3台目）」供用開始
2015（平成27）年12月3日	酒田港国際定期コンテナ航路開設以来初となる週7便化（中国航路1便減、韓国航路2便増）
2016（平成28）年7月9日	酒田港国際定期コンテナ航路週6便に減便
2016（平成28）年7月29日	酒田港国際定期コンテナ航路週7便復活
2016（平成28）年11月1日	高砂ふ頭コンテナヤード拡張工事の完成・供用開始
2016（平成28）年12月15日	酒田港国際定期コンテナ航路週6便に減便
2017（平成29）年1月13日	酒田港が「ポート・オブ・ザ・イヤー2016」を受賞
2017（平成29）年2月23日	酒田港国際定期コンテナ航路週5便に減便
2017（平成29）年4月1日	古湊ふ頭大型客船対応施設（防舷材、係船柱）完成
2017（平成29）年4月12日	酒田港国際定期コンテナ航路週4便に減便
2017（平成29）年7月21日	酒田港国際定期コンテナ航路週3便に減便
2017（平成29）年8月2日	本県初の外国船籍クルーズ船「コスタ ネオロマンチカ」が寄港
2018（平成30）年1月1日	高砂ふ頭コンテナ管理上屋（管理棟、トラックゲート）供用開始
2018（平成30）年4月1日	高砂ふ頭岸壁を110m延伸、供用開始
2019（令和元）年7月1日	第1号コンテナクレーン更新・大型化
2020（令和2）年4月20日	酒田港国際定期コンテナ航路週4便に増便
2020（令和2）年8月29日	高砂ふ頭コンテナヤード拡張部の供用開始

主要統計グラフ



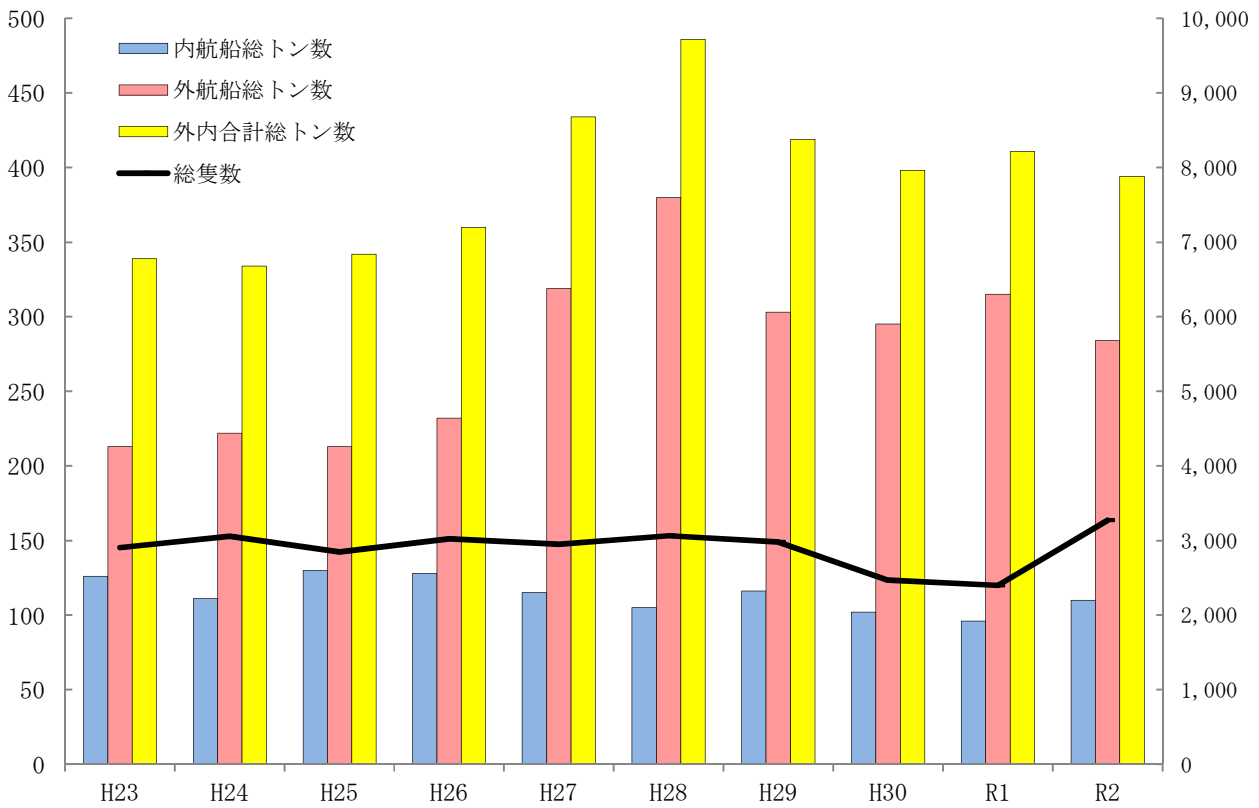
〈国際ターミナル〉

令和2年8月撮影

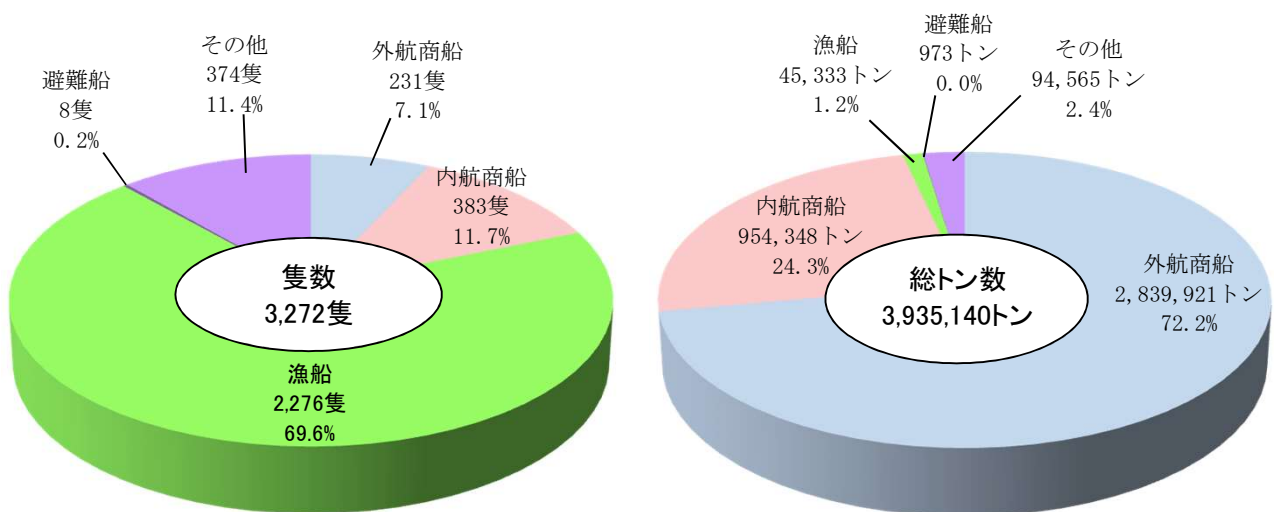
1. 入港船舶年次別比較表

単位：万トン

単位：隻

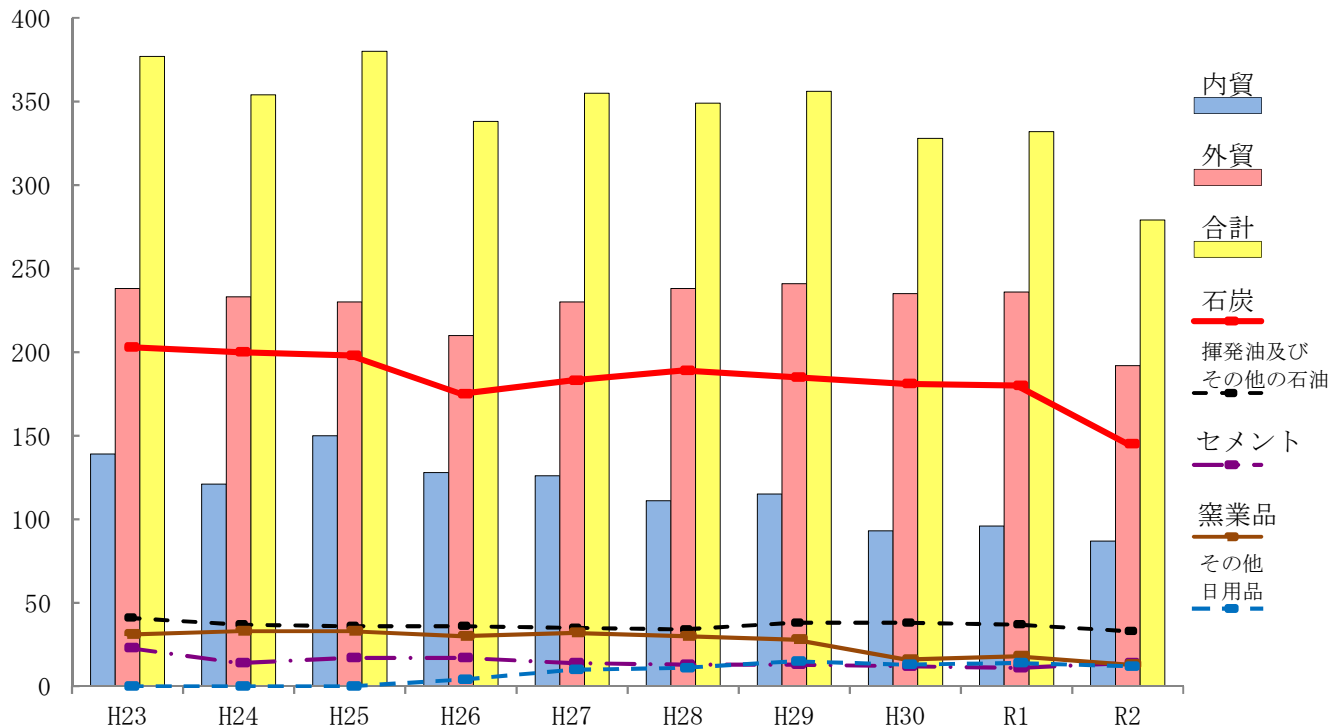


2. 入港船舶比較表



3. 海上出入貨物年次別比較表

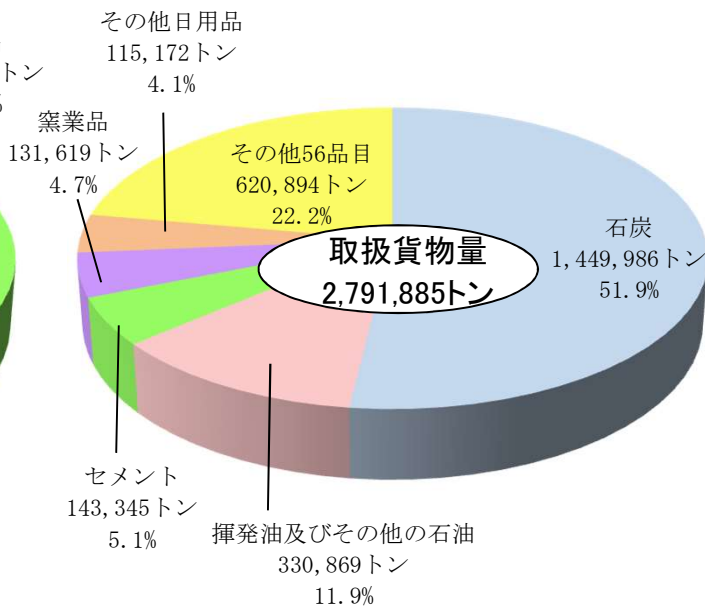
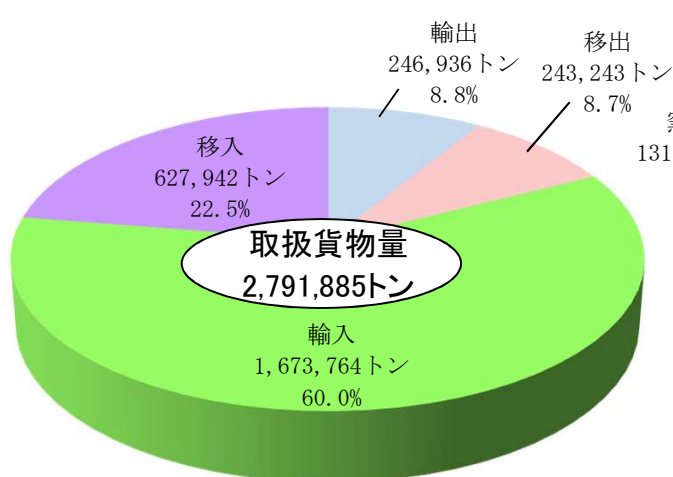
単位：万トン



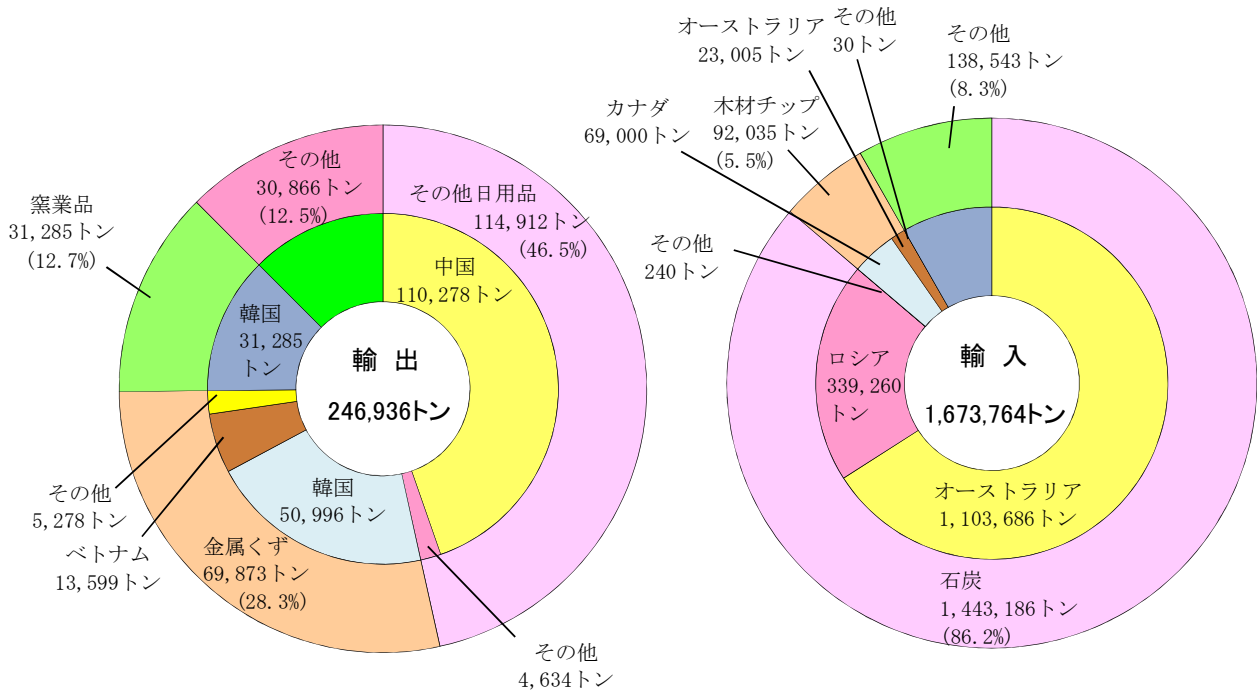
4. 海運貨物総括表

貨物形態別取扱量

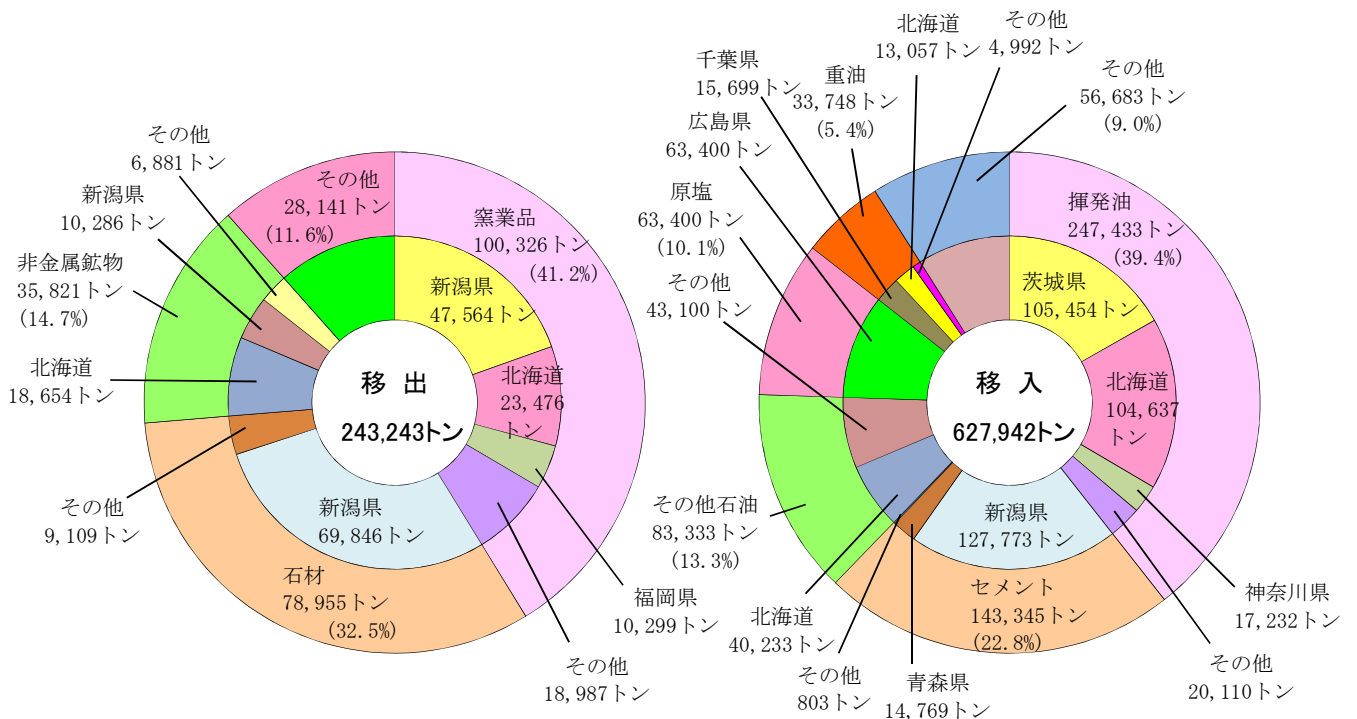
品種別取扱量



5. 輸出入貨物品種別表



6. 移出入貨物品種別表



7. 輸出入貨物国別取扱量（重量）

（単位：トン）

地域名	国名	輸出	輸入	合計	構成比
東アジア	韓国	86,419	12,059	98,478	5.1%
	台湾	5,580	795	6,375	0.3%
	中国	126,672	53,174	179,846	9.4%
	中国（ホンコン）	1,342	836	2,178	0.1%
東南アジア	インドネシア	1,808	7,362	9,170	0.5%
	シンガポール	656	1,230	1,886	0.1%
	タイ	428	10,004	10,432	0.5%
	フィリピン	640	9,696	10,336	0.5%
	マレーシア	3,708	8,082	11,790	0.6%
	ベトナム	13,957	2,399	16,356	0.9%
南アジア	インド	98	690	788	0.0%
	パキスタン		59	59	0.0%
	バングラデシュ		18	18	0.0%
西南アジア	アラブ首長国	940		940	0.0%
	トルコ		40	40	0.0%
大洋州	オーストラリア	160	1,127,111	1,127,271	58.7%
北アフリカ	モロッコ		180	180	0.0%
欧州連合	アイルランド		18	18	0.0%
	イギリス		738	738	0.0%
	イタリア	56	176	232	0.0%
	オランダ	100	1,056	1,156	0.1%
	ドイツ	334	4,071	4,405	0.2%
	デンマーク	18		18	0.0%
	スウェーデン		18	18	0.0%
	スペイン	90	120	210	0.0%
その他ヨーロッパ	ノルウェー		80	80	0.0%
	スロベニア	76	80	156	0.0%
旧ソ連圏	ロシア	3,220	349,598	352,818	18.4%
	ウクライナ	40		40	0.0%
	ジョージア	20		20	0.0%
北アメリカ	アメリカ	376	13,064	13,440	0.7%
	カナダ		69,000	69,000	3.6%
中央アメリカ	トリニダード・トバゴ	40		40	0.0%
	メキシコ		1,506	1,506	0.1%
南アメリカ	チリ	158	126	284	0.0%
	ブラジル		378	378	0.0%
総計		246,936	1,673,764	1,920,700	100.0%

8. 移出入貨物都道府県別取扱量（重量）

（単位：トン）

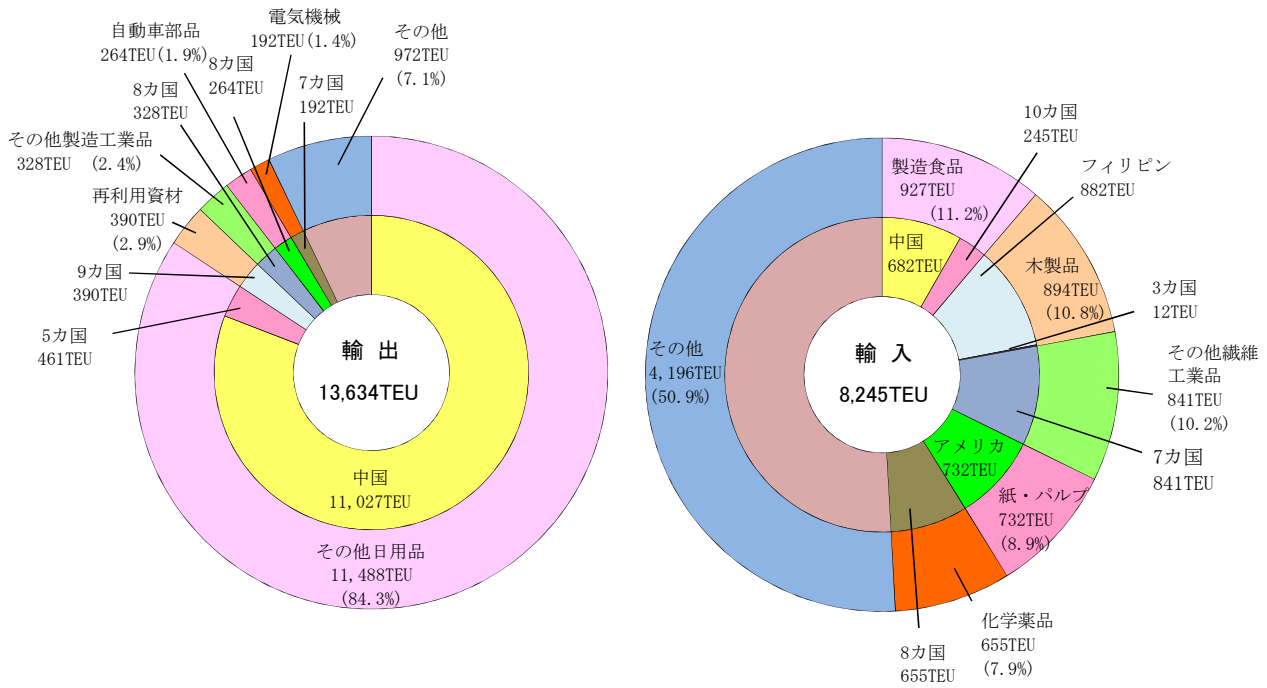
地域名	都道府県名	移出	移入	合計	構成比
北海道	北海道	42,630	165,530	208,160	23.9%
東北	青森県	16,165	31,829	47,994	5.5%
	岩手県	7,500		7,500	0.9%
	宮城県		12,387	12,387	1.4%
	秋田県	12,219		12,219	1.4%
	山形県	8,578	607	9,185	1.1%
関東	茨城県		113,777	113,777	13.1%
	千葉県		28,316	28,316	3.3%
	神奈川県		26,161	26,161	3.0%
北陸	新潟県	130,914	128,546	259,460	29.8%
	富山県	1,431		1,431	0.2%
	福井県	4,773		4,773	0.5%
中部	静岡県		1,313	1,313	0.2%
	愛知県		1,251	1,251	0.1%
	三重県		1,975	1,975	0.2%
近畿	大阪府		2,004	2,004	0.2%
	和歌山県		6,784	6,784	0.8%
中国	鳥取県		1,500	1,500	0.2%
	島根県		385	385	0.0%
	岡山県		26,183	26,183	3.0%
	広島県		63,400	63,400	7.3%
	山口県		7,718	7,718	0.9%
四国	愛媛県		2,250	2,250	0.3%
	高知県	3,710	3,100	6,810	0.8%
九州	福岡県	10,299		10,299	1.2%
その他	海上	5,024	2,926	7,950	0.9%
総計		243,243	627,942	871,185	100.0%

9. 国際コンテナ貨物国別取扱量（数量）

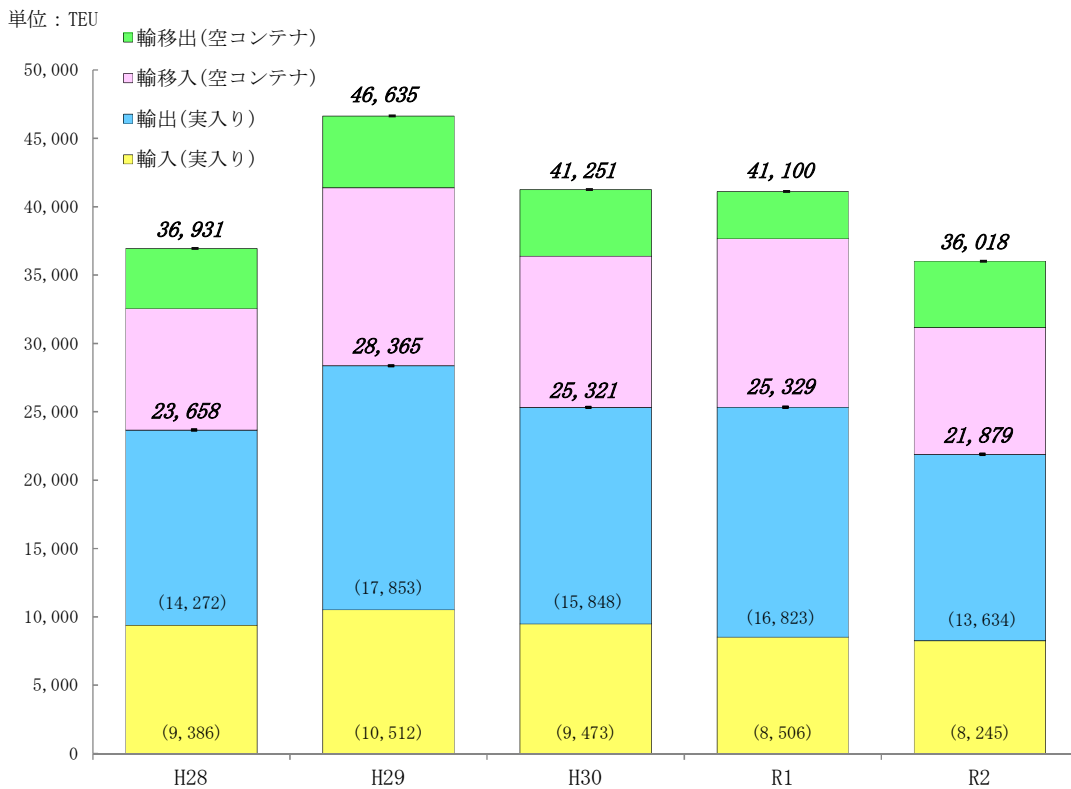
（単位：TEU）

地域名	国名	輸出	輸入	合計	構成比
東アジア	韓国	286	558	844	3.9%
	台湾	64	59	123	0.6%
	中国	11,895	2,860	14,755	67.4%
	中国（ホンコン）	119	82	201	0.9%
東南アジア	インドネシア	160	231	391	1.8%
	シンガポール	56	79	135	0.6%
	タイ	38	850	888	4.1%
	フィリピン	64	936	1,000	4.6%
	マレーシア	366	449	815	3.7%
	ベトナム	35	222	257	1.2%
南アジア	インド	9	45	54	0.2%
	パキスタン		3	3	0.0%
	バングラデシュ		1	1	0.0%
西南アジア	アラブ首長国	94		94	0.4%
	トルコ		4	4	0.0%
大洋州	オーストラリア	16	34	50	0.2%
北アフリカ	モロッコ		10	10	0.0%
欧州連合	アイルランド		1	1	0.0%
	イギリス		41	41	0.2%
	イタリア	4	16	20	0.1%
	オランダ	10	80	90	0.4%
	ドイツ	31	16	47	0.2%
	デンマーク	1		1	0.0%
	スウェーデン		2	2	0.0%
	スペイン	5	12	17	0.1%
その他ヨーロッパ	ノルウェー		8	8	0.0%
	スロベニア	6	8	14	0.1%
旧ソ連圏	ロシア	314	264	578	2.6%
	ウクライナ	4		4	0.0%
	ジョージア	2		2	0.0%
北アメリカ	アメリカ	36	1,212	1,248	5.7%
中央アメリカ	トリニダード・トバゴ	4		4	0.0%
	メキシコ		129	129	0.6%
南アメリカ	チリ	15	7	22	0.1%
	ブラジル		25	25	0.1%
総計		13,634	8,245	21,879	100.0%

10. 国際コンテナ貨物品種別表



11. コンテナ取扱量年次別比較表



第一章 船舶入港



〈クルーズ船 MSCスプレンドィダ〉
令和元年9月16日 酒田港初入港

1. 入港船舶年次別表

年次	航路	商 船		漁 船		避 難 船		そ の 他		合 計	
		隻数	総トン数	隻数	総トン数	隻数	総トン数	隻数	総トン数	隻数	総トン数
H16	外 航	234	1,854,254							234	1,854,254
	内 航	942	1,093,715	1,525	16,756	7	2,116	861	174,185	3,335	1,286,772
	計	1,176	2,947,969	1,525	16,756	7	2,116	861	174,185	3,569	3,141,026
H17	外 航	265	2,192,191			1	191	4	83,815	270	2,276,197
	内 航	946	1,117,482	1,264	14,406	5	2,201	829	150,878	3,044	1,284,967
	計	1,211	3,309,673	1,264	14,406	6	2,392	833	234,693	3,314	3,561,164
H18	外 航	224	2,034,204							224	2,034,204
	内 航	850	1,072,476	1,091	12,230			770	158,465	2,711	1,243,171
	計	1,074	3,106,680	1,091	12,230			770	158,465	2,935	3,277,375
H19	外 航	193	1,930,225							193	1,930,225
	内 航	735	892,093	894	10,332	4	1,530	741	119,648	2,374	1,023,603
	計	928	2,822,318	894	10,332	4	1,530	741	119,648	2,567	2,953,828
H20	外 航	171	1,874,368							171	1,874,368
	内 航	807	967,670	1,088	12,472	5	3,171	674	136,316	2,574	1,119,629
	計	978	2,842,038	1,088	12,472	5	3,171	674	136,316	2,745	2,993,997
H21	外 航	142	1,487,399							142	1,487,399
	内 航	654	807,450	746	9,324	3	1,422	649	126,940	2,052	945,136
	計	796	2,294,849	746	9,324	3	1,422	649	126,940	2,194	2,432,535
H22	外 航	153	1,582,254							153	1,582,254
	内 航	588	935,607	704	12,650	2	1,554	584	141,307	1,878	1,091,118
	計	741	2,517,861	704	12,650	2	1,554	584	141,307	2,031	2,673,372
H23	外 航	230	2,133,618							230	2,133,618
	内 航	642	1,107,693	1,523	33,806	5	1,472	504	117,678	2,674	1,260,649
	計	872	3,241,311	1,523	33,806	5	1,472	504	117,678	2,904	3,394,267
H24	外 航	229	2,224,829							229	2,224,829
	内 航	550	966,943	1,801	33,519			477	110,846	2,828	1,111,308
	計	779	3,191,772	1,801	33,519			477	110,846	3,057	3,336,137
H25	外 航	217	2,127,294							217	2,127,294
	内 航	643	1,164,255	1,479	30,358	4	2,245	503	100,388	2,629	1,297,246
	計	860	3,291,549	1,479	30,358	4	2,245	503	100,388	2,846	3,424,540
H26	外 航	250	2,321,563							250	2,321,563
	内 航	564	1,150,792	1,735	32,009	1	160	473	93,343	2,773	1,276,304
	計	814	3,472,355	1,735	32,009	1	160	473	93,343	3,023	3,597,867
H27	外 航	358	3,189,940							358	3,189,940
	内 航	573	1,013,005	1,538	31,030	1	99	480	104,629	2,592	1,148,763
	計	931	4,202,945	1,538	31,030	1	99	480	104,629	2,950	4,338,703
H28	外 航	432	3,801,922							432	3,801,922
	内 航	512	893,296	1,607	31,586	10	1,590	503	127,602	2,632	1,054,074
	計	944	4,695,218	1,607	31,586	10	1,590	503	127,602	3,064	4,855,996
H29	外 航	304	3,031,670							304	3,031,670
	内 航	500	1,013,309	1,733	33,788	10	7,224	432	106,246	2,675	1,160,567
	計	804	4,044,979	1,733	33,788	10	7,224	432	106,246	2,979	4,192,237
H30	外 航	241	2,954,713							241	2,954,713
	内 航	378	889,360	1,425	30,014	4	880	421	101,038	2,228	1,021,292
	計	619	3,844,073	1,425	30,014	4	880	421	101,038	2,469	3,976,005
R1	外 航	219	3,150,908							219	3,150,908
	内 航	432	856,860	1,307	27,883	5	3,043	435	75,599	2,179	963,385
	計	651	4,007,768	1,307	27,883	5	3,043	435	75,599	2,398	4,114,293
R2	外 航	231	2,839,921							231	2,839,921
	内 航	383	954,348	2,276	45,333	8	973	374	94,565	3,041	1,095,219
	計	614	3,794,269	2,276	45,333	8	973	374	94,565	3,272	3,935,140

2. 入港船舶月別表

月別	航路	商 船		漁 船		避 難 船		そ の 他		合 計	
		隻数	総トン数	隻数	総トン数	隻数	総トン数	隻数	総トン数	隻数	総トン数
1月	外航	16	199,562							16	199,562
	内航	23	65,226	266	3,742			19	3,833	308	72,801
	計	39	264,788	266	3,742			19	3,833	324	272,363
2月	外航	15	196,087							15	196,087
	内航	28	69,890	80	1,713			19	4,060	127	75,663
	計	43	265,977	80	1,713			19	4,060	142	271,750
3月	外航	13	150,606							13	150,606
	内航	27	59,593	59	2,512			26	5,304	112	67,409
	計	40	210,199	59	2,512			26	5,304	125	218,015
4月	外航	18	249,665							18	249,665
	内航	30	85,511	34	1,548	1	169	28	4,583	93	91,811
	計	48	335,176	34	1,548	1	169	28	4,583	111	341,476
5月	外航	20	178,941							20	178,941
	内航	36	80,308	100	3,443	1	19	34	7,529	171	91,299
	計	56	259,249	100	3,443	1	19	34	7,529	191	270,240
6月	外航	24	283,173							24	283,173
	内航	45	86,414	404	6,607	2	188	40	11,107	491	104,316
	計	69	369,587	404	6,607	2	188	40	11,107	515	387,489
7月	外航	24	277,452							24	277,452
	内航	34	78,727	383	5,977	1	19	45	14,844	463	99,567
	計	58	356,179	383	5,977	1	19	45	14,844	487	377,019
8月	外航	20	223,220							20	223,220
	内航	33	73,559	266	4,793			49	16,538	348	94,890
	計	53	296,779	266	4,793			49	16,538	368	318,110
9月	外航	19	283,742							19	283,742
	内航	30	80,558	150	3,892	1	19	40	13,106	221	97,575
	計	49	364,300	150	3,892	1	19	40	13,106	240	381,317
10月	外航	25	283,398							25	283,398
	内航	31	91,340	232	5,936	1	169	36	9,096	300	106,541
	計	56	374,738	232	5,936	1	169	36	9,096	325	389,939
11月	外航	17	212,114							17	212,114
	内航	36	94,679	169	3,219	1	390	19	3,800	225	102,088
	計	53	306,793	169	3,219	1	390	19	3,800	242	314,202
12月	外航	20	301,961							20	301,961
	内航	30	88,543	133	1,951			19	765	182	91,259
	計	50	390,504	133	1,951			19	765	202	393,220
計	外航	231	2,839,921							231	2,839,921
	内航	383	954,348	2,276	45,333	8	973	374	94,565	3,041	1,095,219
	計	614	3,794,269	2,276	45,333	8	973	374	94,565	3,272	3,935,140

3. 入港船舶階級別表

月 別	合 計	30,000総トン以上	10,000総トン以上 30,000総トン未満	6,000総トン以上 10,000総トン未満	3,000総トン以上 6,000総トン未満	1,000総トン以上 3,000総トン未満	500総トン以上 1,000総トン未満	5総トン以上 500総トン未満	
1月	隻 数	324	2	1	7	14	7	3	290
	総トン数	272,363	100,648	19,819	63,520	60,557	15,008	2,746	10,065
2月	隻 数	142	2		10	14	3	5	108
	総トン数	271,750	97,750		92,185	59,883	7,181	4,492	10,259
3月	隻 数	125	1	1	7	14	3	4	95
	総トン数	218,015	49,721	22,566	67,357	56,236	5,865	3,493	12,777
4月	隻 数	111	2	1	15	16	2	3	72
	総トン数	341,476	97,773	23,741	139,096	64,736	3,155	2,995	9,980
5月	隻 数	191		1	16	17	5	6	146
	総トン数	270,240		12,810	155,737	67,246	13,746	4,941	15,760
6月	隻 数	515	2		17	17	8	8	463
	総トン数	387,489	105,832		165,640	68,918	16,816	6,989	23,294
7月	隻 数	487	1	3	18	17	3	1	444
	総トン数	377,019	50,933	51,316	173,119	71,690	5,858	998	23,105
8月	隻 数	368	1		18	17	1	5	326
	総トン数	318,110	48,028		170,095	72,487	2,499	3,928	21,073
9月	隻 数	240	3		13	18	4	5	197
	総トン数	381,317	154,665		123,325	75,105	9,280	3,962	14,980
10月	隻 数	325	2		18	21	5	5	274
	総トン数	389,939	98,862		174,796	87,752	9,740	4,192	14,597
11月	隻 数	242	1	1	16	17	2	10	195
	総トン数	314,202	43,605	25,431	150,128	70,623	5,934	8,082	10,399
12月	隻 数	202	3		17	16	5	3	158
	総トン数	393,220	144,144		163,164	67,126	10,973	2,445	5,368
計	隻 数	3,272	20	8	172	198	48	58	2,768
	総トン数	3,935,140	991,961	155,683	1,638,162	822,359	106,055	49,263	171,657

4. 入港船舶階級別月別表

月 別	航 路	合 計		30,000総トン以上		10,000総トン以上 30,000総トン未満		6,000総トン以上 10,000総トン未満	
		隻数	総トン数	隻数	総トン数	隻数	総トン数	隻数	総トン数
1月	外航	16	199,562	2	100,648	1	19,819	7	63,520
	内航	308	72,801						
	計	324	272,363	2	100,648	1	19,819	7	63,520
2月	外航	15	196,087	2	97,750			9	86,059
	内航	127	75,663					1	6,126
	計	142	271,750	2	97,750			10	92,185
3月	外航	13	150,606	1	49,721	1	22,566	7	67,357
	内航	112	67,409						
	計	125	218,015	1	49,721	1	22,566	7	67,357
4月	外航	18	249,665	2	97,773	1	23,741	13	124,996
	内航	93	91,811					2	14,100
	計	111	341,476	2	97,773	1	23,741	15	139,096
5月	外航	20	178,941			1	12,810	16	155,737
	内航	171	91,299						
	計	191	270,240			1	12,810	16	155,737
6月	外航	24	283,173	2	105,832			17	165,640
	内航	491	104,316						
	計	515	387,489	2	105,832			17	165,640
7月	外航	24	277,452	1	50,933	3	51,316	17	166,069
	内航	463	99,567					1	7,050
	計	487	377,019	1	50,933	3	51,316	18	173,119
8月	外航	20	223,220	1	48,028			18	170,095
	内航	348	94,890						
	計	368	318,110	1	48,028			18	170,095
9月	外航	19	283,742	3	154,665			12	117,199
	内航	221	97,575					1	6,126
	計	240	381,317	3	154,665			13	123,325
10月	外航	25	283,398	2	98,862			18	174,796
	内航	300	106,541						
	計	325	389,939	2	98,862			18	174,796
11月	外航	17	212,114	1	43,605	1	25,431	15	143,078
	内航	225	102,088					1	7,050
	計	242	314,202	1	43,605	1	25,431	16	150,128
12月	外航	20	301,961	3	144,144			16	156,114
	内航	182	91,259					1	7,050
	計	202	393,220	3	144,144			17	163,164
計	外航	231	2,839,921	20	991,961	8	155,683	165	1,590,660
	内航	3,041	1,095,219					7	47,502
	計	3,272	3,935,140	20	991,961	8	155,683	172	1,638,162

3,000総トン以上 6,000総トン未満		1,000総トン以上 3,000総トン未満		500総トン以上 1,000総トン未満		5総トン以上 500総トン未満	
隻数	総トン数	隻数	総トン数	隻数	総トン数	隻数	総トン数
1	5,097	5	10,478				
13	55,460	2	4,530	3	2,746	290	10,065
14	60,557	7	15,008	3	2,746	290	10,065
1	5,097	3	7,181				
13	54,786			5	4,492	108	10,259
14	59,883	3	7,181	5	4,492	108	10,259
1	5,097	3	5,865				
13	51,139			4	3,493	95	12,777
14	56,236	3	5,865	4	3,493	95	12,777
		2	3,155				
16	64,736			3	2,995	72	9,980
16	64,736	2	3,155	3	2,995	72	9,980
1	5,097	2	5,297				
16	62,149	3	8,449	6	4,941	146	15,760
17	67,246	5	13,746	6	4,941	146	15,760
1	5,097	4	6,604				
16	63,821	4	10,212	8	6,989	463	23,294
17	68,918	8	16,816	8	6,989	463	23,294
1	5,097	2	4,037				
16	66,593	1	1,821	1	998	444	23,105
17	71,690	3	5,858	1	998	444	23,105
1	5,097						
16	67,390	1	2,499	5	3,928	326	21,073
17	72,487	1	2,499	5	3,928	326	21,073
1	5,097	3	6,781				
17	70,008	1	2,499	5	3,962	197	14,980
18	75,105	4	9,280	5	3,962	197	14,980
		5	9,740				
21	87,752			5	4,192	274	14,597
21	87,752	5	9,740	5	4,192	274	14,597
17	70,623	2	5,934	10	8,082	195	10,399
17	70,623	2	5,934	10	8,082	195	10,399
		1	1,703				
16	67,126	4	9,270	3	2,445	158	5,368
16	67,126	5	10,973	3	2,445	158	5,368
8	40,776	30	60,841				
190	781,583	18	45,214	58	49,263	2,768	171,657
198	822,359	48	106,055	58	49,263	2,768	171,657

5. 入港最大船舶月別表

入港月	船名	総トン数
1月	YUYO	50,927
2月	CORONA UTILITY	49,721
3月	CORONA UTILITY	49,721
4月	CORONA XANADU	49,733
5月	BBC ONYX	12,810
6月	YUYO	50,927
7月	NANAUMI	50,933
8月	CORONA BRAVE	48,028
9月	AKATSUKI	57,036
10月	KIMIMACHI	52,400
11月	HANABUSA	43,605
12月	NOSHIRO MARU	50,791

6. 外航船国籍別入港隻数

船籍	隻数	総トン数
パナマ	53	630,713
マーシャル諸島	50	500,985
シンガポール	33	318,813
韓国	25	241,947
ベリーズ	14	36,342
中国(ホンコン)	12	127,363
日本	11	536,738
インドネシア	8	40,776
リベリア	7	283,698
シエラレオネ	6	14,788
トーゴ	4	8,017
アンティグア・バーブーダ	3	27,256
中国	2	15,593
ポルトガル	1	25,431
マルタ	1	25,431
ロシア	1	6,030
計	231	2,839,921

7. 船舶乗降人員月別表(酒田⇄飛島 定期航路)

月	乗込人員	上陸人員	計
1月	101	106	207
2月	171	151	322
3月	336	326	662
4月	123	113	236
5月	138	146	284
6月	858	827	1,685
7月	1,084	1,069	2,153
8月	1,395	1,418	2,813
9月	784	769	1,553
10月	619	655	1,274
11月	285	289	574
12月	137	135	272
計	6,031	6,004	12,035

第二章 海運貨物



〈石炭タンカー船〉

1. 輸移出入貨物年次別表

(単位：トン)

年次	輸移出	輸移入	合計
明治42年	73,640	23,370	97,010
43	93,930	21,140	115,070
44	121,430	39,100	160,530
大正元年	90,400	41,840	132,240
2	98,290	53,180	151,470
3	98,350	35,710	134,060
4	60,530	22,170	82,700
5	34,840	24,100	58,940
6	22,690	18,010	40,700
7	28,310	15,550	43,860
8	22,770	20,820	43,590
9	14,270	17,420	31,690
10	22,800	31,550	54,350
11	10,240	41,880	52,120
12	8,110	55,940	64,050
13	8,960	58,630	67,590
14	11,035	63,080	74,115
15	10,620	131,020	141,640
昭和2年	11,426	114,623	126,049
3	8,330	120,500	128,830
4	8,320	118,120	126,440
5	7,000	98,050	105,050
6	3,420	92,850	96,270
7	18,740	82,850	101,590
8	20,820	85,360	106,180
9	8,400	143,980	152,380
10	4,150	90,080	84,230
11	1,430	95,250	96,680
12	970	110,360	111,330
13	290	87,500	87,790
14	4,130	97,767	101,897
15	7,750	123,883	131,633
16	28,714	81,654	110,368
17	40,577	84,425	125,002
18	16,223	218,662	234,885
19	7,626	287,524	295,120
20	5,251	223,542	228,793
21	18,508	48,758	67,266
22	9,141	87,191	96,332
23	13,979	77,929	91,909
24	3,582	133,660	137,242
25	6,704	129,867	136,571
26	1,625	132,719	134,344
27	13,512	160,989	174,501
28	4,543	147,723	152,266
29	7,310	204,531	211,841
30	10,570	246,699	257,269
31	37,892	340,432	378,324

(単位：トン)

年次	輸移出			輸移入			合計
	輸出	移出	計	輸入	移入	計	
昭和32年	0	21,232	21,232	27,665	396,954	424,619	445,851
33	10	21,320	21,330	18,785	318,662	337,447	358,777
34	15	22,066	22,081	45,172	337,239	382,411	404,492
35	0	28,977	28,977	71,098	292,870	363,968	392,945
36	0	43,272	43,272	152,078	368,541	520,619	563,891
37	11,000	55,225	66,225	195,141	379,757	574,898	641,123
38	3,000	52,784	55,784	259,557	340,590	600,147	655,931
39	0	93,217	93,217	359,393	341,959	701,352	794,569
40	1,436	106,185	107,621	346,099	354,159	700,258	807,879
41	0	101,051	101,051	480,083	400,957	881,040	982,091
42	0	132,033	132,033	738,317	329,666	1,067,983	1,200,016
43	3,257	138,800	142,057	797,730	341,553	1,139,283	1,281,340
44	30,240	155,007	185,247	785,984	390,349	1,176,333	1,361,580
45	28,350	150,600	178,950	962,585	575,160	1,537,745	1,716,695
46	37,078	117,898	154,976	850,218	603,100	1,453,318	1,608,294
47	824	123,410	124,234	955,971	625,262	1,582,233	1,706,467
48	19,000	148,246	167,246	1,090,300	729,080	1,819,380	1,986,626
49	15,099	152,092	167,191	1,059,916	788,544	1,848,460	2,015,651
50	11,026	150,888	161,914	1,065,171	784,107	1,849,278	2,011,192
51	2,500	148,225	150,725	1,004,210	832,461	1,836,671	1,987,396
52	2,063	208,400	210,463	1,187,432	1,248,381	2,435,813	2,646,276
53	5,206	312,786	317,992	1,001,767	1,750,690	2,752,457	3,070,449
54	17,122	582,698	599,820	1,173,259	2,149,502	3,322,761	3,922,581
55	18,896	484,431	503,327	1,053,825	2,301,867	3,355,692	3,859,019
56	32,511	384,970	417,481	923,991	2,138,671	3,062,662	3,480,143
57	16,131	293,679	309,810	685,484	1,693,974	2,379,458	2,689,268
58	15,265	266,536	281,801	688,107	1,467,778	2,155,885	2,437,686
59	6,415	300,250	306,665	1,118,759	1,295,206	2,413,965	2,720,630
60	900	346,809	347,709	1,353,376	1,204,029	2,557,405	2,905,114
61	0	303,605	303,605	1,374,952	1,148,210	2,523,162	2,826,767
62	0	315,542	315,542	1,322,111	1,078,155	2,400,266	2,715,808
63	14,710	419,837	434,547	1,415,628	1,154,457	2,570,085	3,004,632
平成元年	32,212	307,387	339,599	1,586,137	1,146,711	2,732,848	3,072,447
2	12,586	406,620	419,206	1,701,124	1,236,832	2,937,956	3,357,162
3	14,063	364,642	378,705	1,469,159	1,207,916	2,677,075	3,055,780
4	51,460	398,399	449,859	2,354,443	1,129,433	3,483,876	3,933,735
5	38,562	334,757	373,319	2,172,484	1,103,269	3,275,753	3,649,072
6	21,074	335,182	356,256	2,117,805	1,106,380	3,224,185	3,580,441
7	43,296	349,056	392,352	1,969,628	1,077,825	3,047,453	3,439,805
8	66,558	377,403	443,961	2,121,670	1,225,448	3,347,118	3,791,079
9	76,783	454,945	531,728	2,009,053	1,199,472	3,208,525	3,740,253
10	78,751	561,171	639,922	1,887,118	1,170,671	3,057,789	3,697,711
11	84,311	447,843	532,154	2,059,140	1,131,330	3,190,470	3,722,624
12	68,020	757,745	825,765	1,898,123	1,145,894	3,044,017	3,869,782
13	83,956	585,599	669,555	1,960,209	1,121,725	3,081,934	3,751,489
14	92,979	457,479	550,458	1,786,011	1,043,055	2,829,066	3,379,524
15	90,796	883,368	974,164	2,063,377	1,057,795	3,121,172	4,095,336
16	95,090	876,459	971,549	1,742,932	1,018,655	2,761,587	3,733,136
17	99,370	807,511	906,881	2,221,645	967,815	3,189,460	4,096,341
18	109,358	701,124	810,482	1,729,284	972,494	2,701,778	3,512,260
19	121,118	631,615	752,733	1,830,318	790,926	2,621,244	3,373,977
20	127,657	836,116	963,773	2,079,922	795,382	2,875,304	3,839,077
21	120,959	614,421	735,380	1,520,751	641,789	2,162,540	2,897,920
22	156,848	535,780	692,628	1,779,417	680,297	2,459,714	3,152,342
23	193,507	549,174	742,681	2,186,298	844,207	3,030,505	3,773,186
24	197,509	525,867	723,376	2,131,676	685,243	2,816,919	3,540,295
25	194,606	788,240	982,846	2,104,971	707,844	2,812,815	3,795,661
26	229,949	608,646	838,595	1,869,876	673,645	2,543,521	3,382,116
27	316,573	621,518	938,091	1,978,992	634,726	2,613,718	3,551,809
28	359,119	497,568	856,687	2,025,095	609,517	2,634,612	3,491,299
29	415,873	399,050	814,923	1,993,312	748,475	2,741,787	3,556,710
30	309,516	280,657	590,173	2,038,772	653,955	2,692,727	3,282,900
令和元年	297,271	338,897	636,168	2,062,021	624,718	2,686,739	3,322,907
2	246,936	243,243	490,179	1,673,764	627,942	2,301,706	2,791,885

2. 輸移出入貨物月別表

(単位：トン)

月 別	輸 移 出			輸 移 入			合 計			
	輸 出	移 出	計	輸 入	移 入	計	外 貿	内 貿	計	
1月	25,897	11,688	37,585	173,676	51,317	224,993	199,573	63,005	262,578	
2月	22,727	17,032	39,759	164,152	59,295	223,447	186,879	76,327	263,206	
3月	22,862	15,867	38,729	106,805	42,782	149,587	129,667	58,649	188,316	
4月	19,444	13,945	33,389	188,431	64,938	253,369	207,875	78,883	286,758	
5月	25,993	26,934	52,927	13,784	35,156	48,940	39,777	62,090	101,867	
6月	28,786	34,665	63,451	122,270	49,973	172,243	151,056	84,638	235,694	
7月	27,987	27,789	55,776	116,655	50,966	167,621	144,642	78,755	223,397	
8月	13,385	31,089	44,474	89,929	40,383	130,312	103,314	71,472	174,786	
9月	12,428	16,154	28,582	214,038	50,838	264,876	226,466	66,992	293,458	
10月	25,323	16,463	41,786	171,201	56,732	227,933	196,524	73,195	269,719	
11月	6,876	19,775	26,651	110,574	70,434	181,008	117,450	90,209	207,659	
12月	15,228	11,842	27,070	202,249	55,128	257,377	217,477	66,970	284,447	
合 計	本 港	13,037	17,024	30,061	13,554	504,889	518,443	26,591	521,913	548,504
	外港・北港	233,899	226,219	460,118	1,660,210	123,053	1,783,263	1,894,109	349,272	2,243,381
	計	246,936	243,243	490,179	1,673,764	627,942	2,301,706	1,920,700	871,185	2,791,885

3. 輸移出貨物品種別表

(単位：トン)

品種分類		出入別	出 貨		
			輸 出	移 出	計
農 水 産 品	11	麦			
	21	米	184	4	188
	22	とうもろこし			
	23	豆類	72		72
	24	その他雑穀			
	31	野菜・果物	72		72
	41	綿花			
	51	その他農産品		1	1
	61	羊毛			
	71	その他畜産品			
81	水産品		20	20	
小 計			328	25	353
林 産 品	91	原木	7,290		7,290
	92	製材			
	101	樹脂類			
	111	木材チップ			
	112	その他林産品	820		820
	121	薪炭			
小 計			8,110		8,110
鉱 産 品	131	石炭			
	141	鉄鉱石			
	151	金属鉱			
	161	砂利・砂	94		94
	162	石材		78,955	78,955
	171	原油			
	181	りん鉱石			
	191	石灰石			
	201	原塩			
	211	非金属鉱物	54	35,821	35,875
小 計			148	114,776	114,924
金属機械工業品	221	鉄鋼		500	500
	222	鋼材			
	231	非鉄金属	58		58
	241	金属製品	440	67	507
	251	鉄道車両			
	252	完成自動車		150	150
	253	その他輸送用車両			
	254	二輪自動車		6	6
	255	自動車部品	2,704		2,704
	256	その他輸送機械	18	17	35
	261	産業機械	1,244	14	1,258
	262	電気機械	2,256	5	2,261
	263	測量・光学・医療用機械		2	2
	264	事務用機器			
	265	その他機械	18	1	19
小 計			6,738	762	7,500

(単位：トン)

品種分類		出入別	出 貨		
			輸 出	移 出	計
化学工業品	271	陶磁器			
	281	セメント			
	291	ガラス類			
	301	窯業品	31,285	100,326	131,611
	311	重油		4,319	4,319
	320	揮発油		26	26
	321	その他の石油		77	77
	322	L N G (液化天然ガス)			
	323	L P G (液化石油ガス)		23	23
	324	その他石油製品		3	3
	331	コークス			
	341	石炭製品			
	351	化学薬品	18	11,106	11,124
	361	化学肥料	36	4	40
	371	染料・塗料・合成樹脂・その他化学工業品	2,338	10	2,348
小 計		33,677	115,894	149,571	
軽工業品	381	紙・パルプ	240		240
	391	糸及び紡績半製品			
	401	その他繊維工業品	780		780
	411	砂糖			
	421	製造食品	1,422	198	1,620
	422	飲料	18	22	40
	423	水		705	705
	424	たばこ			
	425	その他食料工業品		1	1
小 計		2,460	926	3,386	
雑工業品	431	がん具			
	441	衣服・身廻品・はきもの		9	9
	442	文房具・運動娯楽用品・楽器			
	443	家具装備品	540	4	544
	444	その他日用品	114,912		114,912
	451	ゴム製品	1,154		1,154
	461	木製品		1	1
	471	その他製造工業品	3,712		3,712
小 計		120,318	14	120,332	
特殊品	481	金属くず	69,873		69,873
	491	再利用資材	3,900		3,900
	501	動植物性製造飼肥料			
	511	廃棄物			
	512	廃土砂		10,629	10,629
	521	輸送用容器	1,384	131	1,515
	531	取合せ品			
小 計		75,157	10,760	85,917	
分類不能のもの	541	分類不能のもの		86	86
合 計		246,936	243,243	490,179	

4. 輸移入貨物品種別表

(単位：トン)

品種類別		出入別		
		輸 入	移 入	計
農 水 産 品	11 麦			
	21 米			
	22 とうもろこし			
	23 豆類	7,082		7,082
	24 その他雑穀			
	31 野菜・果物	60	2	62
	41 綿花			
	51 その他農産品	822		822
	61 羊毛			
	71 その他畜産品			
81 水産品		3,164	3,164	
小 計		7,964	3,166	11,130
林 産 品	91 原木	18	1,158	1,176
	92 製材	5,420		5,420
	101 樹脂類			
	111 木材チップ	92,035		92,035
	112 その他林産品	38	1,500	1,538
	121 薪炭	12,664	1,454	14,118
小 計		110,175	4,112	114,287
鉱 産 品	131 石炭	1,443,186	6,800	1,449,986
	141 鉄鉱石			
	151 金属鉱			
	161 砂利・砂		12,700	12,700
	162 石材	180		180
	171 原油			
	181 りん鉱石			
	191 石灰石		18,460	18,460
	201 原塩	10,488	63,400	73,888
	211 非金属鉱物	2,968		2,968
小 計		1,456,822	101,360	1,558,182
金属機械工業品	221 鉄鋼	5,782		5,782
	222 鋼材	256		256
	231 非鉄金属	2,736		2,736
	241 金属製品	1,013	1,288	2,301
	251 鉄道車両			
	252 完成自動車		71	71
	253 その他輸送用車両			
	254 二輪自動車	1	1	2
	255 自動車部品	6,441		6,441
	256 その他輸送機械	56	3	59
	261 産業機械	981	3	984
	262 電気機械	13,299		13,299
	263 測量・光学・医療用機械		1	1
	264 事務用機器			
	265 その他機械	224	1	225
小 計		30,789	1,368	32,157

(単位：トン)

品種分類	出入別	入 貨		
		輸 入	移 入	計
化学工業品	271 陶磁器	18		18
	281 セメント		143,345	143,345
	291 ガラス類			
	301 窯業品		8	8
	311 重油		33,748	33,748
	320 揮発油		247,433	247,433
	321 その他の石油		83,333	83,333
	322 LNG (液化天然ガス)			
	323 LPG (液化石油ガス)			
	324 その他石油製品			
	331 コークス			
	341 石炭製品			
	351 化学薬品	8,356	3,563	11,919
	361 化学肥料	468	6,264	6,732
	371 染料・塗料・合成樹脂・その他化学工業品	3,643	1	3,644
	小 計	12,485	517,695	530,180
軽工業品	381 紙・パルプ	7,320		7,320
	391 糸及び紡績半製品	2,270		2,270
	401 その他繊維工業品	8,423		8,423
	411 砂糖	1,332		1,332
	421 製造食品	16,206	75	16,281
	422 飲料			
	423 水			
	424 たばこ			
	425 その他食料工業品			
	小 計	35,551	75	35,626
雑工業品	431 がん具			
	441 衣服・身廻品・はきもの	592	6	598
	442 文房具・運動娯楽用品・楽器	261		261
	443 家具装備品	330		330
	444 その他日用品	260		260
	451 ゴム製品	846		846
	461 木製品	9,116		9,116
	471 その他製造工業品	3,325		3,325
	小 計	14,730	6	14,736
特殊品	481 金属くず			
	491 再利用資材			
	501 動植物性製造飼肥料	1,946		1,946
	511 廃棄物		4	4
	512 廃土砂			
	521 輸送用容器	3,244	119	3,363
	531 取合せ品	58	2	60
	小 計	5,248	125	5,373
分類不能のもの	541 分類不能のもの		35	35
合 計		1,673,764	627,942	2,301,706

5. 品種別外国貿易表

品 種		仕向地及び仕出地		貨物量 (トン)	
		国 名	港 名	輸 出	輸 入
農 水 産 品	21 米	中国	ダイレン (大連)	20	
		中国 (ホンコン)	ホンコン (香港)	164	
	23 豆類	中国	ジンタン (京唐)		18
			チンタオ (青島)		2,808
			シェコウ (蛇口)		90
			ウェイハイ (威海)	72	702
			イエнтаイ (煙台)		144
		アメリカ	ロングビーチ		1,340
			ロサンゼルス		1,980
	31 野菜・果物	中国 (ホンコン)	ホンコン (香港)	72	20
トルコ		メルシン		40	
51 その他農産品	台湾	カオシュン (高雄)		20	
	中国	ダイレン (大連)		640	
		ニンポーチョウシャン (寧波-舟山)		18	
		シンカン (新港, 天津)		36	
	バングラデシュ	チッタゴン		18	
	イギリス	グリーンジマス		18	
	アメリカ	シアトル		72	
小 計				328	7,964
林 産 品	91 原木	中国	ニンポーチョウシャン (寧波-舟山)	360	
			シャンハイ (上海)		18
			諸港	6,930	
	92 製材	ロシア	ナホトカ		2,780
			ウラジオストック		2,280
			ボストーチヌイ		360
	111 木材チップ	ベトナム	ハイフォン		30
		オーストラリア	オールバニ		23,005
		カナダ	バンクーバー		69,000
	112 その他林産品	中国	ワンポア (黄浦)	40	
ニンポーチョウシャン (寧波-舟山)			780		
121 薪炭	中国	シャンハイ (上海)		38	
		インドネシア	ドーマイ	4,500	
		マレーシア	ポートケラン	7,848	
		ベトナム	ハイフォン	118	
小 計				8,110	110,175
鉱 産 品	131 石炭	オーストラリア	ニューカッスル		1,017,029
			アボットポイント		86,657
		ノルウェー	モス		40
		ロシア	ボストーチヌイ		339,260

品 種		仕向地及び仕出地		貨物量 (トン)	
		国 名	港 名	輸 出	輸 入
		アメリカ	シアトル タコマ		100 100
161	砂利・砂	中国	ニンポーチョウシヤン (寧波-舟山) チンタオ (青島)	18 36	
		インドネシア	ジャカルタ	40	
162	石材	中国	シアメン(厦門)		180
201	原塩	中国	ウェイファン (濰坊)		10,488
211	非金属鉱物	韓国	プサン (釜山)	18	
		台湾	キールン (基隆)	18	
		中国	ファンチェン (防城) シャンハイ (上海) シンカン (新港, 天津) チンチョウ (欽州)		450 126 260 450
		インド	チェンナイ カトゥパリ	18	18
		スペイン	バレンシア		80
		アメリカ	サバンナ		1,584
小 計				148	1,456,822
金属機械工業品	221	鉄鋼	韓国 中国 マレーシア インド モロッコ ロシア ブラジル		108 234 54 18 180 4,918 270
	222	鋼材	中国 ニンポーチョウシヤン (寧波-舟山) インドネシア		202 36 18
	231	非鉄金属	韓国 中国 ニンポーチョウシヤン (寧波-舟山) チンタオ(青島) リザオ (日照) シャンハイ(上海) オランダ ドイツ	20 38	306 834 1,038 350 36 18 36 18
	241	金属製品	韓国 台湾 中国		148 155 31 134 20
			プサン(釜山) キールン(基隆) 台北 (淡水新港) ダイレン(大連) ニンポーチョウシヤン (寧波-舟山)		

品 種		仕向地及び仕出地		貨物量 (トン)	
		国 名	港 名	輸 出	輸 入
			チンタオ (青島)		100
			シャンハイ (上海)		90
			シェコウ (蛇口)		54
			シアメン (厦門)		58
			シンカン (新港, 天津)	440	147
		ベトナム	ホーチミン及びカトライ		18
		ドイツ	ハンブルグ		18
		スペイン	バレンシア		40
254	二輪自動車	中国	ニンポーチョウシャン (寧波-舟山)		1
255	自動車部品	韓国	プサン (釜山)	18	445
		中国	ジンタン (京唐)		36
			ニンポーチョウシャン (寧波-舟山)		112
			チンタオ (青島)		130
			シャンハイ (上海)		166
			シアメン (厦門)		56
		中国 (ホンコン)	ホンコン (香港)		20
		タイ	バンコク	100	1,898
			レムチャバン	200	3,480
		フィリピン	セブ	20	
			ダバオ	20	
			マニラ	40	
		マレーシア	ポートケラン	1,040	18
		アラブ首長国	ジェベルアリ	340	
			シャルジャー	300	
		スロベニア	コーペル		80
		ロシア	ウラジオストック	470	
			ボストーチヌイ	36	
		トリニダード・トバゴ	ポートオブスペイン	40	
		チリ	イクイケ	80	
256	その他輸送機械	中国	ニンポーチョウシャン (寧波-舟山)		18
			チンタオ (青島)		20
			シャンハイ (上海)	18	18
261	産業機械	韓国	プサン (釜山)	386	117
		台湾	カオシュン (高雄)	20	
			キールン (基隆)		1
		中国	ダイレン (大連)		60
			チアンメン (江門)		18
			ニンポーチョウシャン (寧波-舟山)		72
			チンタオ (青島)		36
			シャンハイ (上海)	386	234
			シェコウ (蛇口)		18

品 種		仕向地及び仕出地		貨物量 (トン)	
		国 名	港 名	輸 出	輸 入
			シンカン(新港, 天津)	80	
		中国 (ホンコン)	ホンコン (香港)	60	
		ベトナム	ホーチミン及びカトライ	60	191
		インド	ナヴァセバ	20	
		イタリア	ジェノバ		18
			トリエステ	56	
			ベネチア		158
		オランダ	ロッテルダム	100	
		ドイツ	ハンブルグ		25
		スウェーデン	ゴーセンブルグ		18
		スロベニア	コーペル	76	
		ブラジル	リオグランデ		15
262	電気機械	韓国	ポーハン(浦項)		4,769
			プサン(釜山)	214	560
		台湾	カオシュン (高雄)	20	
		中国	ダイレン(大連)		6
			チンタオ(青島)		35
			シャンハイ(上海)	90	3,447
			シェコウ (蛇口)	506	
			タイツァン (太倉)	18	
			シンカン(新港, 天津)	134	310
		インドネシア	ジャカルタ	1,216	288
		タイ	バンコク		18
		ベトナム	ホーチミン及びカトライ	20	
		ドイツ	エムデン		3,794
			ハンブルグ	20	72
		デンマーク	オールフス	18	
265	その他機械	韓国	プサン(釜山)	18	
		中国	チンタオ(青島)		24
			シャンハイ(上海)		200
	小 計			6,738	30,789
化学工業品	271 陶磁器	ベトナム	ハイフォン		18
	301 窯業品	韓国	トンヘ (東海)	31,267	
			プサン(釜山)	18	
	351 化学薬品	韓国	プサン(釜山)		1,852
		中国	リエンユンカン(連雲港)		2,320
			チンタオ(青島)		72
			シャンハイ(上海)		127
			シンカン(新港, 天津)		3,060
			チャンチアガン(張家港)	18	260
		インドネシア	ジャカルタ		240
			ベラワン		240

品 種		仕向地及び仕出地		貨物量 (トン)	
		国 名	港 名	輸 出	輸 入
		シンガポール	シンガポール		60
		タイ	レムチャバン		36
		オランダ	ロッテルダム		36
		ノルウェー	モス		40
		ブラジル	リオグランデ		13
361	化学肥料	韓国	クワンヤン(光陽)	36	
		中国	チンタオ(青島)		378
			シャンハイ(上海)		18
		インドネシア	スラバヤ		54
		アメリカ	ノーフォーク		18
371	染料・塗料・合成樹脂・その他化学工業品	韓国	インチョン(仁川)		90
			クワンヤン(光陽)		108
			プサン(釜山)	1,548	528
		台湾	カオシュン(高雄)		108
			キールン(基隆)		180
		中国	ダイレン(大連)		146
			ワンポア(黄埔)	120	278
			リエンユンカン(連雲港)	108	
			チンタオ(青島)		972
			シャンハイ(上海)		54
			シェコウ(蛇口)		90
			シンカン(新港, 天津)		164
			タイピン(太平)	40	
		中国(ホンコン)	ホンコン(香港)	20	
		インドネシア	ジャカルタ		90
		シンガポール	シンガポール		36
		タイ	バンコク		90
			レムチャバン		434
		インド	チェンナイ		126
			カトゥパリ		36
		パキスタン	カラチ/ポートカシム		59
		ドイツ	ハンブルグ	36	
		スペイン	バルセロナ	90	
		アメリカ	チャールストン		54
			諸港	376	
	小 計			33,677	12,485
軽工業品	381 紙・パルプ	中国	チンタオ(青島)	240	
		アメリカ	ノーフォーク		7,320
	391 糸及び紡績半製品	中国	シャンハイ(上海)		18
		インドネシア	ジャカルタ		220
		タイ	バンコク		80
			レムチャバン		158

品 種		仕向地及び仕出地		貨物量 (トン)	
		国 名	港 名	輸 出	輸 入
		ベトナム	ホーチミン及びカトライ		1,758
		インド	ムンドラ		36
401	その他繊維工業品	韓国	プサン(釜山)		1,505
		台湾	カオシュン(高雄)		300
		中国	チウチャン(九江)		2,180
			チンタオ(青島)	780	
			シャンハイ(上海)		2,518
		中国(香港)	ホンコン(香港)		720
		インドネシア	スラバヤ		200
		タイ	レムチャバン		960
		ベトナム	ホーチミン及びカトライ		40
411	砂糖	韓国	プサン(釜山)		144
			ウルサン(蔚山)		342
		タイ	バンコク		432
		ベトナム	ホーチミン及びカトライ		54
		アメリカ	ロングビーチ		126
			ロサンゼルス		180
			シアトル		18
			タコマ		36
421	製造食品	中国	チョンチン(重慶)		54
			ダイレン(大連)		308
			フーチョウ(福州)		36
			ハイコウ(海口)		468
			リエンユンカン(連雲港)		252
			ニンポーチョウシャン(寧波-舟山)		4,212
			チンタオ(青島)		3,106
			シャンハイ(上海)	1,244	1,890
			ウェイハイ(威海)		324
			シンカン(新港, 天津)		1,278
			イエンタイ(煙台)		36
			諸港		216
		中国(ホンコン)	ホンコン(香港)		76
		インドネシア	ジャカルタ		180
			パンジャン		198
		シンガポール	シンガポール		450
		タイ	バンコク		954
			レムチャバン		1,406
		フィリピン	ジェネラルサントス		198
		マレーシア	タンジュンペレパス		162
		ベトナム	ホーチミン及びカトライ	18	18
		インド	チェンナイ		18
		オーストラリア	メルボルン	160	240

品 種		仕向地及び仕出地		貨物量 (トン)	
		国 名	港 名	輸 出	輸 入
		チリ	サンアントニオ		126
	422 飲料	中国	シンカン(新港, 天津)	18	
	小 計			2,460	35,551
雑 工 業 品	441 衣服・身廻品・はきもの	中国	リエンユンカン (連雲港)		36
			チンタオ(青島)		482
			シャンハイ(上海)		20
			シンカン(新港, 天津)		54
	442 文房具・運動娯楽用品・楽器	中国	シャンハイ(上海)		74
			シェコウ (蛇口)		131
			ベトナム	ハイフォン	
	443 家具装備品	中国	ロサンゼルス		18
			チアンメン (江門)		18
			チンタオ(青島)		78
			シャンハイ(上海)		94
			シェコウ (蛇口)		120
	444 その他日用品	タイ	レムチャバン		20
			フィリピン	マニラ	540
		台湾	キールン(基隆)		378
			中国	チョンチン(重慶)	7,200
			フーチョウ(福州)	6,480	
			ワンポア (黄埔)	25,060	
			チアンメン (江門)		100
			ニンポーチョウシャン (寧波-舟山)	13,240	
チンタオ(青島)			4,080		
シャンハイ(上海)			33,240	60	
シェコウ(蛇口)				100	
シンカン(新港, 天津)			16,800		
イエンティエン (塩田)			518		
ナンシャー(南沙)	3,660				
シンガポール	シンガポール	438			
マレーシア	ポートケラン	1,540			
ロシア	サンクト・ペテルスブルグ	1,300			
	ウラジオストック	900			
チリ	サンアントニオ	78			
451 ゴム製品	韓国	プサン(釜山)		182	
		中国	ダイレン (大連)	200	
		チンタオ(青島)		410	
		シンカン(新港, 天津)	140	18	
	インドネシア	タンジュンプリオク		36	
	フィリピン	マニラ	20		
	マレーシア	ポートケラン	120		
	アラブ首長国	シャルジャー	300		

品 種		仕向地及び仕出地		貨物量 (トン)	
		国 名	港 名	輸 出	輸 入
		ロシア	ウラジオストック	440	
			ボストーチヌイ	74	
		ウクライナ	オデッサ	40	
		ジョージア	ポティ	20	
461	木製品	中国	チンタオ(青島)		36
		インドネシア	セマラン		126
		フィリピン	マニラ		8,916
		アメリカ	チャールストン		20
			ロサンゼルス		18
471	その他製造工業品	韓国	インチョン (仁川)	36	
			プサン(釜山)	188	1
		中国	ダイレン(大連)		384
			ジンタン (京唐)		18
			リエンユンカン (連雲港)		274
			ニンポーチョウシャン (寧波-舟山)		2
			チンタオ(青島)		67
			シャンハイ(上海)	2,528	277
			シンカン(新港, 天津)		18
			イエンティエン (塩田)	114	
		中国(ホンコン)	ホンコン(香港)	326	
		インドネシア	ジャカルタ	58	
		シンガポール	シンガポール	218	
		タイ	バンコク		20
			レムチャバン	18	
		マレーシア	ポートケラン	108	
		ベトナム	ハイフォン		20
			ホーチミン及びカトライ		40
		インド	ムンドラ		166
			ナヴァセバ		272
		オーストラリア	ブリスベーン		108
			シドニー		72
		ドイツ	ハンブルグ	118	
		メキシコ	マンサニーヨ		1,506
		ブラジル	サントス		80
	小 計			120,318	14,730
特 殊 品	481 金属くず	韓国	クンサン (群山)	3,002	
			インチョン (仁川)	10,430	
			クワンヤン (光陽)	5,051	
			マサン(馬山)	3,920	
			ポーハン(浦項)	4,010	
			プサン(釜山)	9,982	
			タンジン (唐津)	10,594	

品 種		仕向地及び仕出地		貨物量 (トン)	
		国 名	港 名	輸 出	輸 入
			諸港	4,007	
		台湾	台北 (淡水新港)	4,924	
		中国	ニンポーチョウシヤン (寧波-舟山)	40	
			シンカン (新港, 天津)	80	
		インドネシア	ジャカルタ	234	
		ベトナム	ハイフォン	3,500	
			カイラン	5,083	
			フーミ	5,016	
491	再利用資材	韓国	インチョン (仁川)	60	
			プサン (釜山)	500	
		台湾	カオシュン (高雄)	200	
			キールン (基隆)	20	
		中国	ダイレン (大連)	40	
			ニンポーチョウシヤン (寧波-舟山)	20	
			チンタオ (青島)	480	
			シャンハイ (上海)	140	
			シンカン (新港, 天津)	140	
			諸港	120	
		中国 (ホンコン)	ホンコン (香港)	700	
		インドネシア	ジャカルタ	240	
			スラバヤ	20	
		タイ	レムチャバン	20	
		マレーシア	ペナン	100	
			ポートケラン	780	
		ベトナム	ハイフォン	260	
		インド	ムンドラ	60	
501	動植物性製造飼肥料	タイ	バンコク		18
		アイルランド	ダブリン		18
		イギリス	ベルファスト		702
		オランダ	ロッテルダム		984
		ドイツ	ブレーメンハーフェン		144
		アメリカ	オークランド		80
521	輸送用容器	韓国	プサン (釜山)	1,096	20
		中国	ニンポーチョウシヤン (寧波-舟山)		20
			チンタオ (青島)		224
			シャンハイ (上海)	18	
			シェコウ (蛇口)		504
			シンカン (新港, 天津)		164
		インドネシア	ジャカルタ		972
		シンガポール	シンガポール		684
		タイ	レムチャバン	90	
		フィリピン	マニラ		582

品 種		仕向地及び仕出地		貨物量 (トン)		
		国 名	港 名	輸 出	輸 入	
		マレーシア	ポートケラン	20		
		ベトナム	ハイフォン		36	
			ホーチミン及びカトライ		20	
		イギリス	サザンプトン		18	
		ドイツ	ハンブルグ	20		
			諸港	140		
		531 取合せ品	中国	リエンユンカン(連雲港)		20
				チンタオ(青島)		20
				シャンハイ(上海)		18
			小 計		75,157	5,248
合 計				246,936	1,673,764	

6. 品種別内国貿易表

品 種		仕向地及び仕出地		貨物量 (トン)		
		都道府県名	港 名	移 出	移 入	
農 水 産 品	21	米	山形県	飛島	4	
	31	野菜・果物	山形県	飛島		2
	51	その他農産品	山形県	飛島	1	
	81	水産品	山形県	飛島	20	238
			その他	海上		2,926
小 計				25	3,166	
林 産 品	91	原木	新潟県	両津		773
			島根県	西郷		385
	112	その他林産品	鳥取県	境		1,500
	121	薪炭	山口県	徳山下松		1,454
	小 計				0	4,112
鉱 産 品	131	石炭	北海道	苫小牧		6,800
	161	砂利・砂	青森県	尻屋岬		1,700
			岡山県	水島		6,700
				笠岡		4,300
	162	石材	山形県	県内諸港	7,678	
			新潟県	新潟	55,545	
				寺泊	2,157	
				赤泊	6,047	
				姫川	2,492	
				県内諸港	3,605	
	富山県	伏木富山	1,431			
	191	石灰石	青森県	八戸		6,820
				尻屋岬		8,540
			高知県	須崎		3,100
201	原塩	広島県	県内諸港		63,400	
211	非金属鉱物	北海道	室蘭	11,790		
			苫小牧	1,720		
			上磯	5,144		
		秋田県	秋田	6,881		
		新潟県	姫川	10,286		
小 計				114,776	101,360	
金属機械工業品	221	鉄鋼	北海道	苫小牧	500	
	241	金属製品	山形県	飛島	67	37
			愛知県	県内諸港		1,251
	252	完成自動車	山形県	飛島	150	71
	254	二輪自動車	山形県	飛島	6	1
	256	その他輸送機械	山形県	飛島	17	3
	261	産業機械	山形県	飛島	14	3

品 種		仕向地及び仕出地		貨物量 (トン)		
		都道府県名	港 名	移 出	移 入	
	262	電気機械	山形県	飛島	5	
	263	測量・光学・医療用機械	山形県	飛島	2	1
	265	その他機械	山形県	飛島	1	1
	小 計				762	1,368
化 学 工 業 品	281	セメント	北海道	室蘭		803
			青森県	八戸		14,769
			新潟県	姫川		127,773
	301	窯業品	北海道	上磯	23,476	
			青森県	八戸	7,765	
			岩手県	大船渡	7,500	
			山形県	飛島	12	8
			新潟県	姫川	47,564	
			高知県	須崎	3,710	
			福岡県	苅田	10,299	
	311	重油	北海道	苫小牧		13,057
			宮城県	仙台塩釜		3,547
			茨城県	鹿島		1,445
			千葉県	千葉		15,699
			その他	海上	4,319	
	320	揮発油	北海道	室蘭		3,713
				苫小牧		100,924
			宮城県	仙台塩釜		4,122
			山形県	飛島	26	
			茨城県	鹿島		105,454
			千葉県	千葉		6,510
			神奈川県	川崎		12,805
			県内諸港		4,427	
和歌山県			和歌山下津		706	
岡山県			水島		8,772	
321	その他の石油	北海道	室蘭		5,008	
			苫小牧		29,918	
			石狩		5,307	
		宮城県	仙台塩釜		4,718	
		山形県	飛島	77		
		茨城県	鹿島		6,878	
		千葉県	千葉		3,760	
			県内諸港		2,347	
		神奈川県	川崎		4,518	
			県内諸港		4,411	
		三重県	四日市		1,975	
		大阪府	堺泉北		2,004	

品 種		仕向地及び仕出地		貨物量 (トン)		
		都道府県名	港 名	移 出	移 入	
	323	L P G (液化石油ガス)	和歌山県	和歌山下津		6,078
			岡山県	水島		6,411
			山形県	飛島	23	
	324	その他石油製品	山形県	飛島	3	
	351	化学薬品	青森県	八戸	989	
			秋田県	秋田	5,338	
			山形県	飛島	6	
			福井県	県内諸港	4,773	
			静岡県	清水		1,313
			愛媛県	新居浜		2,250
	361	化学肥料	山形県	飛島	4	
山口県			宇部		6,264	
371	染料・塗料・合成樹脂・その他化学工業品	山形県	飛島	10	1	
小 計				115,894	517,695	
軽工業品	421	製造食品	山形県	飛島	198	75
	422	飲料	山形県	飛島	22	
	423	水	その他	海上	705	
	425	その他食料工業品	山形県	飛島	1	
	小 計				926	75
雑工業品	441	衣服・身廻品・はきもの	山形県	飛島	9	6
	443	家具装備品	山形県	飛島	4	
	461	木製品	山形県	飛島	1	
	小 計				14	6
特殊品	511	廃棄物	山形県	飛島		4
	512	廃土砂	青森県	八戸	7,411	
			新潟県	姫川	3,218	
	521	輸送用容器	山形県	飛島	131	119
	531	取合せ品	山形県	飛島		2
小 計				10,760	125	
分類不能のもの	541	分類不能のもの	山形県	飛島	86	35
	小 計				86	35
合 計				243,243	627,942	

7. 国別外国貿易表

国名	港名	品種	貨物量 (トン)		計	
			輸出	輸入		
韓 国	トンヘ (東海)	301 窯業品	31,267		31,267	
	クンサン (群山)	481 金属くず	3,002		3,002	
	インチョン (仁川)	231 非鉄金属			306	306
		371 染料・塗料・合成樹脂・その他化学工業品			90	90
		471 その他製造工業品		36		36
		481 金属くず		10,430		10,430
		491 再利用資材		60		60
	クワンヤン (光陽)	361 化学肥料		36		36
		371 染料・塗料・合成樹脂・その他化学工業品			108	108
		481 金属くず		5,051		5,051
	マサン (馬山)	481 金属くず		3,920		3,920
	ポーハン (浦項)	262 電気機械			4,769	4,769
		481 金属くず		4,010		4,010
	プサン (釜山)	211 非金属鉱物		18		18
		221 鉄鋼			108	108
		231 非鉄金属		20	834	854
		241 金属製品			148	148
		255 自動車部品		18	445	463
		261 産業機械		386	117	503
		262 電気機械		214	560	774
		265 その他機械		18		18
		301 窯業品		18		18
		351 化学薬品			1,852	1,852
		371 染料・塗料・合成樹脂・その他化学工業品		1,548	528	2,076
		401 その他繊維工業品			1,505	1,505
		411 砂糖			144	144
		451 ゴム製品			182	182
		471 その他製造工業品		188	1	189
		481 金属くず		9,982		9,982
		491 再利用資材		500		500
	521 輸送用容器		1,096	20	1,116	
	ウルサン (蔚山)	411 砂糖			342	342
	タンジン (唐津)	481 金属くず		10,594		10,594
諸港	481 金属くず		4,007		4,007	
	小 計		86,419	12,059	98,478	
台 湾	カオシュン (高雄)	51 その他農産品		20	20	
		261 産業機械	20		20	
		262 電気機械	20		20	
		371 染料・塗料・合成樹脂・その他化学工業品		108	108	
		401 その他繊維工業品		300	300	
		491 再利用資材	200		200	
	キールン (基隆)	211 非金属鉱物	18		18	
		241 金属製品		155	155	
		261 産業機械		1	1	
		371 染料・塗料・合成樹脂・その他化学工業品		180	180	

国名	港名	品種	貨物量 (トン)		計
			輸出	輸入	
		444 其他日用品	378		378
		491 再利用資材	20		20
	台北 (淡水新港)	241 金属製品		31	31
		481 金属くず	4,924		4,924
	小計		5,580	795	6,375
中国	チョンチン (重慶)	231 非鉄金属		100	100
		421 製造食品		54	54
		444 其他日用品	7,200		7,200
	ダイレン (大連)	21 米	20		20
		51 其他農産品		640	640
		222 鋼材		202	202
		241 金属製品		134	134
		261 産業機械		60	60
		262 電気機械		6	6
		371 染料・塗料・合成樹脂・其他化学工業品		146	146
		421 製造食品		308	308
		451 ゴム製品		200	200
		471 其他製造工業品		384	384
		491 再利用資材	40		40
	ファンチェン (防城)	211 非金属鉱物		450	450
	フーチョウ (福州)	421 製造食品		36	36
		444 其他日用品	6,480		6,480
	ハイコウ (海口)	421 製造食品		468	468
	ワンポア (黄浦)	112 其他林産品	40		40
		371 染料・塗料・合成樹脂・其他化学工業品	120	278	398
		444 其他日用品	25,060		25,060
	チアンメン (江門)	261 産業機械		18	18
		443 家具装備品		18	18
		444 其他日用品		100	100
	ジンタン (京唐)	23 豆類		18	18
		255 自動車部品		36	36
		471 其他製造工業品		18	18
	チウチャン (九江)	401 其他繊維工業品		2,180	2,180
	リエンユンカン (連雲港)	351 化学薬品		2,320	2,320
		371 染料・塗料・合成樹脂・其他化学工業品	108		108
		421 製造食品		252	252
		441 衣服・身廻品・はきもの		36	36
		471 其他製造工業品		274	274
		531 取合せ品		20	20
ニンポーチョウシャン (寧波-舟山)	51 其他農産品		18	18	
	91 原木	360		360	
	112 其他林産品	780		780	
	161 砂利・砂	18		18	
	222 鋼材		36	36	
	231 非鉄金属	38	1,038	1,076	
	241 金属製品		20	20	
	254 二輪自動車		1	1	

国名	港名	品種	貨物量(トン)		計
			輸出	輸入	
		255 自動車部品		112	112
		256 その他輸送機械		18	18
		261 産業機械		72	72
		421 製造食品		4,212	4,212
		444 その他日用品	13,240		13,240
		471 その他製造工業品		2	2
		481 金属くず	40		40
		491 再利用資材	20		20
		521 輸送用容器		20	20
	チンタオ(青島)	23 豆類		2,808	2,808
		161 砂利・砂	36		36
		231 非鉄金属		350	350
		241 金属製品		100	100
		255 自動車部品		130	130
		256 その他輸送機械		20	20
		261 産業機械		36	36
		262 電気機械		35	35
		265 その他機械		24	24
		351 化学薬品		72	72
		361 化学肥料		378	378
		371 染料・塗料・合成樹脂・その他化学工業品		972	972
		381 紙・パルプ	240		240
		401 その他繊維工業品	780		780
		421 製造食品		3,106	3,106
		441 衣服・身廻品・はきもの		482	482
		443 家具装備品		78	78
		444 その他日用品	4,080		4,080
		451 ゴム製品		410	410
		461 木製品		36	36
		471 その他製造工業品		67	67
		491 再利用資材	480		480
		521 輸送用容器		224	224
		531 取合せ品		20	20
	リザオ(日照)	231 非鉄金属		36	36
	シャンハイ(上海)	91 原木		18	18
		112 その他林産品		38	38
		121 薪炭		198	198
		211 非金属鉱物		126	126
		231 非鉄金属		18	18
		241 金属製品		90	90
		255 自動車部品		166	166
		256 その他輸送機械	18	18	36
		261 産業機械	386	234	620
		262 電気機械	90	3,447	3,537
		265 その他機械		200	200
		351 化学薬品		127	127
		361 化学肥料		18	18

国名	港名	品種	貨物量(トン)		計
			輸出	輸入	
		371 染料・塗料・合成樹脂・その他化学工業品		54	54
		391 糸及び紡績半製品		18	18
		401 その他繊維工業品		2,518	2,518
		421 製造食品	1,244	1,890	3,134
		441 衣服・身廻品・はきもの		20	20
		442 文房具・運動娯楽用品・楽器		74	74
		443 家具装備品		94	94
		444 その他日用品	33,240	60	33,300
		471 その他製造工業品	2,528	277	2,805
		491 再利用資材	140		140
		521 輸送用容器	18		18
		531 取合せ品		18	18
	シェコウ(蛇口)	23 豆類		90	90
		241 金属製品		54	54
		261 産業機械		18	18
		262 電気機械	506		506
		371 染料・塗料・合成樹脂・その他化学工業品		90	90
		442 文房具・運動娯楽用品・楽器		131	131
		443 家具装備品		120	120
		444 その他日用品		100	100
		521 輸送用容器		504	504
	タイツァン(太倉)	262 電気機械	18		18
	ウェイハイ(威海)	23 豆類	72	702	774
		421 製造食品		324	324
	シアメン(厦門)	162 石材		180	180
		241 金属製品		58	58
		255 自動車部品		56	56
	シンカン(新港, 天津)	51 その他農産品		36	36
		211 非金属鉱物		260	260
		221 鉄鋼		234	234
		241 金属製品	440	147	587
		261 産業機械	80		80
		262 電気機械	134	310	444
		351 化学薬品		3,060	3,060
		371 染料・塗料・合成樹脂・その他化学工業品		164	164
		421 製造食品		1,278	1,278
		422 飲料	18		18
		441 衣服・身廻品・はきもの		54	54
		444 その他日用品	16,800		16,800
		451 ゴム製品	140	18	158
		471 その他製造工業品		18	18
		481 金属くず	80		80
		491 再利用資材	140		140
		521 輸送用容器		164	164
	イエンタイ(煙台)	23 豆類		144	144
		421 製造食品		36	36
	イエンティエン(塩田)	444 その他日用品	518		518

国名	港名	品種	貨物量 (トン)		計	
			輸出	輸入		
		471 其他製造工業品	114		114	
		チャンチアガン(張家港)	351 化学薬品	18	260	278
		ナンシャー(南沙)	444 其他日用品	3,660		3,660
		タイピン(太平)	371 染料・塗料・合成樹脂・其他化学工業品	40		40
		ウェイファン(濰坊)	201 原塩		10,488	10,488
		チンチョウ(欽州)	211 非金属鉱物		450	450
		諸港	91 原木	6,930		6,930
			421 製造食品		216	216
			491 再利用資材	120		120
		小計			126,672	53,174
中国(ホンコン)	ホンコン(香港)	21 米	164		164	
		31 野菜・果物	72	20	92	
		255 自動車部品		20	20	
		261 産業機械	60		60	
		371 染料・塗料・合成樹脂・其他化学工業品	20		20	
		401 其他繊維工業品		720	720	
		421 製造食品		76	76	
		471 其他製造工業品	326		326	
		491 再利用資材	700		700	
		小計			1,342	836
インドネシア	ベラワン	351 化学薬品		240	240	
		ジャカルタ	161 砂利・砂	40		40
	ジャカルタ	222 鋼材		18	18	
		262 電気機械	1,216	288	1,504	
		351 化学薬品		240	240	
		371 染料・塗料・合成樹脂・其他化学工業品		90	90	
		391 糸及び紡績半製品		220	220	
		421 製造食品		180	180	
		471 其他製造工業品	58		58	
		481 金属くず	234		234	
		491 再利用資材	240		240	
		521 輸送用容器		972	972	
	ドーマイ	121 薪炭		4,500	4,500	
	パンジャン	421 製造食品		198	198	
	セマラン	461 木製品		126	126	
	スラバヤ	361 化学肥料		54	54	
401 其他繊維工業品			200	200		
491 再利用資材		20		20		
ダンジュンプリオク	451 ゴム製品		36	36		
小計			1,808	7,362	9,170	
シンガポール	シンガポール	351 化学薬品		60	60	
		371 染料・塗料・合成樹脂・其他化学工業品		36	36	
		421 製造食品		450	450	
		444 其他日用品	438		438	
		471 其他製造工業品	218		218	
		521 輸送用容器		684	684	
		小計			656	1,230

国名	港名	品種	貨物量 (トン)		計
			輸出	輸入	
タイ	バンコク	255 自動車部品	100	1,898	1,998
		262 電気機械		18	18
		371 染料・塗料・合成樹脂・その他化学工業品		90	90
		391 糸及び紡績半製品		80	80
		411 砂糖		432	432
		421 製造食品		954	954
		471 その他製造工業品		20	20
		501 動植物性製造飼肥料		18	18
		小計		428	10,004
	レムチャバン	255 自動車部品	200	3,480	3,680
		351 化学薬品		36	36
		371 染料・塗料・合成樹脂・その他化学工業品		434	434
		391 糸及び紡績半製品		158	158
		401 その他繊維工業品		960	960
		421 製造食品		1,406	1,406
		443 家具装備品		20	20
		471 その他製造工業品	18		18
		491 再利用資材	20		20
		521 輸送用容器	90		90
フィリピン	セブ	255 自動車部品	20		20
	ダバオ	255 自動車部品	20		20
	ジェネラルサントス	421 製造食品		198	198
	マニラ	255 自動車部品	40		40
		443 家具装備品	540		540
		451 ゴム製品	20		20
		461 木製品		8,916	8,916
	521 輸送用容器		582	582	
小計		640	9,696	10,336	
マレーシア	ビンツーロー	221 鉄鋼		54	54
	ベナン	491 再利用資材	100		100
	ポートケラン	121 薪炭		7,848	7,848
		255 自動車部品	1,040	18	1,058
		444 その他日用品	1,540		1,540
		451 ゴム製品	120		120
		471 その他製造工業品	108		108
		491 再利用資材	780		780
	521 輸送用容器	20		20	
	タンジュンペレパス	421 製造食品		162	162
小計		3,708	8,082	11,790	
ベトナム	ハイフォン	111 木材チップ		30	30
		121 薪炭		118	118
		271 陶磁器		18	18
		442 文房具・運動娯楽用品・楽器		38	38
		471 その他製造工業品		20	20
		481 金属くず	3,500		3,500
		491 再利用資材	260		260
		521 輸送用容器		36	36

国名	港名	品種	貨物量 (トン)		計
			輸出	輸入	
	ホーチミン及びカトライ	241 金属製品		18	18
		261 産業機械	60	191	251
		262 電気機械	20		20
		391 糸及び紡績半製品		1,758	1,758
		401 その他繊維工業品		40	40
		411 砂糖		54	54
		421 製造食品	18	18	36
		471 その他製造工業品		40	40
		521 輸送用容器		20	20
	カイラン	481 金属くず	5,083		5,083
フーミ	481 金属くず	5,016		5,016	
	小計		13,957	2,399	16,356
インド	チェンナイ	211 非金属鉱物	18		18
		371 染料・塗料・合成樹脂・その他化学工業品		126	126
		421 製造食品		18	18
	ムンドラ	391 糸及び紡績半製品		36	36
		471 その他製造工業品		166	166
		491 再利用資材	60		60
	ナヴァセバ	261 産業機械	20		20
		471 その他製造工業品		272	272
	ビジャカバトナム	221 鉄鋼		18	18
	カトゥパリ	211 非金属鉱物		18	18
371 染料・塗料・合成樹脂・その他化学工業品			36	36	
	小計		98	690	788
パキスタン	カラチ/ポートカシム	371 染料・塗料・合成樹脂・その他化学工業品		59	59
	小計		0	59	59
バングラデシュ	チッタゴン	51 その他農産品		18	18
	小計		0	18	18
アラブ首長国	ジェベルアリ	255 自動車部品	340		340
		255 自動車部品	300		300
		451 ゴム製品	300		300
	小計		940	0	940
トルコ	メルシン	31 野菜・果物		40	40
	小計		0	40	40
オーストラリア	オールバニ	111 木材チップ		23,005	23,005
	ブリスベーン	471 その他製造工業品		108	108
	メルボルン	421 製造食品	160	240	400
	ニューカッスル	131 石炭		1,017,029	1,017,029
	シドニー	471 その他製造工業品		72	72
	アボットポイント	131 石炭		86,657	86,657
	小計		160	1,127,111	1,127,271
モロッコ	タンジール	221 鉄鋼		180	180
	小計		0	180	180
アイルランド	ダブリン	501 動植物性製造飼肥料		18	18
	小計		0	18	18
イギリス	バルファスト	501 動植物性製造飼肥料		702	702
	グレンジマス	51 その他農産品		18	18

国名	港名	品種	貨物量 (トン)		計
			輸出	輸入	
	サザンプトン	521 輸送用容器		18	18
	小計		0	738	738
イタリ	ジェノバ	261 産業機械		18	18
	トリエステ	261 産業機械	56		56
	ベネチア	261 産業機械		158	158
	小計		56	176	232
オランダ	ロッテルダム	231 非鉄金属		36	36
		261 産業機械	100		100
		351 化学薬品		36	36
		501 動植物性製造飼肥料		984	984
	小計		100	1,056	1,156
ドイツ	ブレーメンハーフェン	501 動植物性製造飼肥料		144	144
	エムデン	262 電気機械		3,794	3,794
	ハンブルグ	231 非鉄金属		18	18
		241 金属製品		18	18
		261 産業機械		25	25
		262 電気機械	20	72	92
		371 染料・塗料・合成樹脂・その他化学工業品	36		36
		471 その他製造工業品	118		118
		521 輸送用容器	20		20
	諸港	521 輸送用容器	140		140
	小計		334	4,071	4,405
デンマーク	オールフス	262 電気機械	18		18
	小計		18	0	18
スウェーデン	ゴーセンブルグ	261 産業機械		18	18
	小計		0	18	18
スペイン	バルセロナ	371 染料・塗料・合成樹脂・その他化学工業品	90		90
	バレンシア	211 非金属鉱物		80	80
		241 金属製品		40	40
	小計		90	120	210
ノルウェー	モス	131 石炭		40	40
		351 化学薬品		40	40
	小計		0	80	80
スロバニア	コーペル	255 自動車部品		80	80
		261 産業機械	76		76
	小計		76	80	156
ロシア	ナホトカ	92 製材		2,780	2,780
		221 鉄鋼		4,918	4,918
	サンクト・ペテルスブルグ	444 その他日用品	1,300		1,300
	ウラジオストック	92 製材		2,280	2,280
		255 自動車部品	470		470
		444 その他日用品	900		900
		451 ゴム製品	440		440
	ポストーチヌイ	92 製材		360	360
		131 石炭		339,260	339,260
		255 自動車部品	36		36
451 ゴム製品		74		74	

国名	港名	品名	貨物量 (トン)		計
			輸出	輸入	
	小計		3,220	349,598	352,818
ウクライナ	オデッサ	451 ゴム製品	40		40
	小計		40	0	40
ジョージア	ポティ	451 ゴム製品	20		20
	小計		20	0	20
アメリカ	チャールストン	371 染料・塗料・合成樹脂・その他化学工業品		54	54
		461 木製品		20	20
	ロングビーチ	23 豆類		1,340	1,340
		411 砂糖		126	126
	ロサンゼルス	23 豆類		1,980	1,980
		411 砂糖		180	180
		442 文房具・運動娯楽用品・楽器		18	18
	ノーフォーク	461 木製品		18	18
		361 化学肥料		18	18
	オークランド	381 紙・パルプ		7,320	7,320
		501 動植物性製造飼肥料		80	80
	サバンナ	211 非金属鉱物		1,584	1,584
	シアトル	51 その他農産品		72	72
		131 石炭		100	100
		411 砂糖		18	18
	タコマ	131 石炭		100	100
		411 砂糖		36	36
	諸港	371 染料・塗料・合成樹脂・その他化学工業品	376		376
	小計		376	13,064	13,440
カナダ	バンクーバー	111 木材チップ		69,000	69,000
	小計		0	69,000	69,000
トリニダード・トバゴ	ポートオブスペイン	255 自動車部品	40		40
	小計		40	0	40
メキシコ	マンサニーヨ	471 その他製造工業品		1,506	1,506
	小計		0	1,506	1,506
チリ	イクイケ	255 自動車部品	80		80
		421 製造食品		126	126
	サンアントニオ	444 その他日用品	78		78
	小計		158	126	284
ブラジル	リオグランデ	261 産業機械		15	15
		351 化学薬品		13	13
	サントス	221 鉄鋼		270	270
		471 その他製造工業品		80	80
	小計		0	378	378
総計		246,936	1,673,764	1,920,700	

8. 都道府県別内国貿易表

都道府県名	港名	品名	貨物量(トン)		計	
			移出	移入		
北海道	室蘭	211 非金属鉱物	11,790		11,790	
		281 セメント		803	803	
		320 揮発油		3,713	3,713	
		321 その他の石油		5,008	5,008	
	苫小牧	131 石炭			6,800	6,800
		211 非金属鉱物	1,720		1,720	
		221 鉄鋼	500		500	
		311 重油		13,057	13,057	
		320 揮発油		100,924	100,924	
		321 その他の石油		29,918	29,918	
	石狩	321 その他の石油		5,307	5,307	
	上磯	211 非金属鉱物	5,144		5,144	
		301 窯業品	23,476		23,476	
	小計			42,630	165,530	208,160
青森県	八戸	191 石灰石		6,820	6,820	
		281 セメント		14,769	14,769	
		301 窯業品	7,765		7,765	
		351 化学薬品	989		989	
		512 廃土砂	7,411		7,411	
	尻屋岬	161 砂利・砂		1,700	1,700	
		191 石灰石		8,540	8,540	
	小計			16,165	31,829	47,994
岩手県	大船渡	301 窯業品	7,500		7,500	
	小計			7,500	0	7,500
宮城県	仙台塩釜	311 重油		3,547	3,547	
		320 揮発油		4,122	4,122	
		321 その他の石油		4,718	4,718	
	小計			0	12,387	12,387
秋田県	秋田	211 非金属鉱物	6,881		6,881	
		351 化学薬品	5,338		5,338	
	小計			12,219	0	12,219
山形県	飛島	21 米	4		4	
		31 野菜・果物		2	2	
		51 その他農産品	1		1	
		81 水産品	20	238	258	
		241 金属製品	67	37	104	
		252 完成自動車	150	71	221	
		254 二輪自動車	6	1	7	
		256 その他輸送機械	17	3	20	
		261 産業機械	14	3	17	
		262 電気機械	5		5	
		263 測量・光学・医療用機械	2	1	3	
		265 その他機械	1	1	2	
		301 窯業品	12	8	20	
		320 揮発油	26		26	

都道府県名	港名	品種	貨物量 (トン)		計	
			移出	移入		
		321 其他の石油	77		77	
		323 L P G (液化石油ガス)	23		23	
		324 其他石油製品	3		3	
		351 化学薬品	6		6	
		361 化学肥料	4		4	
		371 染料・塗料・合成樹脂・其他化学工業品	10	1	11	
		421 製造食品	198	75	273	
		422 飲料	22		22	
		425 其他食料工業品	1		1	
		441 衣服・身廻品・はきもの	9	6	15	
		443 家具装備品	4		4	
		461 木製品	1		1	
		511 廃棄物		4	4	
		521 輸送用容器	131	119	250	
		531 取合せ品		2	2	
		541 分類不能のもの	86	35	121	
		県内諸港	162 石材	7,678		7,678
小計			8,578	607	9,185	
茨城県	鹿島	311 重油		1,445	1,445	
		320 揮発油		105,454	105,454	
		321 其他の石油		6,878	6,878	
		小計			0	113,777
千葉県	千葉	311 重油		15,699	15,699	
		320 揮発油		6,510	6,510	
		321 其他の石油		3,760	3,760	
		県内諸港	321 其他の石油		2,347	2,347
	小計			0	28,316	28,316
神奈川県	川崎	320 揮発油		12,805	12,805	
		321 其他の石油		4,518	4,518	
		県内諸港	320 揮発油		4,427	4,427
		321 其他の石油		4,411	4,411	
	小計			0	26,161	26,161
新潟県	新潟	162 石材	55,545		55,545	
		両津	91 原木		773	773
		寺泊	162 石材	2,157		2,157
		赤泊	162 石材	6,047		6,047
		姫川	162 石材	2,492		2,492
		211 非金属鉱物	10,286		10,286	
		281 セメント		127,773	127,773	
		301 窯業品	47,564		47,564	
		512 廃土砂	3,218		3,218	
		県内諸港	162 石材	3,605		3,605
		小計			130,914	128,546
富山県	伏木富山	162 石材	1,431		1,431	
		小計			1,431	0
福井県	県内諸港	351 化学薬品	4,773		4,773	
		小計			4,773	0

都道府県名	港名	品種	貨物量(トン)		計
			移出	移入	
静岡県	清水	351 化学薬品		1,313	1,313
	小計		0	1,313	1,313
愛知県	県内諸港	241 金属製品		1,251	1,251
	小計		0	1,251	1,251
三重県	四日市	321 その他の石油		1,975	1,975
	小計		0	1,975	1,975
大阪府	堺泉北	321 その他の石油		2,004	2,004
	小計		0	2,004	2,004
和歌山県	和歌山下津	320 揮発油		706	706
		321 その他の石油		6,078	6,078
	小計		0	6,784	6,784
鳥取県	境	112 その他林産品		1,500	1,500
	小計		0	1,500	1,500
島根県	西郷	91 原木		385	385
	小計		0	385	385
岡山県	水島	161 砂利・砂		6,700	6,700
		320 揮発油		8,772	8,772
		321 その他の石油		6,411	6,411
	笠岡	161 砂利・砂		4,300	4,300
	小計		0	26,183	26,183
広島県	県内諸港	201 原塩		63,400	63,400
	小計		0	63,400	63,400
山口県	徳山下松	121 薪炭		1,454	1,454
	宇部	361 化学肥料		6,264	6,264
	小計		0	7,718	7,718
愛媛県	新居浜	351 化学薬品		2,250	2,250
	小計		0	2,250	2,250
高知県	須崎	191 石灰石		3,100	3,100
		301 窯業品	3,710		3,710
	小計		3,710	3,100	6,810
福岡県	苅田	301 窯業品	10,299		10,299
	小計		10,299	0	10,299
その他	海上	81 水産品		2,926	2,926
		311 重油	4,319		4,319
		423 水	705		705
	小計		5,024	2,926	7,950
総計			243,243	627,942	871,185

9. 木材輸入状況

(単位：トン)

年次	北洋材	米材その他	合計
平成11年	456,211	93,217	549,428
平成12年	298,586	75,968	374,554
平成13年	300,039	58,982	359,021
平成14年	229,392	62,134	291,526
平成15年	184,645	58,940	243,585
平成16年	163,829	51,217	215,046
平成17年	120,889	53,897	174,786
平成18年	94,930	49,628	144,558
平成19年	53,001	31,425	84,426
平成20年	27,285	28,744	56,029
平成21年	2,239	23,798	26,037
平成22年	5,885	10,958	16,843
平成23年	10,614	19,907	30,521
平成24年	8,788	12,551	21,339
平成25年	10,492	6,103	16,595
平成26年	7,685	4,771	12,456
平成27年	6,921	0	6,921
平成28年	4,559	0	4,559
平成29年	3,462	0	3,462
平成30年	4,769	0	4,769
令和元年	3,122	0	3,122

材別 月	北洋材		米材その他		合計	
		(製材内数)		(製材内数)		(製材内数)
1月	779	(779)			779	(779)
2月	480	(480)			480	(480)
3月	962	(962)			962	(962)
4月	400	(400)			400	(400)
5月	883	(883)			883	(883)
6月	100	(100)			100	(100)
7月	160	(160)	18	(0)	178	(160)
8月	140	(140)			140	(140)
9月	100	(100)			100	(100)
10月	1,016	(1,016)			1,016	(1,016)
11月	340	(340)			340	(340)
12月	60	(60)			60	(60)
令和2年 合計	5,420	(5,420)	18	(0)	5,438	(5,420)

第三章

施設利用状況



〈ペレット船〉

1. 係留施設の状況（-4.5m以上）

	名 称	管 理 者	延長 (m)	水深 (m)	けい船数	
					トン数 (D/W)	バース数
本 港 地 区	大浜ふ頭第1岸壁	山形県	330	-9.0	10,000	2
	大浜ふ頭第2岸壁	山形県	90	-5.5	2,000	1
	西ふ頭岸壁	山形県	185	-10.0	15,000	1
			53	-4.5	700	1
	西ふ頭 (-5.5m) 岸壁	山形県	180	-5.5	2,000	2
	東ふ頭新町岸壁	山形県	260	-7.5	5,000	2
	東ふ頭船場町岸壁	山形県	360	-5.5	2,000	4
	東ふ頭船場町第2岸壁	山形県	195	-4.5	700	3
	袖岡ふ頭岸壁	山形県	390	-7.5	5,000	3
	水産第1岸壁	山形県	140	-4.5		
			196	-5.5		
	水産第2岸壁	山形県	180	-4.5		
	第2酒田P B S物揚場 (B)	山形県	305	-4.5		
	第2酒田P B S護岸さん橋	山形県	291	-4.5		
	第2酒田P B S東さん橋	山形県	32	-4.5		
	第2酒田P B S西さん橋	山形県	27	-4.5		
	石油さん橋	東西オイルターミナル(株)	94	-7.0	3,000	1
137			-7.5	5,000	1	
外 港 地 区	高砂第2号岸壁	山形県	280	-13.0 (-14.0)	50,000	1
	高砂第1号岸壁	山形県	152	-13.0 (-14.0)	55,000	1
北 港 地 区	古湊ふ頭第1号岸壁	山形県	270	-13.0	50,000	1
	古湊ふ頭第2号岸壁	山形県	185	-10.0	15,000	1
	古湊ふ頭第3号岸壁	山形県	185	-10.0	15,000	1
	古湊係船杭	山形県	253	-10.0	15,000	1
	宮海第2号岸壁	山形県	170	-10.0	10,000	1
	宮海第3号岸壁	山形県	130	-7.5	5,000	1
	宮海第4号岸壁	山形県	130	-7.5	5,000	1
	宮海第5号岸壁	山形県	130	-7.5	5,000	1
	酒田共同火力石炭岸壁	酒田共同火力発電(株)	270	-13.0	50,000	1
	酒田共同火力専用岸壁	酒田共同火力発電(株)	160	-10.0	15,000	1
	酒田共同火力揚油ドルフィン	酒田共同火力発電(株)	324	-7.5 (-13.0)	5,000	2
	青南商事専用岸壁	(株)青南商事	186	-7.5	5,000	1

2. 入港船舶施設別階級別利用状況（－4. 5m以上）

施設名称			計		30,000総トン以上		10,000総トン以上 30,000総トン未満		
			隻数	総トン数	隻数	総トン数	隻数	総トン数	
本 港 地 区	公 共	大浜ふ頭第1岸壁	外航	4	26,618				
			内航	20	48,087				
		大浜ふ頭第2岸壁	外航	0	0				
			内航	0	0				
		西ふ頭岸壁	外航	6	12,289				
			内航	20	109,628				
		西ふ頭(-5.5m)岸壁	外航	0	0				
			内航	17	8,247				
		東ふ頭新町岸壁	外航	0	0				
			内航	0	0				
	東ふ頭船場町岸壁	外航	0	0					
		内航	139	19,011					
	東ふ頭船場町第2岸壁	外航	0	0					
		内航	253	61,177					
袖岡ふ頭岸壁	外航	0	0						
	内航	30	29,461						
水産第1岸壁	外航	0	0						
	内航	2,126	23,238						
水産第2岸壁	外航	0	0						
	内航	49	9,702						
専用	石油さん橋	外航	0	0					
		内航	155	485,319					
合 計			外航	10	38,907	0	0	0	0
			内航	2,809	793,870	0	0	0	0
			計	2,819	832,777	0	0	0	0
外 港 ・ 北 港 地 区	公 共	高砂第2号岸壁	外航	157	1,527,626				
			内航	0	0				
		古湊ふ頭第1号岸壁	外航	5	116,988			5	116,988
			内航	7	20,517				
		古湊ふ頭第2号岸壁	外航	8	50,809			2	25,885
			内航	36	116,004				
		古湊ふ頭第3号岸壁	外航	5	37,378			1	12,810
			内航	3	5,823				
		宮海第2号岸壁	外航	0	0				
			内航	32	25,310				
	宮海第3号岸壁	外航	0	0					
		内航	8	3,585					
	宮海第4号岸壁	外航	10	15,281					
		内航	2	667					
宮海第5号岸壁	外航	0	0						
	内航	43	17,978						
専用	酒田共同火力石炭岸壁	外航	20	991,961	20	991,961			
		内航	0	0					
	酒田共同火力専用岸壁	外航	8	40,776					
	内航	41	108,345						
青南商事専用岸壁	外航	8	20,195						
	内航	0	0						
合 計			外航	221	2,801,014	20	991,961	8	155,683
			内航	172	298,229	0	0	0	0
			計	393	3,099,243	20	991,961	8	155,683

6,000総トン以上 10,000総トン未満		3,000総トン以上 6,000総トン未満		1,000総トン以上 3,000総トン未満		500総トン以上 1,000総トン未満		5総トン以上 500総トン未満	
隻数	総トン数	隻数	総トン数	隻数	総トン数	隻数	総トン数	隻数	総トン数
4	26,618								
7	47,502							13	585
				6	12,289				
		20	109,628						
								17	8,247
								139	19,011
								253	61,177
		3	11,367	2	4,098	14	11,726	11	2,270
								2,126	23,238
								49	9,702
		108	419,701	14	36,118	33	29,500		
4	26,618	0	0	6	12,289	0	0	0	0
7	47,502	131	540,696	16	40,216	47	41,226	2,608	124,230
11	74,120	131	540,696	22	52,505	47	41,226	2,608	124,230
157	1,527,626								
		5	19,520					2	997
2	17,194			4	7,730				
		29	113,152					7	2,852
2	19,222			2	5,346				
		1	4,825					2	998
		1	4,011	2	4,998	8	5,835	21	10,466
								8	3,585
				10	15,281				
								2	667
						3	2,202	40	15,776
		8	40,776						
		23	99,379					18	8,966
				8	20,195				
161	1,564,042	8	40,776	24	48,552	0	0	0	0
0	0	59	240,887	2	4,998	11	8,037	100	44,307
161	1,564,042	67	281,663	26	53,550	11	8,037	100	44,307

3. 輸移出貨物施設別品種別取扱状況

(単位：トン)

施設名称			合計	農水産品	林産品	鉱産品	金属機械工業品	化学工業品	軽工業品	雑工業品	特殊品	分類不能のもの	
本 港 地 区	公 共	大浜ふ頭第1岸壁	輸出	0									
		移出	0										
		大浜ふ頭第2岸壁	輸出	0									
		移出	0										
		西ふ頭岸壁	輸出	13,037								13,037	
		移出	0										
		西ふ頭(-5.5m)岸壁	輸出	0									
		移出	11,100					11,100					
		東ふ頭新町岸壁	輸出	0									
		移出	0										
		東ふ頭船場町岸壁	輸出	0									
		移出	0										
	東ふ頭船場町第2岸壁	輸出	0										
	移出	900	25			262	161	221	14	131	86		
	袖岡ふ頭岸壁	輸出	0										
	移出	0											
	水産第1岸壁	輸出	0										
	移出	5,024					4,319	705					
	水産第2岸壁	輸出	0										
	移出	0											
専用	石油さん橋	輸出	0										
移出	0												
合 計			輸出	13,037	0	0	0	0	0	0	13,037	0	
			移出	17,024	25	0	262	15,580	926	14	131	86	
			計	30,061	25	0	262	15,580	926	14	13,168	86	
外 港 ・ 北 港 地 区	公 共	高砂第2号岸壁	輸出	139,220	328	1,180	148	6,738	2,410	2,460	120,318	5,638	
		移出	0										
		古湊ふ頭第1号岸壁	輸出	0									
		移出	0										
		古湊ふ頭第2号岸壁	輸出	6,930		6,930							
		移出	0										
		古湊ふ頭第3号岸壁	輸出	807								807	
		移出	500				500						
		宮海第2号岸壁	輸出	0									
		移出	10,629									10,629	
		宮海第3号岸壁	輸出	0									
		移出	0										
	宮海第4号岸壁	輸出	22,005									22,005	
	移出	0											
	宮海第5号岸壁	輸出	0										
	移出	78,955			78,955								
	専 用	酒田共同火力石炭岸壁	輸出	0									
		移出	0										
酒田共同火力専用岸壁		輸出	31,267					31,267					
移出		136,135			35,821		100,314						
青南商事専用岸壁		輸出	33,670								33,670		
移出	0												
合 計			輸出	233,899	328	8,110	148	6,738	33,677	2,460	120,318	62,120	0
			移出	226,219	0	0	114,776	500	100,314	0	10,629	0	
			計	460,118	328	8,110	114,924	7,238	133,991	2,460	120,318	72,749	0

4. 輸移入貨物施設別品種別取扱状況

(単位：トン)

施設名称			合計	農水産品	林産品	鉱産品	金属機械工業品	化学工業品	軽工業品	雑工業品	特殊品	分類不能のもの	
本 港 地 区	公 共	大浜ふ頭第1岸壁	輸入	13,554			10,488	3,066					
			移入	63,400			63,400						
		大浜ふ頭第2岸壁	輸入	0									
			移入	0									
		西ふ頭岸壁	輸入	0									
			移入	66,779					66,779				
		西ふ頭(-5.5m)岸壁	輸入	0									
			移入	6,663			3,100		3,563				
		東ふ頭新町岸壁	輸入	0									
			移入	0									
		東ふ頭船場町岸壁	輸入	0									
			移入	12	12								
	東ふ頭船場町第2岸壁	輸入	0										
		移入	607	240			117	9	75	6	125	35	
	袖岡ふ頭岸壁	輸入	0										
		移入	18,565					18,565					
	水産第1岸壁	輸入	0										
		移入	2,914	2,914									
	水産第2岸壁	輸入	0										
		移入	0										
専用	石油さん橋	輸入	0										
		移入	345,949					345,949					
合 計			輸入	13,554	0	0	10,488	3,066	0	0	0	0	
			移入	504,889	3,166	0	66,500	117	434,865	75	6	125	35
			計	518,443	3,166	0	76,988	3,183	434,865	75	6	125	35
外 港 ・ 北 港 地 区	公 共	高砂第2号岸壁	輸入	105,184	7,964	10,890	3,388	14,928	12,485	35,551	14,730	5,248	
			移入	0									
		古湊ふ頭第1号岸壁	輸入	96,505		96,505							
			移入	4,405		1,454	1,700	1,251					
		古湊ふ頭第2号岸壁	輸入	6,863		2,780		4,083					
			移入	84,524		1,158	6,800		76,566				
		古湊ふ頭第3号岸壁	輸入	8,712				8,712					
			移入	1,500		1,500							
		宮海第2号岸壁	輸入	0									
			移入	26,360			26,360						
		宮海第3号岸壁	輸入	0									
			移入	6,264					6,264				
	宮海第4号岸壁	輸入	0										
		移入	0										
	宮海第5号岸壁	輸入	0										
		移入	0										
	専 用	酒田共同火力石炭岸壁	輸入	1,442,946			1,442,946						
			移入	0									
酒田共同火力専用岸壁		輸入	0										
		移入	0										
青南商事専用岸壁		輸入	0										
		移入	0										
合 計			輸入	1,660,210	7,964	110,175	1,446,334	27,723	12,485	35,551	14,730	5,248	
			移入	123,053	0	4,112	34,860	1,251	82,830	0	0	0	0
			計	1,783,263	7,964	114,287	1,481,194	28,974	95,315	35,551	14,730	5,248	0

第 四 章

コンテナ貨物取扱状況



〈ガントリークレーンとコンテナ船〉

1-1. コンテナ貨物年次別表（重量）

（単位：トン）

輸移出入別 年次	外 質			内 質			合 計
	輸 出	輸 入	計	移 出	移 入	計	
平成7年	4,276	9,084	13,360	11,110	1,595	12,705	26,065
平成8年	9,216	22,470	31,686	10,630	1,505	12,135	43,821
平成9年	15,476	38,586	54,062	5,705	630	6,335	60,397
平成10年	16,986	45,196	62,182	825	65	890	63,072
平成11年	20,308	56,024	76,332				76,332
平成12年	17,790	66,576	84,366				84,366
平成13年	19,776	63,604	83,380				83,380
平成14年	16,086	54,846	70,932				70,932
平成15年	19,980	57,202	77,182				77,182
平成16年	28,438	67,624	96,062				96,062
平成17年	29,142	61,991	91,133				91,133
平成18年	34,141	68,058	102,199				102,199
平成19年	30,967	63,147	94,114				94,114
平成20年	27,564	51,411	78,975				78,975
平成21年	19,036	41,774	60,810				60,810
平成22年	19,148	56,271	75,419				75,419
平成23年	38,119	96,921	135,040				135,040
平成24年	31,369	82,138	113,507				113,507
平成25年	26,893	72,568	99,461				99,461
平成26年	71,421	90,573	161,994				161,994
平成27年	126,918	119,211	246,129				246,129
平成28年	146,816	115,470	262,286				262,286
平成29年	182,444	129,194	311,638				311,638
平成30年	162,913	118,421	281,334				281,334
令和元年	172,270	106,600	278,870				278,870
令和2年	139,220	105,184	244,404				244,404

1-2. コンテナ貨物年次別表（数量）

（単位：TEU）

輸移出入別 年次	種類	外 質			内 質			合 計 (種類別)	合計 (空込み)
		輸 出	輸 入	計	移 出	移 入	計		
平成7年	実入り	266	574	840	1,342	192	1,534	2,374	—
平成8年	実入り	616	1,587	2,203	2,126	301	2,427	4,630	—
平成9年	実入り	1,034	2,989	4,023	1,141	126	1,267	5,290	—
平成10年	実入り	1,117	3,254	4,371	165	13	178	4,549	—
平成11年	実入り	1,322	4,044	5,366				5,366	—
平成12年	実入り	1,199	4,600	5,799				5,799	—
平成13年	実入り	1,408	4,306	5,714				5,714	—
平成14年	実入り	1,267	3,687	4,954				4,954	—
平成15年	実入り	1,638	3,761	5,399				5,399	—
平成16年	実入り	2,411	4,492	6,903				6,903	—
平成17年	実入り	2,654	4,082	6,736				6,736	—
平成18年	実入り	3,105	4,486	7,591				7,591	—
平成19年	実入り	2,874	4,178	7,052				7,052	—
平成20年	実入り	2,581	3,471	6,052				6,052	—
平成21年	実入り	1,822	2,783	4,605				4,605	—
平成22年	実入り	1,812	3,674	5,486				5,486	—
平成23年	実入り	3,601	6,745	10,346				10,346	—
平成24年	実入り	2,953	5,713	8,666				8,666	—
平成25年	実入り	2,538	5,259	7,797				7,797	11,682
	空	2,742	142	2,884	481	520	1,001	3,885	
平成26年	実入り	6,933	6,866	13,799				13,799	23,558
	空	3,076	2,732	5,808	1,229	2,722	3,951	9,759	
平成27年	実入り	12,346	9,682	22,028				22,028	35,094
	空	3,679	5,064	8,743	1,059	3,264	4,323	13,066	
平成28年	実入り	14,272	9,386	23,658				23,658	36,931
	空	3,432	4,958	8,390	959	3,924	4,883	13,273	
平成29年	実入り	17,853	10,512	28,365				28,365	46,635
	空	4,415	8,275	12,690	827	4,753	5,580	18,270	
平成30年	実入り	15,848	9,473	25,321				25,321	41,251
	空	4,044	3,741	7,785	816	7,329	8,145	15,930	
令和元年	実入り	16,823	8,506	25,329				25,329	41,100
	空	2,356	3,684	6,040	1,102	8,629	9,731	15,771	
令和2年	実入り	13,634	8,245	21,879				21,879	36,018
	空	4,324	2,606	6,930	540	6,669	7,209	14,139	

2-1. コンテナ貨物月別表（重量）

（単位：トン）

月別	輸 出	輸 入	計
1月	10,780	8,260	19,040
2月	11,706	8,929	20,635
3月	13,162	7,663	20,825
4月	13,490	10,969	24,459
5月	14,864	9,440	24,304
6月	16,940	7,910	24,850
7月	17,382	9,715	27,097
8月	9,364	9,662	19,026
9月	3,350	7,664	11,014
10月	8,078	8,817	16,895
11月	6,876	8,805	15,681
12月	13,228	7,350	20,578
合計	139,220	105,184	244,404

2-2. コンテナ貨物月別表（数量）

（単位：TEU）

月別	種類	輸移出	輸移入	計
1月	実入り	1,062	614	1,676
	空	335	746	1,081
	計	1,397	1,360	2,757
2月	実入り	1,157	741	1,898
	空	694	826	1,520
	計	1,851	1,567	3,418
3月	実入り	1,293	598	1,891
	空	272	765	1,037
	計	1,565	1,363	2,928
4月	実入り	1,329	824	2,153
	空	488	1,575	2,063
	計	1,817	2,399	4,216
5月	実入り	1,456	724	2,180
	空	398	1,196	1,594
	計	1,854	1,920	3,774
6月	実入り	1,670	632	2,302
	空	473	1,231	1,704
	計	2,143	1,863	4,006
7月	実入り	1,715	774	2,489
	空	349	929	1,278
	計	2,064	1,703	3,767
8月	実入り	914	741	1,655
	空	498	125	623
	計	1,412	866	2,278
9月	実入り	307	647	954
	空	278	263	541
	計	585	910	1,495
10月	実入り	783	662	1,445
	空	542	281	823
	計	1,325	943	2,268
11月	実入り	662	711	1,373
	空	246	412	658
	計	908	1,123	2,031
12月	実入り	1,286	577	1,863
	空	291	926	1,217
	計	1,577	1,503	3,080
合計	実入り	13,634	8,245	21,879
	空	4,864	9,275	14,139
	計	18,498	17,520	36,018

注 実入りコンテナの取扱いは外貿のみ（空コンテナの取扱いは内貿を含む）。

3. コンテナ貨物品種別表（重量）

（単位：トン）

品種類別		出入別	外 貿		
			輸 出	輸 入	合 計
農 水 産 品	21:	米	184		184
	23:	豆類	72	7,082	7,154
	31:	野菜・果物	72	60	132
	51:	その他農産品		822	822
		小 計	328	7,964	8,292
林 産 品	91:	原木	360	18	378
	92:	製材		2,640	2,640
	111:	木材チップ		30	30
	112:	その他林産品	820	38	858
	121:	薪炭		8,164	8,164
		小 計	1,180	10,890	12,070
鉱 産 品	131:	石炭		240	240
	161:	砂利・砂	94		94
	162:	石材		180	180
	211:	非金属鉱物	54	2,968	3,022
		小 計	148	3,388	3,536
金属機械工業品	221:	鉄鋼		864	864
	222:	鋼材		256	256
	231:	非鉄金属	58	2,736	2,794
	241:	金属製品	440	1,013	1,453
	254:	二輪自動車		1	1
	255:	自動車部品	2,704	6,441	9,145
	256:	その他輸送機械	18	56	74
	261:	産業機械	1,244	981	2,225
	262:	電気機械	2,256	2,356	4,612
	265:	その他機械	18	224	242
		小 計	6,738	14,928	21,666
化学工業品	271:	陶磁器		18	18
	301:	窯業品	18		18
	351:	化学薬品	18	8,356	8,374
	361:	化学肥料	36	468	504
	371:	染料・塗料・合成樹脂・その他化学工業品	2,338	3,643	5,981
		小 計	2,410	12,485	14,895
軽 工 業 品	381:	紙・パルプ	240	7,320	7,560
	391:	糸及び紡績半製品		2,270	2,270
	401:	その他繊維工業品	780	8,423	9,203
	411:	砂糖		1,332	1,332
	421:	製造食品	1,422	16,206	17,628
	422:	飲料	18		18
		小 計	2,460	35,551	38,011
雑 工 業 品	441:	衣服・身廻品・はきもの		592	592
	442:	文房具・運動娯楽用品・楽器		261	261
	443:	家具装備品	540	330	870
	444:	その他日用品	114,912	260	115,172
	451:	ゴム製品	1,154	846	2,000
	461:	木製品		9,116	9,116
	471:	その他製造工業品	3,712	3,325	7,037
		小 計	120,318	14,730	135,048
特 殊 品	481:	金属くず	354		354
	491:	再利用資材	3,900		3,900
	501:	動植物性製造飼肥料		1,946	1,946
	521:	輸送用容器	1,384	3,244	4,628
	531:	取合せ品		58	58
		小 計	5,638	5,248	10,886
合 計			139,220	105,184	244,404

4. コンテナ貨物品種別表（数量）

（単位：TEU）

品種類別		出入別	外 貿		
			輸 出	輸 入	合 計
農 水 産 品	21:	米	12		12
	23:	豆類	4	541	545
	31:	野菜・果物	4	6	10
	51:	その他農産品		75	75
		小 計	20	622	642
林 産 品	91:	原木	36	1	37
	92:	製材		264	264
	111:	木材チップ		3	3
	112:	その他林産品	82	3	85
	121:	薪炭		458	458
		小 計	118	729	847
鉱 産 品	131:	石炭		24	24
	161:	砂利・砂	7		7
	162:	石材		10	10
	211:	非金属鉱物	3	180	183
		小 計	10	214	224
金属機械工業品	221:	鉄鋼		48	48
	222:	鋼材		16	16
	231:	非鉄金属	5	224	229
	241:	金属製品	44	75	119
	254:	二輪自動車		0	0
	255:	自動車部品	264	599	863
	256:	その他輸送機械	1	4	5
	261:	産業機械	94	74	168
	262:	電気機械	192	183	375
	265:	その他機械	1	13	14
		小 計	601	1,237	1,838
化学工業品	271:	陶磁器		1	1
	301:	窯業品	1		1
	351:	化学薬品	1	655	656
	361:	化学肥料	2	26	28
	371:	染料・塗料・合成樹脂・その他化学工業品	153	218	371
		小 計	157	899	1,056
軽 工 業 品	381:	紙・パルプ	24	732	756
	391:	糸及び紡績半製品		223	223
	401:	その他繊維工業品	78	841	919
	411:	砂糖		74	74
	421:	製造食品	127	927	1,054
	422:	飲料	1		1
		小 計	230	2,797	3,027
雑 工 業 品	441:	衣服・身廻品・はきもの		48	48
	442:	文房具・運動娯楽用品・楽器		21	21
	443:	家具装備品	54	29	83
	444:	その他日用品	11,488	26	11,514
	451:	ゴム製品	113	63	176
	461:	木製品		894	894
	471:	その他製造工業品	328	275	603
		小 計	11,983	1,356	13,339
特 殊 品	481:	金属くず	25		25
	491:	再利用資材	390		390
	501:	動植物性製造飼肥料		133	133
	521:	輸送用容器	100	254	354
	531:	取合せ品		5	5
		小 計	515	392	907
合 計			13,634	8,245	21,879

※資料 港湾統計に用いる品種分類表

大分類	コード	中分類
(1) 農水産品	11	麦
	21	米
	22	とうもろこし
	23	豆類
	24	その他雑穀
	31	野菜・果物
	41	綿花
	51	その他農産品
	61	羊毛
	71	その他畜産品
(2) 林産品	81	水産品
	91	原木
	92	製材
	101	樹脂類
	111	木材チップ
	112	その他林産品
(3) 鉱産品	121	薪炭
	131	石炭
	141	鉄鉱石
	151	金属鉱
	161	砂利・砂
	162	石材
	171	原油
	181	りん鉱石
	191	石灰石
	201	原塩
(4) 金属機械工業品	211	非金属鉱物
	221	鉄鋼
	222	鋼材
	231	非鉄金属
	241	金属製品
	251	鉄道車両
	252	完成自動車
	253	その他輸送用車両
	254	二輪自動車
	255	自動車部品
	256	その他輸送機械
	261	産業機械
	262	電気機械
	263	測量・光学・医療用機械
	264	事務用機器
265	その他機械	

大分類	コード	中分類
(5) 化学工業品	271	陶磁器
	281	セメント
	291	ガラス類
	301	窯業品
	311	重油
	320	揮発油
	321	その他の石油
	322	L N G (液化天然ガス)
	323	L P G (液化石油ガス)
	324	その他石油製品
	331	コークス
	341	石炭製品
	351	化学薬品
(6) 軽工業品	361	化学肥料
	371	染料・塗料・合成樹脂・その他化学工業品
	381	紙・パルプ
	391	糸及び紡績半製品
	401	その他繊維工業品
	411	砂糖
	421	製造食品
	422	飲料
	423	水
	424	たばこ
425	その他食料工業品	
(7) 雑工業品	431	がん具
	441	衣服・身廻品・はきもの
	442	文房具・運動娯楽用品・楽器
	443	家具装備品
	444	その他日用品
	451	ゴム製品
	461	木製品
(8) 特殊品	471	その他製造工業品
	481	金属くず
	491	再利用資材
	501	動植物性製造飼肥料
	511	廃棄物
	512	廃土砂
	521	輸送用容器
(9) 分類不能のもの	531	取合せ品
	541	分類不能のもの



〒998-0036 山形県酒田市船場町二丁目5番15号

山形県港湾事務所

電話 0234-26-5634

F A X 0234-22-5216
