



写真:「ブルーインパルス」庄内で展示飛行

10月23日、庄内空港開港30周年記念並びに感染症に対応する医療従事者に感謝を示すため、遠渡祐樹2等空佐(三川町出身)率いるブルーインパルスによる展示飛行が行われました。



令和3年

12 月号

(偶数月に発行します)

山形県庄内総合支庁広報誌

# 庄内 総合支庁ニュース



## 若者の豊かな発想と行動力で地域を元気に！

～知事と若者の地域創生ミーティングin庄内町～

10月26日、庄内町の響ホールを会場に「知事と若者の地域創生ミーティング」が開催されました。

富樫庄内町長が進行を務め、同町在住の10代の高校生から40代までの若者8名が、町の課題について、日頃感じていることや地域を元気にするために取り組んでいることなど吉村知事と意見を交わしました。

参加者からは「楽しくにぎやかな町になるよう、地域の特色を活かした商品開発や定住促進に向けたイベントを進めていきたい」「庄内観光の拠点になれるよう、魅力的な町であることを発信していきたい」「就農して4年目でま

だまだ学ぶことが多い。地域のつながりを大事にして自分の農業の進め方を勉強している」「他分野の会議や集会に参加しても同じ顔触れ。若い人を呼ぶにはどうすればいいか」などの意見が出されました。

吉村知事は「若い人たちが地元をいいところだと思っていることは素晴らしい。住んでいる人が良さをPRすることはとても力になる。このたびのご縁を大切に、住みやすい庄内町を皆さんの力で一緒になって作ってほしい」と今後の活躍にエールを送りました。

総務課 ☎ 0235-66-5598



## 食品ロス削減 == 庄内総合支庁初のフードドライブ実施 ==



10月29日、庄内総合支庁で職員を対象にした初のフードドライブを行いました。

フードドライブとは、家庭で余った食品を持ち寄って、フードバンク活動団体(食料の確保が困難な方に提供する団体)にまとめて寄付する活動のことです。フードドライブは食品ロス(=まだ食べられるのに廃棄されてしまう食品)の削減にもつながります。

当日は、庁舎1階ロビーに特設の受付会場を設けました。出勤時や昼休みに次々と職員から提供があり、インスタント食品や缶詰、乾麺、缶飲料など、約370個(約100kg)の食品が集まりました。

集まった食品は、東北公益文科大学の学生団体Liga(リーガ)食品ロス削減チームを通じ、食の支援を必要とする学生などに届けられました。

みなさんも食品ロスのこと、考えてみませんか？

ごみゼロやまがた県民運動  
キャラクター「ごみゼロくん」



山形県食品ロス関連  
ホームページ



環境課 ☎ 0235-66-4914

第4次山形県総合発展計画の推進として庄内総合支庁が取り組んでいる  
令和3年度主要事業の中からご紹介します。

● 里山の食の恵みに感謝して～親子体験教室～

自然の恩恵や食に関わる人々への感謝と食を支える農水産業への理解促進を目的として、毎年開催している親子体験教室。今年度は、酒田市平田地域の山元地区を会場に、川ガニのモクスガニをテーマとして開催しました。天候に恵まれた10月31日、参加したのは庄内地域在住の親子8組21名です。

初めに、地区でカニ漁をしている奥山信一さん指導のもと、最上川支流の小林川で採取体験。生きたモクスガニに驚いていた子ども、徐々に慣れて触れるようになりました。

次は、やまもと農村交流センターでモクスガ

ニについてお話を聞いた後、調理体験。わいわい工房の阿部敬子さんから教えてもらいながら、カニ汁と新米おにぎらず(握らずにできるおにぎり)を親子で作りました。

カニのダシたっぷりのカニ汁は絶品ですが、自分たちで作ればまた格別の味。大人も子どももお腹いっぱい、里山の食の恵みを楽しみました。



茹でたモクスガニ

地域産業経済課  
☎ 0235-66-5490



採取体験:カゴにカニは入ってる?



カニ汁と新米おにぎらずに舌鼓

● 鎌田地区・たらのきだい地区の農地整備が完了



鎌田地区



たらのきだい地区

＼ 農業所得の向上へ /

県営農地整備事業として鶴岡市内で取り組んできた、鎌田地区とたらのきだい地区において8年間の事業工期が完了したことを記念し、竣工式典が開催されました。

農地整備事業では、農家の皆さんが農作業しやすいよう、田んぼの大区画化、水路の管路化、農道の拡幅などを行っています。

整備された田んぼは、地域の担い手となる農家へ集積されることで、経営規模の拡大に大きく貢献しています。また、従来より

も田んぼでの労働時間が削減されたことから、野菜などの高収益作物の栽培にも取り組んでいます。

鎌田地区では、整備された田んぼでさといもやえだまめなどの収益性の高い作物の栽培に取り組んでいます。

たらのきだい地区は、担い手となる農家への農地の集積が95%と高水準となり、効果的かつ生産性の高い農業が実現しました。



農村整備課 ☎ 0235-66-5671

● 魅力ある地域農業の活性化に期待！

～次世代を担う若者が活躍する生産基盤が整備されました～

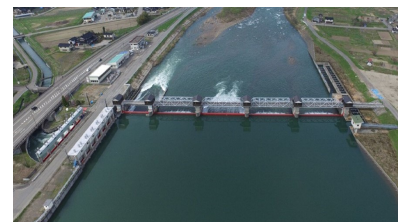
令和3年度をもって完了する国営赤川二期農業水利事業の完工式が11月18日に開催されました。国、県、鶴岡市、酒田市、三川町、土地改良区関係者、並びに地域選出国會議員を含め計約100名が出席し、12年目の節目の完工を祝うとともに、整備された施設・設備を活用した、更なる地域農業の活性化に向け決意を新たにしました。

事業は、前期事業の整備から40年以上経過した水利施設の老朽化対策や農業用水の安定供給、維持管理の軽減などを目的に、農林水産省赤川農業水利事業所が平成22年度から工事を進めてきました。整備内容は、赤川頭首工の取

水ゲートの更新、幹線用水路の改修、一元的な水管理を行うセンターの新設及び小水力発電所の設置です。

総合支庁は、工事着工前の地区調査から今日まで、国、市町、地元との連絡調整役として、必要な予算を確保しながら事業を推進してきました。また、整備された赤川頭首工などの主要な施設は、今後県管理施設として基幹水利施設管理事業等を活用して適切に管理するとともに、生産基盤となるほ場の大区画化や水路の管路化、基盤整備を契機とした産地形成を後押ししていきます。

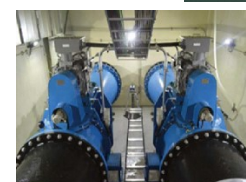
農村計画課 ☎ 0235-66-5542



とうしゅこう  
赤川頭首工全景(改修後)



赤川頭首工  
取水・制水ゲート  
設備の更新



小水力発電  
設備

## ● ネット販売で販路拡大 -庄内地域6次産業化セミナー開催-



講師の  
我孫子 勝広氏



ネット販売の手法を取り入れ、庄内地域における6次産業化の取組みを一層拡大していくため、11月24日に、農林漁業者や食品製造業者を対象とした「庄内地域6次産業化セミナー」を開催しました。

講師は、鶴岡市でホームページ制作やWebコンサルティングなどを手がける合資会社そふと代表社員の我孫子勝広氏です。

講演では、コロナ禍にあって消費者にネット販売が浸透し、販路拡大の可能

性がある一方、ネットに出店するだけでもかかるわけではなく、SNSを活用した集客や客からの評価が重要であると解説していただきました。このほか、ネット店舗の形態ごとの特徴の説明や成功事例の紹介をしていただき、参加者からは「実践的だった」「活用できるものはすぐ実行したい」などの声がありました。



地域産業経済課 ☎0235-66-5490

## ● 高速道路・地域高規格道路 早期開通への思い伝える！

こうしじょう

格子状ネットワーク(日沿道、東横道酒田線、新庄酒田道路)の整備促進の機運醸成を図るため、10月11日に庄内町の響ホールにて、高速道路・地域高規格道路整備促進セミナーが開催されました。今年で3回目の開催となります。



そのうち基調講演では東北芸術工科大学准教授の西直人氏より、選ばれる地域となるために高速道路をツールとして、住民が「地域ブランド」を意識した戦略を打つ必要性についてご講演いただきました。

意見発表では、エイエスエムトランスポート株式会社代表取締役の工藤亜紀子氏より「高速道路がつながることで、労働負担の軽減をはじめ、時間の短縮が可能となり、運送業界の課題解決にもなる」との意見をいただきました。また、ばんどりや。代表の古舘由隆氏からは「高速道路等の整備が精神的な距離の遠さを解消することになる。可能性の宝庫である庄内の魅力をより身近に発信したい」との意見をいただきました。

今後も地域の方々と一緒に考える場を提供いたします。

### 高速道路・地域高規格道路開通予定



道路計画課

☎ 0235-66-2120

## ● 高校生が“看護師”の魅力を経験！



日本海総合病院での様子



庄内病院での様子

新型コロナウイルス感染症の流行により、現場の最前線で働く医療従事者への注目が高まる中、看護師に対する理解を深め魅力を感じてもらうため、庄内保健所では高校生を対象とした「看護師体験セミナー」を開催しました。

10月21日は日本海総合病院で開催し6校24名の生徒が参加、10月22日は庄内病院で5校20名が参加しました。

両病院のご協力のもと、それぞれ約3時間のプログラムで開催され、看護師の仕事内容や魅力に関する「講話」、

しんぱいそせいほう

心肺蘇生法やバイタルサイン測定、妊婦体験などの「実技体験」、看護師との「交流懇談会」などを体験しました。

看護師からは「患者さんが元気になっていく過程と一緒に喜ぶことができる」「患者さんや家族の『ありがとう』の言葉に救われ、元気をもらう」といった話がありました。

参加した生徒からは「受験勉強のラストスパートの気持ちが高まった」「将来どんな看護師になりたいか夢を膨らませることができた」といった感想が寄せられました。

保健企画課 ☎ 0235-66-4736

## 山形の未来創造について 知恵袋委員からアイデアをいただきました

10月22日、庄内総合支庁において、山形県知恵袋委員会(庄内地域)を開催しました。これは豊富な経験を有する方の知恵や知識を県政に反映することを目的にしたもので、平成21年度から毎年実施しています。

8名の委員により、「山形の未来創造について」をテーマに意見交換を行い、「コミュニティ振興のために、地域住民がワークショップを重ねることが必要ではないか」「よりよい家庭生活、学力向上のために、親子一緒になって生活習慣づく

りを図ることが必要ではないか」などの意見が出されました。

委員会で出された意見は、今後の事業展開等に向けて検討してまいります。

総務課 ☎ 0235-66-5417



令和3年度知恵袋委員  
(庄内地域)

五十音順

伊藤 淳子 さん(遊佐町)  
大川 京子 さん(三川町)  
後藤登喜男 さん(酒田市)  
小松 幸雄 さん(酒田市)  
齋藤 雅志 さん(庄内町)  
佐藤 みどりさん(鶴岡市)  
堀 弥志男 さん(酒田市)  
渡會 智 さん(鶴岡市)



## 「庄内地域議員協議会」を開催しました

～庄内選出県議会議員が地元の課題を議論～

庄内総合支庁が実施する事業の進捗状況等を確認するとともに、庄内地域が抱える課題等の調査・審議を行うことを目的とした、庄内地域議員協議会を11月19日に庄内総合支庁で実施しました。

高橋総合支庁長による最近の状況等の説明後に行われた質疑では、「羽黒地域における『山形県の自転車ネットワーク』の進捗状況」「カントリーエレ

ベーターの老朽化に係る対応」「庄内管内におけるコミュニティスクールの状況」など、議員の皆様から多岐にわたるご質問やご意見をいただき、活発な協議会となりました。

今回頂戴したご意見等は、関係機関とも共有し、施策に反映されるよう、しっかり取り組んでまいります。

総務課 ☎ 0235-66-5418



## 「里の名水・やまがた百選」に 新たに庄内の3湧水が決定！

「里の名水・やまがた百選」として、令和3年度は新たに県内6か所、うち庄内からは3か所が選定されました。

### ①ガッキの清水(がっきのしみず)(鶴岡市湯野浜)

湯野浜温泉街の中、400年以上前から湯野浜地区の方々にご利用され、親しまれてきた湧水です。「ガッキ」とは段差がついているという意味で、湧水の周辺の地形から名づけられたようです。温泉街の散策の際にぜひお立ち寄りください。

### ②鷹清水(たかしみず)(酒田市生石)

酒田市生石地区を流れる矢流川(やだれがわ)のほとり。酒田市の保存木となっている見事な大ケヤキの根元からの湧き水です。昔から地域の方々の休憩場

所として利用されてきた歴史を感じることができます。

### ③御嶽神社の清水(みたけじんじやのしみず)(酒田市升田)

高さ63mと、直瀑(ちよくばく) (落ち口から滝つぼまで一気に落下する滝)では県内一の高さを誇る「玉簾の滝」をご神体とする御嶽神社の手水舎として利用されており、古刹(こさつ) (由緒ある寺)としての魅力にあふれています。

「里の名水・やまがた百選」の動画は、YouTubeでご覧いただけます。



環境課 ☎ 0235-66-5706



ガッキの清水



鷹清水



御嶽神社の清水



## また来て羽越☆ リピート旅キャンペーン!

日本海きらきら羽越 観光圏推進協議会では、1月31日までの期間中、対象宿泊施設に宿泊した方の中から抽選で、次の旅行で使える宿泊キャッシュバックチケット(上限1万円)や、市町村の特産品をプレゼントするキャンペーンを実施しています。



詳しくは  
特設サイトを  
ご覧ください。



観光振興室  
☎ 0235-66-5492



## 「食の都庄内」グルメ巡り キャンペーン 好評開催中

庄内の旬の食材を使ったお料理やお酒を味わって応募すると、抽選で庄内の特産品が当たるお得な企画です。キャンペーン参加店舗を巡れば巡るほど、当選確率がUP! たくさんのお店で、庄内の美食と美酒をお楽しみください。



詳細はこちらを  
ご覧ください。



地域産業経済課  
☎ 0235-66-5725

## 庄内産ズワイガニを食べるなら今!

「食の都庄内 庄内北前ガニキャンペーン」  
開催中!

3,000円分のお食事券を10名様にプレゼント!

参加店で庄内北前ガニを含むズワイガニ料理を食べてアンケートに答えると、キャンペーン期間終了後、抽選で10名様にプレゼントが当たります。



キャンペーン期間:1月15日(土)まで  
参加店舗:庄内の旅館・飲食店20店舗



庄内北前ガニ  
キャンペーン



水産振興課  
☎ 0234-24-6045

## 庄内産とらふぐの季節到来!

「食の都庄内 天然とらふぐキャンペーン」  
今年も開催!

3,000円分のお食事券を10名様にプレゼント!

参加店で庄内産天然とらふぐを含むふぐ料理を食べてアンケートに答えると、キャンペーン期間終了後、抽選で10名様にプレゼントが当たります。

キャンペーン期間:3月13日(日)まで  
参加店舗:庄内の旅館・飲食店21店舗



天然とらふぐ  
キャンペーン



水産振興課  
☎ 0234-24-6045

## 新型コロナ対策認証店で安心して飲食・宿泊を!



感染対策をしている認証店が、庄内地域で500店舗を超えました。  
認証店には、さくらんぼマークの認証ステッカーが貼られています。  
また、専用のホームページからも確認できますので、ぜひご活用ください。

お店の検索は  
こちら↓



防災くらし安全部 新型コロナ対策認証課 ☎ 0570-023-009

## 2022 米づくりフォーラム in庄内

### ～庄内稲作温故知新～

1月7日(金)13:30～文化館なの花ホール(三川町)において、「2022米づくりフォーラムin庄内」を開催します。片倉コープアグリ株式会社の熊谷勝巳氏から『庄内こめづくりの変化と今後に向けた技術視点』について講演いただきます。



参加申込みは、農業技術普及課へ  
TEL 0235-64-2103  
FAX 0235-24-2104  
締切:～12月17日(金)

農業技術普及課 ☎ 0235-64-2103

## 寒い時期は入浴事故に注意!

### 【41℃(よい)ふろ】

庄内保健所で過去に行った調査によると、年間の入浴事故死者数は交通事故死者数の4倍以上です。入浴事故は12月から1月の寒い時期に最も多く発生していますので、これからの季節は特に注意しましょう。

入浴事故を防ぐための主なポイント

- ★ 体調不良時や飲酒後などは入浴しない
- ★ 入浴前に脱衣所や浴室を暖める
- ★ お湯の温度は41℃以下にする
- ★ 入浴前後に水分補給する



保健企画課 ☎ 0235-66-4736

## 道路除雪に関する求人募集中

冬期の道路交通の確保は、通勤・通学、救急医療、防災等の地域住民生活において欠かせません。安定した冬期交通の確保のため、県道等の除雪を行っている「建設業協会」の各企業では、道路除雪機械のオペレーター(助手を含む)を募集しています。大型特殊自動車免許をお持ちでない方でもご活躍いただけますので、気軽にお問い合わせください。

<問合せ先> (土日祝日を除く午前9時～午後5時)  
山形県建設業協会 鶴岡支部 TEL 0235-22-2364  
酒田支部 TEL 0234-33-0702



道路計画課 ☎ 0235-66-3016

## 雪下ろし・除雪作業中の事故に注意!

例年、雪下ろしや除雪作業中の事故が発生し、多くの方が被害にあわれています。

庄内の昨年度の雪害事故件数は18件で、除雪作業中の転倒が最も多く、次いで雪下ろし中の転落となっています。

「自分は慣れているから大丈夫」などの過信は禁物です。

雪下ろしや除雪作業は、安全第一に、十分注意して実施しましょう。



安全な服装

総務課防災安全室 ☎ 0235-66-5447

## 吹雪で動けなくなったときは

これから降雪期を迎えるにあたり、除雪作業を適切に実施し、交通の確保に努めてまいります。万一、地吹雪などにより車が動けなくなったとき、皆さんには次の対応をお願いします。

車を置いて避難するときは、除雪や救助活動の妨げとならないよう



- 連絡先を描いたメモなどを車内の見えやすいところに置きましょう
- 車の鍵はつけたままにしておきましょう

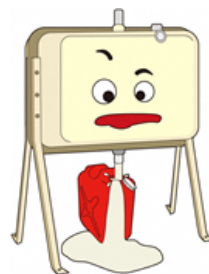
道路計画課 ☎ 0235-66-5617

## ホームタンクからの油の流出にご注意を!

寒いこの時期、ホームタンクからの油漏れ事故が多発しています。流出事故を起こすと、漏れた油の処理費用は原因者の負担となります。

灯油の小分け中は、その場を離れないようお願いします。

もし油漏れを見つけたら、消防、警察、役場や総合支庁に御連絡ください。



環境課 ☎ 0235-66-5706

