

漁海況情報

第490号 (平成25年4月11日)

TEL0235(33)3150 FAX0235(33)0379
 ホームページ: //www.pref.yamagata.jp/ou/norinsuisan/147010/

・水産試験場「最上丸」と水産課「月峯」は4月4日と5日に沿岸の水温観測を実施しました。
 表層～100m層は「平年並み」、150～300m層は「平年よりやや高め」でした。

・独立行政法人 水産総合研究センターは、平成25年4月8日に右欄のとおり「平成25年度 第1回 日本海海況予報」を発表しました。

今後の見通し(2013年4月～6月)のポイント

- ・対馬暖流域の表面水温は、「平年並み」～「やや高め」で経過する。
- ・対馬暖流域の50m深水温は、日本海西部及び北部とも「平年並み」で経過する。

沿岸25海里定点各層別の平均水温

単位:°C

	表層	50m層	100m層	150m層	200m層	300m層
本年	9.7	9.3	9.2	8.9	7.2	2.4
前年差	+0.2	+0.3	+0.2	-0.1	-0.6	-0.5
平年差	±0.0	±0.0	+0.3	+0.9	+1.3	+0.7
評価	平年並み	平年並み	平年並み	やや高い	やや高い	やや高い
(前月評価)	(平年並み)	(平年並み)	(やや低い)	(平年並み)	(平年並み)	(かなり高い)

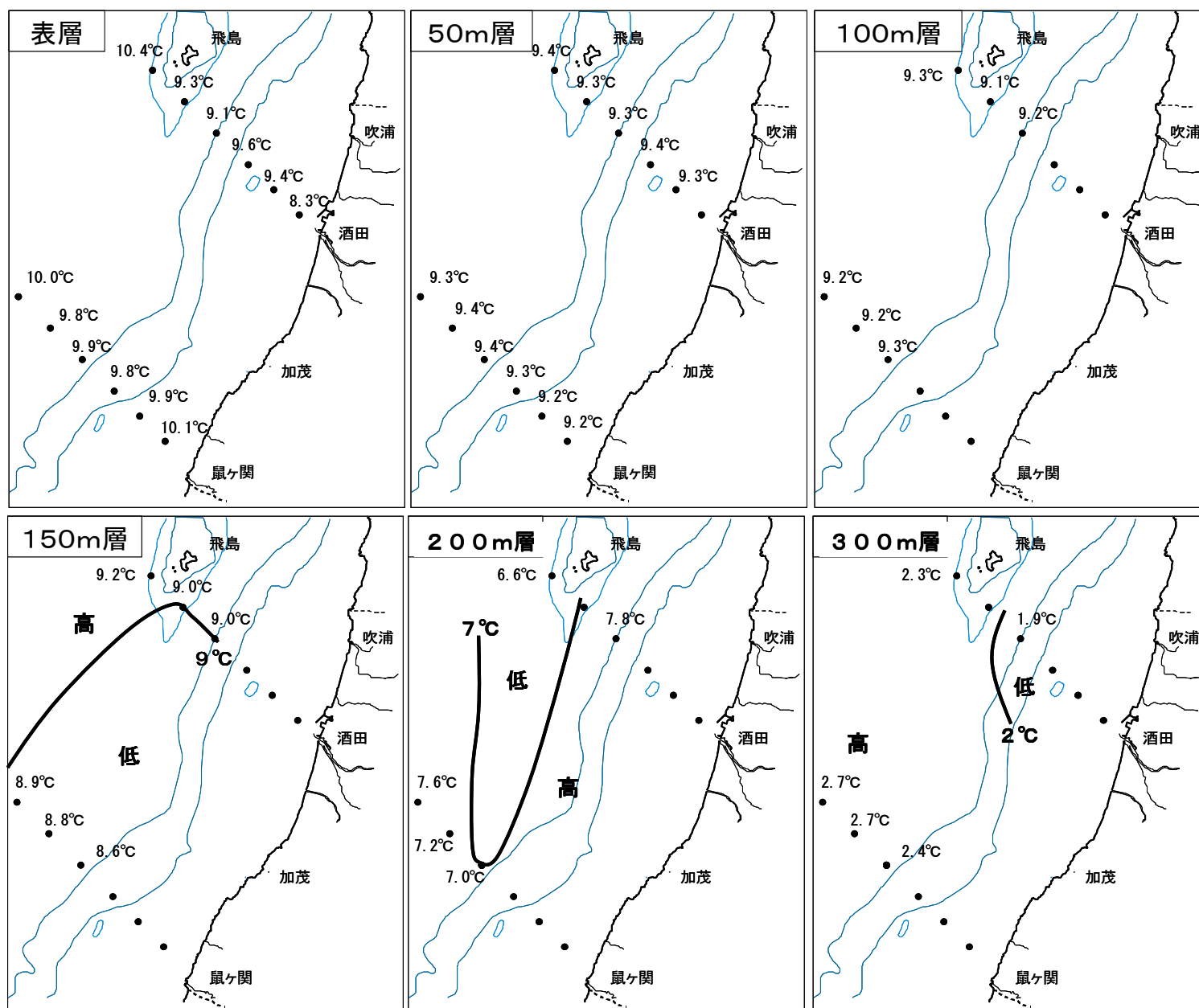
評価の表現: 「平年並み」は約2年に1回、「やや」は約4年に1回、「かなり」は約10年に1回、「はなはだ」は約20年以上に1回の出現確率を表しています。

地先平均水温(3月)

単位:°C

場所	水温	前年差	平年差	評価
水産試験場(鶴岡市加茂港内)	8.0	+0.3	±0.0	平年並み
栽培漁業センター(鶴岡市三瀬地先)	8.8	+0.4	-0.2	平年並み

・地先水温: 水産試験場、栽培漁業センターとも「平年並み」の水温になっています。



2013年4月～6月の海況

- 隠岐諸島東方の暖水域は、東方に移動して能登半島西岸に分布する。
- 能登半島北西の暖水域は、ほぼ停滞する。
- 能登半島東方の暖水域は、北東に移動して佐渡島北東に分布する。
- 佐渡島～男鹿半島の暖水域は、勢力を弱めながらやや北上する。
- 津軽半島西方の暖水域は、消滅する。
- 隠岐諸島北西と東方に新たな暖水域が形成される。
- 島根沖、佐渡島沖の冷水域の張り出しは、やや強め。
- 山陰・若狭沖、入道崎沖の冷水域の張り出しは、やや弱めで経過する。

3月の漁況

・延べ操業隻数は1,801隻で前年比89%、総漁獲量は282トンで前年比121%でした。
 ・底びき網漁業の漁獲量は226トンで前年比137%でした。タイ類、カレイ類、ハタハタ、マダラは前年を上回りましたが、アンコウ、ヤリイカ、アカエビ、ズワイガニ、タコ類は前年を下回りました。
 ・はえなわ漁業の漁獲量は14トンで前年比75%でした。サメ類は前年を上回りましたが、タコ類は前年を下回りました。
 ・その他の漁業では、採貝藻漁業のアワビは前年を上回りましたが、採貝藻漁業のサザエ、定置網漁業のサクラマス、かご漁業のタコ類は前年を下回りました。
 ・2月下旬に沿岸域で前年を大きく下回る低水温が観測されました(最低水温:2月26日、3.7℃)。そのためサザエをはじめとする低水温に弱い水産生物について、今後の漁獲動向を注視していく必要があります。

全漁業支所別漁獲量

* 前年比は平成20~24年までの平均値と比較した値です。

単位:隻・kg

支所	吹浦	飛島	酒田	加茂	由良	豊浦	温海	念珠関	計	前年比	前年比
延べ操業隻数	61	335	206	93	254	222	144	486	1,801	110%	89%
計	15,277	10,867	38,563	1,496	68,430	32,352	3,169	111,668	281,822	124%	121%
前年比	66%	80%	91%	37%	169%	176%	57%	141%	124%		
前年比	95%	65%	99%	31%	160%	141%	69%	129%	121%		

底びき網漁業

単位:隻・kg

支所	吹浦	酒田	由良	豊浦	念珠関	計	前年比	前年比
延べ操業隻数	24	71	77	48	155	375	102%	99%
タイ類	440	4,375	466	1,487	2,980	9,748	256%	266%
ヒラメ	297	424	1,089	901	1,669	4,380	152%	107%
カレイ類	1,048	1,929	3,538	1,472	5,315	13,302	131%	129%
ハタハタ		3,390	25,775	8,438	39,961	77,564	159%	142%
アンコウ	811	1,041	1,913	820	3,997	8,582	59%	72%
マダラ	3,749	6,269	15,731	6,964	22,857	55,570	367%	305%
ヤリイカ	266	748	593	194	2,056	3,857	23%	57%
アカエビ	3	2,056	170	56	7,828	10,113	107%	71%
ズワイガニ	268	195	959	24	580	2,026	64%	47%
タコ類	136	237	178	71	342	964	85%	58%
その他	3,957	7,157	7,564	4,529	16,584	39,791		
計	10,975	27,821	57,976	24,956	104,169	225,897	138%	137%
前年比	72%	94%	174%	179%	147%	138%		
前年比	93%	106%	182%	150%	134%	137%		

その他の漁業

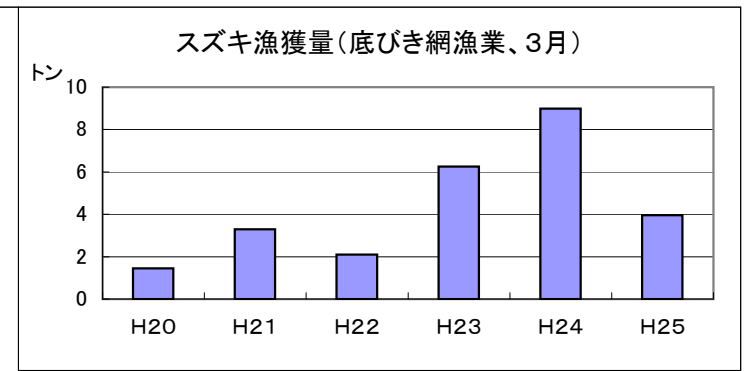
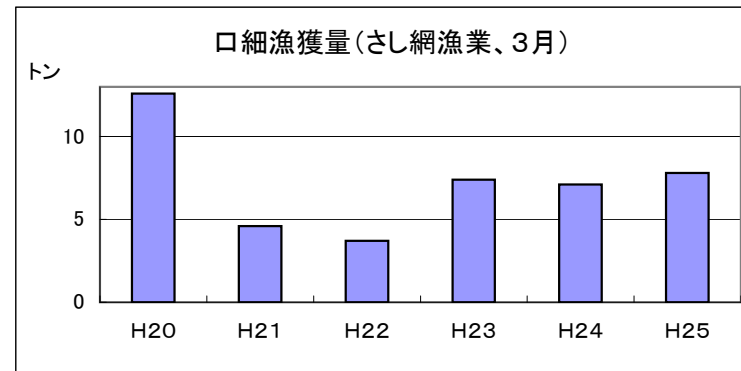
単位:隻・kg

漁業種類	さし網漁業	一本釣漁業	定置網漁業	採貝藻漁業			かご漁業
延べ操業隻数	354	157	12	373			80
対象魚種	マガレイ	タイ類	サクラマス	アワビ	サザエ	ナマコ	タコ類
漁獲量	7,787	2,019	411	1,466	178	1,780	1,715
前年比	110%	38%	73%	139%	48%	268%	91%
前年比	110%	84%	59%	130%	29%	101%	70%

はえなわ漁業

単位:隻・kg

支所	酒田	加茂・由良	豊浦	温海	念珠関	計	前年比	前年比
延べ操業隻数	9	56	62	72	117	316	96%	81%
タイ類		202	135	1,862	3,019	5,218	69%	82%
タコ類	30	856	582	24		1,492	77%	27%
サメ類	5,958					5,958	93%	135%
その他	199	151	412	186	288	1,236		
計	6,187	1,209	1,129	2,072	3,307	13,904	75%	75%
前年比	83%	89%	79%	50%	82%	75%		
前年比	143%	34%	33%	63%	76%	75%		



・ 定置のサクラマスは由良地区を中心に3月中旬から水揚げが始まりました。

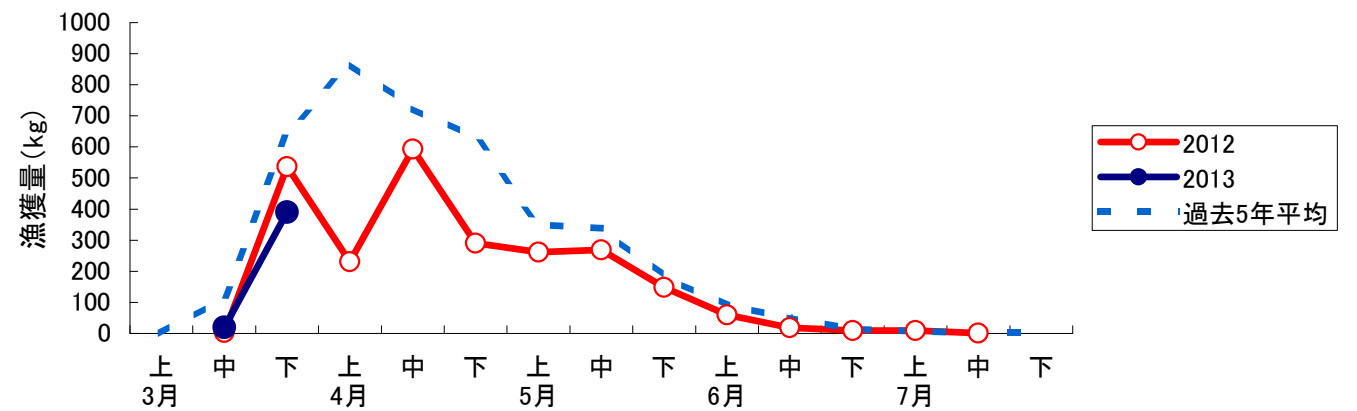


図 サクラマス旬別漁獲量(定置網漁業)

最上丸の調査予定(4月中旬~5月上旬)

底びき網調査、漁獲加入量調査、海洋観測

- ・ 底びき網調査(ハタハタ)を行います。
- ・ 底びき網漁業対象魚種の稚魚調査を行います。
- ・ 海洋観測を行います。

みなさま、調査へのご協力よろしくお願いします。

