

# 漁海況情報

第513号 (平成27年3月11日)

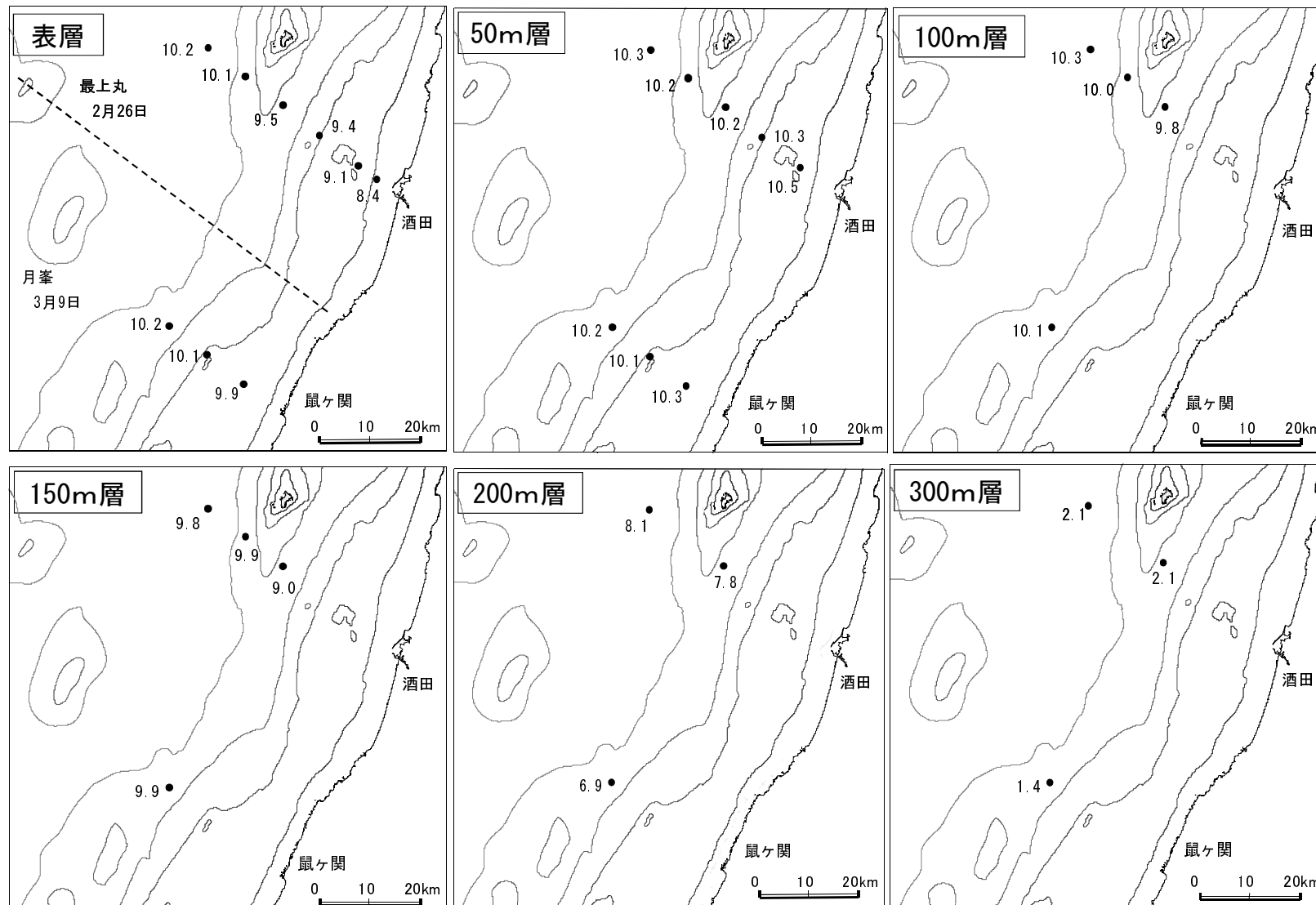
発行: 山形県水産試験場 〒997-1204 鶴岡市加茂字大崩594  
 TEL0235(33)3150 FAX0235(33)0379  
 ホームページ: <http://www.pref.yamagata.jp/ou/norinsuisan/147010/>

- ・水産試験場「最上丸」と庄内総合支庁水産振興課「月峯」は、2月26日と3月9日に沿岸の水温観測を実施しました。0～100m層および200m層は「やや高い」、150m層と300m層は「平年並み」でした。
- ・2月の地先水温は、鶴岡市加茂(水産試験場)は「平年並み」、鶴岡市三瀬(栽培漁業センター)は「やや高い」でした。

地先平均水温(2月)

単位: °C

場所	水温	前年差	平年差	評価
水産試験場(鶴岡市加茂港内)	8.0	+1.4	+0.4	平年並み
栽培漁業センター(鶴岡市三瀬地先)	9.5	+0.4	+0.7	やや高い



沿岸25海里定点各層別の平均水温(3月上旬観測値)

単位: °C

	表層	50m層	100m層	150m層	200m層	300m層
本年	9.8	10.3	10.1	9.7	7.6	1.9
前年差	9.3	9.1	8.8	6.8	3.8	1.3
平年差	+0.9	+0.8	+0.8	+0.5	+1.2	+0.1
評価	やや高い	やや高い	やや高い	平年並み	やや高い	平年並み
(前月評価)	(平年並み)	(平年並み)	(平年並み)	(平年並み)	(平年並み)	(平年並み)

評価の表現: "平年並み"は約2年に1回, "やや"は約4年に1回, "かなり"は約10年に1回, "はなはだ"は約20年以上に1回の出現確率を表しています。

## 寒ダラ漁のまとめ

### 1. 漁獲状況

1～2月の漁獲量は240トンで、前年比156%、過去10年比74%でした。

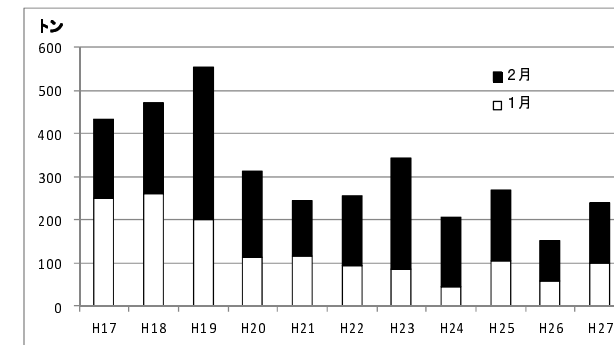


図 山形県におけるマダラ漁獲量(1～2月)の推移

### 2. 漁獲サイズ(1月上旬～2月上旬)

オスは2～3kg台、メスは3～4kg台が多く、一昨年の2013年と同様に小型個体が主でした。一方、オス・メスともに10kg台に小さなピークがみられました。

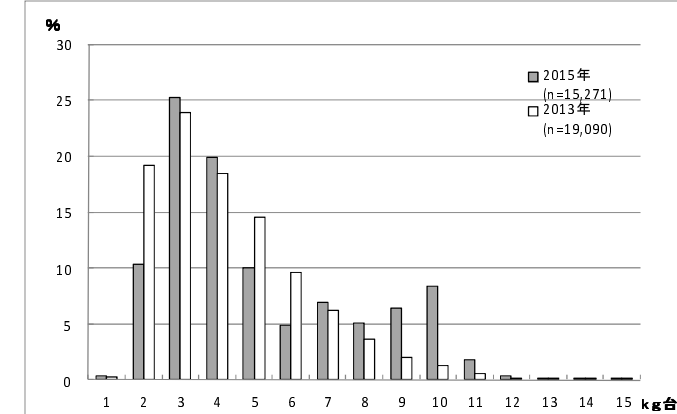
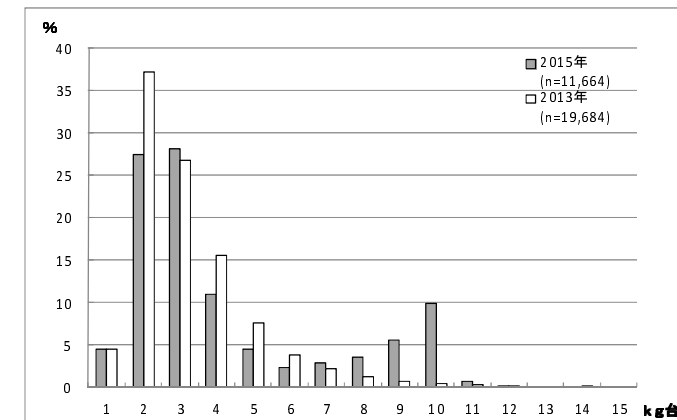


図 寒ダラの重量組成(1月上旬～2月上旬)(上:オス 下:メス)

# 2月の漁況

- ・延べ操業隻数は1,356隻、総漁獲量は340トンで平年並みでした。
- ・底びき網漁業の漁獲量は305トンで平年並みでした。ハタハタは平年を上回り、ヒラメ、カレイ類、スケトウダラ、アンコウ、アカエビおよびタコ類は平年を下回りました。マダラは平年並みでした。
- ・はえなわ漁業の漁獲量は8トンで平年比60%でした。マダラは平年を上回り、サメ類、タコ類およびブリ類は平年を下回りました。
- ・その他の漁業では、ふぐなわ漁業のトラフグ、採貝藻漁業のアワビ、サザエとナマコは平年を上回り、さし網漁業のマガレイ、たらさし網漁業のマダラ、やりいか釣漁業のヤリイカ、かご漁業のタコ類および張網漁業のヤリイカは平年を下回りました。

\* 平年比は平成22～26年までの平均値と比較した値です。

## 全漁業支所別漁獲量

支所	吹浦	飛島	酒田	加茂	由良	豊浦	温海	念珠関	計	前年比	平年比
延べ操業隻数	42	327	157	60	180	170	77	343	1,356	113%	91%
総漁獲量	20,741	12,033	71,414	2,145	59,496	25,751	1,284	146,989	339,852	106%	86%
前年比	103%	78%	119%	142%	82%	89%	59%	122%	106%		
平年比	52%	63%	92%	13%	84%	89%	62%	103%	86%		

## 底びき網漁業

支所	吹浦	酒田	加茂	由良	豊浦	念珠関	計	前年比	平年比
延べ操業隻数	20	72	6	56	35	140	329	94%	86%
タイ類	40	3,642		157	86	1,209	5,135	40%	89%
ヒラメ	106	207	57	133	126	319	947	75%	40%
カレイ類	483	1,122	165	1,061	368	1,727	4,925	80%	68%
ハタハタ	4,881	12,939		27,743	11,995	60,210	117,768	97%	128%
スケトウダラ	549	770		662	138	350	2,468	57%	15%
アンコウ	182	328	125	287	160	1,038	2,121	72%	32%
マダラ	10,560	39,985		20,349	8,069	55,295	134,257	156%	86%
アカエビ	213	434		842	184	3,538	5,210	48%	41%
タコ類	81	320	23	105	45	286	860	70%	38%
その他	1,437	5,580	120	3,011	1,927	19,070	31,145		
計	18,531	65,325	491	54,349	23,098	143,042	304,835	110%	92%
前年比	109%	130%	104%	80%	84%	125%	110%		
平年比	55%	95%	45%	83%	90%	104%	92%		

## 最上丸の調査予定(3月中旬～4月上旬)

### 海洋観測、底びき網調査

- ・海洋観測を行います。
- ・底びき網調査(沖合礁、ハタハタ)を行います。

みなさま、調査への御理解と御協力よろしく申し上げます。

## はえなわ漁業

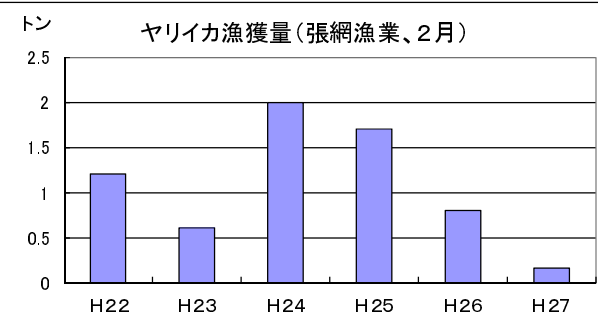
支所	吹浦	酒田	加茂	由良	豊浦	温海	念珠関	計	前年比	平年比
延べ操業隻数	5	14	14	28	47	26	59	194	99%	90%
タイ類	7				11	360	1,642	2,019	52%	93%
マダラ	175	1,077		443		10	8	1,712	103%	134%
サメ類		668		56				724	11%	20%
タコ類		6	754	731	1,147			2,638	175%	51%
ブリ類							22	22	2%	4%
その他	19	360		45	332	358	251	1,365		
計	201	2,111	754	1,275	1,490	727	1,923	8,492	55%	60%
前年比	49%	31%	144%	92%	193%	49%	48%	55%		
平年比	197%	40%	44%	70%	77%	56%	91%	60%		

単位: 隻、kg

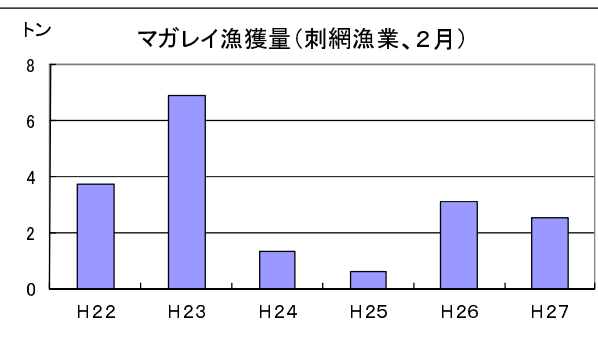
## その他の漁業

漁業種類	さし網漁業	たらさし網漁業	やりいか釣漁業	ふぐなわ漁業	採貝藻漁業			かご漁業	張網漁業
延べ操業隻数	104	11	33	13	465			74	12
漁獲量	5,698	5,151	178	1,180	7,919			2,014	2,268
前年比	116%	320%	43%	99%	195%			38%	62%
平年比	86%	70%	18%	128%	165%			46%	35%
主な対象魚種	マガレイ	マダラ	ヤリイカ	トラフグ*	アワビ	サザエ	ナマコ	タコ類	ヤリイカ
漁獲量	2,504	3,290	178	1,180	2,712	1,846	2,486	2,014	161
前年比	80%	848%	43%	99%	256%	358%	113%	38%	19%
平年比	79%	80%	18%	128%	205%	151%	129%	46%	13%

\* 一部他のふぐ類を含む。



平成24年の2トンピークに減少しており、前年比43%、平年比18%でした。



平成23年の7トンピークに減少傾向にあり、前年比80%、平年比79%でした。

