

漁海況情報

第580号(令和2年10月15日発行)

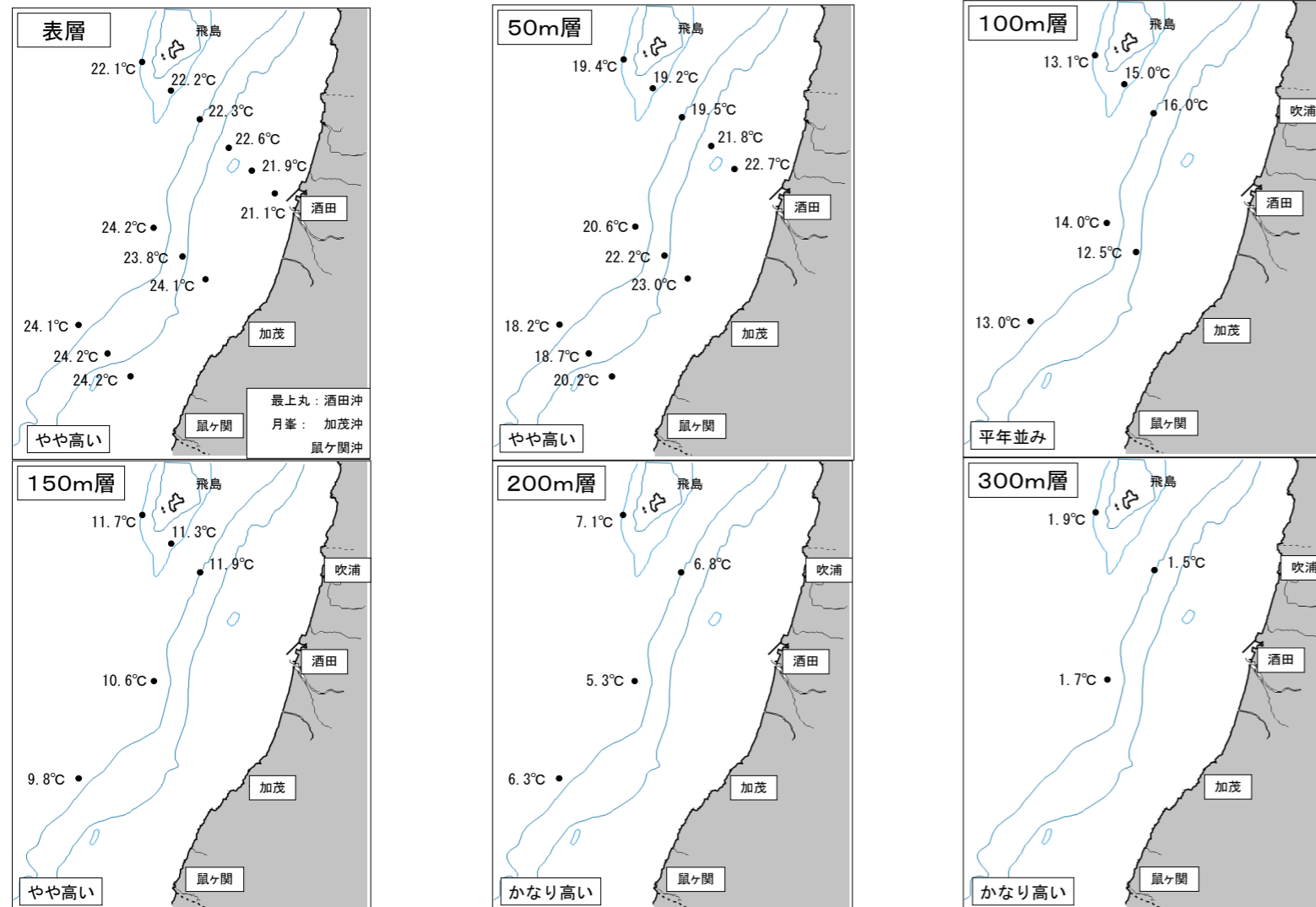
発行:山形県水産研究所 〒997-1204 鶴岡市加茂字大崩594
 TEL0235(33)3150 FAX0235(33)0379
 ホームページ: <http://www.pref.yamagata.jp/ou/norinsuisan/147010/>

- ・庄内総合支庁水産振興課「月峯」と水産研究所「最上丸」は、10月1日と8日に沿岸の水温観測を実施しました。その結果、表層、50m層および150m層は「やや高い」、100m層は「平年並み」、200m層および300m層は「かなり高い」でした。
- ・9月の地先水温は鶴岡市加茂(水産研究所)、鶴岡市三瀬(栽培漁業センター)ともに「かなり高い」でした。
- ・国立研究開発法人水産研究・教育機構は、10月9日に「2020年度第3回日本海海況予報」を発表しました。
 ●日本海北部における対馬暖流域の表面水温は「平年並み」、50m深水温は「やや高め」で経過する。
- ・前回情報以降も大型クラゲの入網が報告されています。引き続きご注意ください。

各層別の平均水温(10月観測値)

	表層	50m層	100m層	150m層	200m層	300m層
本年	23.2	20.5	13.9	11.0	6.4	1.7
前年差	-0.5	-0.4	-0.3	+0.3	+0.8	+0.1
平年差	+1.0	+1.0	+0.4	+1.6	+1.5	+0.3
評価	やや高い	やや高い	平年並み	やや高い	かなり高い	かなり高い
(前月評価)	(かなり高い)	(やや高い)	(やや高い)	(やや高い)	(平年並み)	(平年並み)

評価の表現: "平年並み"は約2年に1回、"やや"は約4年に1回、"かなり"は約10年に1回、"はなはだ"は約20年以上に1回の出現確率を表しています。



地先平均水温(9月)

場所	水温	前年差	平年差	評価
水産研究所(鶴岡市加茂港内)	26.4	+1.5	+1.9	かなり高い
栽培漁業センター(鶴岡市三瀬地先)	27.0	+1.3	+2.0	かなり高い

1 2020年度第3回日本海海況予報

(国立研究開発法人水産研究・教育機構 10月9日プレスリリースより作成)

今後の見通し(2020年10月中旬~12月)のポイント

- ・対馬暖流域の表面水温は"平年並み"で経過する。
- ・対馬暖流域の50m深水温は日本海北部及び西部ともに"やや高め"で経過する。



2020年10月中旬~12月の海況

- 隠岐諸島北方の暖水域は勢力を維持しつつ停滞する
- 能登半島西方の暖水域は北東に進み、能登半島北方に分布する
- 佐渡島東方の暖水域は北東に進み、男鹿半島南西に分布する
- 男鹿半島西方の暖水域は北東に進み、津軽半島沿岸に分布する
- 島根沖の冷水域の張り出しは、規模はかなり小さめ、接岸距離はやや離岸で経過する
- 山陰・若狭沖の冷水域の張り出しは、規模はやや小さく、接岸状況はやや離岸で経過する
- 佐渡島沖の冷水域の張り出しは、規模は平年並み、接岸状況はやや接岸で経過する
- 入道崎沖の冷水域の張り出しは、規模はかなり小さく、接岸状況はかなり離岸で経過する

2 大型クラゲ出現情報

- 前回情報以降も大型クラゲの入網が報告されています。引き続き大型クラゲ入網にご注意ください。

令和2年10月1日~12日の大型クラゲ入網情報

入網日	地区	漁業種類	入網数	サイズ(傘径)	備考
10月1日~7日	由良	定置網	1~3個/日	80~90cm	2ヶ続
10月1日~8日	鼠ヶ関	底びき網	2~8個/日	50~150cm	5隻
10月1日~2日	由良	底びき網	2~5個/日	80~100cm	1隻
10月1日~8日	酒田	底びき網	1~3個/日	30~100cm	2隻

9月の漁況

- 延べ操業隻数は1387隻で前年比67%、総漁獲量は452トンで前年比84%でした。
- 底びき網漁業の漁獲量は128トンで前年比81%でした。タイ類、ホッケおよびノドグロ(アカムツ)は前年を上回り、ヒラメ、口細(マガレイ)、ねさし(マコガレイ)、大羽(ムシガレイ)、ヤナギムシガレイ、その他のカレイ類、ハタハタ、アンコウ、アカラ(ハツメ)、マダラ、スルメイカおよびタコ類は前年を下回りました。
- 採貝藻漁業の漁獲量は11.2トンで、前年比68%でした。アワビおよびサザエは前年を下回りました。
- はえなわ漁業の漁獲量は7.8トンで前年比27%でした。タイ類、ブリ類、サワラ、メバル類、ノドグロ(アカムツ)およびアマダイは前年を下回りました。
- 定置網漁業の漁獲量は5.0トンで前年比142%でした。ブリ類およびアオリイカは前年を上回り、サケは前年を下回りました。
- その他の漁業では、いか一本釣り漁業のスルメイカ、さし網漁業のウスメバルおよびごち網漁業のタイ類は前年を上回り、さし網漁業のキス、あまだいさし網漁業のアマダイおよび一本釣り漁業のブリ類は前年を下回りました。

* 前年比は平成27～令和元年までの平均値と比較した値です。
 * 前年比85%～115%は「前年並み」、前年比84%以下は「前年を下回る」、前年比116%以上は「前年を上回る」としました。
 * 小数点以下を四捨五入して表示しているため、合計が合わない場合があります。

全漁業支所別漁獲量

支所	吹浦	飛鳥	酒田	加茂	由良	豊浦	温海	念珠関	計	前年比	前年比
延べ操業隻数	59	150	236	63	199	129	103	448	1,387	65%	67%
漁獲量	4,510	5,985	304,214	35,275	31,197	10,192	2,694	58,027	452,094	70%	84%
前年比	43%	55%	73%	68%	89%	46%	50%	67%	70%		
前年比	49%	47%	98%	65%	99%	50%	29%	64%	84%		

底びき網漁業

支所	吹浦	酒田	由良	豊浦	念珠関	計	前年比	前年比
延べ操業隻数	17	46	60	16	116	255	72%	69%
タイ類	65	15,110	433	40	2,302	17,950	93%	131%
ヒラメ	304	114	136	83	55	691	64%	46%
口細(マガレイ)	1,035	416	989	91	189	2,720	46%	33%
ねさし(マコガレイ)	72	445	878	196	181	1,772	49%	42%
大羽(ムシガレイ)	81	228	2,374	652	2,506	5,841	90%	80%
ヤナギムシガレイ	172	86	356	342	476	1,432	29%	32%
その他のカレイ類	40	30	455	43	333	900	22%	22%
ハタハタ	5		12	24	230	271	6%	6%
ホッケ	289	29,800	73	133	7,827	38,122	85%	239%
アンコウ	95	311	1,050	644	1,191	3,290	72%	52%
ノドグロ(アカムツ)	155	282	657	296	1,897	3,287	185%	198%
アカラ(ハツメ)	2	152	60	7	1,712	1,934	50%	24%
マダラ	177	2,689	522	61	7,927	11,376	38%	35%
紅エビ(ホッコクアカエビ)	3				11,061	11,064	79%	96%
スルメイカ	169	958	507	120	2,526	4,280	62%	69%
タコ類	146	173	105	29	1,005	1,458	55%	51%
その他	1,164	5,629	6,894	1,403	6,606	21,696		
計	3,971	56,422	15,501	4,165	48,024	128,083	68%	81%
前年比	49%	80%	67%	40%	63%	68%		
前年比	62%	123%	72%	47%	63%	81%		

採貝藻漁業

支所	吹浦	飛鳥	酒田	加茂	由良	豊浦	温海	念珠関	計	前年比	前年比
延べ操業隻数	5	51	4	20	56	32	43	179	390	65%	68%
サザエ		894	93	485	2,532	758	1,261	5,057	11,080	71%	73%
アワビ	44				26				69	49%	19%
その他				9	19			8	35		
計	44	894	93	494	2,577	758	1,261	5,064	11,184	63%	68%
前年比	32%	20%	68%	42%	90%	43%	78%	91%	63%		
前年比	17%	16%	22%	85%	98%	66%	80%	127%	68%		

はえなわ漁業

単位: 隻, kg

支所	吹浦	飛鳥	酒田	加茂	由良	豊浦	温海	念珠関	計	前年比	前年比
延べ操業隻数	2	2	5	4	26	42	54	100	235	74%	64%
タイ類			3		35	6	47	124	214	55%	19%
ブリ類			2		3	6		27	37	87%	26%
サワラ	49		91	63	502	1,442	1,101	2,616	5,863	54%	24%
メバル類		118			7	5		15	145	45%	31%
ノドグロ(アカムツ)		5	2		48		11	63	129	25%	47%
アマダイ							3	12	15	9%	7%
その他	1	34	1	2	67	158	243	875	1,380		
計	50	157	98	65	662	1,616	1,405	3,732	7,784	56%	27%
前年比	4%	59%	10%	16%	83%	65%	38%	91%	56%		
前年比	4%	14%	7%	17%	36%	35%	18%	37%	27%		

定置網漁業

単位: 隻, kg

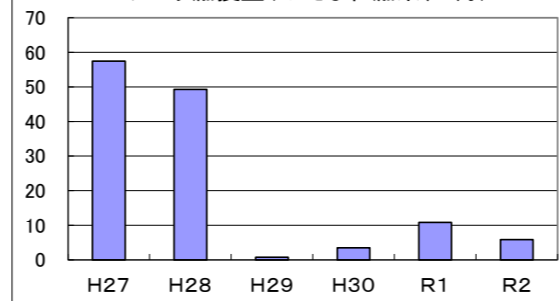
支所	吹浦	加茂	由良	豊浦	計	前年比	前年比
延べ操業隻数	2	3	10	5	20	69%	79%
サケ			158	25	183	188%	42%
ブリ類		57	1,158	865	2,081	154%	330%
アジ		214	992		1,206	265%	94%
アオリイカ		58	425	154	636	320%	421%
その他	9	103	632	103	847		
計	9	433	3,365	1,147	4,954	147%	142%
前年比	11%	366%	141%	146%	147%		
前年比	10%	336%	122%	220%	142%		

その他の漁業

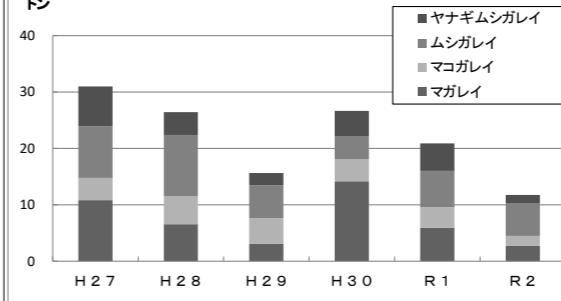
単位: 隻, kg

漁業種類	船凍いか釣り漁業	いか一本釣り漁業	さし網漁業		あまだいさし網漁業	ごち網漁業	その他一本釣り漁業	かご漁業
延べ操業隻数	13	99	101		9	40	130	66
総漁獲量(kg)			4,030		753	11,514	1,935	4,634
前年比			83%		23%	98%	70%	67%
前年比			100%		31%	116%	50%	103%
対象魚種	スルメイカ	スルメイカ	ウスメバル	キス	アマダイ	タイ類	ブリ類	バイ類
漁獲量(kg)	195,280	52,910	3,269	87	696	11,223	249	4,634
前年比	81%	52%	113%	18%	25%	99%	24%	67%
前年比	88%	152%	174%	23%	35%	121%	13%	104%

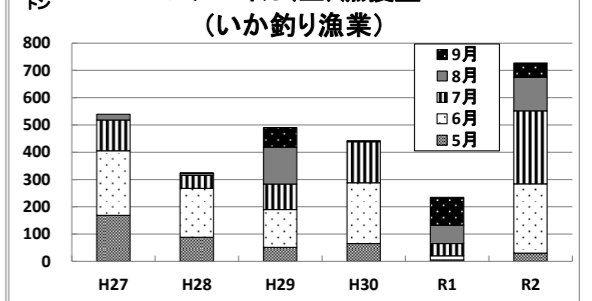
サワラ漁獲量(はえなわ漁業、9月)



カレイ類漁獲量(底びき網漁業、9月)



スルメイカ(生)漁獲量(いか釣り漁業)



最上丸の調査予定(10月中旬～下旬)

- ・トラフグ漁場環境調査を行います。
- ・新漁場、新資源の調査を行います。
- ・鳥海礁で、かに籠調査を行います。

みなさま、調査への御理解・御協力
 よろしく願います。

