

## 議会運営委員会の概要

### 1 人事異動に伴う執行部職員の紹介について

- ・大瀧総務部長、前内県土整備部長から、就任のあいさつがあった。

### 2 9月定例会の招集見通しについて

- ・総務部長から、9月定例会について、9月18日（金）に招集したい旨の説明があり、了承された。

### 3 9月定例会の会期と日程（見込み）について

- ・議事調査課長から、資料「令和2年山形県議会9月定例会日程（見込み）」により、9月定例会の会期は、9月18日（金）から10月9日（金）までの22日間となる見込みである旨の説明があり、了承された。

### 4 新型コロナウイルス感染症対策特別委員会の開催について

### 5 山形県議会定数等検討委員会の開催について

- ・議事調査課長から、資料「新型コロナウイルス感染症対策特別委員会の開催について（案）」のとおり、新型コロナウイルス感染症対策特別委員会委員長から、委員会開催の申し出があった旨の説明があり、了承された。

また、山形県議会定数等検討委員会委員長から、本日開催予定の新型コロナウイルス感染症対策特別委員会終了後に、議会運営委員会室において、委員会開催の申し出があった旨の説明があり、了承された。

### 6 その他

#### （1）9月補正予算内示会の開催について

- ・総務部長から、9月定例会招集日（9月18日）に先立って開催予定の議会運営委員会終了後に、9月補正予算の内示会を開催したい旨の説明があり、了承された。

## (2) 7月27日からの大雨に係る被害状況等について

・防災くらし安心部長から、資料「7月27日からの大雨に係る被害状況等について」により、報告があった。

### 【発言概要、質疑等】

(志田委員) 災害見舞金が見直しされたが、増額した根拠は何か。生活再建支援制度は国で制度化し、全国の半分の都道府県では国制度に合わせた支援制度を設けており、条例化している県もある。他県のような支援制度でないと、その時々で内容が左右されるので、本県においても生活再建支援制度を設けるべきと考える。例えば、昨年の庄内沖地震では、見舞金が10万円、20万円であったが、それとの公平性はどうなるのか。公金を直接県民に渡すような施策を行うには公平性が大前提だと思う。行政として成熟した制度にすべきだと思うがどうか。

⇒ (防災くらし安心部長) これまで内規で行ってきたが、予め県民に支援内容が分かるように、制度として整理していきたいと考えている。金額の見直しについては、今回は浸水被害が多かったが、建物被害以外にも家財や設備の被害が多かったことから、生活再建支援が必要と判断し見直しを行った。

(志田委員) この見直し額は、今後定着していくのか。

⇒ (防災くらし安心部長) 予め支援内容を示していくことが、後押しに繋がるので、そのように考えている。

(柴田委員) 被災者向けの住宅支援について、大雨の被害を受けた護岸近隣の住民で住み続けるのが難しい場合は、移転して空き家を利活用することも考えられる。生活再建については、空き家対策を含めて幅広く支援してほしいと考えるがどうか。

⇒ (県土整備部長) 同じ場所に住み続けたい、仮住まいを求めたい、空き家を探したい、新しい場所を求めたい等様々なニーズが考えられるが、支援の方策については検討している最中である。

(矢吹委員) 移転したい人にとっては、残った土地、家屋は水害のおそれがあるので売却は難しく、移転資金の問題が出てくると思う。そのようなケースの支援について検討してほしいと思うがどうか。

⇒ (県土整備部長) 財源的裏付けなど総合的に考えながら進めていきたい。

(志田委員) 国、県が管理するダムについて、今回の大雨に対してダムの治水効果はあったのか。

⇒ (県土整備部長) ダムには様々な種類があり、一般論にはなるが、治水ダムの一定の効果はあったと思う。なお、東北地方整備局のホームページで情報提供を行っている。

(志田委員) 後で詳細を教えてください。

(吉村委員) 今回の大雨被害に対して、県単独で対策を講じていく場合もあると思うが、コロナ対策もあり財政的に厳しいと思う。本県の財政的な見通しをどのように考えているのか。

⇒ (総務部長) コロナ対策については、地方創生臨時交付金180億円を使いながら取り組

んでいるが、まだ全額使っていないので、追加の対策については交付金を財源として取り組んでいきたい。また、大雨被害対策については、国庫補助金や有利な起債を活用しながら対応していきたい。現在、財政調整基金は92億円あるが、今回の災害でどこまで対応していくかについて予算編成の中で議論していきたい。

(森田委員) 今回の大雨被害では、災害救助法が適用になったが、激甚災害の指定に関する要請をしていると思うが、指定についてはどのような状況か。

⇒ (防災くらし安心部長) 7月3日からの大雨による災害が、九州を中心に全国で発生したが、今回の本県の大雨被害も含めて激甚災害の指定となる方向だと聞いている。

(森田委員) 激甚災害の指定について、国や県選出国會議員への要望活動の状況はどうか。

⇒ (防災くらし安心部長) 7月31日に防災担当大臣に緊急要望を行っており、その際に、7月の大雨被害全体を対象として考えていく旨の回答があったので、本県も含めて激甚災害の対象となるという感触である。

### **(3) 愛媛県議会からの災害見舞金への対応について**

- ・議長から、7月下旬の大雨で大きな被害が発生した本県に対して、愛媛県議会より、災害見舞金10万円を贈呈したい旨の申し出があったことが報告された。
- ・加賀委員長から、愛媛県議会から申し出のあった災害見舞金については、受け取ることとし、被害を受けた方々への支援などに有効活用したい旨の発言があった。

### **(4) 「やまがた創生総合戦略」の取組状況について**

- ・小林みらい企画創造部長から、就任のあいさつがあった。
- ・同部長から、資料「『やまがた創生総合戦略』の取組状況について」により報告があった。

### **(5) 警察職員に対する懲戒処分について**

- ・警察本部長から、資料「警察職員に対する懲戒処分について」により報告があった。

#### **【発言概要、質疑等】**

(島津委員) 今回の事案では、被処分者は未成年時から大麻を使用していた。若い世代に麻薬などが広がっていると思うがどうか。

⇒ (警察本部長) 被処分者は、10代、20代の音楽仲間と遊ぶ中で、高校時代から大麻を使用していた。なお、グループのリーダー格である19歳の会社員が、音楽仲間の要求により大麻を入手して、音楽仲間へ大麻を売ったり、常習的に使用していた。6月上旬から7月中旬にかけて、被処分者を含む音楽仲間5人と、19歳会社員に大麻を売っていたレコード販売業の男、計6人を大麻取締法違反で逮捕している。関係機関と連携して、少年非行防

止と薬物乱用防止に努めてまいりたいと考えている。

(島津委員) 被処分者は、採用試験、面接を受け合格しているが、しっかりと面接が行われ、適格審査が行われたのか。

⇒ (警察本部長) 職員の採用にあたっては、厚生労働省で示している応募者の基本的人権を尊重すること、応募者の適性能力のみを基準として行うことなどを内容とする採用選考にあたっての基本的考え方に基づき実施している。被処分者は採用前から大麻を使用しており組織として不適格者を採用したことを重く受け止めている。採用にあたっては個別面接が重要であると認識しており、面接を担当する試験員は、人事委員会が主催する人物試験評価者講習会を受講し面接知識や技法を習得している。加えて、8月17日には臨床心理士の資格を持つ警察職員による試験員スキル向上のための研修会を行っている。

(島津委員) 交友関係も含め、しっかりと人物評価できる体制づくりをしてほしい。

(吉村委員) 今回の件で、他の警察官の職務遂行に影響が出ないように対応してほしい。

⇒ (警察本部長) 先日の強要、暴行事案を受けて、県警一丸となって県民の信頼回復に向けて、再発防止に取り組んでいる中で発生した事案なので、重く受け止めている。今後明らかになった問題点を踏まえ、業務、人事の適正な管理と職員への指導を行っていききたい。

## 7 次回議運開催日時

令和2年8月20日(木) 各特別委員会終了後

# 議 会 運 営 委 員 会 協 議 事 項

令和2年8月18日（火）

午前 10 時

- 1 人事異動に伴う執行部職員の紹介について
- 2 9月定例会の招集見通しについて
- 3 9月定例会の会期と日程（見込み）について
- 4 新型コロナウイルス感染症対策特別委員会の開催について
- 5 山形県議会定数等検討委員会の開催について
- 6 その他
- 7 次回議運開催日時  
8月20日（木）各特別委員会終了後

# 令和2年 山形県議会 9月定例会日程（見込み）

会期：9月18日（金）～10月9日（金）〔22日間〕

〔令和2年8月18日現在〕

月 日	曜	議 会 日 程	開 始 時 刻	会 場	
9月18日	金	会派協議会 ※	午前9時30分	議長応接室	
		議会運営委員会	午前10時	議会運営委員会室	
		本会議 (開会、議案上程、知事説明)	議会運営委員会終了後	議場	
		議案説明会	本会議終了後	予算特別委員会室	
19日	土	(休日)	—	—	
20日	日	(休日)	—	—	
21日	月	(敬老の日)	—	—	
22日	火	(秋分の日)	—	—	
23日	水	(議案調査日)	—	—	
24日	木	会派協議会 ※	午前9時30分	議長応接室	
		議会運営委員会	午前10時	議会運営委員会室	
25日	金	本会議(代表質問)	午前10時	議場	
26日	土	(休日)	—	—	
27日	日	(休日)	—	—	
28日	月	本会議(一般質問)	午前10時	議場	
29日	火	(議案調査日)	—	—	
30日	水	予算特別委員会	午前10時	予算特別委員会室	
10月	1日	木	予算特別委員会	午前10時	予算特別委員会室
	2日	金	予算特別委員会	午前10時	予算特別委員会室
	3日	土	(休日)	—	—
	4日	日	(休日)	—	—
5日	月	会派協議会 ※	午前9時30分	議長応接室	
		議会運営委員会	午前10時	議会運営委員会室	
		本会議 (予算特別委員長報告、議案・請願各常任委員会付託)	議会運営委員会終了後	議場	
		各常任委員会における意見調整	本会議終了後	各委員会室	
6日	火	総務常任委員会	午前10時	第1委員会室	
		文教公安常任委員会		第2委員会室	
		厚生環境常任委員会		第6委員会室	
		農林水産常任委員会		第5委員会室	
		商工労働観光常任委員会		第4委員会室	
		建設常任委員会		第3委員会室	
7日	水	総務常任委員会	午前10時	第1委員会室	
		文教公安常任委員会		第2委員会室	
		厚生環境常任委員会		第6委員会室	
		農林水産常任委員会		第5委員会室	
		商工労働観光常任委員会		第4委員会室	
		建設常任委員会		第3委員会室	
8日	木	地球温暖化防止・異常気象対策特別委員会	午前10時	第1委員会室	
		健康医療・子育て支援対策特別委員会		第6委員会室	
		産業競争力強化・担い手確保対策特別委員会		第2委員会室	
9日	金	会派協議会 ※	午前9時30分	議長応接室	
		議会運営委員会	午前10時	議会運営委員会室	
		本会議 (各常任委員長報告、採決、追加議案及び決算上程、説明、決算特別委員会設置・付託、閉会)	議会運営委員会終了後	議場	
		決算特別委員会	本会議終了後	予算特別委員会室	

注1) ※の委員会は非公開となります。

注2) 上記日程は令和2年8月18日現在のものであり、日程の追加や変更がなされる場合がありますので十分ご留意願います。

# 新型コロナウイルス感染症対策特別委員会の開催について（案）

## 1 開催日時

令和2年8月18日（火） 議会運営委員会終了後

## 2 場所

予算特別委員会室

## 3 調査事件

新型コロナウイルス感染症対策等について

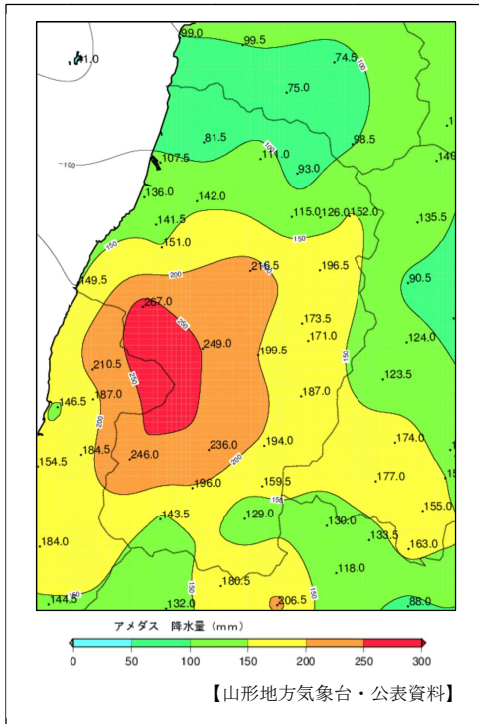
## 4 執行部出席要求者

関係部局長等

## 7月27日からの大雨に係る被害状況等について

### I 降水量及び気象警報等の状況

#### 1 主な観測地点における総降水量（7月26日16時～7月29日12時）



観測地点	降水量(mm)	[参考] 月降水量の平年値 (7月・(mm))
鶴岡市荒沢	267.0	275.2
西川町大井沢	249.0	251.1
小国町小国	246.0	300.9
長井市長井	236.0	232.4
大蔵村肘折	216.5	210.0
大江町左沢	199.5	175.1
尾花沢市尾花沢	196.5	155.1
山形市山形	187.0	157.0
村山市村山	173.5	145.8
東根市東根	171.0	142.4

#### 2 主な観測地点における日降水量

観測地点	降水量(mm)	月日	観測地点	降水量(mm)	月日
西川町大井沢	215.0(※)	7/28	大江町左沢	175.5	7/28
鶴岡市荒沢	208.5	7/28	上山市中山	166.0	7/28
長井市長井	203.0(※)	7/28	飯豊町高峰	159.5	7/28
小国町小国	188.0	7/28	山形市山形	155.5	7/28
大蔵村肘折	183.5(※)	7/28	東根市東根	148.0(※)	7/28

※は、通年で1位の日降水量の記録を更新した観測地点で、このほか村山市村山においても更新

#### 3 最上川における過去最高水位を記録した水位観測地点

観測地点	更新した値		これまでの1位の値	
	最高水位(m)	月日	最高水位(m)	年
長崎(中山町)	16.22	7/28	15.80	S42
下野(河北町)	17.55	7/28	15.94	S42
大石田(大石田町)	18.58	7/29	16.87	S42
堀内(舟形町)	8.81	7/29	7.51	S44



#### 4 気象警報等発表状況

##### (1) 大雨警報

31市町村に7月28日未明から昼過ぎにかけて順次発令。7月29日中にすべて注意報に切替え、解除

##### (2) 洪水警報

30市町村に7月28日昼前から昼過ぎにかけて順次発令。7月29日までになすべて注意報に切替え、解除

##### (3) 土砂災害警戒情報

30市町村に7月28日昼前から昼過ぎにかけて順次発令。7月29日までになすべて解除

## II 被害状況 (8/17 9:00 現在)

### 1 人的被害

重傷者 1名

- ・90代女性（酒田市） 避難中に転倒（ひざ下骨折）

### 2 建物被害 （調査継続中）

#### (1) 住 家 26市町村

市町村	全壊	大規模 半壊	半壊	一部 破損 (うち 準半壊)	床上 浸水 (うち 準半壊)	床下 浸水	計	摘 要
山形市					11	18	29	鈴川、滝山、蔵王、金井、本沢、鮎洗、志戸田、長谷堂、蔵王成沢
上山市						7	7	金生、沢丁、仙石、栄町、須田板
天童市					1	2	3	寺津
山辺町					1	13	14	大門、近江、東高楯
中山町					17	104	121	上町、新町、あおば、元町
寒河江市		1			1 (1)	3	5	白岩、慈恩寺、平塩
河北町		2	21		37 (22)	79	139	押切、杉の下、8区、11区、12区、13区、15区、16区、北口北、改目、下工南、荒小屋
西川町						4	4	海味、入間
朝日町					1	8	9	下芦沢、栄町、松原、新宿、太郎二、松程
大江町			3	3 (1)	17 (10)	10	33	荻野、百目木、鹿子沢、 <sup>しかござわ</sup> 左沢、久保、檜山、左沢9区、貫見

村山市		2	11		30 (25)	24	67	長島、大淀、中央二丁目、清水、船橋、小滝、宿、浮沼、本飯田、平野
東根市					4 (1)	20	24	長瀬、小田島
尾花沢市					2	2	4	名木沢、芦沢、荻袋開拓
大石田町					15	80	95	豊田、駒籠、今宿、新町、川端、上宿、下宿、上ノ原、坂ノ上、愛宕町、佐田町
新庄市					5	11	16	本合海、畑
舟形町	1	1				2	4	太折、堀内
大蔵村					9	23	32	肘折、比良・稲沢、烏川、塩、通り、本合海、白須賀、清水1、清水2
戸沢村					1	6	7	蔵岡、角川
長井市			1			2	3	台町、花作町、芦沢
南陽市					4	7	11	金山、太郎、赤湯、荻
高畠町						4	4	高畠、一本柳、根岸、夏刈
川西町						3	3	洲島、下小松、時田
白鷹町					2	19	21	鮎貝、下山、山口、荒砥乙、大瀬、十王、中山、針生、浅立、畔藤
飯豊町						2	2	小白川、添川
鶴岡市					1 (1)	26	27	湯野沢、末広町、旧藤島、旧羽黒、家中新町、鳥居町、切添町
三川町					1 (1)	3	4	青山、押切新田
合 計	1	6	35	4 (1)	160 (61)	482	688	調査継続中

※住家の被害認定区分・・・全壊：損害割合50%以上、大規模半壊：40%以上50%未満、半壊：20%以上40%未満、準半壊：10%以上20%未満

## (2) 非住家 24 市町村

市町村	全壊	半壊	一部破損	床上浸水	床下浸水	計	摘 要
山形市	1			5	3	9	滝山、金井、蔵王、鈴川、長谷堂
上山市					9	9	新湯、須田板、中山
天童市				10	4	14	寺津、高野辺、山元、蔵増

山辺町				7	7	7	大門、三河尻、近江
中山町				1	5	6	調査継続中
寒河江市	1			5	3	9	白岩、平塩、松川、高松、幸生、日田
河北町				14	5	19	15区、16区、北口北、押切、谷地工業団地、かすみ町、8区、杉の下
西川町				3		3	入間、大井沢
朝日町	3				7	10	前田沢、杉山、大船木、大滝、助ノ巻、太郎第二
大江町				34		34	百目木、鹿子沢、荻野、久保、小見、左沢9区
村山市				68	20	88	長島、大淀、清水、船橋、中央二丁目、河島字碓、杉島、大久保字寄込、宿、浮沼、本飯田
東根市				42	11	53	長瀬、小田島
尾花沢市					3	3	名木沢
大石田町					68	68	上宿、下宿、上ノ原、坂ノ上、来迎時、今宿、新町、川端、愛宕町、佐田町、豊田、大浦、駒籠、黒滝
新庄市				1	3	4	畑
舟形町				5		5	太折、堀内
大蔵村				5	24	29	肘折、烏川、白須賀、塩、比良・稲沢、清水1、清水2
戸沢村					3	3	蔵岡
長井市					4	4	四ツ谷、寺泉、五十川
南陽市	2		8			10	宮内、櫛塚、太郎、金山、赤湯、荻、二色根
川西町				4	9	13	上小松、洲島、下小松、朴沢、大舟
白鷹町					3	3	佐野原、畔藤
鶴岡市				45		45	湯野沢、切添町、新形町、旧藤島、旧羽黒、鳥居町
三川町					5	5	青山、横山
合計	7		8	438		453	調査継続中

### 3 孤立集落 (7/30 17:00 で全て解消)

	市町村	発生日時	世帯・人数	原因	解消日時等
1	西川町大井沢	7/28 14:30	84 世帯・187 人	主要地方道大江西川線（大井沢地内）への土砂流入	7/28 22:00
2	西川町姥沢	7/28 15:30	1 事業所・11 人	国道 112 号（志津地内）への土砂崩れ	片側通行
3	西川町軽井沢	7/28 16:30	3 世帯・3 人	県道小山海味線（入間地内）への土砂流入	片側通行
4	西川町志津	7/28 14:00	12 世帯・41 人	国道 112 号（弓張平地内）での路面冠水	7/28 19:00
5	西川町間沢川	7/28 15:00	1 世帯・1 人	町道太郎若山線への土砂流入、倒木	7/30 17:00
6	朝日町雪谷	7/28 18:09	13 世帯・27 人	町道雪谷線（雪谷地内）の冠水	7/29 6:35
7	朝日町立木	7/28 19:03	4 世帯・8 人	県道白滝宮宿線（立木地内）への土砂流入、冠水	7/29 7:30
8	朝日町水本	7/28 18:09	21 世帯・56 人	県道中山三郷寒河江線（大隅～平間）への土砂流入	7/29 夕方
9	朝日町白倉	7/28 19:03	6 世帯・12 人	県道白滝宮宿線への土砂流入、路肩欠損、冠水	7/29 15:00
10	大江町道海	7/28 15:00	4 世帯・6 人	町道沢口勝生線（中沢口～道海間）への土砂流入	7/30 復旧済み
11	大江町古寺	7/28 14:00	1 世帯・1 人	主要地方道大江西川線（田ノ沢～大井沢トンネル）への土砂流入	西川町大井沢へ迂回
12	大江町小清	7/28 15:00	3 世帯・3 人	町道貫見小清線（貫見～小清間）への土砂流入	7/28 復旧済み
13	村山市山の内	7/28 16:50	50 世帯・177 人	主要地方道新庄次年子村山線（山の内地内）の土砂崩れ	7/28 17:45 片側通行 8/6 15:30 規制解除
14	村山市富並	7/28 16:50	1 事業所・13 人	市道の土砂崩れ	7/29 15:45
15	大石田町黒滝	7/28 20:00	81 世帯・89 人	町道黒滝線（横山地内）の法面崩壊及び河川増水による橋の通行止め	7/30 10:00 橋の通行規制解除
16	大蔵村肘折	7/28 16:00	199 世帯・533 人	国道 458 号への土砂流入、主要地方道戸沢大蔵線の道路欠壊及び村道の全面通行止め	7/29 9:45

## 4 避難状況等

### (1) 避難勧告等の発令状況

市町村	避難指示			避難勧告			避難準備			避難所開設箇所数	最大避難者数(人)
	時間	世帯数(世帯)	対象者数(人)	時間	世帯数(世帯)	対象者数(人)	時間	世帯数(世帯)	対象者数(人)		
山形市	7/28 16:45	3,999	11,017	7/28 10:40	3,665	12,002				50	840
上山市				7/28 13:25	4,023	10,815				10	314
天童市				7/28 15:30	1,223	3,971	7/28 13:15	1,146	3,059	8	749
山辺町	7/28 12:21	623	1,859	7/28 11:40	2,790	7,819	7/28 12:56	1,913	5,330	7	742
中山町	7/28 17:50	3,718	11,096	7/28 13:45	3,718	11,096	7/28 12:20	754	2,454	6	797
寒河江市	7/28 17:00	4,401	12,528	7/28 14:00	5,160	14,688				15	1,182
河北町	7/28 17:20	6,267	18,124	7/28 12:48	6,267	18,124				12	821
西川町							7/28 13:00	84	187	4	60
朝日町				7/28 11:35	2,395	6,613				4	75
大江町				7/28 13:00	95	246				7	157
村山市	7/28 16:00	8,117	23,372	7/28 11:30	8,117	23,372				17	186
東根市				7/28 18:50	2,876	8,833	7/28 11:45	95	261	15	992
尾花沢市				7/28 12:10	228	676	7/28 10:00	244	721	11	74
大石田町	7/28 19:30	1,028	3,074	7/28 13:00	1,028	3,074	7/28 10:27	1,028	3,074	6	801
新庄市	7/28 18:50	158	442				7/28 13:30	696	1,907	5	90
最上町							7/28 14:10	2,843	8,368	6	10
舟形町	7/28 22:55	21	37	7/28 21:45	21	37				2	40
大蔵村	7/28 15:20	452	1,414	7/28 17:30	519	1,645				9	469
戸沢村	7/28 14:50	699	1,622				7/28 14:55	264	673	3	347
米沢市							7/28 17:20	6,377	16,036	6	13
南陽市	7/28 15:10	3,300	9,393	7/28 13:00	3,300	9,393	7/28 11:30	1,187	3,304	25	453
高島町				7/28 13:40	4,950	15,000				17	82
川西町							7/28 18:26	5,069	14,837	7	38
長井市				7/28 14:10	1,306	3,594				16	65
小国町							7/28 13:30	419	1,155	2	0
白鷹町				7/28 16:00	40	124	7/28 12:20	4,734	13,331	6	136
飯豊町				7/28 18:30	6	12				3	14
鶴岡市	7/28 13:45	51	143	7/28 15:50	1,646	4,188				6	182
酒田市							7/28 19:35	14,027	37,475	65	269
三川町				7/28 15:30	105	347				2	74
庄内町				7/28 16:46	90	302	7/28 14:30	65	216	6	27
合計	13市町村	32,834	94,121	23市町村	53,568	155,971	17市町村	40,945	112,388	358	10,099

※時間は初めて発令した時間を記載

### (2) 避難所開設状況 (8/17 9:00 現在)

市町村名	開設箇所数	現避難者数	摘要
大蔵村	2か所	1人	再開設(7/31 9:00) 自宅被災のため、復旧まで避難
(1村)	2か所	1人	

## 5 停 電 (7/29 19:00 までに全て復旧)

市町村	主な地域名	発生時刻	復旧時刻	延べ停電戸数
山形市	村木沢	7/28 16:35	7/29 11:00	136 戸
上山市	高野、永野	7/28 17:45	7/29 13:15	370 戸
山辺町	畑谷	7/28 16:35	7/29 19:00	13 戸
河北町	若木、西里、谷地	7/28 16:37	7/28 18:35	1,469 戸
西川町	入間	7/28 15:04	7/28 22:31	12 戸
村山市	富並	7/28 14:53	7/28 15:54	10 戸
大石田町	駒籠	7/28 18:32	7/28 19:54	187 戸
	田沢、豊田、横山	7/28 22:44	7/29 17:10	40 戸
大蔵村	赤松、南山、清水	7/28 16:37	7/28 21:44	507 戸
戸沢村	角川	7/28 16:37	7/28 21:44	159 戸
計				2,903 戸

## 6 上水道施設

### ○尾花沢市大石田町環境衛生事業組合

豊田水源場の原水濁度（にごり）上昇及び施設の浸水により断水（7/29 9:00～、5,429 戸・16,760 人）、応急給水車（11 台）による応急給水実施（7/29 9:00～）。

- ・7/31 施設点検完了

- ・8/1 水質検査終了（安全確認済）

配水池への送水と水道管の点検作業が完了した地域から給水再開

14:45 大石田町では、一部地域から給水再開。22:10 全戸断水解消。

15:10 尾花沢市では、一部地域から給水再開

- ・8/2 19:00 尾花沢市 全戸断水解消

### ○大蔵村

土砂崩れによる水道管の破損により断水（7/29 19:00～）、村で給水袋により給水実施。

- ・7/29 19:00～ 塩地区 36 戸、109 人

- ・7/30 13:00～ 藤田沢地区 19 戸、60 人 桂地区 17 戸、47 人（対象地区追加）

- ・7/30 応急復旧完了

- ・8/1 水質検査終了（安全確認済）

16:00 全戸断水解消

### ○新庄市

新庄市畑地区の取水施設が浸水し、取水停止（設備機器の一部が故障）。

7/30 午前中に浸水が解消し、設備の動作確認と復旧作業を実施。

給水車 3 台で配水池に水道水を運搬（7/30 8:00～）し、各家庭（15 戸）に給水を継

続。

設備修理中は安全性確保のため、飲用水については給水車で対応し、水道水は生活用水のみでの使用を住民に対し周知。

- ・ 8/5 11:30 水質検査終了（安全確認済）
- ・ 8/5 12:00 使用制限解消（復旧）

○舟形町

最上川の堀内橋に併設されている水道管に流木が衝突し、漏水が発生。

- ・ 7/30 13:00～16:00（3時間）作業断水を行い、漏水復旧工事を実施。
- ・ 7/30 16:00 漏水復旧工事完了（通常給水再開）

7 鉄 道	7月28日	山形新幹線	山形～新庄駅間で計画運休 下り全区間運休1本、区間運休8本 上り区間運休7本 〃 河川増水の影響により福島～山形駅間の上下線運転見合わせ 〃 下り（127号・129号・131号）3本が米沢～赤湯駅に停車し、代行バスに振替
		奥羽本線	村山～新庄駅間で区間運休（計画運休） 〃 新庄～院内駅間で区間運休（計画運休） 〃 河川増水の影響により高畠～山形駅間で運転見合わせ
		特急いなほ	下り全区間運休7本、上り全区間運休6本 （計画運休12本、運転見合わせ1本）
		羽越本線	村上～酒田駅間で区間運休（計画運休） 〃 酒田～秋田駅間 夕方頃まで運転見合わせ （計画運休→17:50酒田駅発から運転再開）
		仙山線	山形～愛子駅間 運転見合わせ （21時頃から運転再開）
		左沢線	寒河江～山形駅間 運転見合わせ
		米坂線	坂町～米沢駅間 運転見合わせ
		陸羽西線	下りの始発以外終日運転見合わせ（計画運休）
		陸羽東線	07時30分以降終日運転見合わせ（計画運休）
		フラワー長井線	11時46分以降終日運転見合わせ （上り全区間運休7本、下り全区間運休8本）
	7月29日	山形新幹線	福島～山形駅間 つばさ142号（13:04山形駅発）から運転再開 〃 山形～新庄駅間 終日運転見合わせ

奥羽本線	福島～米沢駅間 始発から運転再開
〃	米沢～山形駅間 12 時台から運転再開
〃	山形～村山駅間 始発から運転再開
	一部列車が運休
〃	村山～新庄駅間 18 時台から運転再開
〃	新庄～秋田駅間 始発から運転再開
特急いなほ	下り全区間運休 1 本、新潟～酒田駅間区間運休 1 本、上り全区間運休 3 本（計画運休）
羽越本線	9 時台から全線運転再開
左沢線	山形～左沢駅間 始発から運転再開
米坂線	坂町～米沢駅間 17 時台から運転再開
陸羽西線	新庄～余目駅間 運転再開未定
陸羽東線	鳴子温泉～新庄駅間 始発から運転再開
フラワー長井線	上り 13:24 荒砥発、下り 14:35 赤湯発より 運行再開

7 月 30 日	山形新幹線	始発から運転再開
	奥羽本線	新庄～真室川駅間 一部列車が運休
	羽越本線	余目～酒田駅間 一部列車が運休
	陸羽西線	新庄～余目駅間 14:46 運転再開 一部遅延、一部運休

## 8 バス

7 月 28 日	高速バス	
	山形～鶴岡・酒田線	一部運休（庄内交通、山交バス等）
	仙台～酒田線	一部運休（庄内交通、山交バス等）
	米沢～仙台線	一部運休（山交バス等）

### 路線バス

羽黒線（庄内交通）	羽黒随神門～羽黒山頂で区間運休 （13 時 30 分発以降）
-----------	-----------------------------------

7 月 29 日	高速バス	
	仙台～酒田線	酒田庄交バスターミナル 9 時 20 分発運休 次発より運行再開（山交バス）
	米沢～仙台線	米沢市役所 6 時 33 分発運休 次発より運行再開（JRバス）

### 路線バス

山形～長井線（山交バス）	一部運休
羽黒線（庄内交通）	羽黒随神門～羽黒山頂間一日区間運休



月山八合目線（庄内交通）一日運休

7月30日 路線バス

山形～長井線（山交バス）一部区間迂回運行（一部区間運休）

羽黒線（庄内交通）羽黒随神門～羽黒山頂間終日区間運休

月山八合目線（庄内交通）終日運休

7月31日以降

路線バス

山形～長井線（山交バス）一部区間迂回運行（一部区間運休）

※国道348号線（白鷹町滝野地区）における土砂災害のため

## 9 道路

○通行規制状況（8/17 9:00 現在）

（箇所）

種別	全面通行止め 継続中	片側交互通行等 継続中	合計 継続中（規制全体）
高速道路	0	0	0（10）
国管理道路	0	0	0（7）
県管理道路	21	11	32（137）
合計	21	11	32（154）

○被害状況（8/17 9:00 現在・調査継続中）

- (1) 県管理道路 78路線 327箇所（路肩欠損、法面崩壊、土砂流入など）  
(2) 市町村管理道路 12路線 15箇所

10 河川（8/17 9:00 現在・調査継続中）

(1) 一般被害状況（溢水、越水、内水被害など）

- ・国直轄河川 最上川 6箇所  
・県管理河川 52河川 69箇所

(2) 河川施設被害（護岸損壊、堤防崩れなど）

- ・県管理河川 133河川 602箇所  
・市町村管理河川 19河川 20箇所

11 土砂災害（8/17 9:00 現在・調査継続中）

37箇所（15市町村）

12 教育関係

- 7月28日 ・休 校 ・小学校 4校（庄内地域4）  
・高等学校（公立）9校（村山1、最上5、置賜1、庄内2）  
・大学（公立）1校（村山1）

- ・短期大学(私立) 1校(村山1)
- ・授業終了繰り上げ
  - ・小学校 119校(村山57、最上4、置賜29、庄内29)
  - ・中学校 26校(村山16、最上1、置賜4、庄内5)
  - ・高等学校(公立) 22校(村山13、置賜7、庄内2)
  - ・高等学校(私立) 11校(村山6、置賜2、庄内3)
  - ・特別支援学校 2校(村山2)
- 7月29日 ・休 校
  - ・小学校 32校(村山29、最上3)
  - ・中学校 14校(村山11、最上3)
  - ・高等学校(公立) 7校(村山2、置賜4、庄内1)
  - ・高等学校(私立) 1校(村山1)
  - ・特別支援学校 4校(村山4)
  - ・大学(私立) 1校(村山1)
  - ・短期大学(私立) 1校(村山1)
  - ・専門学校 2校(置賜2)
  - ・授業開始繰り下げ
    - ・小学校 6校(村山4、置賜2)
    - ・中学校 5校(村山5)
    - ・高等学校(公立) 1校(村山1)
  - ・授業終了繰り上げ
    - ・小学校 6校(村山5、最上1)
    - ・中学校 2校(村山2)
    - ・高等学校(公立) 2校(村山1、置賜1)
    - ・高等学校(私立) 2校(村山1、庄内1)
- 7月30日 ・休 校
  - ・小学校 6校(村山5)
  - ・中学校 4校(村山3、最上1)
- 7月31日 ・休 校
  - ・小学校 5校(村山5)
  - ・中学校 3校(村山3)
  - ・授業終了繰り上げ
    - ・小学校 1校(最上1)
    - ・中学校 1校(最上1)

13 教育関係施設 小学校6校(雨漏り等)、高等学校15校(浸水等)、特別支援学校4校(雨漏り等)、社会教育施設4施設(雨漏り等)

14 児童関係施設 建物被害 9施設  
 保育所等2園、(床上浸水1園、雨漏り1園)、  
 認定こども園2園(床下浸水1園、雨漏り1園)、  
 幼稚園4園(床下浸水1園、雨漏り3園)、  
 子育て拠点施設1か所(床上浸水)

**休園状況（8月4日までに全て解消）**

**7月29日 14施設**

保育所等5園、認定こども園2園、幼稚園2園、  
放課後児童クラブ4施設、児童センター1施設

**7月30日 14施設**

保育所等7園、認定こども園1園、幼稚園1園、  
放課後児童クラブ4施設、児童センター1施設

**7月31日 12施設**

保育所等7園、認定こども園1園、  
放課後児童クラブ4施設

**8月1日 12施設**

保育所等7園、認定こども園1園、  
放課後児童クラブ4施設

**8月3日 1施設**

保育所等1園

**15 医療福祉施設**

**(1) 県出先機関**

- ・ 県立保健医療大学

被害情報なし、7/28 臨時休講、7/29 通常授業。

- ・ こども医療療育センター庄内支所

入口前道路（市道）冠水に伴う排水不良により外来診察室へ水の逆流現象あり、7/28 午後休診。7/29 通常診療。

**(2) その他**

- ・ 病院、診療所 14 施設（浸水、断水）※8/7 全施設診療再開

- ・ 薬局 6 施設（浸水、断水）※8/7 全施設営業再開

- ・ 高齢者福祉施設等 7 施設（浸水、停電、土砂流入等）※1 施設休止中

<福祉施設の避難状況>

①高齢福祉施設等

	施設等名称	市町村	備考
特別養護老人ホーム 指定短期入所生活介護施設	蓬仙園	上山市	土砂災害警戒区域 裏山で土砂崩れ 7/29 避難解除
認知症対応型通所介護	ケアステージおれんじ二色根	南陽市	洪水浸水想定区域 7/30 避難解除
認知症対応型共同生活介護	グループホームぬくもりの家	南陽市	洪水浸水想定区域 7/29 避難解除
特別養護老人ホーム	万世園	米沢市	土砂災害警戒区域 7/29 避難解除
小規模多機能型居宅介護	小規模多機能ふよう	酒田市	洪水浸水想定区域 7/29 避難解除
認知症対応型共同生活介護	グループホームひより	酒田市	洪水浸水想定区域 7/29 避難解除
認知症対応型共同生活介護	ライフステーション寺津	天童市	7/29 避難解除
認知症対応型共同生活介護	ライトステーション中山	中山町	土砂災害警戒区域 7/29 避難解除
有料老人ホーム	あっとホーム太陽なかやまハウス	中山町	洪水浸水想定区域 7/29 避難解除
グループホーム	もも太郎さん	大石田町	洪水浸水想定区域 7/29 避難解除
特別養護老人ホーム	こぶし荘	南陽市	土砂災害警戒区域 近隣の法面が崩落 7/29 避難解除
地域密着型特別養護老人ホーム	眺葉の家	河北町	洪水浸水想定区域 7/29 避難解除
有料老人ホーム	ナデシコの家	南陽市	土砂災害警戒区域 7/29 避難解除
小規模多機能型居宅介護	とこしえ二色根	南陽市	洪水浸水想定区域 7/29 避難解除

②障がい福祉サービス事業所

	施設等名称	市町村	備考
障がい者支援施設	光風園	酒田市	洪水浸水想定区域 7/29 避難解除
グループホームセンター	愛光園	鶴岡市	土砂災害警戒区域 7/29 避難解除
共同生活援助事業所	みやま荘	河北町	浸水の恐れ 7/29 避難解除

共同生活援助	グループホーム支援センター なかやま「 <small>あめやま</small> 雨宿館」	中山町	避難勧告 7/29 避難解除
共同生活援助	吹浦荘酒田共同生活事業所	酒田市	避難準備警報 7/29 避難解除
共同生活援助	ワークショップ明星園共同生活事業所「まつなみホーム」	山形市	土砂災害警戒区域 7/28 避難解除
共同生活援助	希望が丘西置賜共同生活事業所 (第1、3、4ホーム) 希望が丘米沢共同生活事業所 (第2、3ホーム、ぽっけ)	長井市 米沢市 高島町	洪水浸水想定区域 7/29 避難解除

## 16 商工業関係施設

- ①商工会、商工会議所等からの聞き取りによる建物浸水等 108社（14市町村）  
小売業・卸業 23社、飲食業 13社、製造業 40社、建設業 15社、  
サービス業・その他 17社
- ②商工会 1施設（床下浸水）
- ③金融機関 2施設（床上浸水、研修所床上浸水）
- ④採石場 2箇所
- ・大石田の採石場において崩落が発生し、土砂が隣接する農道及び農地（耕作放棄地）に堆積した。採石事業者が土砂撤去を実施し、7月31日に完了。
  - ・大江町の採石場の裏山が崩落し、土砂が採石場内に流入したため、資材置場の小屋等が損壊した。人的被害や採石場外への被害は発生していない。
- ⑤宿泊施設 6施設（建物浸水等）

17 農林水産被害

調査継続中

被害種別	被害数量	被害額 (百万円)	内訳	被害発地域
農作物等	2,488.4 2 ha 件	1,770		
穀物・いも・豆類	2,039.1 ha	646	水稲・大豆・そばの浸水・冠水・土砂流入等	山形市 上山市 天童市 中山町 寒河江市 河北町 朝日町 大江町 村山市 東根市 尾花沢市 大石田町 新庄市 舟形町 大蔵村 戸沢村 南陽市 高島町 川西町 長井市 白鷹町 鶴岡市 酒田市 三川町 庄内町
野菜	226.9 ha	457	すいか・メロン・トマト・えだまめ・きゅうり・なす・ねぎ・アスパラガスの浸水・冠水・土砂流入等	山形市 上山市 天童市 山辺町 中山町 寒河江市 河北町 西川町 朝日町 大江町 村山市 東根市 尾花沢市 大石田町 新庄市 舟形町 大蔵村 戸沢村 南陽市 高島町 川西町 長井市 白鷹町 鶴岡市 酒田市 三川町 庄内町
果樹	110.3 ha	508	りんご・ぶどう・西洋なし・ももの浸水等	上山市 天童市 山辺町 中山町 寒河江市 河北町 朝日町 大江町 村山市 東根市 南陽市 高島町 白鷹町 三川町
花き	5.5 ha	29	トルコぎきょう・アルストロメリア・きく・ダリアの浸水等	山形市 寒河江市 西川町 朝日町 大江町 村山市 尾花沢市 大石田町 舟形町 南陽市 川西町 白鷹町 鶴岡市 庄内町
樹体	39.9 ha	122	りんご・ぶどう・おうとうの枝折れ・倒木等	山形市 上山市 天童市 山辺町 寒河江市 河北町 朝日町 村山市 東根市 酒田市
その他	66.7 ha	8	牧草の浸水・冠水等	天童市 河北町 村山市 川西町 酒田市 庄内町
家畜等	2 件	1	肉用牛・乳用牛の死亡	大蔵村 川西町
施設	102 件	101		
パイプハウス等	44 件	48	パイプハウス・雨よけ施設の一部破損等	山形市 天童市 山辺町 寒河江市 河北町 西川町 朝日町 村山市 舟形町 白鷹町 鶴岡市
その他農業施設	55 件	12	果樹棚の一部損壊、機械の破損等	朝日町 舟形町 鶴岡市
畜産関係施設	3 件	41	機械の破損等	山形市 上山市 南陽市
水産関係	11 件	11		
水産物	4 件	7	ニジマスの流失等	山形市 東根市
水産関係施設	7 件	4	資材の流失、アユやなの破損等	山形市 大江町 村山市 東根市 尾花沢市 白鷹町
農地・農業用施設	1,517 箇所	1,673		
農地	502 箇所	334	田・畑の法面崩落・土砂流入等	山形市 寒河江市 上山市 村山市 東根市 尾花沢市 山辺町 中山町 河北町 西川町 朝日町 大江町 大石田町 新庄市 最上町 舟形町 大蔵村 戸沢村 南陽市 高島町 川西町 小国町 白鷹町 鶴岡市 庄内町
農業用施設	1,013 箇所	1,339	水路・農道の法面崩落、水路の閉塞、揚水機場の浸水、頭首工・ため池堤体の損傷等	山形市 寒河江市 上山市 村山市 天童市 東根市 尾花沢市 山辺町 中山町 河北町 西川町 朝日町 大江町 大石田町 新庄市 最上町 舟形町 大蔵村 鮭川村 戸沢村 米沢市 南陽市 高島町 川西町 小国町 白鷹町 飯豊町 鶴岡市 酒田市 庄内町
農村生活環境施設	2 箇所		農集排施設の浸水、営農飲雑用水施設（導水管）の破断	西川町 大石田町
森林関係	758 箇所	2,072		
林地	19 箇所	844	山腹崩壊、土砂流出	山形市 西川町 朝日町 大江町 村山市 大石田町 大蔵村 白鷹町 鶴岡市
林道施設	720 箇所	1,186	法面崩落、路肩欠壊、路体流出、路面洗堀等	山形市 上山市 天童市 山辺町 寒河江市 河北町 西川町 朝日町 大江町 村山市 東根市 大石田町 新庄市 最上町 舟形町 大蔵村 鮭川村 戸沢村 米沢市 南陽市 高島町 川西町 長井市 小国町 白鷹町 飯豊町 鶴岡市 酒田市 庄内町
治山施設	7 箇所	33	法面崩落、土留工破損等	山辺町 大江町 新庄市 舟形町 戸沢村 南陽市
林業・木材産業関連施設	8 箇所	8	施設の浸水等	山辺町 高島町 飯豊町 鶴岡市
林産関係施設	4 箇所	2	土砂流出による施設破損等	西川町 南陽市
合計		5,628		32市町村

※ 被害額は100万円単位で四捨五入し表示（50万円未満は「0」と表示）している。  
 ※ 四捨五入しているため、合計と内訳が一致しない場合がある。

18 公共施設被害 ・ 県庁舎（知事局棟） 雨漏り2カ所

19 災害廃棄物 (8/17 9:00 現在)

市町村	累計処分量	仮置場の設置状況
鶴岡市	発生量推計中	設置 1 箇所⇒現在 0 箇所 ・湯野沢地内 (8月3日閉鎖)
村山市	発生量推計中	設置 5 箇所⇒現在 5 箇所 ・大淀公民館 (大字大淀地内) ・眺望公園予定地 (長島地内) ・向原緑地公園 (大字楯岡地内) ・中央市道北側 (中央二丁目地内) ・元村山警察第3号職員アパート (中央二丁目地内)
天童市	発生量推計中	設置 2 箇所⇒現在 1 箇所 ・JAてんどう寺津青果物集荷所東側 (大字寺津地内) (7月31日閉鎖) ・中央公園西側駐車場 (東本町一丁目地内)
東根市	発生量推計中	設置 1 箇所⇒現在 1 箇所 ・民間企業の資材置場 (大字松沢地内)
河北町	発生量推計中	設置 7 箇所⇒現在 4 箇所 ・農業交流体験施設 (大字溝延地内) ・田井ふれあいセンター (大字田井地内) ・押切公民館 (大字谷地地内) (8月11日閉鎖) ・改目公民館 (大字吉田地内) (8月10日閉鎖) ・ひなのひろば (大字谷地ひな市地内) (8月5日閉鎖) ・大字吉田地内 ・ポケットパーク (大字吉田地内)
大江町	発生量推計中	設置 6 箇所⇒現在 0 箇所 ・大字左沢地内 5 箇所 (8月12日閉鎖) ・大字荻野地内 1 箇所 (8月12日閉鎖)
大石田町	発生量推計中	設置 1 箇所⇒現在 1 箇所 ・大字大石田地内
大蔵村	発生量推計中	設置 2 箇所⇒現在 0 箇所 ・肘折いで湯館駐車場 (大字南山地内) (8月4日閉鎖) ・大蔵村運動公園 (大字清水地内) (8月6日閉鎖)

[設置 (8市町村・25箇所) ⇒現在 (5市町村・12箇所)]

※ 他の被災市町村は仮置場を設けず対応中

20 その他

(1) 廃棄物処理施設 (村山市大字富並地内 (「3 孤立集落のNo.14」の再掲))

7/28 市道の土砂崩れにより施設が孤立。従業員14名が帰宅できず施設に宿泊。

7/29 市の了解を得て事業者が復旧作業。15時45分復旧。従業員は全員帰宅。

7/30 事業者が現場確認し、廃棄物の受入れについて再開済み。

## (2) 県管理施設

### ① 県立自然博物館（西川町）

- ・園内歩道木橋 2基流出、1基折損
- ・小規模土砂崩れ 1箇所
- ・石積水路破損 2箇所

### ② 飯豊山登山道（小国町）

- ・桧山沢吊橋が踏板傾きにより通行不能
- 流木撤去完了し復旧（8/11 16時時点）

## (3) 温泉（主に源泉）関連

### ① 肘折温泉（大蔵村）

- ・源泉2箇所の浸水被害
- 浸水が解消し配湯確認（7/31 13時時点）
- ・冷水井戸が浸水被害
- 浸水が解消し復旧（8/4 13時時点）
- ・温泉旅館 床下浸水1件（「15 商工業関係施設、⑤宿泊施設」のうちの1施設（再掲））

### ② 左沢温泉（大江町）（「15 商工業関係施設、⑤宿泊施設」のうちの1施設（再掲））

- ・温泉旅館 床上浸水1件、温泉汲上げポンプ故障、配管破損
- ・被害が大きいため、営業再開は未定

### ③ 海老鶴温泉（河北町）

- ・源泉井戸に浸水し、温泉汲み上げ不可
- 温泉汲上げ再開（7/31 13時時点）
- ・施設内で飲用に用いている井戸が被災し、営業再開は未定

## (4) 浄化槽関係（村山市、中山町、大江町、河北町、大石田町、大蔵村、白鷹町 計7市町村）

- ・浸水区域での浄化槽被害 72基（土砂流入、ブロワー水没など）（調査継続中）

## Ⅲ 県及び市町村等の対応

### 1 山形県災害対策本部設置（7/28 21:30）

### 2 市町村災害対策本部設置状況（8/17 9:00 現在）

市町村名	設置日時	廃止	市町村名	設置日時	廃止
寒河江市	7/28 06:00		大江町	7/28 13:00	
山形市	7/28 10:40	7/29 12:33	西川町	7/28 13:30	
村山市	7/28 11:30		庄内町	7/28 16:30	7/29 17:30
山辺町	7/28 11:30	7/29 10:55	高畠町	7/28 13:40	
朝日町	7/28 12:00	7/29 17:30	白鷹町	7/28 13:40	
新庄市	7/28 13:00		鶴岡市	7/28 13:45	8/4 18:00
上山市	7/28 13:00	7/29 07:15	長井市	7/28 11:50	7/28 23:00



戸沢村	7/28 14:00		天童市	7/28 13:30	
大蔵村	7/28 15:20		酒田市	7/28 19:00	7/29 13:00
中山町	7/28 13:45		川西町	7/28 16:13	
三川町	7/28 14:30	7/30 09:00	大石田町	7/28 17:00	
河北町	7/28 16:00		東根市	7/28 18:50	
飯豊町	7/28 18:30	7/29 14:10	舟形町	7/29 8:30	
南陽市	7/28 13:00		尾花沢市	8/3 9:00	

### 3 災害救助法の適用

県内の31市町村に対し、災害救助法の適用を決定（適用月日：7月28日）

### 4 自衛隊災害派遣

7月30日 自衛隊に対し災害派遣要請（給水活動への支援）

7月31日 9:00～ 自衛隊による給水活動（尾花沢市・大石田町、給水車6台）

8月2日 19:00 給水活動終了

### 5 日赤山形県支部による災害救護活動

7月29日 ・大石田町（大石田町役場、大石田中学校）

段ボールベッド15個、タオルケット20枚、緊急セット4個

・大蔵村（大蔵村役場、大蔵小中学校）

段ボールベッド15個、タオルケット100枚、毛布100枚、  
緊急セット10個

7月30日 ・村山市（村山市役所）

緊急セット102個

7月31日 ・河北町（河北町福祉センター）

タオルケット20枚、毛布20枚、緊急セット20個

8月1日 ・大江町（大江町役場）

緊急セット48個、学用品セット10個

8月6日 ・山形市（山形市役所）

タオルケット30枚、毛布10枚、緊急セット12個

## 6 災害ボランティア (8/17 9:00 現在)

- ・山形県災害ボランティア支援本部を設置 (7月28日 21時30分)
- ・市町村災害ボランティアセンター設置状況 (7市町村)

市町村名	設置日	ボランティア受入状況等	活動状況	
			期間	
山形市	7/29	一般向け募集なし 〔市社会福祉協議会ボランティア登録者、 地域ボランティア、青年会議所に声掛け〕	期間	7/30～8/16
			団体	9 団体 ----- 64 人
			個人	10 人
村山市	7/30	募集中 〔8/1～市内の方のみ受入 8/9～16 活動休止〕	期間	8/1～8/16
			団体	5 団体 ----- 55 人
			個人	191 人
河北町	7/30	募集中 〔8/1、8/2 河北町内在住又は河北町内に勤務、 通学の方のみ受入 8/3～県内の方のみ受入 8/10～16 活動休止〕	期間	8/1～8/16
			団体	13 団体 ----- 204 人
			個人	110 人
大石田町	7/30	一般向け募集なし 〔町内の団体や、問い合わせのあった個人 を受け入れ (充足した段階で受入中止) 8/8～10 活動休止〕	期間	7/31～8/16
			参加者数 511 名 ※団体数等内訳確認中	
大江町	7/30	募集終了 〔ニーズがあった場合、再募集する場合がある〕	期間	8/1～8/16
			団体	34 団体 ----- 269 人
			個人	71 人
大蔵村	7/31	一般向け募集なし 〔8/2～村内の団体や、問い合わせのあった 個人を受け入れ (充足した段階で受入中止) 8/10～21 活動休止〕	期間	8/2～8/16
			団体	12 団体 ----- 83 人
			個人	一人
中山町	7/31	一般向け募集なし 〔町内の福祉団体等に声掛け〕	期間	8/1～8/16
			団体	1 団体 ----- 5 人
			個人	一人

ボランティア活動人数 延べ 1,573 人

7 県から市町村への職員派遣（7/29～）

市町村名	業務内容	職種	派遣元	派遣人数 (延べ)
山形市	災害査定に向けた準備・助言	農土・林務	村山総合支庁	5名
上山市	災害査定に向けた準備・助言	農土・林務	村山総合支庁	4名
天童市	災害査定に向けた準備・助言	農土	村山総合支庁	6名
山辺町	災害査定に向けた準備・助言	農土・林務	村山総合支庁	7名
中山町	災害査定に向けた準備・助言	農土	村山総合支庁	1名
寒河江市	災害査定に向けた準備・助言	農土・林務	村山総合支庁	6名
河北町	災害査定に向けた準備・助言	土木	県土整備部	1名
		農土・林務 土木	村山総合支庁	14名
西川町	災害査定に向けた準備・助言	林務	村山総合支庁	4名
朝日町	災害査定に向けた準備・助言	農土・林務	村山総合支庁	14名
大江町	災害査定に向けた準備・助言	土木	県土整備部	2名
		農土・林務	村山総合支庁	15名
村山市	災害査定に向けた準備・助言	農土・林務	村山総合支庁	6名
東根市	災害査定に向けた準備・助言	農土・林務	村山総合支庁	5名
尾花沢市	災害査定に向けた準備・助言	農土	村山総合支庁	1名
大石田町	健康相談業務への支援	保健師	村山総合支庁	2名
	災害査定に向けた準備・助言	農土・林務	村山総合支庁	3名
新庄市	災害査定に向けた準備・助言	農土・林務	最上総合支庁	6名
金山町	災害査定に向けた準備・助言	林務	最上総合支庁	6名
最上町	災害査定に向けた準備・助言	林務	最上総合支庁	6名
舟形町	災害査定に向けた準備・助言	農土・林務	最上総合支庁	12名
真室川町	災害査定に向けた準備・助言	林務	最上総合支庁	9名
大蔵村	災害査定に向けた準備・助言	農土・林務	最上総合支庁	21名
鮭川村	災害査定に向けた準備・助言	林務	最上総合支庁	1名
戸沢村	災害査定に向けた準備・助言	農土・林務	最上総合支庁	11名
米沢市	災害査定に向けた準備・助言	農土	置賜総合支庁	2名
南陽市	災害査定に向けた準備・助言	農土・林務	置賜総合支庁	8名
川西町	災害査定に向けた準備・助言	農土・林務	置賜総合支庁	7名
長井市	災害査定に向けた準備・助言	農土・林務	置賜総合支庁	3名
白鷹町	災害査定に向けた準備・助言	土木	県土整備部	2名
		農土・林務	置賜総合支庁	23名
飯豊町	災害査定に向けた準備・助言	林務	置賜総合支庁	3名
鶴岡市	災害査定に向けた準備・助言	農土・林務	庄内総合支庁	32名

酒田市	災害査定に向けた準備・助言	農土・林務	庄内総合支庁	7名
庄内町	災害査定に向けた準備・助言	農土	庄内総合支庁	2名
計		31市町村 延べ257名 (農土：97名、林務：146名、土木：12名、 保健師：2名)		

## 8 県内中小事業者への支援

- ・産業労働部中小企業振興課内に「大雨被害特別金融相談窓口」を設置  
(令和2年7月30日)
- ・商工業振興資金「経営安定資金第4号」における災害指定の実施  
(令和2年8月3日)

## 9 その他の支援

### (1) 断水地域でのミルク用等の飲料水の配布

断水地域で0歳児がいる世帯を対象に、ミルク用等の飲料水として、1世帯当たり1ケース(500ml×24本)(県企業局提供)を配布

- ・尾花沢市(7/30 46世帯)
- ・大石田町(7/31 20世帯)

### (2) 断水地域への特殊食品の提供

山形県栄養士会から特殊食品(液体ミルク125ml/1本)を提供

- ・尾花沢市(7/31 60本)
- ・大石田町(7/31 140本)

### (3) 災害義援金

8/5 災害義援金の受付を開始(12/28まで)

## 10 政府への要望

7/31 政府に対し緊急要望を実施

- ・要望内容：激甚災害の指定、政府の対策パッケージによる支援、災害復旧事業の推進
- ・要望先：内閣官房長官、内閣府防災担当大臣、農林水産大臣、国土交通大臣、財務大臣

以上

令和2年8月18日  
防災くらし安心部

## 7月27日からの大雨に係る被害額について

### 1. 道路・河川関係（調査継続中）

（百万円）

区 分	被災数		被害額
県管理施設			
道 路	78 路線	327 箇所	約 3,900
河 川	133 河川	602 箇所	約 13,902
砂 防		37 箇所	約 4,251
下水道		2 箇所	約 7
市町村管理施設	（調査継続中）		
合 計			約 22,060

### 2. 農林水産関係（調査継続中）

（百万円）

区 分	被災数		被害額
農作物等	農作物等 家畜等	2,488.4ha 2 件	1,770
施 設		102 件	101
水産関係		11 件	11
農地・農業用施設		1,517 箇所	1,673
森林関係		758 箇所	2,072
合 計			5,628

※ 四捨五入しているため、合計と内訳が一致しない場合がある。

合計 約 277 億円（調査継続中）

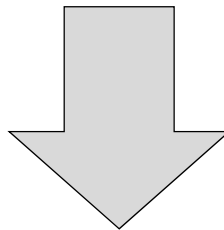
## 災害見舞金の見直しについて

## ○ 住家の被災に対する災害見舞金

- ・ 交付範囲の拡大
  - ・ 交付金額の引上げ
- ⇒ 被災者の生活再建を後押し

## 【現行】

交付対象	全 壊	半 壊 (大規模半壊、半壊)
交付金額	20 万円	10 万円



## 【見直し後】

交付対象	全 壊	半 壊 (大規模半壊、半壊)	<u>一部破損</u> <u>床上浸水</u>
交付金額	<u>30 万円</u>	<u>20 万円</u>	<u>10 万円</u>

## 7月27日からの大雨の被災者向け住宅に関する支援の方策(案)

## 住宅の復旧・修繕への支援

## 1 目的

令和2年7月豪雨による被災住宅の再建に対し、県・市町村が協力して被災者を支援する新たな制度を創設する。

## 2 内容等

## (1) 対象者

今回の豪雨で被災した住宅の居住者

## (2) 支援額

被災した住宅のリフォーム工事（被災箇所の復旧・修繕工事含む。）に対して市町村が補助する場合、県が市町村補助額の2分の1相当額（上限15万円）を上乗せする。

## (3) 申請手続き

被災者負担軽減のため、市町村を通じた間接補助とする。なお、市町村と連携して被災者向けにチラシや広報誌で周知する。

## 3 その他

(1) 災害復旧・住宅再建を目的とするため、住宅の性能・工事内容及び施工業者（県内・県外）に条件を設けないこととする。

(2) 施工前後の写真があれば、補助金交付決定前の工事着手を認める。

(3) 被災戸数の多い主な市町村における補助制度の検討状況は次のとおり。

村山市	制度創設済。8月11日から受付開始。 〔補助率3/10、補助金上限30万円/戸〕
-----	---

以上

令和2年8月18日  
農 林 水 産 部

## 7月27日からの大雨被害に対する緊急対策

### 1 農林水産物等災害対策事業

#### (1) 小規模農地等災害緊急復旧対策

政府の災害復旧事業の対象とならない農地や農業用施設の小規模な被害の復旧に対する支援

- 実施主体 市町村、土地改良区、農業協同組合、農業法人、農業者等
- 補助率 県1/3、市町村1/6

#### (2) 林道等小規模災害緊急復旧対策

政府の災害復旧事業の対象とならない林道等の小規模な被害の復旧に対する支援

- 実施主体 市町村、林業事業者等
- 補助率 [林道(市町村管理)] 県1/3 [林内路網] 県1/3、市町村1/6

#### (3) 農作物等災害対策

農作物等の被害拡大を防止するための対策に対する支援

- 対象事業
  - ①病虫害蔓延防止に向けた農薬、樹勢又は草勢回復のための肥料や資材の購入
  - ②再播種用種子、補植用苗木等の購入
  - ③パイプハウス等農業施設及び付帯設備の復旧、農機具の修理・再取得
- 実施主体 農業協同組合、農業法人、農業者等
- 補助率 県1/3、市町村1/6(補植用苗木については、県1/2、市町村1/4)

### 2 山形県農林漁業天災対策資金及び山形県災害・経営安定対策資金

#### (1) 山形県農林漁業天災対策資金

- 資金使途 種苗、肥料、薬剤購入費、資材購入費(ビニールハウス等の簡易な施設の復旧費用)等の運転資金
- 貸付利率 0.80%(県と市町村との利子補給により0.80%まで引き下げ)  
(融資機関が0.80%引き下げて無利子で貸付。)
- 償還期限 3～6年(据置期間なし)

#### (2) 山形県災害・経営安定対策資金

- 資金使途 農林漁業用施設、農地、機械等の原状復帰費用
- 貸付利率 (1)に同じ
- 償還期限 10年以内(うち据置期間3年以内)



# 令和2年7月27日からの大雨による農作物等の浸水、冠水の状況

令和2年8月18日  
農林水産部



■冠水した大豆圃場（鶴岡市藤島）7/29 6:30



■浸水したトマトハウス（大蔵村白須賀）7/29 9:30



■浸水したメロンハウス（白鷹町鮎貝）7/28 16:30



■浸水した大豆圃場（長井市成田）7/28 14:30



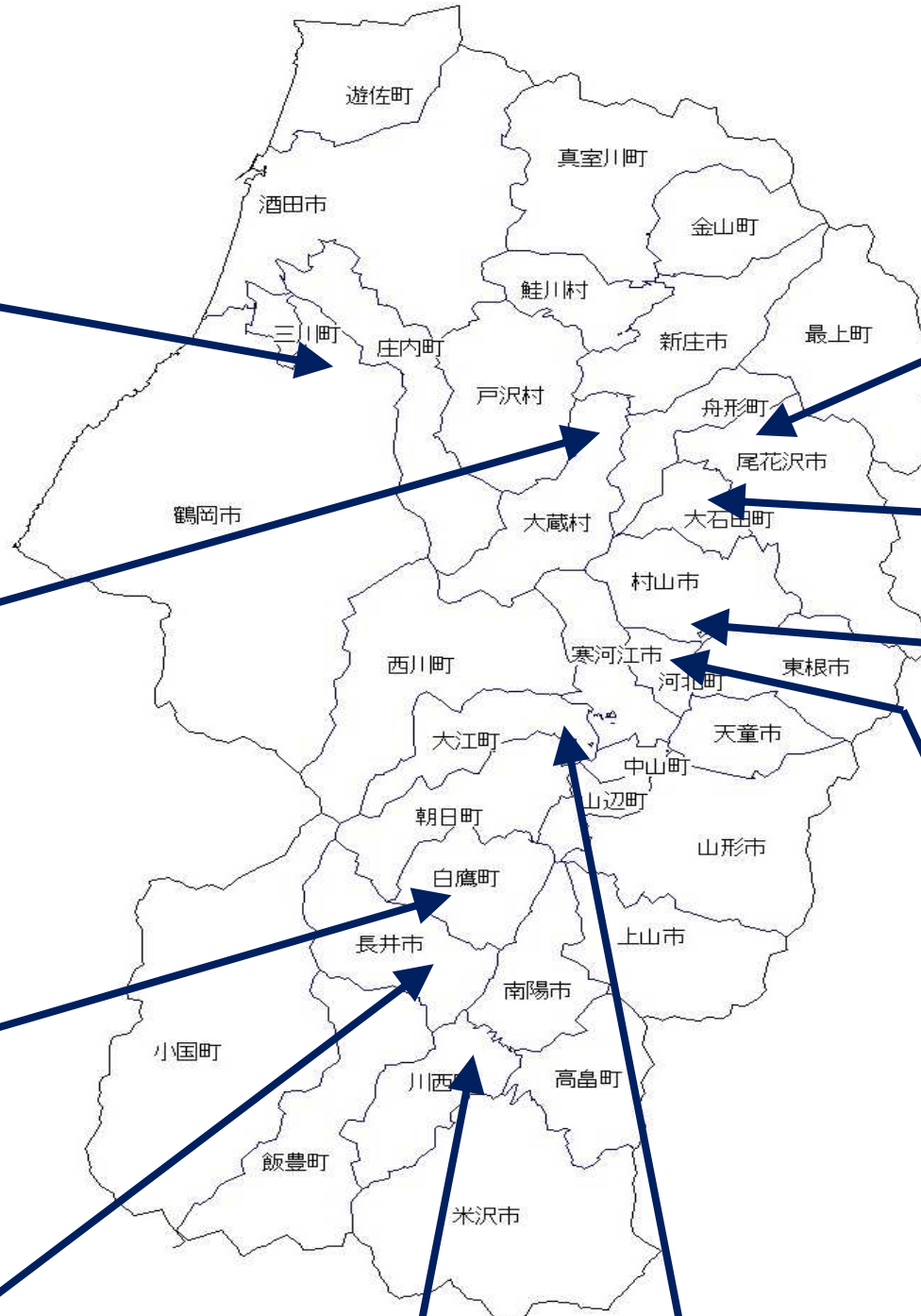
■冠水したえだまめ（川西町東大塚）7/29 10:00



■浸水・土砂流入した西洋なし圃場（大江町小見）7/29 9:40



■浸水したおうとう圃場（河北町溝延）7/29 9:00



■冠水したすいか圃場（尾花沢市荻袋）7/29 8:00



■冠水した水田（大石田町横山）7/29 7:20



■浸水した牛舎から牛を避難（村山市大久保）7/29 17:00

# 令和2年7月27日からの大雨による農地・農業用施設の被害状況

令和2年8月18日  
農林水産部



戸沢村津谷



酒田市重倉



大石田町次年子



東根市長瀬



河北町吉田



村山市白鳥



中山町長崎



朝日町大暮山



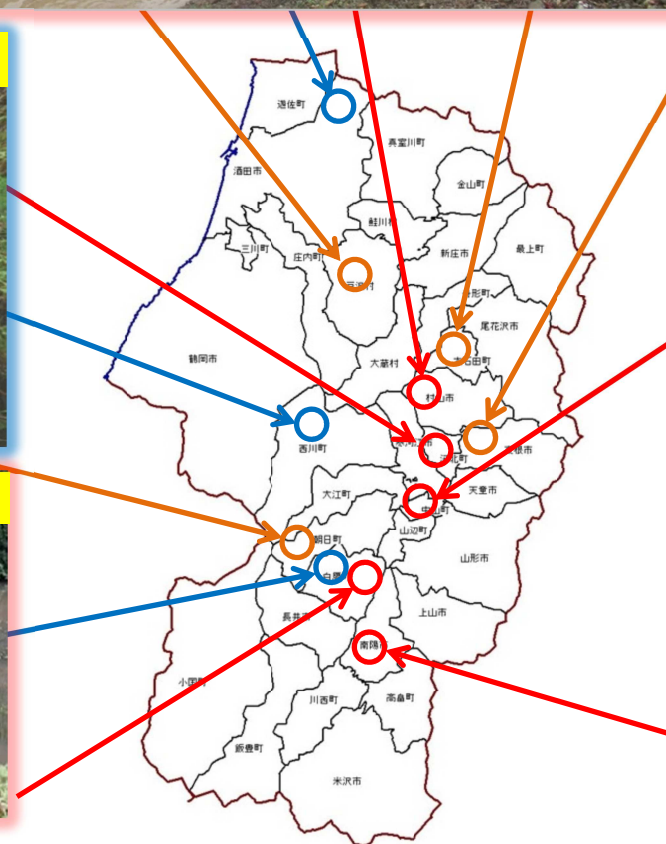
西川町入間



白鷹町黒鴨



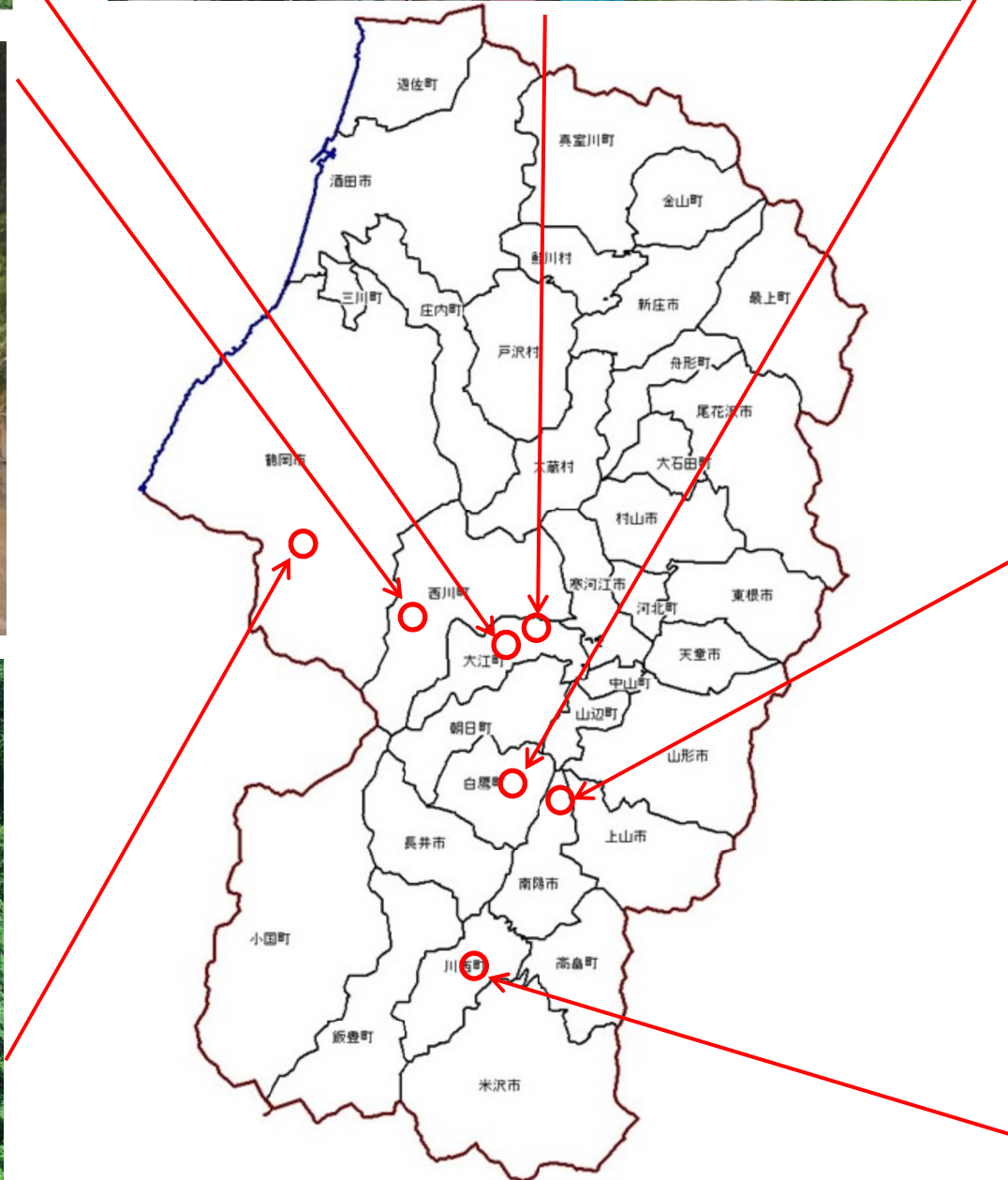
白鷹町細野



南陽市三間通

# 令和2年7月27日からの大雨による森林関係施設の被害状況

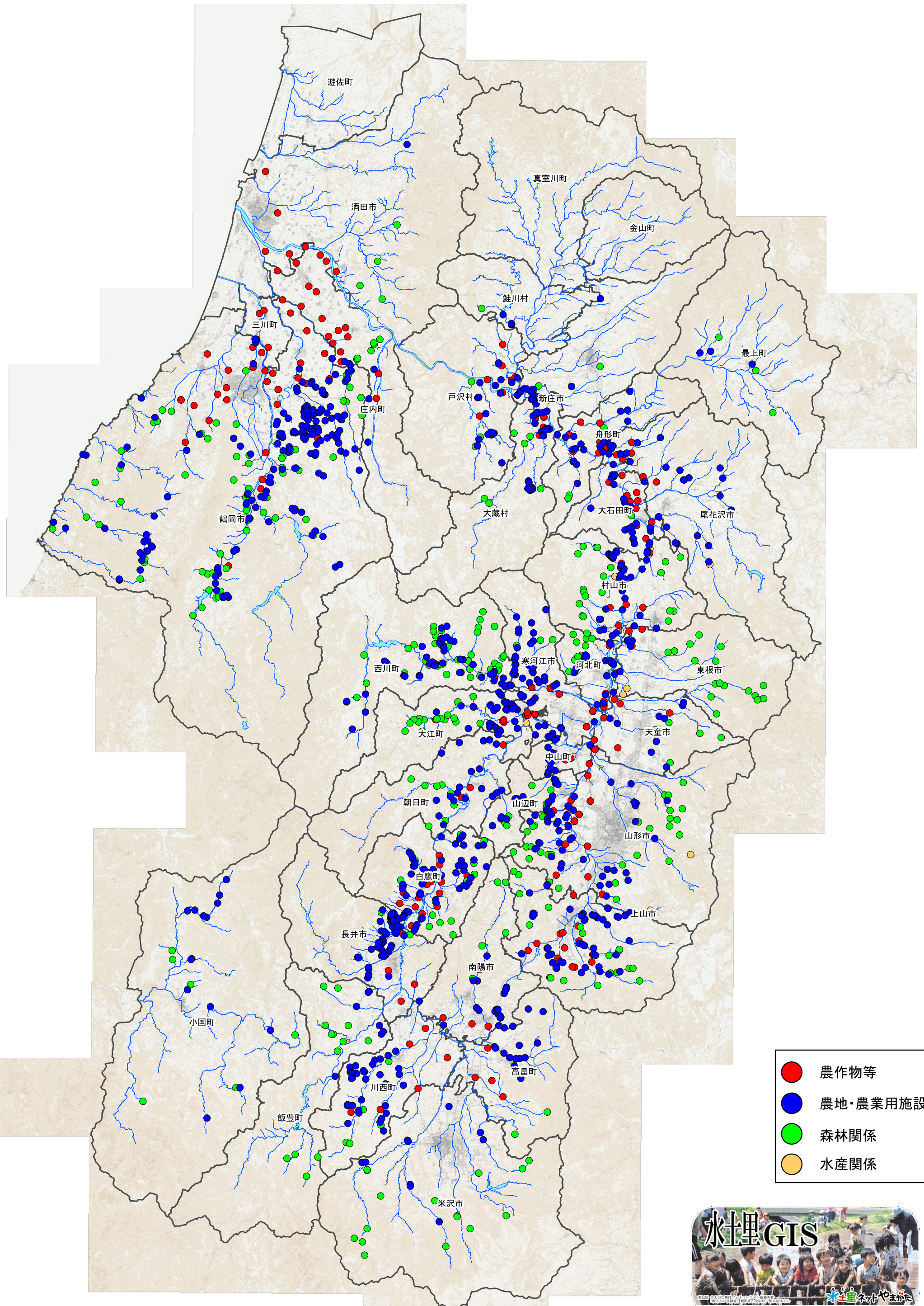
令和2年8月18日  
農林水産部





# 7月27日からの大雨による農林水産関係の被害箇所

令和2年8月18日  
農林水産部



- 農作物等
- 農地・農業用施設
- 森林関係
- 水産関係



## 「やまがた創生総合戦略」の取組状況について

### 1 数値目標（全11項目）の取組状況

目標値に到達した項目約36%を含め、策定時の数値を上回っている項目が約64%となり、全体として概ね順調に進捗した。

	目標値に到達した	概ね順調に推移した	策定時を下回った	合計
項目数	4項目 (36.4%)	3項目 (27.3%)	4項目 (36.4%)	11項目

63.7%

#### ○ 目標値に到達した項目

- ①農業産出額〔園芸作物〕
- ②観光消費額
- ③住民主体による地域づくりに係る活動拠点数
- ④連携中枢都市圏の形成数

#### ○ 策定時を下回った項目

- ①農業産出額〔米〕
- ②県外からの転入者数－県外への転出者数
- ③合計特殊出生率
- ④婚姻率（20～44歳）

### 2 重要業績評価指標（KPI）（全62項目）の取組状況

KPIに到達した項目約53%を含め、策定時の数値を上回っている項目が約86%となり、全体として概ね順調に進捗した。

	KPIに到達した	概ね順調に推移した	策定時を下回った	合計
項目数	33項目 (53.2%)	20項目 (32.3%)	9項目 (14.5%)	62項目

85.5%

#### ○ KPIに到達した項目（主なもの）

- ①販売金額3千万円以上の（農業）組織経営体数
- ②県産農産物の輸出量
- ③有機エレクトロニクス関連の製品化に取り組む企業数
- ④成長期待分野に新たに参入する県内企業数
- ⑤「やまがたハッピーライフ情報センター」への年間相談件数
- ⑥地域社会を担う女性リーダー育成事業修了者数
- ⑦マザーズジョブサポート山形利用者就職件数
- ⑧「やまがた企業イクボス同盟」加盟企業数
- ⑨雪に強い住宅リフォーム補助件数
- ⑩除雪及び雪下ろしボランティアの登録数

#### ○ 策定時を下回った項目

- ①全国の食料品製造業における本県の食料品製造業の製造品出荷額の割合
- ②海面漁業・養殖業の生産額
- ③企業立地件数
- ④医学部医学科、難関大学の合格者数
- ⑤県による人材育成事業の受講者数
- ⑥ハローワーク等の紹介による正社員就職人数
- ⑦Uターン情報センターの利用者数
- ⑧地域の伝統・文化行事に参加している児童生徒の割合（小学6年生）
- ⑨総合型地域スポーツクラブの会員数

#### 【参考】

「やまがた創生総合戦略」は、「まち・ひと・しごと創生法」第9条に基づき、平成27年10月に地方版総合戦略として策定したものである。本県人口の現状と将来の姿を踏まえ、本県の実情に応じた5か年の目標や施策の基本的方向、具体的な施策を示しており、その進行管理は、山形県総合政策審議会において、数値目標やKPIの達成度等をもとに施策・事業の効果を検証することとしている。

「やまがた創生総合戦略」の取組状況 ～数値目標・重要業績評価指標(KPI)～

令和2年8月18日  
みらい企画創造部

※ 本資料は、令和2年7月31日に山形県総合政策審議会に報告しているものです。

数値目標	目標値 (R1)	策定時の実績	直近値	状況(※)
農業産出額 [園芸作物]	1,200億円	1,081億円(H25)	1,269億円(H30)	◎
農業産出額 [米]	930億円	867億円(H25)	835億円(H30)	△
農業産出額 [畜産]	450億円	339億円(H25)	361億円(H30)	—
食料品製造業の製造品出荷額等	4,500億円	2,816億円(H25)	3,296億円(H30速報値)	—
観光消費額	2,100億円	1,828億円(H25)	2,177億円(H30)	◎
製造業付加価値額	1兆2,500億円	8,264億円(H25)	1兆583億円(H30速報値)	—
重要業績評価指標 (KPI)	KPI (R1)	策定時の実績	直近値	状況
1 販売金額1千万円以上の家族経営体数(農業)	3,500経営体	2,600経営体(H26)	3,200経営体(R1)	—
2 販売金額3千万円以上の組織経営体数(農業)	500経営体	229経営体(H22)	515経営体(R1)	◎
3 新規就農者数	360人	280人(H26)	348人(H30)	—
4 全国の食料品製造業における本県の食料品製造業の製造品出荷額の割合	1.9%	1.2%(H25)	1.1%(H30速報値)	△
5 県産農産物の輸出量	800 t	455 t(H26)	1,507 t(H30)	◎
6 木材(素材)生産量	57万m <sup>3</sup>	32万m <sup>3</sup> (H26)	53.5万m <sup>3</sup> (R1暫定値)	—
7 海面漁業・養殖業の生産額	32億円	26.5億円(H25)	22億円(H30)	△
8 再生可能エネルギーの新たな開発量	60.4万kW	25.4万kW(H26)	55.8万kW(R1)	—
9 観光消費額	2,100億円	1,828億円(H25)	2,177億円(H30)	◎
10 有機エレクトロニクス関連の製品化に取り組む企業数	75社	47社(H26)	75社(R1)	◎
11 企業立地件数	25件	23件(H26)	21件(R1)	△
12 工業技術センターによる製品化支援件数	50件	28件(H26)	50件(R1)	◎
13 成長期待分野に新たに参入する県内企業数	100社	—(H25)	214社(R1)	◎
14 山形県企業振興公社による商談成立件数	300件	199件(H26)	286件(R1)	—
15 海外取引を行う県内企業数	240社	191社(H25)	250社(R1)	◎
16 県の支援による創業件数	60件	55件(H26)	70件(R1)	◎
17 県の支援による商業・サービス業の新事業創出数	20件	—(H26)	14件(R1)	—
18 英検準2級から2級程度以上の高校生の割合	50.0%	33.5%(H24)	44.3%(R1)	—
19 医学部医学科、難関大学の合格者数	200人	123人(H25)	87人(R1)	△
20 土木エンジニアリング科修了生の県内就職率	90%	—(H26)	100%(R2.3卒業生)	◎
21 県による人材育成事業の受講者数	4,000人	3,603人(H25)	3,147人(R1)	△
22 ハローワーク等の紹介による正社員就職人数	14,000人	11,248人(H25)	10,321人(R1)	△
数値目標	目標値 (R1)	策定時の実績	直近値	状況
県外からの転入者数 - 県外への転出者数	△2,000人	△4,081人(H25)	△4,543人(R1)	△
重要業績評価指標 (KPI)	KPI (R1)	策定時の実績	直近値	状況
23 就職支援サイトのアクセス件数	100,000件	—(H26)	194,659件(R1)	◎
24 Uターン情報センターの利用者数	3,000人	2,267人(H26)	2,170人(R1)	△
25 就職活動交通費を助成し企業に就職した人数	40人	—(H26)	20人(R1)	—
26 「地(知)の拠点大学による地方創生推進事業」における雇用創出数	150人	—(H26)	42人(R1)	—
27 移住交流ポータルサイト「すまいる山形暮らし情報館」(現「やまがた暮らし情報館」)のアクセス件数	67,000件	33,618件(H26)	137,499件(R1)	◎
28 首都圏からの移住者数(H27～R1の5か年累計) ※すまいる山形暮らし案内所、やまがたハッピーライフ情報センターが関わった移住者数	300人	45人(H22～H26累計)	243人(R1)	—
29 「やまがたハッピーライフ情報センター」への年間相談件数	300件	—(H26)	640件(R1)	◎
30 県内で展開される短期滞在プログラム数	35プログラム	4プログラム(H26)	41プログラム(R1)	◎

31 空き家情報の提供が可能な市町村数	全市町村	19市町村(H26)	32市町村(R1)	—
32 CCR事業の実施エリア数	4箇所	—(H26)	5箇所(R1)	◎
33 技術継承のための支援人数(H27～R1の5か年累計)	20人	3人(H26)	47人(R1)	◎
34 若者が主体となった取組みの企画提案数(H27～R1の5か年累計)	115件	30件(H26)	99件(R1)	—
35 やまがた若者交流ネットワークシステム「やまがたおこしあいネット」への参加団体数	350団体	250団体(H26)	342団体(R1)	—
数値目標	目標値 (R1)	策定時の実績	直近値	状況
合計特殊出生率	1.70	1.50(H26)	1.40(R1)	△
婚姻率(20～44歳)	上昇	16.07(H25)	15.38(R1)	△
重要業績評価指標 (KPI)	KPI (R1)	策定時の実績	直近値	状況
36 やまがた出会いサポートセンターの登録会員数	2,000人	874人(H26)	1,411人(R1)	—
37 母子保健コーディネーターを配置する市町村数	全市町村	—(H26)	35市町(R1)	◎
38 祖父母世代の孫育て交流拠点設置市町村数	全市町村	—(H26)	25市町村(R1)	—
39 三世同居リフォーム補助件数(H27～R1の5か年累計)	1,500件	—(H26)	1,658件(R1)	◎
40 学習支援の取組みが展開されている市町村数	全市町村	—(H26)	32市町村(R1)	—
41 様々な分野で活躍する女性のモデル事例数	160人	103人(H26)	163人(R1)	◎
42 地域社会を担う女性リーダー育成事業修了者数(H27～R1の5か年累計)	430人	287人(H26)	431人(R1)	◎
43 女性農業士(指導農業士・青年農業士)の数	50人	32人(H26)	53人(R1)	◎
44 マザーズジョブサポート山形利用者就職件数	70人	44人(H26)	264人(R1)	◎
45 「やまがた企業イクボス同盟」(現「やまがたイクボス同盟」)加盟(組織)企業数	300社	—(H26)	474組織(R1)	◎
46 山形いきいき子育て応援企業(現 やまがた子育て・介護応援いきいき企業) 実践・優秀企業数	200社	103社(H26)	381社(R1)	◎
47 育児休業取得率(男性)	13%	0.7%(H25)	6.7%(R1)	—
48 " (女性)	90%	87.3%(H25)	95.7%(R1)	◎
49 保育所入所待機児童数	0人	0人(H26)	0人(R2.4.1)	◎
数値目標	目標値 (R1)	策定時の実績	直近値	状況
住民主体による地域づくりに係る活動拠点数	100拠点	—(H26)	202拠点(R1)	◎
連携中枢都市圏の形成数	1圏域	—(H26)	1圏域(R1)	◎
重要業績評価指標 (KPI)	KPI (R1)	策定時の実績	直近値	状況
50 地域の伝統・文化行事に参加している児童生徒の割合(小学6年生)	90.0%	86.3%(H26)	85.7%(R1)	△
51 地域の伝統・文化行事に参加している児童生徒の割合(中学3年生)	70.0%	59.0%(H26)	65.9%(R1)	—
52 総合型地域スポーツクラブの会員数	増加させる	22,048人(H25)	18,951人(R1)	△
53 地域活動に取り組む青年グループ数	70団体	62団体(H25)	66団体(R1)	—
54 除雪及び雪下ろしボランティアの登録数	600人	386人(H26)	987人(R1)	◎
55 雪に強い住宅リフォーム補助件数(H27～R1の5か年累計)	2,000件	458件(H26)	2,696件(R1)	◎
56 観光消費額	2,100億円	1,828億円(H25)	2,177億円(H30)	◎
57 雪を活用した新たな取組み件数(H27～R1の5か年累計)	10件	—(H26)	11件(R1)	◎
58 地域づくり専門アドバイザーの派遣箇所数	12箇所	6箇所(H26)	20箇所(R1)	◎
59 住民主体による地域づくりに係る活動拠点数	100拠点	—(H26)	202拠点(R1)	◎
60 立地適正化計画策定市町数	2市町	—(H26)	5市町(R1)	◎
61 連携中枢都市圏の形成数	1圏域	—(H26)	1圏域(R1)	◎
62 県境を越えた広域連携に係る新規プロジェクト数(H27～R1の5か年累計)	10件	—(H26)	10件(R1)	◎
高速道路のIC30分圏域県内人口率	95%	71%(H26)	88%(R1)	—

(※ ◎ : 目標値又はKPIに到達した — : 概ね順調に推移した △ : 策定時を下回った)

令和2年8月18日  
山形県警察本部

## 警察職員に対する懲戒処分について

### 1 被処分者

警察署 巡査 20歳代 男性

### 2 処分年月日及び処分内容

令和2年7月31日 免職

### 3 処分の理由

被処分者は、令和2年4月下旬頃、山形市内において、知人から乾燥大麻若干量を有償で譲り受けたもの。

### 4 再発防止対策

- (1) 非違事案再発防止のための本部長通達の発出
- (2) 緊急警察署長会議の開催
- (3) 各部長等による警察署等への職務倫理教養の実施