

山形県新型コロナウイルス感染症に係る危機対策本部 第37回本部員会議

日時 令和3年8月20日（金）
午後4時～

場所 県庁5階 502会議室

次 第

1 開 会

2 あいさつ

3 協 議

(1) 新型コロナウイルス感染症の発生状況等について

(2) 医療専門家からの意見について

(3) 今後の感染拡大防止策について

- ・ 感染拡大防止特別集中期間について

(4) その他

4 閉 会

新型コロナウイルス感染症の発生状況について

1 世界の状況（厚生労働省発表：8月18日0時時点）〔194か国・地域〕

感染者数計 208,551,627人（前日比 +721,647人）

うち死亡者 4,381,825人（前日比 + 10,819人）

< 国別内訳（日本+感染者が多い10カ国） >

国・地域	感染者	死亡者	国・地域	感染者	死亡者	国・地域	感染者	死亡者
日本	1,179,176	15,467	フランス	6,581,417	113,116	アルゼンチン	5,096,443	109,405
米国	37,017,741	623,321	ロシア	6,551,934	169,169	コロンビア	4,874,169	123,688
インド	32,250,679	432,079	英国	6,352,224	131,466	スペイン	4,733,602	82,739
ブラジル	20,416,183	570,598	トルコ	6,118,478	53,507	その他 ※	721	15

※ 「その他」は、国際輸送案件（うち、クルーズ船「ダイヤモンド・プリンセス」の感染者712人、死亡者13人）

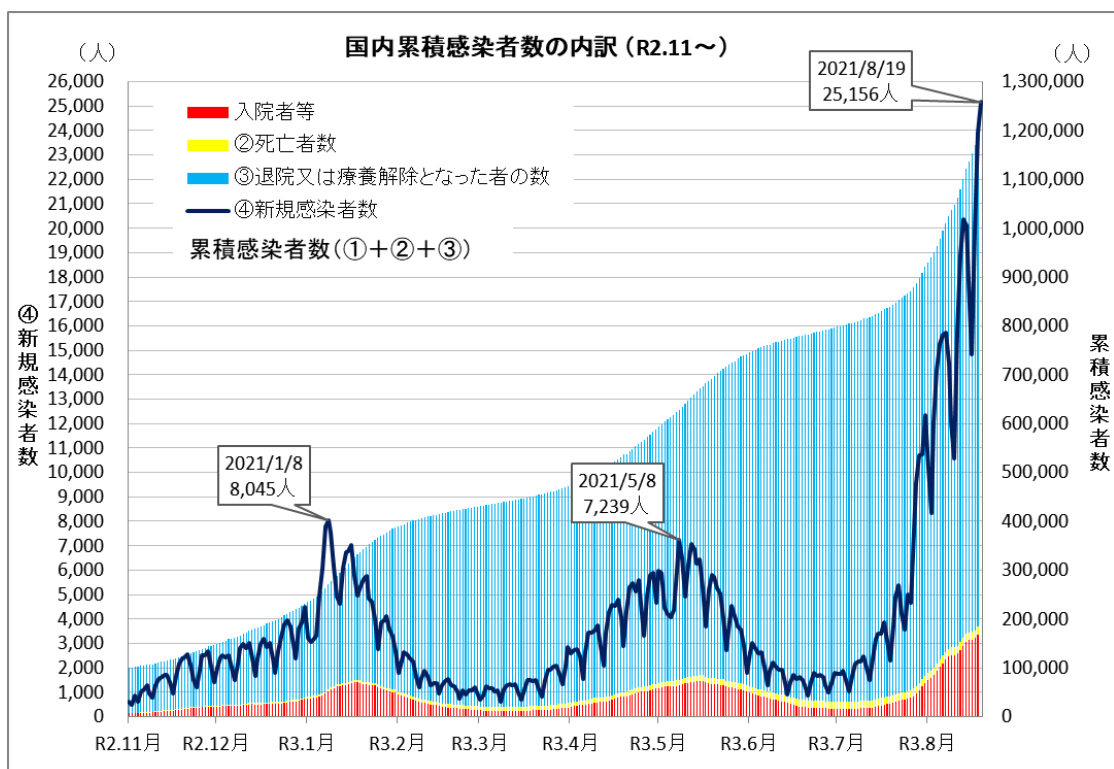
2 国内の状況（厚生労働省発表：8月18日0時時点）〔47都道府県〕

感染者数計 1,179,176人（前日比 +19,231人）

うち死亡者 15,467人（前日比 + 36人）

都道府県	感染者	都道府県	感染者	都道府県	感染者	都道府県	感染者
北海道	50,319 (+410)	東京都	286,471 (+4,377)	滋賀県	7,908 (+176)	香川県	3,125 (+83)
青森県	3,247 (+91)	神奈川県	115,178 (+2,017)	京都府	23,325 (+420)	愛媛県	3,736 (+79)
岩手県	2,497 (+43)	新潟県	5,287 (+69)	大阪府	135,267 (+1,856)	高知県	2,375 (+40)
宮城県	11,880 (+211)	富山県	3,114 (+78)	兵庫県	51,277 (+402)	福岡県	51,200 (+716)
秋田県	1,222 (+29)	石川県	6,375 (+66)	奈良県	10,695 (+131)	佐賀県	3,674 (+121)
山形県	2,609 (+44)	福井県	2,065 (+34)	和歌山県	3,584 (+67)	長崎県	4,273 (+104)
福島県	7,455 (+99)	山梨県	3,332 (+56)	鳥取県	1,142 (+24)	熊本県	9,331 (+271)
茨城県	16,647 (+260)	長野県	6,380 (+85)	島根県	968 (+30)	大分県	4,660 (+148)
栃木県	10,581 (+177)	岐阜県	11,350 (+328)	岡山県	10,280 (+163)	宮崎県	3,932 (+111)
群馬県	11,335 (+238)	静岡県	14,615 (+361)	広島県	13,922 (+154)	鹿児島県	5,689 (+245)
埼玉県	79,377 (+1,634)	愛知県	60,834 (+567)	山口県	3,890 (+75)	沖縄県	33,932 (+684)
千葉県	65,560 (+1,609)	三重県	7,394 (+208)	徳島県	1,997 (+36)	その他 ※	3,870 (+4)
						計	1,179,176 (+19,231)

※ 海外在住で一時帰国して発症した人や外国人等（検疫所職員、空港検疫を含む）及び過去の感染者数の修正分。



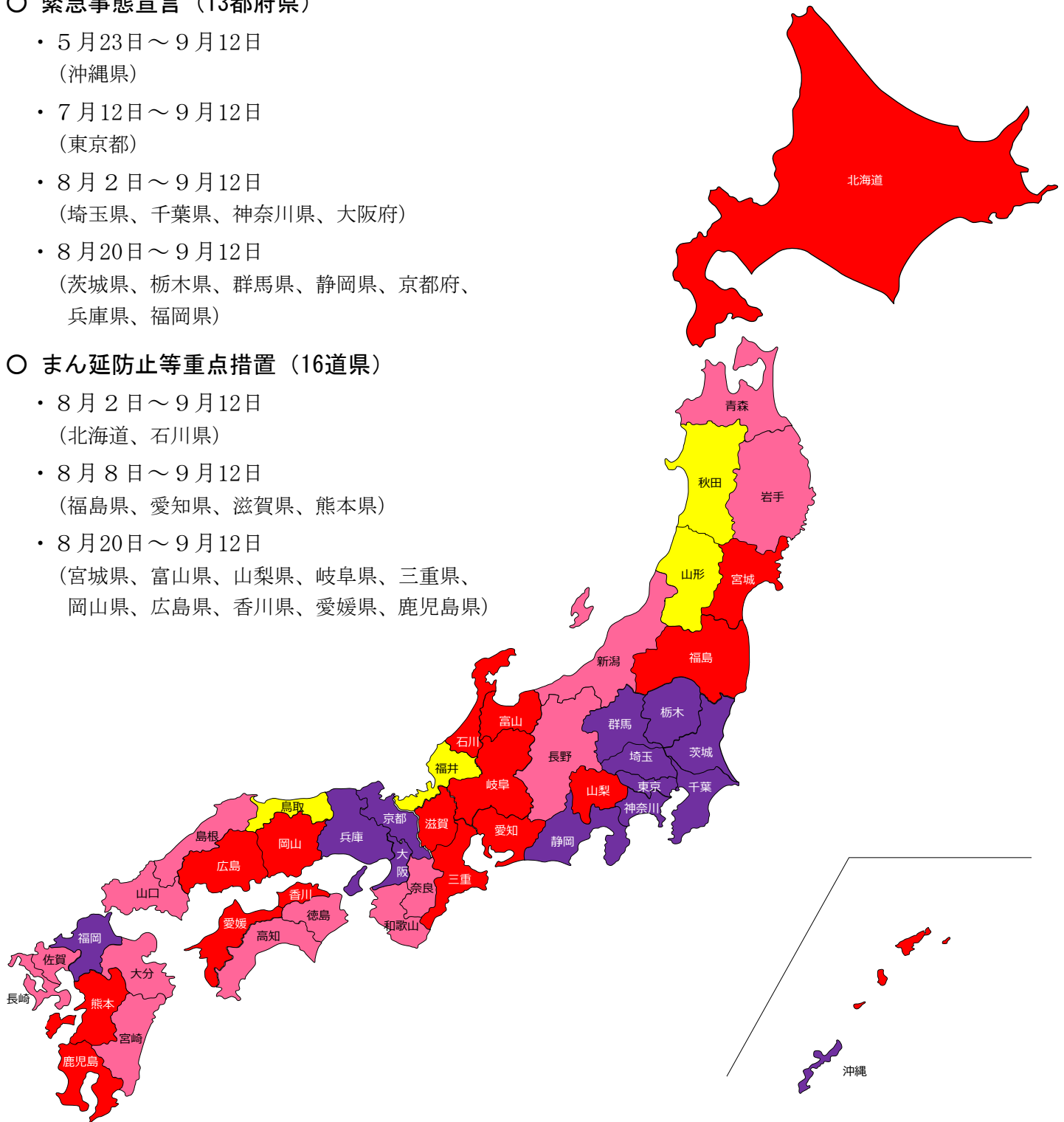
緊急事態宣言・まん延防止等重点措置実施区域等（令和3年8月20日現在）





○ 緊急事態宣言（13都府県）

- ・ 5月23日～9月12日
（沖縄県）
- ・ 7月12日～9月12日
（東京都）
- ・ 8月2日～9月12日
（埼玉県、千葉県、神奈川県、大阪府）
- ・ 8月20日～9月12日
（茨城県、栃木県、群馬県、静岡県、京都府、
兵庫県、福岡県）

○ まん延防止等重点措置（16道県）

- ・ 8月2日～9月12日
（北海道、石川県）
- ・ 8月8日～9月12日
（福島県、愛知県、滋賀県、熊本県）
- ・ 8月20日～9月12日
（宮城県、富山県、山梨県、岐阜県、三重県、
岡山県、広島県、香川県、愛媛県、鹿児島県）

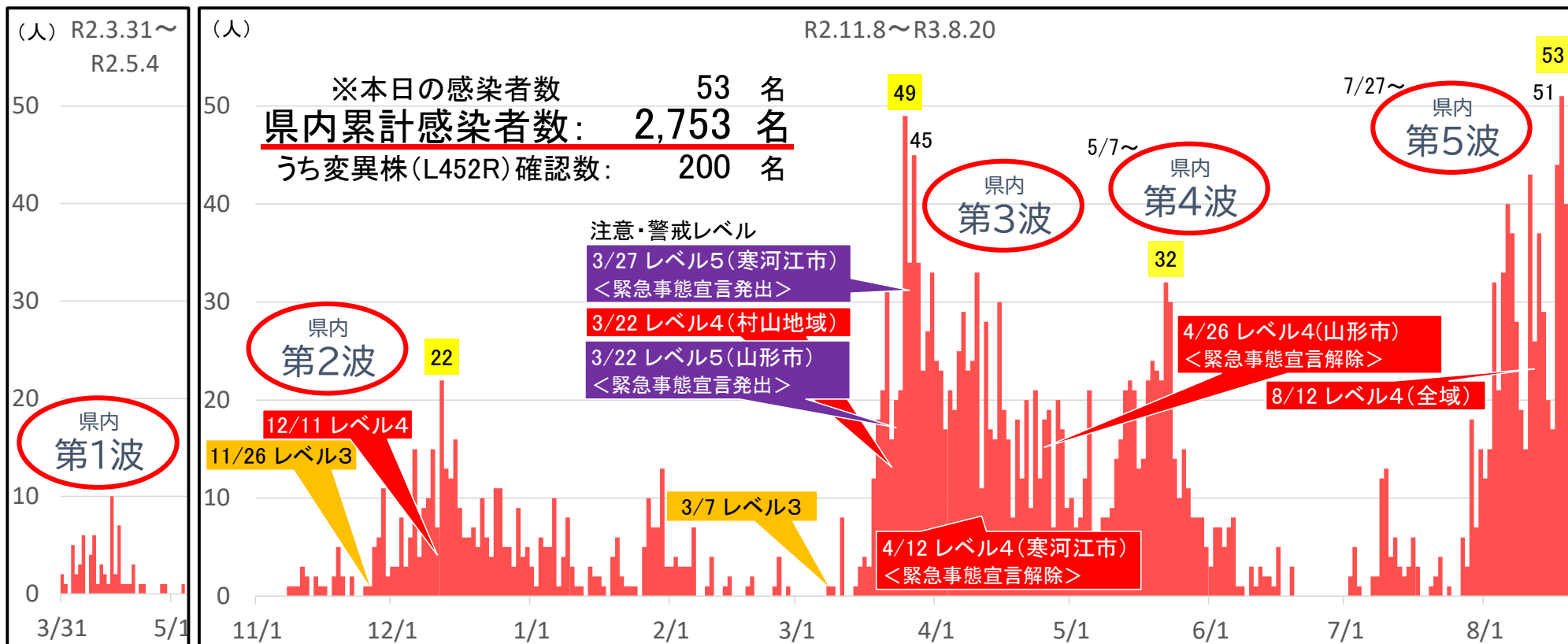


-  緊急事態措置実施区域（茨城県、栃木県、群馬県、埼玉県、千葉県、東京都、神奈川県、静岡県、京都府、大阪府、兵庫県、福岡県、沖縄県）
-  まん延防止等重点措置実施区域（北海道、宮城県、福島県、富山県、石川県、山梨県、岐阜県、愛知県、三重県、滋賀県、岡山県、広島県、香川県、愛媛県、熊本県、鹿児島県）
-  直近1週間の10万人あたりの新規陽性者数が25人以上の地域（8月19日現在）
（青森県、岩手県、新潟県、長野県、奈良県、和歌山県、島根県、山口県、徳島県、高知県、佐賀県、長崎県、大分県、宮崎県）
-  直近1週間の10万人あたりの新規陽性者数が15人以上の地域（8月19日現在）
（秋田県、山形県、福井県、鳥取県）

県内における新型コロナウイルス感染症の現状

令和3年8月20日

1 感染者の推移 (抜粋)



2 病床のひっ迫状況 (8月20日現在の入院患者数等)

(1) 入院患者数 **112 人** うち60歳以上 **10 人** (8.9%)

※ほか調整中 40 人

病院名	県立中央病院	山形大学附属病院	県立河北病院	県立新庄病院	公立置賜総合病院	日本海総合病院	その他	確保病床合計
病床数	47	27	6	9	34	41	73	237
(うち重症病床)	(8)	(6)			(4)	(8)		(26)
現在の入院患者数	27	1	1	3	15	20	45	112
(うち重症)	(3)					(2)		(5)
病床占有率	57.4%	3.7%	16.7%	33.3%	44.1%	48.8%	61.6%	47.3%

(2) 宿泊療養者数

60 人

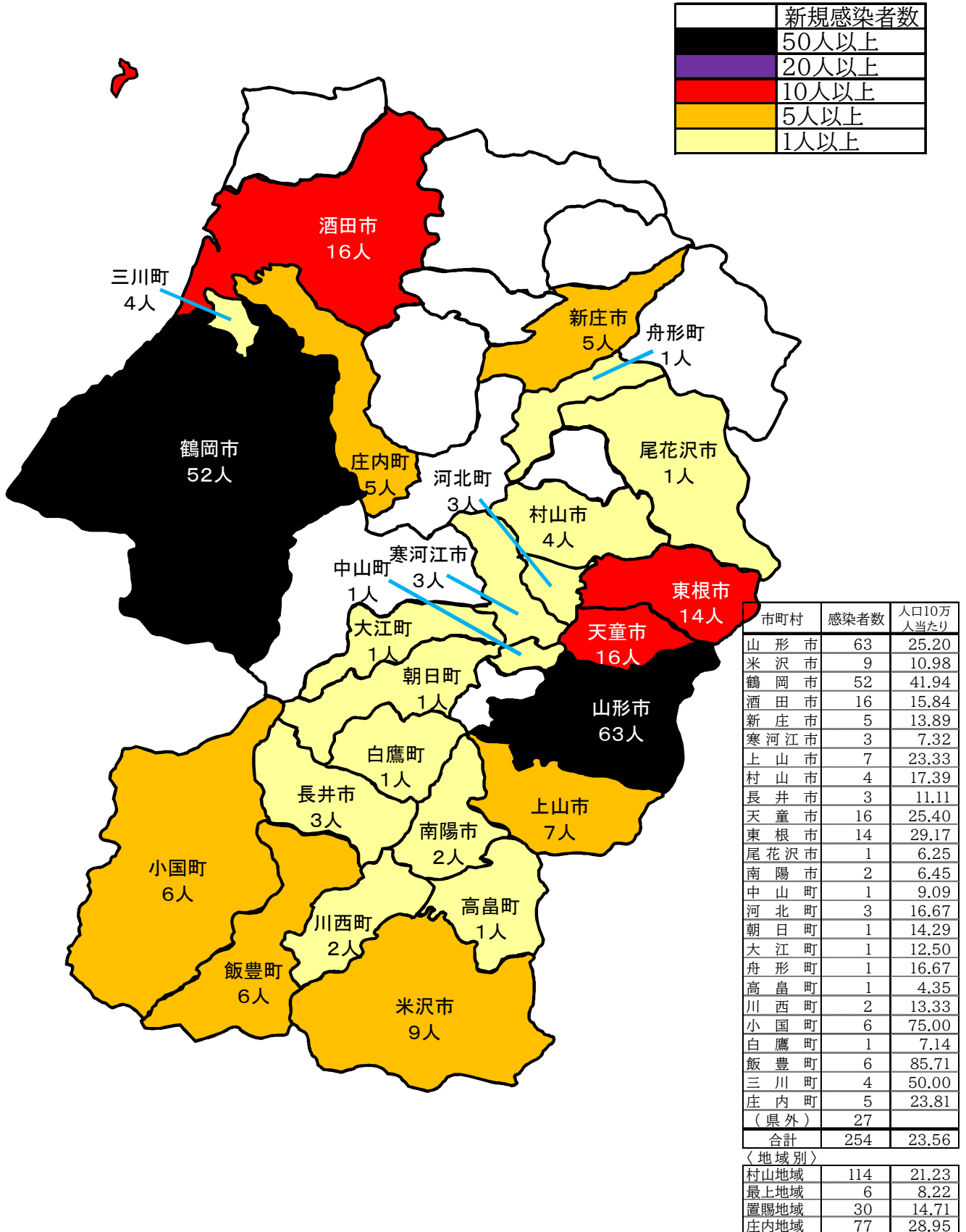
(3) 自宅療養者数

129 人

(4) 死亡者合計

47 人

居住地市町村別の新規感染者数〈8/14~8/20公表〉



山形県内の新型コロナウイルス新規感染者 性別・年齢別の発生状況

(県内第5波: 令和3年7月27日～8月20日公表分)

	男	女	合計 (%)
9歳以下	37	25	62 (9.4)
10歳～	78	47	125 (18.9)
20歳～	98	49	147 (22.2)
30歳～	64	44	108 (16.3)
40歳～	55	50	105 (15.9)
50歳～	45	32	77 (11.6)
60歳～	15	6	21 (3.2)
70歳～	2	7	9 (1.4)
80歳～	1	4	5 (0.8)
90歳～	1	1	2 (0.3)
合計	396	265	661 (100)
65歳以上 (再掲)	11	15	26 (3.9)

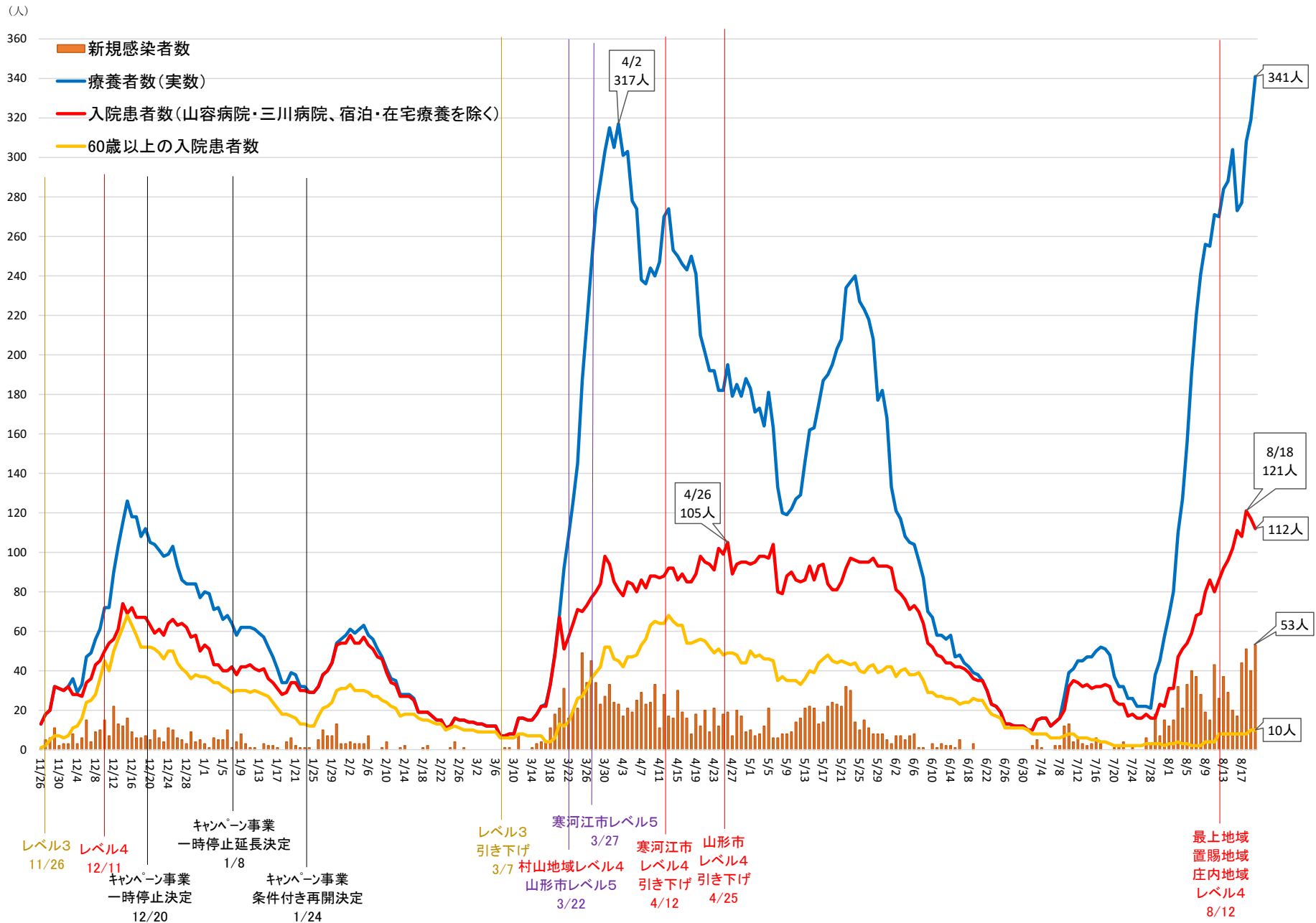
※65歳以上の感染者(26人)のワクチン接種状況

- ・2回完了(2回目接種後、2週間以上経過) = 18人
- ・2回完了(2回目接種後、2週間未満経過) = 1人
- ・1回のみ(2回目の接種前に感染・発症) = 4人
- ・接種せず = 3人

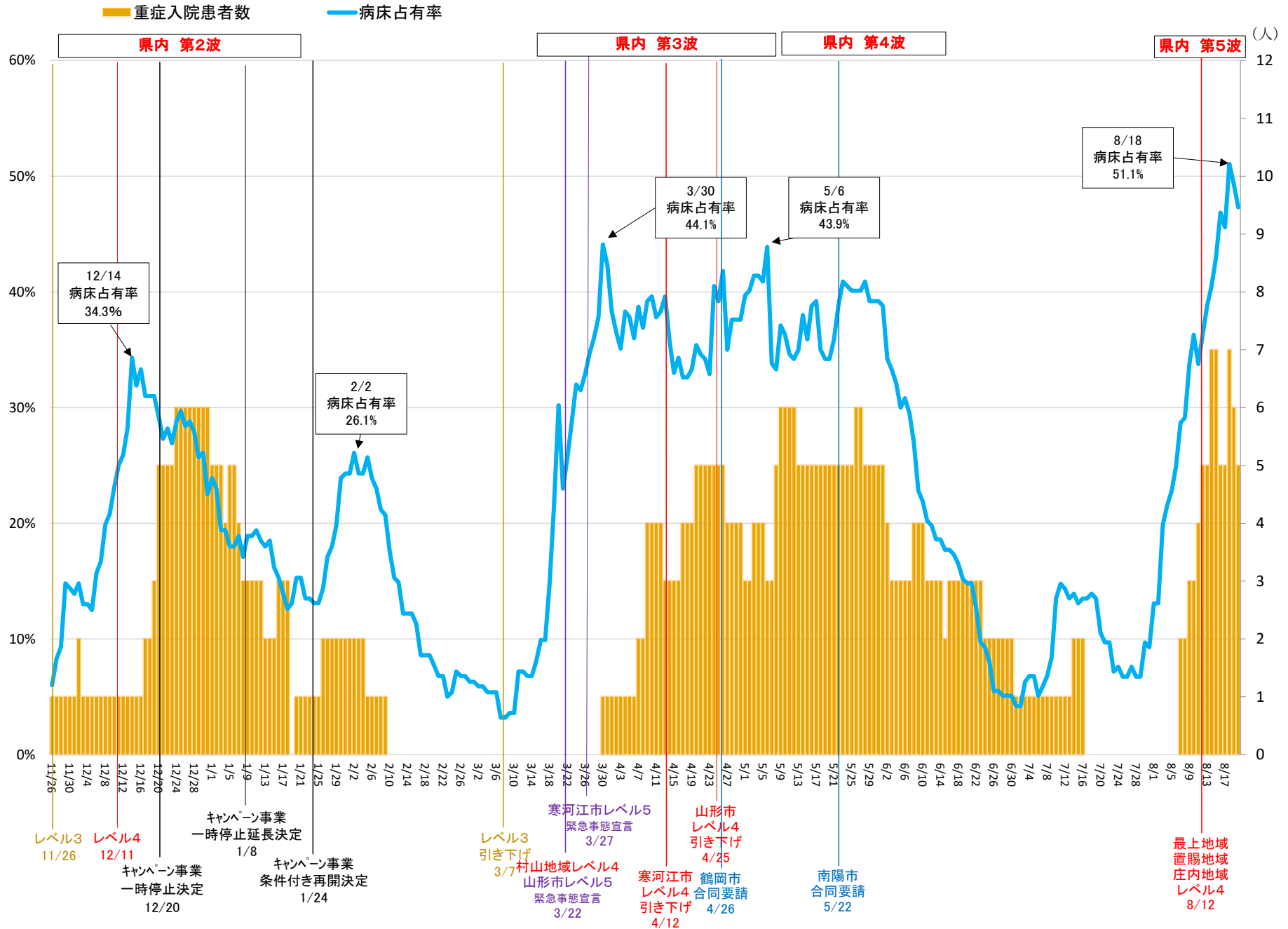
本県の各種指標の推移

	レベル4 (村山地域)																									注意・警戒レベル					
	レベル3 (3/7~)															レベル4															
	7/24 (土)	7/25 (日)	7/26 (月)	7/27 (火)	7/28 (水)	7/29 (木)	7/30 (金)	7/31 (土)	8/1 (日)	8/2 (月)	8/3 (火)	8/4 (水)	8/5 (木)	8/6 (金)	8/7 (土)	8/8 (日)	8/9 (月)	8/10 (火)	8/11 (水)	8/12 (木)	8/13 (金)	8/14 (土)	8/15 (日)	8/16 (月)	8/17 (火)	8/18 (水)	8/19 (木)	8/20 (金)	レベル3	レベル4	
① 感染経路不明者数 (1週間あたり)	2	1	1	1	0	1	1	2	4	5	6	9	12	14	17	21	25	28	31	27	27	25	25	25	29	25	24	調査中	①が1人/ 週以上か つ②が1 人以上	①が2人/ 週以上か つ②が3 人以上	
② 重症入院患者数	0	0	0	0	0	0	0	0	0	0	0	0	0	0	2	2	3	3	4	5	5	7	7	5	5	7	6	5	(参酌 指標)	(参酌 指標)	
③ 直近1週間の 新規感染者数	8	8	8	13	14	28	35	49	61	76	102	120	135	168	190	206	210	193	215	208	205	197	189	187	216	224	238	254	(参酌 指標)	(参酌 指標)	
④ 60歳以上の 入院患者数	2	2	2	3	3	3	3	2	3	3	4	3	3	2	2	2	4	4	4	8	8	8	8	8	8	8	10	10	(参酌 指標)	(参酌 指標)	
※入院患者数に占める 60歳以上入院患者数	11.1%	12.5%	12.5%	16.7%	18.8%	18.8%	13.0%	9.1%	9.7%	9.7%	8.5%	5.9%	5.6%	3.4%	2.9%	2.9%	5.0%	4.7%	5.0%	9.3%	8.7%	8.3%	7.8%	7.2%	7.4%	6.6%	8.5%	8.9%			
(参考)新規感染者数	1	0	0	6	3	18	7	15	12	15	32	21	33	40	37	28	19	15	43	26	37	29	20	17	44	51	40	53			
(参考)入院患者数	18	16	16	18	16	16	23	22	31	31	47	51	54	59	68	69	80	86	80	86	92	96	102	111	108	121	117	112			
1 病床のひっ迫具合																										政府のステージの 目安					
(病床全体)																															
最大確保病床 の占有率	7.6%	6.8%	6.8%	7.6%	6.8%	6.8%	9.7%	9.3%	13.1%	13.1%	19.8%	21.5%	22.8%	24.9%	28.7%	29.1%	33.8%	36.3%	33.8%	36.3%	38.8%	40.5%	43.0%	46.8%	45.6%			51.1%	49.4%	47.3%	20%以上
入院率	69.2%	72.7%	72.7%	81.8%	76.2%	42.1%	51.1%	35.1%	45.6%	38.8%	47.0%	40.2%	34.6%	30.9%	30.9%	28.6%	31.3%	33.7%	29.5%	31.9%	32.4%	33.3%	33.6%	40.7%	39.0%			39.3%	36.7%	32.8%	50%以上
(重症者用病床)																															
最大確保病床 の占有率	0.0%	0.0%	0.0%	0.0%	0.0%	0.0%	0.0%	0.0%	0.0%	0.0%	0.0%	0.0%	0.0%	0.0%	7.7%	7.7%	11.5%	11.5%	15.4%	19.2%	19.2%	26.9%	26.9%	19.2%	19.2%	26.9%	23.1%	19.2%	40%以下		
2 療養者数 (人口10万人あたり)	2.41	2.04	2.04	2.04	1.95	3.53	4.17	5.29	6.31	7.42	10.20	11.78	14.47	17.72	20.41	22.36	23.75	23.65	25.14	25.05	26.35	26.72	28.20	25.32	25.70	28.57	29.59	31.63	25%以下		
3 PCR陽性率	0.7%	0.7%	2.9%	2.9%	2.9%	2.9%	2.9%	2.9%	2.9%	2.9%	2.9%	2.9%	2.9%	2.9%	2.9%	2.9%	8.0%	8.0%	8.0%	8.0%	7.6%	7.6%	7.6%	7.6%	14.4%	15.0%	15.9%	調査中	20%以上		
4 1週間の感染者数 (人口10万人あたり)	0.74	0.74	0.74	1.21	1.30	2.60	3.25	4.55	5.66	7.05	9.46	11.13	12.52	15.58	17.63	19.11	19.48	17.90	19.94	19.29	19.02	18.27	17.53	17.35	20.04	20.78	22.08	23.56	50%以上		
5 感染経路不明割合 (1週間あたり)	25.0%	12.5%	12.5%	7.7%	0.0%	3.6%	2.9%	4.1%	6.6%	6.6%	5.9%	7.5%	8.9%	8.3%	8.9%	10.2%	11.9%	14.5%	14.4%	13.0%	13.2%	12.7%	13.2%	13.4%	13.4%	11.2%	10.1%	調査中			
(参考指標)																															
直近1週間と 先週1週間の比較	少ない	少ない	少ない	少ない	少ない	多い	多い	多い	多い	多い	多い	多い	多い	多い	多い	多い	多い	多い	多い	多い	多い	多い	多い	少ない	少ない	多い	多い	多い	多い		

本県の各種指標の推移(11/26～)



本県の重症入院患者数と病床占有率の推移(11/26~)



北海道・東北・新潟各道県及び首都圏の新規感染者数

		7/23 (金)	7/24 (土)	7/25 (日)	7/26 (月)	7/27 (火)	7/28 (水)	7/29 (木)	7/30 (金)	7/31 (土)	8/1 (日)	8/2 (月)	8/3 (火)	8/4 (水)	8/5 (木)	8/6 (金)	8/7 (土)	8/8 (日)	8/9 (月)	8/10 (火)	8/11 (水)	8/12 (木)	8/13 (金)	8/14 (土)	8/15 (日)	8/16 (月)	8/17 (火)	8/18 (水)	8/19 (木)	直近 1週間 合計	直近1週間 10万人 あたり
北海道・東北・新潟各道県	北海道	79	118	113	137	138	227	260	250	284	267	217	211	366	342	283	347	308	310	347	351	480	454	479	366	357	410	595	575	3,236	61.64
	青森	2	0	8	3	9	8	25	15	22	14	13	26	16	26	27	30	22	11	26	77	42	45	56	11	16	91	58	79	356	28.57
	岩手	8	12	13	11	10	17	12	19	21	9	14	21	19	13	28	39	21	13	26	40	36	54	51	42	26	43	47	46	309	25.18
	宮城	20	5	24	10	26	44	36	50	65	38	31	74	80	103	126	106	96	59	87	142	220	212	153	165	72	211	271	231	1,315	57.03
	秋田	2	2	4	2	1	4	5	7	7	1	3	6	8	6	13	16	14	9	8	13	12	25	20	11	8	29	29	39	161	16.67
	山形	0	1	0	0	6	3	18	7	15	12	15	32	21	33	40	37	28	19	15	43	26	37	29	20	17	44	51	40	238	22.08
	福島	32	15	37	52	41	80	88	86	82	77	136	55	92	106	79	99	81	86	52	111	211	115	125	111	64	99	117	96	727	39.38
	新潟	14	28	24	25	41	51	53	42	58	48	31	61	78	72	88	82	73	50	80	74	104	129	98	75	58	69	116	132	677	30.45
首都圏	埼玉	401	345	449	449	593	870	864	853	1,036	899	762	1,053	1,200	1,234	1,220	1,449	1,364	1,160	1,166	1,227	1,528	1,696	1,800	1,773	1,301	1,634	1,451	2,170	11,825	160.88
	千葉	334	301	279	509	405	577	576	753	792	767	787	781	840	942	1,057	1,075	988	951	859	955	1,038	1,089	1,272	1,374	1,609	1,304	1,692	1,410	9,750	155.78
	東京	1,359	1,128	1,763	1,429	2,848	3,177	3,865	3,300	4,058	3,058	2,195	3,709	4,166	5,042	4,515	4,566	4,066	2,884	2,612	4,200	4,989	5,773	5,094	4,295	2,962	4,377	5,386	5,534	33,421	240.08
	神奈川	652	547	531	540	758	1,051	1,164	1,418	1,580	1,258	1,686	1,298	1,484	1,845	2,082	1,893	1,860	2,166	1,572	1,561	1,807	2,281	2,356	2,080	2,584	2,017	2,021	2,340	15,679	170.46
全国	4,204	3,576	5,008	4,659	7,619	9,568	10,687	10,728	12,329	10,161	8,325	12,061	14,204	15,248	15,628	15,743	14,457	12,054	10,566	15,771	18,893	20,357	20,133	17,829	14,826	19,950	23,910	25,156	142,161	112.68	

令和3年8月20日

※令和3年8月18日までの公表情報

〔山形県〕新型コロナウイルス感染症 推定要因別感染状況(2021.3.7～) ※公表情報により分類(一部推定あり)

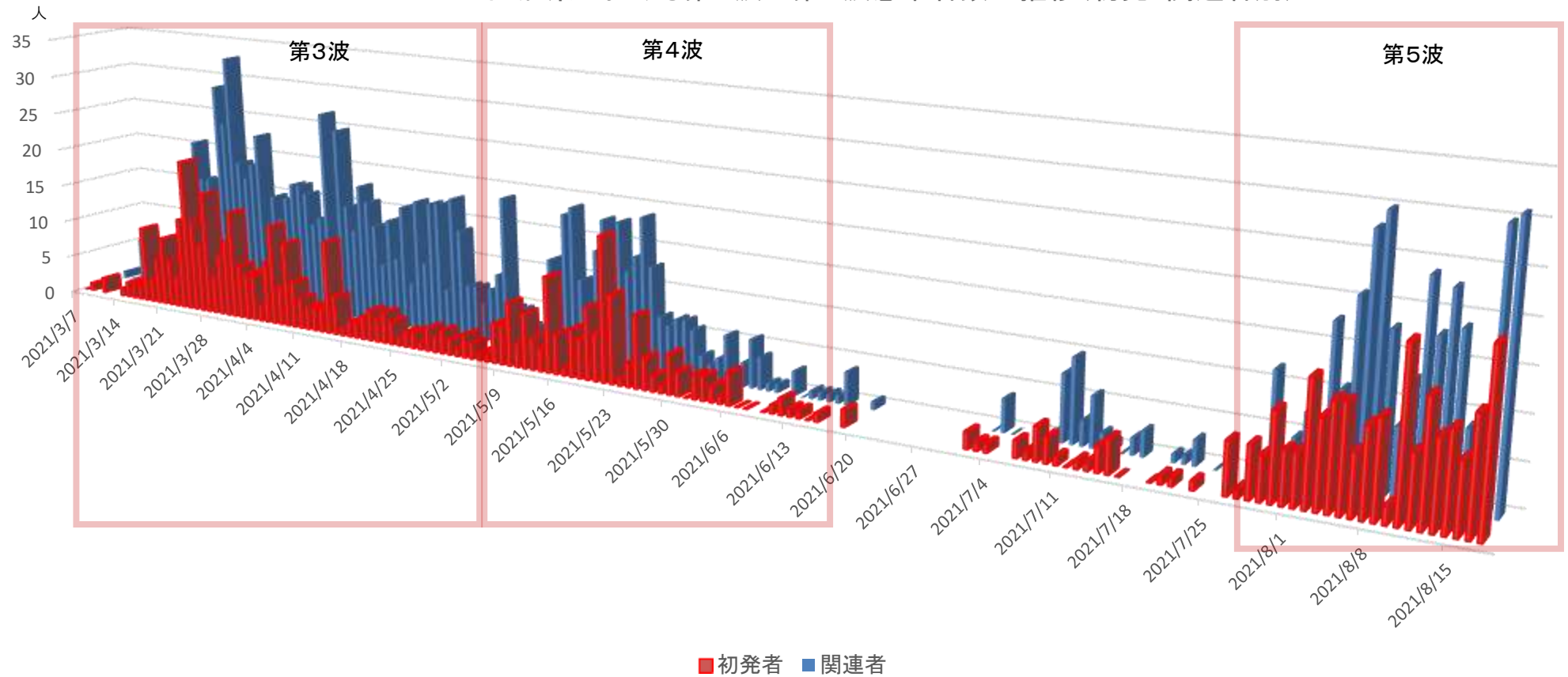
第3波

第4波

第5波



山形県における第3波～第5波感染者数の推移(初発・関連者別)



感染拡大防止特別集中期間について（案）

1 趣 旨

県外との往来に起因する新型コロナ第5波の1日も早い収束を目指すとともに、県民の命と健康を守り、医療提供体制の崩壊を防ぐため、期間を限定し、県民を挙げて集中的に感染拡大防止対策に取り組む。

2 期 間

令和3年8月20日（金）から令和3年9月12日（日）までの24日間

3 対象地域

県内全域

4 目 標

県全体での1日当たりの新規感染者数1桁を目指す

5 取組み内容

- (1) 県民への協力要請（特措法第24条第9項に基づく要請）
- (2) 事業者への協力要請（特措法第24条第9項に基づく要請）
- (3) 学校関係への協力要請（特措法第24条第9項に基づく要請）
- (4) 医療提供体制の強化など
 - ・ 自宅・宿泊療養者への支援体制の強化
（支援チームの強化、電話診察、酸素ステーションの検討等）
 - ・ 小中学校の教職員向けの抗原検査キットの配布
（保育所、幼稚園、高等学校、高等教育機関は配布決定済み）
 - ・ 若者向けのワクチン接種啓発キャンペーンの実施
（若い医療従事者からのメッセージ等）
 - ・ PCR検査の更なる拡充

以上

「感染拡大防止特別集中期間」に係る協力要請

県内では、7月下旬からの新規感染者数の急増により、8月中旬には、県全体の病床占有率が政府の示すステージⅣの指標である50%を超えました。このままでは、本県でも医療崩壊が現実のものになる恐れがあります。

県外との往来に起因する第5波の1日も早い収束を目指し、医療提供体制の崩壊を防ぐために、8月20日(金)から9月12日(日)までを「感染拡大防止特別集中期間」とし、県民を挙げて感染防止対策に取り組みます。

不織布マスクの着用やこまめな手洗い、消毒、三密の回避などの基本的な感染拡大防止対策の徹底に加え、県民・事業者・学校関係の皆様、下記のことについて、ご協力をお願いいたします。

1 県民への協力要請

- ・ 県外との不要不急の往来は厳に控えてください。(通勤、通学などを除く)
- ・ 外出は普段の2分の1に減らし、買い物も短時間で済ませてください。
- ・ 会食は、いつも一緒にいる人と3人以内、1時間程度で。
(お店を利用する場合は、できるだけ新型コロナ対策認証店で) ※会議終了後追記
- ・ 県外との往来や家族以外の人との会食など、感染リスクが高い行動の後、家庭内でも不織布マスクを着用してください。
- ・ ワクチンを2回接種した方も、引き続き不織布マスクを着用してください。

2 事業者への協力要請

- ・ 県外への出張は普段の2分の1に減らし、オンラインの活用などを検討してください。
- ・ 在宅勤務(テレワーク)やローテーション勤務など、人と人の接触の機会を減らす取組みを進めてください。
- ・ ドアノブ、手すり、スイッチ、トイレ、洗面所などの共用部分をこまめに消毒してください。
- ・ 体調が優れない人が、気兼ねなく休み、医療機関を受診できる環境を整備してください。

3 学校関係への協力要請

- 夏休みが終わり、学校の授業が開始されるにあたり、児童生徒の健康観察を徹底してください。
- 部活動は、自校内に限定してください。また、部活動前後での複数人による飲食は控えてください。
- 文化祭、体育祭等の学校行事は、一般公開はせず、他校との交流は控えてください。
- 県外への修学旅行は、延期・変更してください。

以上

〇〇市町村民・事業者・学校関係の皆様へ（案）

県外との往来に起因する新型コロナ第5波の1日も早い収束を目指し、医療提供体制の崩壊を防ぐために、8月20日(金)から9月12日(日)までを「感染拡大防止特別集中期間」とし、県民を挙げて感染防止対策に取り組みます。

ここで、私達から皆様に、基本的な感染拡大防止対策の徹底に加え、下記のとおりお願いがあります。

1 〇〇市町村民の皆様へ

- ・ 県外との不要不急の往来は厳に控えてください。（通勤、通学などを除く）
- ・ 外出は普段の2分の1に減らし、買い物も短時間で済ませてください。
- ・ 会食は、いつも一緒にいる人と3人以内、1時間程度で。
（お店を利用する場合は、できるだけ新型コロナ認証店で）※会議終了後追記
- ・ 県外との往来や家族以外の人との会食など、感染リスクが高い行動の後は、家庭内でも不織布マスクを着用してください。
- ・ ワクチンを2回接種した方も、引き続き不織布マスクを着用してください。

2 事業者の皆様へ

- ・ 県外への出張は普段の2分の1に減らし、オンラインの活用などを検討してください。
- ・ 在宅勤務（テレワーク）やローテーション勤務など、人と人の接触の機会を減らす取組みを進めてください。
- ・ ドアノブ、手すり、スイッチ、トイレ、洗面所などの共用部分をこまめに消毒してください。
- ・ 体調が優れない人が、気兼ねなく休み、医療機関を受診できる環境を整備してください。

3 学校関係の皆様へ

- ・ 夏休みが終わり、学校の授業が開始されるにあたり、児童生徒の健康観察を徹底してください。
- ・ 部活動は、自校内に限定してください。また、部活動前後での複数人による飲食は控えてください。
- ・ 文化祭、体育祭等の学校行事は、一般公開はせず、他校との交流は控えてください。
- ・ 県外への修学旅行は、延期・変更してください。

令和3年8月〇日

山形県知事 吉村 美栄子
〇〇市町村長 ○ ○ ○ ○

新型コロナウイルス感染症に係る自宅・宿泊療養者支援体制について

◆感染者の確認

保健所による症状、
基礎疾患、重症化
リスク等の調査



◆患者の入院の要否を判断

重点医療機関、保健所が
連携して入院の要否を判断

(患者受入調整本部がコーディネート)

要入院

病院(重点医療機関等)

重症・中等症

重症化リスクあり等

症状に応じて入院

入院不要

自宅・宿泊療養施設

症状なし・軽症

重症化リスクなし等

療養支援チームと協力医・薬局が
連携してサポート

保健所

◎主な役割

- ・感染者への対応
(入院の要否判断、療養支援、
入院勧告、移送 等)
- ・積極的疫学調査
(行動歴調査、感染経路の究明 等)
- ・接触者対応
(PCR検査の誘導、健康観察 等)
- ・住民からの相談対応や受診誘導 等

療養支援チームの役割

- 1 パルスオキシメーターの貸与
- 2 食料・生活物資の支援
- 3 療養者からの相談等対応
- 4 1日2回の健康観察の実施
- 5 電話診察等が必要な場合の調整
- 6 入院が必要な場合の調整

連携

協力医
126施設

体調不良時の電話診察等
(薬の処方も含む)

協力薬局
213施設

薬の調剤・配達、
電話服薬指導

学校等への新型コロナ抗原検査キットの配布について

○目的：症状が現れた場合に早期に陽性者を発見し、学校等における感染拡大を防止

○対象：登校・出勤後に体調不良や症状（咳、咽頭痛、発熱等）を訴える職員、高校生以上の生徒・学生

保育所・幼稚園

保育所、認定こども園、幼稚園	526施設
児童養護施設、乳児院等	10施設
計	536施設

1か所あたり、10～110個程度

対象：保育士等職員

約12,000個

小学校・中学校

小学校	234校
中学校	96校
特別支援学校（高等部なし）	4校
計	334校

1校 20個

対象：教職員

約6,500個

高等学校・大学等

高等学校（私学含む）	56校
特別支援学校（高等部あり）	15校
計	71校

大学等 国の調査による直送

1校あたり、50～100個程度

対象：生徒、学生、教職員

約3,500個

※抗原検査キットによる検査：生徒や教職員自身が自分の鼻孔に綿棒を入れて鼻の奥から検体を採取し検査することを想定（生徒に実施する場合は保護者の同意を得る）

配布予定数総計 約22,000個

子育て世代を含めた若い世代へのワクチン接種の啓発

《事業の展開イメージ例》

20代医師
『ワクチンは若者の健康、命を守る』

20代看護師
『ワクチンのリスクと感染症のリスクを比べる』

10代看護学生
『高齢者や持病のある家族を守る』

同世代の若い
医療従事者のメッセージ
県公式Twitter・Facebook
等で5人のリレー方式で発信

30代医師
『変異ウイルスが誕生する確率を減らすことができる』

30代薬剤師
『安心感のある学校生活を取り戻し、生活を正常化する』

新型コロナウイルス感染症

感染拡大防止

特別集集中

期間

8月20日(金)～9月12日(日)

感染拡大防止 **特別集中** 期間 (8/20~9/12)

県民の皆様へ

- 県外との不要不急の往来は **厳に控えて**。
- 外出は **普段の2分の1**に。買い物も **短時間で**。
- 会食は、いつも一緒にいる人と **3人以内**、**1時間程度**で。(お店を利用する場合は、できるだけ新型コロナ認証店で)
- 感染リスクの高い行動後は、**家庭内でも不織布マスクの着用を**。
- **ワクチン2回接種後も** マスクの着用を。

感染拡大防止 **特別集中** 期間 (8/20~9/12)

事業者の皆様へ

- 県外出張は 2分の1 に減らし、オンラインの活用を。
- テレワークやローテーション勤務 の取組みを。
- ドアノブ、手すり、スイッチ、トイレ、洗面所など、共用部分のこまめな消毒 を。
- 体調が優れない人が 気兼ねなく休める環境の整備 を。

感染拡大防止 **特別集中** 期間 (8/20~9/12)

学校関係の皆様へ

- 夏休み後、授業再開に当たり、児童生徒の **健康観察の徹底を。**
- 部活動は **自校内に限定を。**
- 部活動前後での **複数人による飲食は控えて。**
- 体育祭、文化祭等の学校行事は **一般公開せず、他校との交流は控えて。**
- 県外への修学旅行は **延期・変更を。**

感染拡大防止 **特別集中** 期間 (8/20~9/12)

医療提供体制の強化等

- 自宅・宿泊療養者への支援体制の強化
- 小中学校の教職員向けの抗原検査キットの配布
- 若者向けのワクチン接種啓発キャンペーンの実施 (若い医療従事者からのメッセージ等)
- PCR検査の更なる拡充